



tobb etü
SPM

Sosyal Politikalar Uygulama ve Araştırma Merkezi
Center for Social Policy Research

10/08/2017

SANAYİDE GELİŞMELER VE İSTİHDAM EĞİLİMLERİ

Pınar KAYNAK, Araştırmacı

Yönetici Özeti

TÜİK, Nisan 2017 işsizlik oranını %10,5 olarak açıklamıştır. İşsiz sayısı Mart 2017 dönemine göre %9,7 oranında azalarak 3 milyon 287 bin kişi seviyesine inerken, işgücü %1 oranında artarak 31 milyon 444 bin kişi olmuştur. İşgücüne katılım oranı (İKO) ise %52,7 olarak açıklanmıştır. Bu oran Mart 2017 dönemine göre 0,5 puan, geçen yılın aynı dönemine göre ise 0,7 puanlık bir artış göstermektedir. Sanayi istihdamında Mart dönemine göre 26 bin kişilik bir artış, bir önceki yıla kıyasla ise toplam 9 bin kişilik bir azalma görülmektedir.

SPM, 15 Ağustos'ta açıklanacak Mayıs dönemi genel ve tarım dışı işsizlik oranlarının 0,3'er puan azalarak sırasıyla %10,2 ve %12,1 seviyelerinde gerçekleşmesini beklemektedir. Mevsimsellikten arındırılmış tarım dışı işsizlik oranının ise 0,2 puan azalarak %13,2 seviyesine inmesini tahmin etmektedir. İstihdam oranının 0,3 puan artarak %47,5 düzeyinde gerçekleşmesini, sanayi istihdamının ise ufak bir azalışla 5 milyon 269 bin kişi seviyesinde seyretmesini tahmin etmektedir.

TÜİK Verilerinin Seyri(Gerçekleşme)

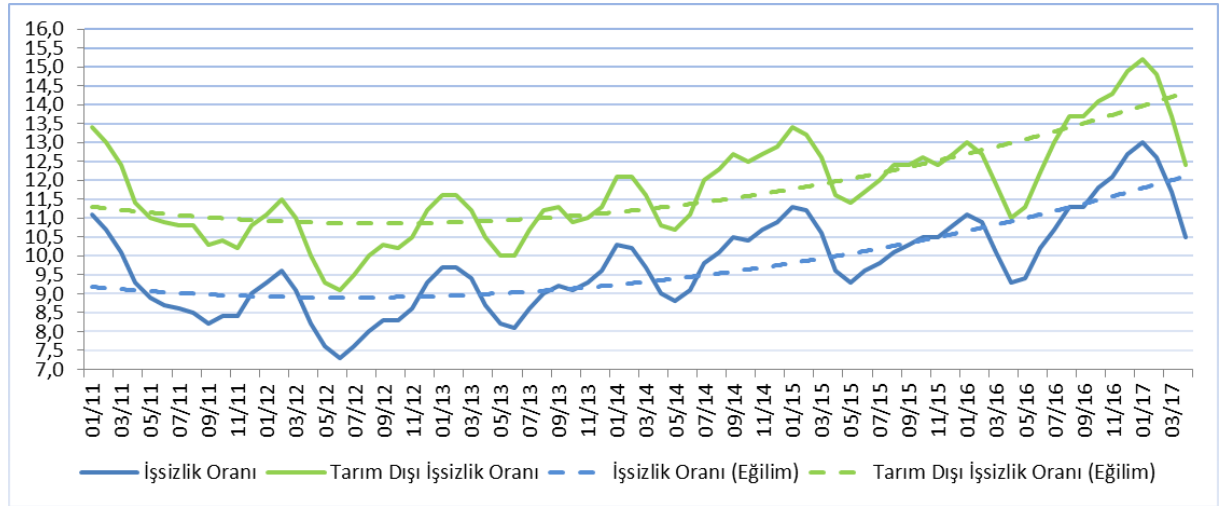
	Nisan 2016 (1)	Mart 2017 (2)	Nisan 2017 (3)	Değişim Aylık (3-2)	Değişim Yıllık (3-1)
GÖSTERGE					
İşsizlik oranı (%)	9,3	11,7	10,5	1,2 ↓	1,2 ↑
MA-İşsizlik oranı (%)	10,0	11,5	11,3	0,2 ↓	1,3 ↑
Tarım dışı işsizlik oranı (%)	11,0	13,7	12,4	1,3 ↓	1,4 ↑
MA-Tarım dışı işsizlik oranı (%)	11,9	13,6	13,4	0,2 ↓	1,5 ↑
İşgücü	30 462	31 131	31 444	%1,0 ↑	%3,2 ↑
MA-İşgücü	30 425	31 414	31 435	%0,1 ↑	%3,3 ↑
İşsiz	2 824	3 642	3 287	%9,7 ↓	%16,4 ↑
MA-İşsiz	3 041	3 610	3 550	%1,7 ↓	%16,7 ↑
İşgücüne katılım oranı (%)	52,0	52,2	52,7	0,5 ↑	0,7 ↑
MA-İşgücüne katılım oranı (%)	52,0	52,7	52,6	0,1 ↓	0,6 ↑
İstihdam	27 638	27 489	28 157	%2,4 ↑	%1,9 ↑
MA-İstihdam	27 384	27 804	27 885	%0,3 ↑	%1,8 ↑
Tarım	5 352	5 085	5 320	%4,6 ↑	%0,6 ↓
Sanayi	5 381	5 346	5 372	%0,5 ↑	%0,2 ↓
İnşaat	2 085	2 004	2 187	%9,1 ↑	%4,9 ↑
Hizmet	14 820	15 054	15 277	%1,5 ↑	%3,1 ↑

İşsizlik

Mart dönemi itibariyle belirginleşen azalma eğiliminin Nisan döneminde daha da şiddetli bir ivmeyle azaldığı görülmektedir. İşsizlik oranı bir önceki döneme göre 1,2 puan azalırken, tarım dışı işsizlik oranı 1,3 puan azalmış ve sırasıyla %10,5 ve %12,4 seviyelerinde gerçekleşmiştir.

TÜİK, Nisan 2017 genel işsizlik oranını %10,5 olarak açıklamıştır. Bu oran bir önceki yılın aynı dönemine göre 1,2 puan artış, Mart dönemi işsizlik oranına göre ise 1,2 puanlık bir düşüş demektir. İşsiz sayısında geçtiğimiz yılın aynı dönemine göre %16,4 oranında bir artış meydana gelmiştir. Diğer yandan, tarım dışı işsizlik oranı bir önceki yılın aynı dönemine göre ise 1,4 puan artmış, Mart'a göre 1,3 puan azalmış ve %12,4 oranına inmiştir. Dolayısıyla, hem işsizlik hem de tarım dışı işsizlik oranlarında Şubat dönemi itibariyle kendini gösteren ve Mart döneminde belirginleşen düşüş eğiliminin Nisan döneminde daha da güçlendiği görülmektedir. Genel işsizlik oranı, tarım dışı işsizlik oranı ve eğilimler Şekil 1'de gösterilmiştir. Her iki işsizlik oranında da Kasım 2012'den bu yana süregelen artış eğilimi devam etmektedir.

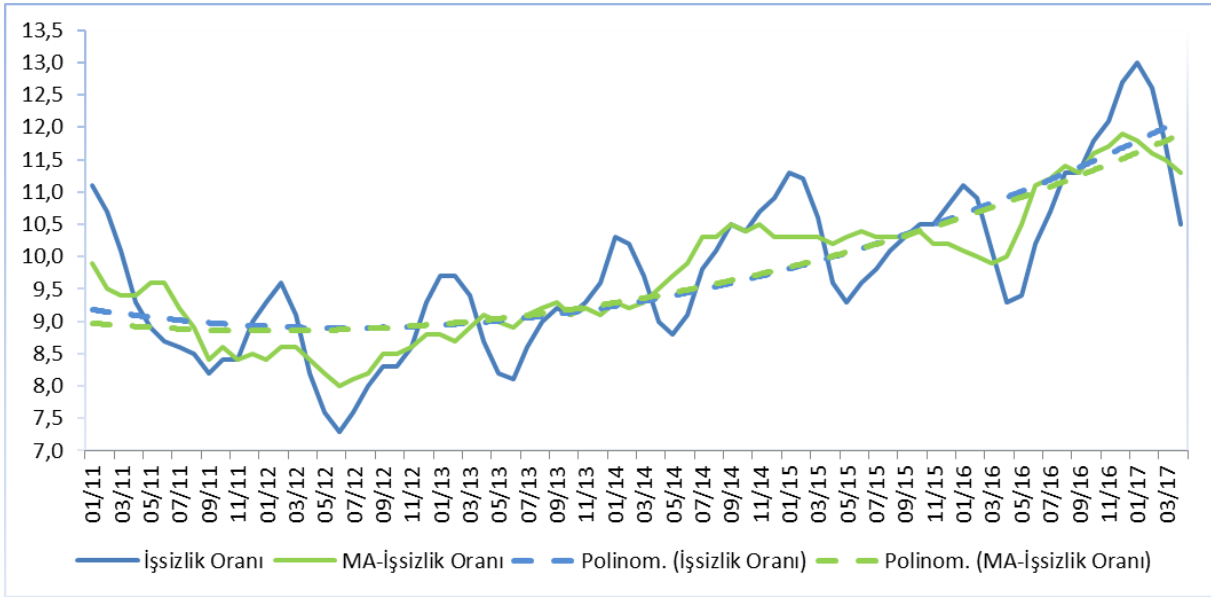
Şekil 1: Genel ve Tarım Dışı İşsizlik Oranları



Kaynak: TÜİK

Bu gelişmelere paralel olarak, hem mevsim etkilerinden arındırılmış işsizlik oranı hem de mevsim etkilerinden arındırılmış tarım dışı işsizlik oranı bir önceki döneme göre 0,2 puan azalmış ve sırasıyla %11,3 ve %13,4 seviyelerinde gerçekleşmiştir.

Şekil 2: Genel İşsizlik ve Mevsimsellikten Arındırılmış İşsizlik Oranları



Kaynak: TÜİK

İşgücü

Nisan döneminde işgücü, Mart dönemine göre %1 oranında genişlemiş ve 31 milyon 444 bin kişi olarak açıklanmıştır. Geçen yılın aynı dönemine göre ise %3,2 oranında bir artış görülmektedir. Bu da 982 bin kişinin daha işgücüne katıldığı anlamına gelmektedir. Mevsim etkilerinden arındırılmış işgücü bir önceki döneme göre 21 bin kişi artarak 31 milyon 435 bin kişi seviyesine çıkmıştır. Bu da bir önceki döneme göre %0,1 oranında, geçen yılın aynı dönemine göre ise %3,3 oranında bir genişleme olduğuna işaret etmektedir.

İşgücüne Katılım Oranı

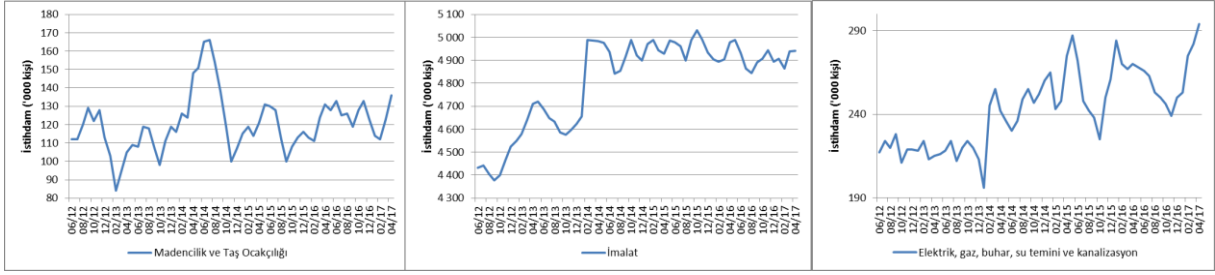
Nisan 2017 toplam işgücüne katılım oranı (İKO) %52,7 olarak açıklanmıştır. Bu oran Mart dönemine göre 0,5, geçen yılın aynı dönemine göre ise 0,7 puanlık bir artış olduğunu göstermektedir. Mevsim etkilerinden arındırılmış genel işgücüne katılım oranı, Mart dönemine göre 0,1 puan azalmış ve %52,6 seviyesinde seyretmiştir. Bu oran geçen yılın aynı döneminden 0,6 puan yüksektir.

İstihdam

Nisan 2017'de imalat sektöründe istihdam bir önceki döneme göre 2 bin kişi artarak 4 milyon 942 bin seviyesine çıkarken, madencilik ve taş ocakçılığı ile altyapı hizmetleri sektörlerinde toplam istihdam 25 bin kişi artmıştır. Bu değişimlere binaen sanayi sektörü istihdamında Mart dönemine göre 26 bin kişilik bir artış meydana gelmiştir. Yıllık bazda imalat sektöründe 37 bin kişilik bir düşüş, madencilik ve taş ocakçılığı ile altyapı hizmetleri sektöründeki 29 bin kişilik artışa mukabil, sanayi istihdamı yıllık olarak toplam 9 bin kişi azalmıştır. Şekil 3'te Haziran 2012'den itibaren sanayi alt sektörlerinde yaratılan istihdam gösterilmektedir.

Sanayi istihdamı aylık olarak 26 bin kişi artmış, yıllık olarak ise 9 bin kişi azalmıştır.

Şekil 3: Sanayi Alt Sektörlerinde İstihdam Artışı

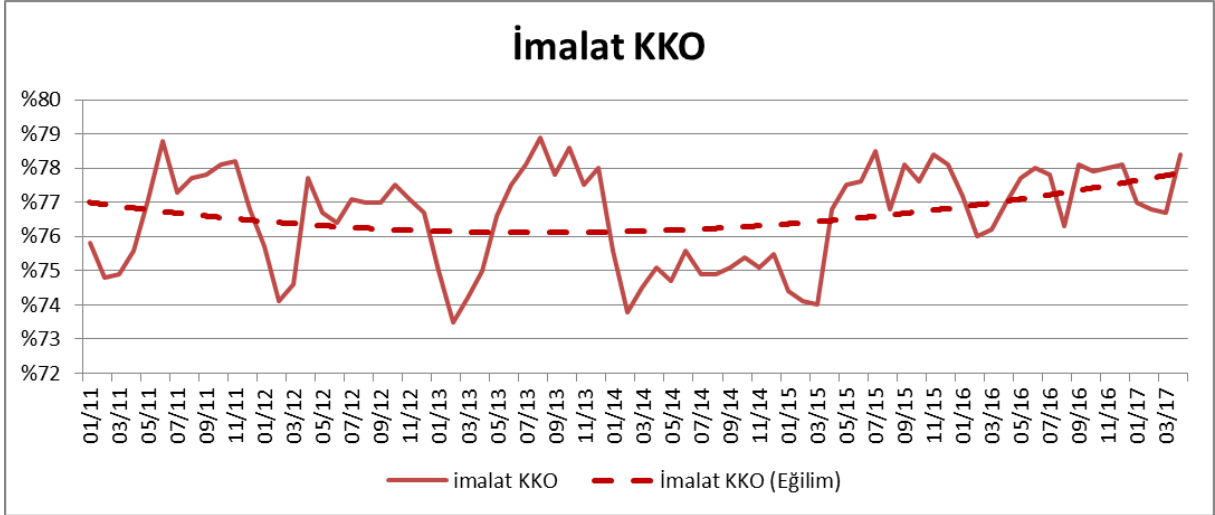


Kaynak: TÜİK

İmalat Sanayi

İmalat sektöründe faaliyet gösteren firmaların yöneticilerinin TCMB İktisadi Yönelim Anketi'ne verdikleri yanıtlara göre hesaplanan "İmalat Sanayi Kapasite Kullanım Oranı" (KKO), Nisan döneminde geçen yılın aynı ayına göre 1,4 puan artarak %78,4 seviyesine çıkmıştır. Bu rakam Mart dönemi imalat sanayi KKO seviyesinden 1,7 puan yüksektir.

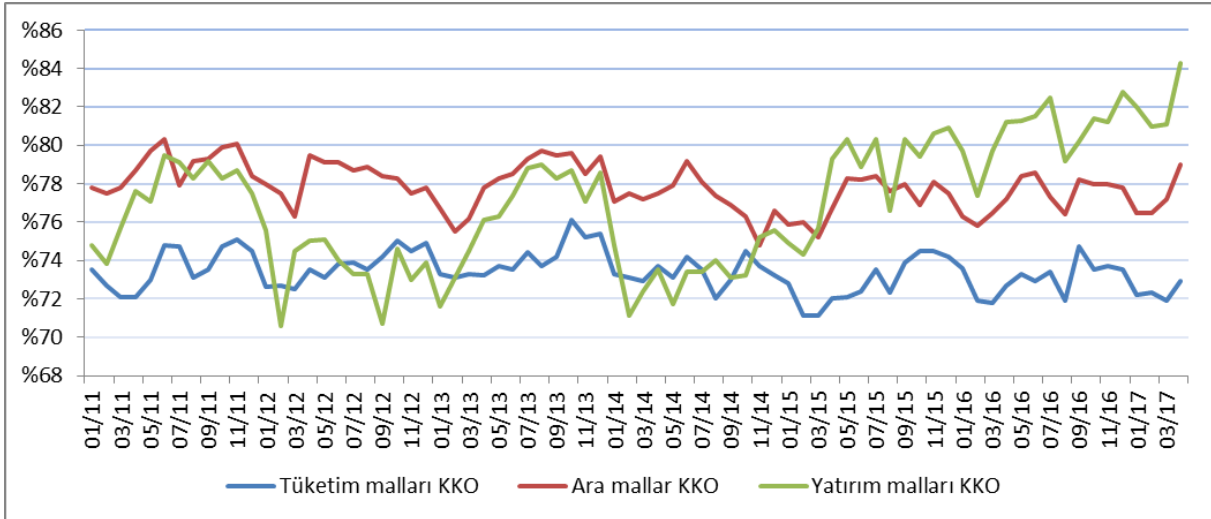
Şekil 4: İmalat Sanayinde Kapasite Kullanım Oranları ve Eğilim



Kaynak: TCMB

İmalat sanayinin üç alt ana dalı olan tüketim malları, ara mallar ve yatırım malları imalatları için kapasite kullanım oranları, Şekil 5'te gösterilmiştir.

Şekil 5: İmalat Sanayi Alt Sektörlerinde Kapasite Kullanım Oranı



Kaynak: TCMB

Nisan 2017’de yatırım malları imalatı alt sektöründeki kapasite kullanım oranı bir önceki aya göre 3,2 puan artarak %84,3 düzeyine çıkmıştır. Yine aynı dönemde tüketim malları imalatındaki KKO %71,9’dan %72,9’a; ara malları imalatındaki KKO ise %77,2’den %79’a çıkmıştır. Dolayısıyla, ara ve yatırım malları KKO’sundaki artış eğiliminin devam ettiği, tüketim malları KKO’sundaki azalma eğiliminin ise yerini artış eğilimine bıraktığı görülmektedir.

Tahminler¹

Geçtiğimiz ay yayınlanan bültenimizde, hem ekonomideki dönemsel canlanma hem de yürürlüğe giren istihdam teşviklerinin etkisiyle işsizlik verilerinde Nisan dönemi verilerinde ciddi oranda bir düşüş beklediğimizi belirtmiştik. 17 Temmuz tarihinde açıklanan Nisan 2017 dönemi işsizlik verileri beklentimizi de aşarak ciddi oranda düşmüş ve sırasıyla %10,5 ve %12,4 oranlarına inmiştir. Buna paralel olarak istihdam oranı 1,1 puan artmış ve %47,2 düzeyinde gerçekleşmiştir.

Mayıs dönemine ilişkin tahminlerimiz işsizlik verilerinde azalma eğiliminin devam etmesi yönünde. Gerek işsizlik gerekse tarım dışı işsizlik oranının 0,3 puan azalarak sırasıyla %10,2 ve %12,1 seviyelerinde gerçekleşmesini bekliyoruz. Diğer yandan mevsimsellikten arındırılmış tarım dışı işsizlik oranının 0,2 puan azalarak %13,2 düzeyine ineceğini tahmin ediyoruz. Bu gelişmelere paralel olarak, istihdam oranının ise 0,3 puanlık bir artışla %47,5 seviyesine ulaşmasını bekliyoruz.

Sanayi istihdamının Nisan dönemi değerine ilişkin tahmin ettiğimiz rakam 5 milyon 382 bin kişi olurken, gerçekleşme 5 milyon 372 bin kişi olmuştur. Tahminlerimize göre Mayıs döneminde bu sayının 5 milyon 269 bin kişi seviyesinde gerçekleşmesi beklenmelidir. Aşağıdaki tabloda Mayıs dönemine ilişkin tahminlerimiz ve önceki tahminlerimizle gerçekleştirmeleri yer almaktadır.

¹ Gelecek aya ilişkin genel ve tarım dışı işsizlik oranları ile istihdam oranı ve sanayi istihdamı tahminleri ilgili değişkenin kendi geçmiş değerleri ile GYSH ve Sanayi Üretim Endeksi (SÜE)’nin geçmiş değerleri kullanılarak yapılmaktadır.

Gösterge	Mayıs 2017	Hatırlatma			
		Nisan 2017		Mart 2017	
	SPM Tahmin	SPM Tahmin	Gerçekleşen	SPM Tahmin	Gerçekleşen
İşsizlik Oranı (%)	10,2	10,8	10,5	11,8	11,7
Tarım Dışı İşsizlik Oranı (%)	12,1	12,6	12,4	14,0	13,7
MEA Tarım Dışı İşsizlik (%)	13,2	13,5	13,4	14,1	13,7
İstihdam Oranı (%)	47,5	47,0	47,2	46,3	46,1
Sanayi İstihdamı (Bin Kişi)	5269	5382	5372	5257	5346

Kaynak: TÜİK, SPM tahminleri

Sonuç

Nisan döneminde şiddetlenen azalma eğiliminin Mayıs döneminde ivmesini azaltarak devam etmesi beklenmelidir. Mayıs döneminde ihracat %6 oranında artarken, yatırım malları ithalatı (taşımacılık hariç) %14, ara malları ithalatı ise %21 oranında artmıştır. Bu gelişmelerin ekonomiye canlandırıcı etkisinin Mayıs dönemi işsizlik verilerine yansımaları beklenmelidir. Nitekim, yaptığımız sayısal tahminler de bu beklentimizi destekler niteliktedir.