



tobb etü
SPM

Sosyal Politikalar Uygulama ve Araştırma Merkezi
Center for Social Policy Research

15/12/2014

SANAYİDE GELİŞMELER VE İSTİHDAM EĞİLİMLERİ

Pınar KAYNAK, Misafir Araştırmacı

Ozan Acar, Misafir Araştırmacı

Mustafa Enes Kaya, Yardımcı Araştırmacı

Yönetici Özeti

TÜİK, Eylül 2014 işsizlik oranını %10,5 olarak açıklamıştır. İşsiz sayısı Ağustos dönemine göre %4,1 artarak 3 milyon 64 bin kişi olarak gerçekleşirken; işgücü de küçük bir azalmayla 29 milyon 233 bin kişi olmuştur. İşgücüne katılım oranı (İKO) ise %51,1 olarak açıklanmıştır. Bu oran Ağustos dönemine göre 0,1 puanlık bir düşüşe, geçen yılın aynı dönemine göre ise 2,3 puanlık bir artışa işaret etmektedir. Sanayi istihdamında yıllık bazda toplam 210 bin kişilik, Ağustos ayına göre ise 49 bin kişilik artış görülmektedir.

SPM, önümüzdeki ay açıklanacak Ekim ayı işsizlik oranının yatay seyrederek %10,5'ta kalacağını, tarım dışı işsizlik oranının ise bir miktar azalarak %12,5'e düşeceğini beklerken, istihdam oranının %45,5 seviyesine ineceğini tahmin etmektedir. İşgücüne katılım oranının ise %50,6 düzeyine inmesi ve sanayi istihdamının 5 milyon 320 bin kişi seviyesinde seyretmesi beklenmektedir.

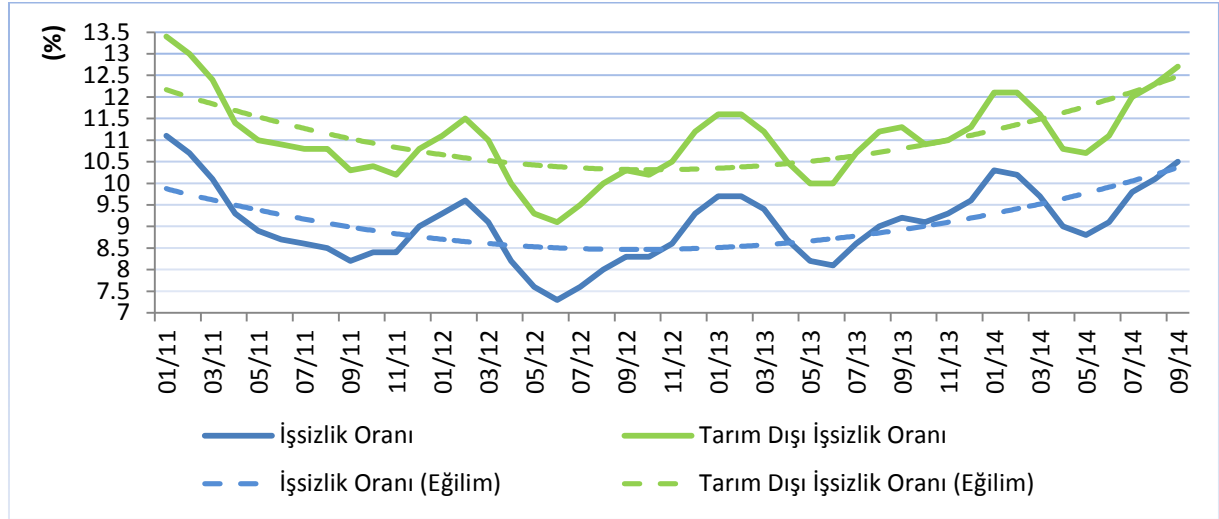
	Eylül (2013)	Ağustos (2014)	Eylül (2014)	Değişim (Aylık)	Değişim (Yıllık)
GÖSTERGE					
İşsizlik oranı (%)	9.2	10.1	10.5	0.4 ↑	1.3 ↑
MA-İşsizlik oranı (%)	9.4	10.4	10.7	0.3 ↑	1.3 ↑
Tarım dışı işsizlik oranı (%)	11.3	12.3	12.7	0.4 ↑	1.4 ↑
MA-Tarım dışı işsizlik oranı (%)	11.3	12.4	12.8	0.4 ↑	1.5 ↑
İşgücü	27 426	29 257	29 233	%0.1 ↓	%6.6 ↑
MA-İşgücü	24 681	28 817	29 013	%0.7 ↑	%17.6 ↑
İşsiz	2 527	2 944	3 064	%4.1 ↑	%21.3 ↑
MA-İşsiz	2 567	2 983	3 097	%3.8 ↑	%20.6 ↑
İşgücüne katılım oranı (%)	48.8	51.2	51.1	0.1 ↓	2.3 ↑
MA-İşgücüne katılım oranı (%)	43.8	50.5	50.7	0.2 ↑	6.9 ↑
İstihdam	24 899	26 313	26 169	%0.5 ↓	%5.1 ↑
MA-İstihdam	24 681	25 835	25 916	%0.3 ↑	%5.0 ↑
Tarım	5 487	5 815	5 625	%3.3 ↓	%2.5 ↑
Sanayi	5 096	5 257	5 306	%0.9 ↑	%4.1 ↑
İnşaat	1 883	1 964	1 975	%0.6 ↑	%4.9 ↑
Hizmet	12 432	13 277	13 264	%0.1 ↓	%6.7 ↑

İşsizlik

Hem genel hem de tarım dışı işsizlik oranında Kasım 2012'den bu yana süregelen artış eğilimi Eylül ayında da devam etmektedir.

TÜİK, Eylül 2014 genel işsizlik oranını %10,5 olarak açıklamıştır. Bu oran, Ağustos ayı işsizlik rakamına göre 0,4 puanlık bir artış göstermektedir. Bir önceki yılın aynı ayına göre ise 1,3 puanlık bir artış söz konusudur. Geçtiğimiz yılın aynı dönemine göre işsiz sayısında ise %21,3'lük bir artış meydana gelmiştir. Ancak özellikle geçen yılın aynı dönemine göre gözlenen büyük artışların, TÜİK Hanehalkı İşgücü anketindeki yöntem değişikliğine bağlı tanımsal artışlar olduğunu düşünüyoruz. Eylül 2013'de %11,3 olan tarım dışı işsizlik oranı ise 1,4 puan artarak %12,7 olmuştur. Genel işsizlik oranı, tarım dışı işsizlik oranı ve eğilimler Şekil 1'de gösterilmiştir. Her iki işsizlik oranında da Kasım 2012'den bu yana süregelen artış eğilimi halen devam etmektedir.

Şekil 1: Genel ve Tarım Dışı İşsizlik Oranları



Kaynak: TÜİK

Mevsim etkilerinden arındırılmış işsizlik oranı ise bir önceki döneme kıyasla 0,3 puan, geçen yılın aynı ayına göre ise 1,3 puan artarak %10,7 olarak gerçekleşmiştir. Mevsim etkilerinden arındırılmış tarım dışı işsizlik oranı geçen döneme göre 0,4 puanlık bir artış, bir önceki yılın aynı dönemine göre 1,5 puanlık bir artış sergileyerek %12,8 seviyesine ulaşmıştır.

İşgücü

İşgücü, Ağustos dönemine göre yüzde %0,1 azalmış ve 29 milyon 233 bin kişiye düşmüştür. Geçen yılın aynı dönemine göre ise %6,6 oranında artmıştır. Bu da 1 milyon 807 bin kişinin daha işgücüne katıldığı anlamına gelmektedir. Mevsim etkilerinden arındırılmış işgücü, bir önceki aya göre 196 bin kişi artarak 29 milyon 13 bin kişiye ulaşmıştır. Bu da bir önceki aya göre %0,7 oranında, geçen yılın aynı dönemine göre ise %17,6 oranında bir genişleme olduğuna işaret etmektedir.

İşgücüne Katılım Oranı

Eylül 2014 toplam işgücüne katılım oranı (İKO), %51,1 olarak açıklanmıştır. Bu oran Ağustos dönemine göre 0,1 puanlık bir düşüş, geçen yılın aynı dönemine göre ise 2,3 puanlık bir artış olduğunu

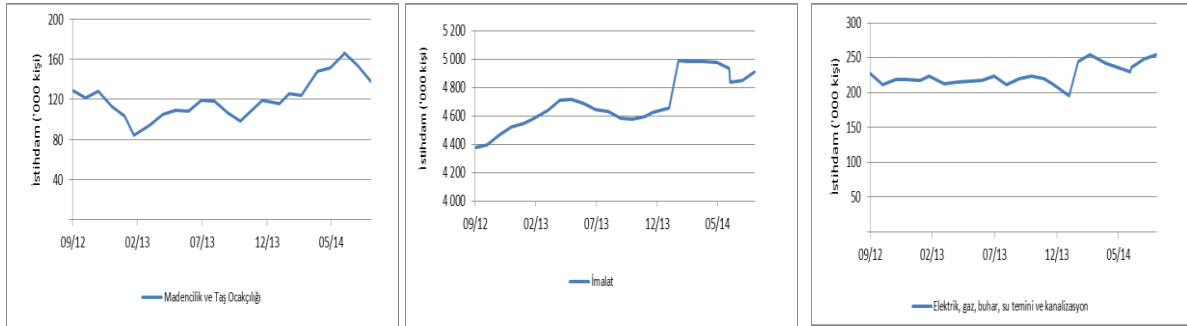
göstermektedir. Mevsim etkilerinden arındırılmış genel işgücüne katılım oranı ise, Ağustos dönemine göre 0,2 puan, geçen yılın aynı dönemine göre ise 6,9 puanlık bir artış sergileyerek, %50,7 seviyesinde gerçekleşmiştir.

İstihdam

Eylül 2014'te imalat sektöründeki istihdam bir önceki yılın aynı ayına göre 327 bin kişi artmıştır. Buna karşılık, sanayi istihdamında yıllık olarak toplam 210 bin kişilik artış görülmüştür. Ağustos 2014 dönemine göre ise, Eylül 2014'te imalat sektöründeki istihdam 59 bin kişi artarak 4 milyon 913 bine ulaşmıştır. Madencilik ve taş ocakçılığı ile altyapı hizmetleri sektörlerinde bir önceki aya göre istihdam 10 bin kişi azalmıştır. Dolayısıyla, sanayi sektörü istihdamında Ağustos ayına göre 49 bin kişilik bir artış meydana gelmiştir. Eylül 2014 itibariyle sanayi sektörü istihdamında hem aylık hem de yıllık olarak bir toparlanma söz konusudur. Şekil 2'de Haziran 2012'den itibaren sanayi alt sektörlerinde yaratılan istihdam gösterilmektedir.

Sanayideki istihdam, aylık olarak 49 bin kişi, yıllık olarak ise 210 bin kişi artmıştır. Bu artışın ardında imalat sektöründe artan istihdam ile madencilik ve taş ocakçılığı ile altyapı hizmetlerindeki yıllık toparlanma bulunmaktadır.

Şekil 2: Sanayi Alt Sektörlerinde İstihdam Artışı

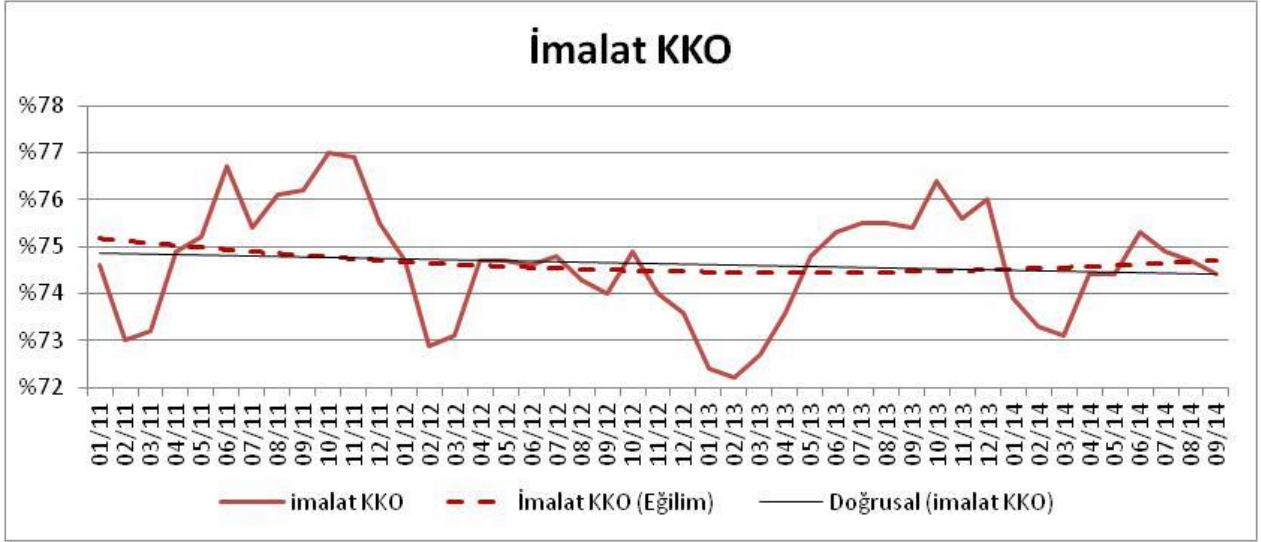


Kaynak: TÜİK

İmalat Sanayi

İmalat sektöründe faaliyet gösteren firmaların yöneticilerinin TCMB İktisadi Yönelim Anketi'ne verdikleri yanıtlara göre hesaplanan "İmalat Sanayi Kapasite Kullanım Oranı" (KKO), Eylül ayında geçen yılın aynı ayına göre 1 puan azalarak %74,4 seviyesinde gerçekleşmiştir. Bu rakam Ağustos 2014 imalat sanayi KKO'dan 0,3 puan düşüktür.

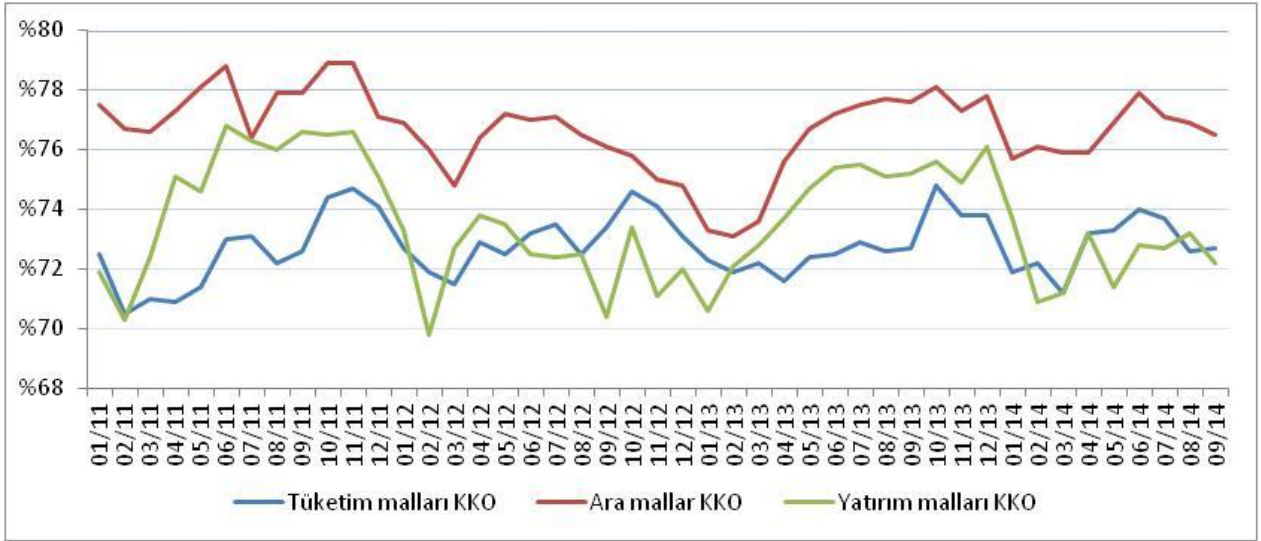
Şekil 3: İmalat Sanayinde Kapasite Kullanım Oranları ve Eğilim



Kaynak: TCMB

İmalat sanayinin üç alt ana dalı olan tüketim malları, ara mallar ve yatırım malları imalatları için kapasite kullanım oranları, Şekil 4'te gösterilmiştir.

Şekil 4: İmalat Sanayi Alt Sektörlerinde Kapasite Kullanım Oranı



Kaynak: TCMB

Eylül 2014'te yatırım malları imalatı alt sektöründeki kapasite kullanım oranı bir önceki aya göre 1 puan azalarak %72,2 olmuştur. Yine aynı dönemde tüketim malları imalatındaki KKO %72,6'dan %72,7'ye çıkmış; ara malları imalatındaki KKO ise %76,9'dan %76,5'e düşmüştür. Dolayısıyla, Temmuz 2014 itibariyle başlayan ara malları imalatında KKO düşme eğilimi devam ederken, Eylül ayı itibariyle tüketim malları imalatında yerini artışa bırakmıştır.

Tahminler

SPM bugün açıklanan Eylül ayında işsizlik ve tarım dışı işsizlik oranlarının yatay seyrederek sırasıyla %10,1 ve 12,3 seviyesinde gerçekleşmesini öngörüyordu.¹ Bugün açıklanan rakamlar her iki oran için

¹ http://spm.etu.edu.tr/tr/publish/2014_11_19-SanayideGelistmeler.pdf

SPM'nin tahminlerinin üstünde (işsizlik oranı %10,5 ve tarım dışı işsizlik oranı %12,7) gerçekleştiğini ortaya koydu.

Tahminlerimiz önümüzdeki ay açıklanacak Ekim ayı verilerinde bu artış eğiliminin sona ereceğini ve işsizlik oranının %10,5'de yatay seyrederken, tarım dışı işsizlik oranının %12,5'e düşeceğini öngörmektedir.

Sanayi istihdamının Eylül ayı değerine ilişkin tahmin ettiğimiz rakam 5 milyon 257 bin kişi olurken, gerçekleşme 5 milyon 306 bin kişi olmuştur. Tahminlerimize göre Ekim ayında bu sayının 5 milyon 320 bin kişiye çıkması beklenmelidir. %51 olacağını tahmin ettiğimiz Eylül dönemi işgücüne katılım oranı ise %51,1 olarak açıklanmıştır. Büyük bir isabetle tahmin ettiğimiz bu rakamın da önümüzdeki ay açıklanacak verilerde %50,6 olarak gerçekleşmesini bekliyoruz. Aşağıdaki tabloda Ekim'e ilişkin tahminlerimiz ve önceki tahminlerimizle gerçekleştirmeleri yer almaktadır.

Gösterge	Ekim 2014	Hatırlatma			
		Eylül 2014		Ağustos 2014	
	SPM Tahmin	SPM Tahmin	Gerçekleşen	SPM Tahmin	Gerçekleşen
İşsizlik Oranı (%)	10,5	10,1	10,5	10,3	10,1
Tarım Dışı İşsizlik Oranı (%)	12,5	12,3	12,7	12,5	12,3
İstihdam Oranı (%)	45,5	45,9	45,8	45,8	46,1
Sanayi İstihdamı (Bin Kişi)	5320	5257	5306	5200	5257
İşgücüne Katılım Oranı (%)	50,6	51,0	51,1	51,0	51,2

Kaynak: TÜİK, SPM tahminleri

Sonuç

Ekim dönemine ait işsizlik ve istihdam rakamları incelendiğinde, hem işsizlik oranı hem de tarım dışı işsizlik oranı bir önceki döneme göre 0,4 puan artmıştır. Bu artışlar mevsim etkilerinden arındırılmış verilere de yansımıştır. Mevsim etkilerinden arındırılmış işsizlik oranı bir önceki döneme göre 0,3, tarım dışı işsizlik oranı 0,4 puan artmıştır.

İşsizlik oranlarında gözlemlenen olumsuz seyir istihdam rakamlarında da kendini göstermektedir. İstihdam, geçtiğimiz aya göre 144 bin kişi azalmıştır. Buna rağmen, aynı dönemde mevsim etkilerinden arındırılmış istihdam verisi 81 bin kişilik artmıştır. Aynı şekilde işsiz sayısında ise bir önceki döneme göre 120 bin kişilik artış gerçekleşmiş; bu, mevsim etkilerinden arındırılmış işsiz sayısına 114 bin kişilik bir artış (Ağustos'a kıyasla) olarak yansımıştır.

Geçtiğimiz ay yayınlanan notumuzda son birkaç dönemdir devam eden 'sanayide yavaşlama' uyarımızın, Eylül ayında frenlemesini beklediğimizi belirtmiştik. Cari açığın iyileşmesi ile tüketimin %1,7, özel yatırımların %2,6 ve kamu harcamalarının %1,3 artması iç talebin canlandığına işaret etmektedir. Diğer yandan ihracatın 3. çeyrekte bir önceki çeyreğe göre %0,6 artması da bu beklentiye destekler niteliktedir. Siyasi istikrarsızlığa bağlı olarak iç talepteki canlanmanın olumlu etkileri Eylül ayı işsizlik göstergelerine yansımamıştır. Buna rağmen, Ekim ayında kendini göstermesi

beklenmektedir. Dolayısıyla, iç talepteki canlanmanın siyasi etkenlere bađlı olarak sınırlı da olsa gelecek dönemde işgücü piyasalarına yansımaları öngörüyoruz. Yaptığımız tahminler de bu beklentilerimizi destekler niteliktedir.