

SANAYİDE GELİŞMELER VE İSTİHDAM EĞİLİMLERİ

Esra DOĞAN, Misafir Araştırmacı

İhsan Furkan KILIÇ, Yardımcı Araştırmacı

Yönetici Özeti

Mart döneminde, bir önceki döneme göre, hem **işsizlik** hem de **tarım dışı işsizlik** oranlarında 0,5 puanlık düşüşler gerçekleşmiştir. Geçen yılın aynı dönemine göre ise, **işsizlik** oranında 0,3, **tarım dışı işsizlik** oranında 0,4 puanlık artışlar söz konusudur. Mevsim etkilerinden arındırılmış işsizlik oranı incelendiğinde; bir önceki döneme göre 0,1, geçen yılın aynı dönemine göre ise 0,4 puanlık artışlar gözlenmektedir. Mevsim etkilerinden arındırılmış tarım dışı işsizlik ise geçen döneme göre yatay seyrederken, bir önceki yılın aynı dönemine göre 0,4 puanlık artış göstermiştir.

İşgücü ve **mevsim etkilerinden arındırılmış işgücü** verilerinde hem Şubat dönemine göre hem de geçen yılın aynı dönemine göre artışlar gözlenmektedir. Ancak özellikle geçen yılın aynı dönemine göre gözlenen büyük artışların, TÜİK Hanehalkı İşgücü anketindeki yöntem değişikliğine bağlı tanımsal artışlar olduğu düşünülmektedir.

İşgücüne katılım oranı, Şubat dönemine göre 0,8 puanlık artış göstermiştir. İşgücüne katılım oranında geçen yılın aynı dönemine göre ise, 4,4 puanlık düşüş görülmektedir. Mevsim etkilerinden arındırılmış işgücüne katılım oranında bir önceki döneme göre 0,2 puanlık artış, geçen yılın aynı dönemine göre ise 4,1 puanlık düşüş gözlenmektedir.

İstihdamda Şubat dönemine göre yüzde 2,3, bir önceki yılın aynı dönemine göre ise yüzde 6,1 oranında artışlar meydana gelmiştir. Ancak geçen yılın aynı dönemine göre gerçekleşen artışın yöntem değişikliğine dayalı, tanımsal bir artış olduğu düşünülmektedir.

	Mart (2013)	Şubat (2014)	Mart (2014)	Değişim (Aylık)	Değişim (Yıllık)
GÖSTERGE					
İşsizlik oranı	%9,4	%10,2	%9,7	%0,5 ↓	%0,3 ↑
MA-İşsizlik oranı	%8,7	%9,0	%9,1	%0,1 ↑	%0,4 ↑
Tarım dışı işsizlik oranı	%11,2	%12,1	%11,6	%0,5 ↓	%0,4 ↑
MA-Tarım dışı işsizlik oranı	%10,6	%11,0	%11,0	%0,0 →	%0,4 ↑
İşgücü	26597	27824	28330	%1,8 ↑	%6,5 ↑
MA-İşgücü	26955	28433	28606	%0,6 ↑	%6,1 ↑
İşsiz	2496	2825	2747	%2,8 ↓	%10,1 ↓
MA-İşsiz	2358	2572	2597	%1,0 ↑	%10,1 ↓
İşgücüne katılım oranı	%47,8	%49,1	%49,9	%0,8 ↑	%4,4 ↓
MA-İşgücüne katılım oranı	%48,4	%50,2	%50,4	%0,2 ↑	%4,1 ↓
İstihdam	24101	24999	25583	%2,3 ↑	%6,1 ↑
MA-İstihdam	24597	25861	26010	%0,6 ↑	%5,7 ↑
Tarım	4976	5055	5315	%5,1 ↑	%6,8 ↓
Sanayi	5083	5359	5365	%0,1 ↑	%5,5 ↑
İnşaat	1612	1757	1812	%3,1 ↑	%12,4 ↑
Hizmet	12430	12828	13090	%2,0 ↑	%5,3 ↑

Kaynak: TÜİK

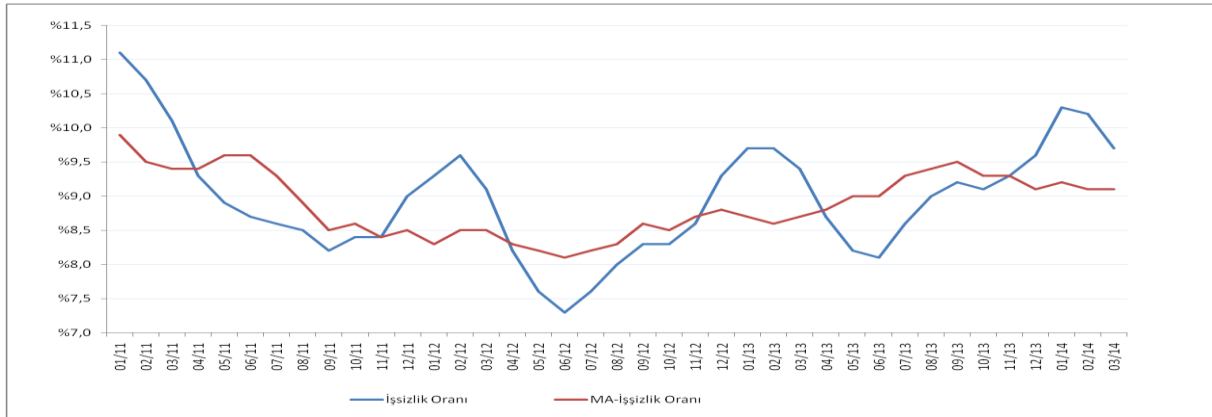
Tablo 1: Ana Göstergelerde Değişim (Düzenlemelere Uyumlandırılmış Verilerle)

İşsizlik

İşsizlikteki düşüş, mevsim etkilerinden arındırılmış verilere yansımada

Mart ayı genel işsizlik oranı, yüzde 9,7 seviyesinde gerçekleşmiştir. Bu oran; Şubat dönemine göre 0,5 puanlık düşüş, bir önceki yılın aynı dönemine göre ise 0,3 puanlık artış anlamına gelmektedir. Yüzde 9,1 olarak açıklanan mevsim etkilerinden arındırılmış işsizlik oranında ise Şubat dönemine göre 0,1, geçen yılın aynı dönemine göre 0,4 puanlık artışlar gözlemlenmektedir.

Yüzde 11,6 seviyesinde gerçekleşen tarım dışı işsizlik oranı, bir önceki döneme göre 0,5 puanlık düşüşe işaret etmektedir. Geçen yılın aynı dönemine göre ise, 0,4 puanlık artış söz konusudur. Yüzde 11 olarak açıklanan mevsim etkilerinden arındırılmış tarım dışı işsizlik oranı ise, Şubat dönemine göre yatay seyrederken, geçen yılın aynı dönemine göre 0,4 puanlık artış göstermiştir.



Kaynak: TÜİK

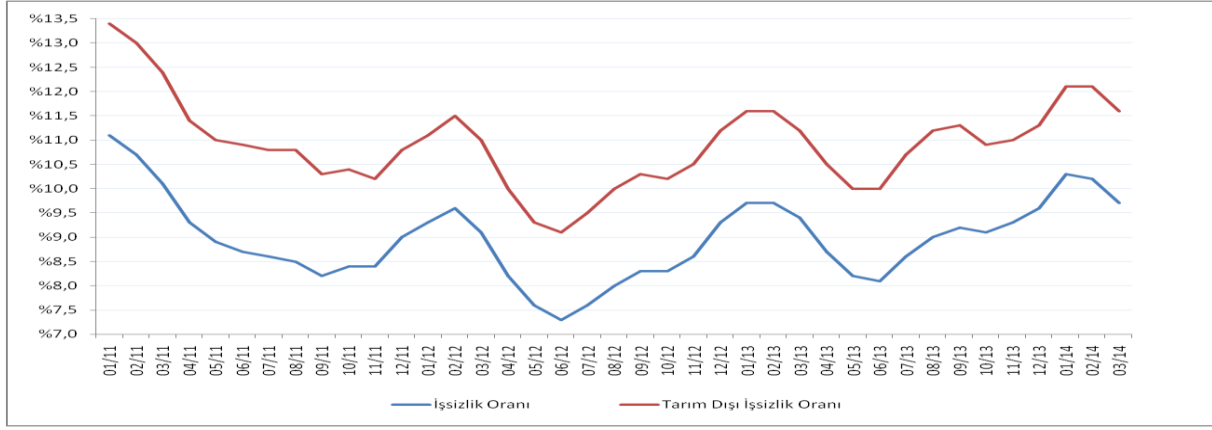
Şekil 1: Genel İşsizlik Oranı ve Mevsimsel Etkilerden Arındırılmış Genel İşsizlik Oranı (Düzenlemeden sonraki seri ile)

İşgücü, Şubat dönemine göre yüzde 1,8 oranında genişleyerek 28 milyon 330 bin kişiye ulaşmıştır. Bu, işgücünde 506 bin kişilik artış anlamına gelmektedir. İşgücünde geçen yılın aynı dönemine göre ise, yüzde 6,5 oranında -yani 1 milyon 733 bin kişilik- genişleme söz konusudur. Mevsim etkilerinden arındırılmış işgücü, 28 milyon 606 bin kişiye ulaşmıştır. Bu da, mevsim etkilerinden arındırılmış işgücü verisinde Şubat dönemine göre yüzde 0,6, geçen yılın aynı dönemine göre ise yüzde 6,1 oranında genişleme olduğunu göstermektedir.

Toplam işgücüne katılım oranı (İKO), yüzde 49,9 olarak açıklanmıştır. Bu oran Şubat dönemine göre 0,8 puanlık artışa, geçen yılın aynı dönemine göre ise 4,4 puanlık düşüşe işaret etmektedir. İşgücüne katılım oranı erkeklerde yüzde 70,6, kadınlar ise yüzde 29,8 seviyesinde gerçekleşmiştir. Bir önceki döneme göre erkeklerde 0,6 puanlık, kadınlarda ise 1,1 puanlık artışlar gözlenmektedir. Mevsim etkilerinden arındırılmış genel işgücüne katılım oranı ise, Şubat dönemine göre 0,2 puan artış, geçen yılın aynı dönemine göre 4,1 puanlık düşüşle yüzde 50,4 seviyesinde gerçekleşmiştir.

Mart döneminde işsiz sayısında düşüş görülmüştür. 2 milyon 747 bin kişi olarak açıklanan işsiz sayısında Şubat dönemine göre 78 bin kişilik düşüş, bir önceki yılın aynı dönemine göre ise 251 bin kişilik artış gerçekleşmiştir.

Genel işsizlik oranı ve tarım dışı işsizlik oranında gözlenen değişimler Şekil 2’de gösterilmiştir.



Kaynak: TÜİK

Şekil 2: Genel ve Tarım Dışı İşsizlik Oranları (Düzenlemeden sonraki seri ile)

Sanayi İstihdamı

Sanayi istihdamındaki artış zayıflıyor

5 milyon 365 bin kişiye ulaşan sanayi istihdamında Şubat dönemine göre 6 bin kişilik (binde 1 oranında), geçen yılın aynı dönemine göre ise 282 bin kişilik (yüzde 5,5 oranında) artışlar gerçekleşmiştir.

Sanayi istihdamının alt sektörlerdeki¹ dağılımı incelendiğinde; imalat sanayi istihdamının 4 milyon 986 bin, madencilik ve taş ocakçılığı istihdamının 124 bin ve alt yapı hizmetlerindeki istihdamın ise 255 bin kişi olarak açıklandığı görülmektedir. İmalat sanayi istihdamında bir önceki döneme göre 2 bin kişilik daralma, geçen yılın aynı dönemine göre ise 345 bin kişilik genişleme görülmüştür. Madencilik ve taş ocakçılığı istihdamında da bir önceki döneme göre 2 bin kişilik daralma, geçen yılın aynı dönemine göre ise 30 bin kişilik genişleme görülmüştür. Alt yapı hizmetlerinde ise bir önceki döneme göre 10 bin, geçen yılın aynı dönemine göre ise 42 bin kişilik genişleme gerçekleşmiştir.

İmalat Sanayi

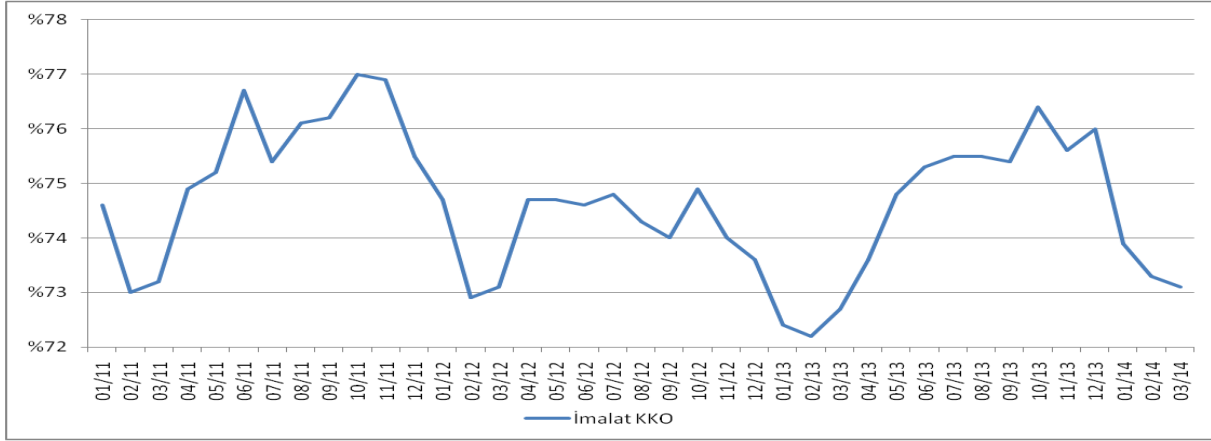
Kapasite kullanım oranlarının seyri, sanayi istihdamının geleceğiyle ilgili kaygılara yol açıyor

İmalat sanayi kapasite kullanım oranı (KKO), “İktisadi Yönelim Anketi (İYA)” sonuçlarına dayalı olarak, Merkez Bankası tarafından üretilmekte ve sanayi sektöründe faaliyet gösteren işyerlerinin anket döneminde mevcut fiziki kapasitelerine göre fiilen gerçekleşen kapasite kullanım oranlarının elde edilmesini amaçlamaktadır. Fiili kapasiteyle ilgili elde edilen veriler aynı zamanda, firma yöneticilerinin gelecek döneme dair beklentileri hakkında da fikir vermektedir. Çünkü kapasite kullanım oranı; sanayi üretimiyle aynı yönlü, işsizlikle ise ters yönlü bir ilişki göstermektedir.

Yüzde 73,1 seviyesinde gerçekleşen imalat sanayi kapasite kullanım oranında; Şubat dönemine göre 0,2 puanlık düşüş, geçen yılın aynı dönemine göre 0,4 puanlık artış görülmüştür. Mevsim etkilerinden arındırılmış imalat sanayi kapasite kullanım oranı incelendiğinde ise, Şubat dönemine göre 0,1 puanlık düşüş, geçen yılın aynı dönemine göre 0,3 puanlık artış gözlenmektedir.

¹ Sanayideki istihdam; imalat sanayi, madencilik ve taş ocakçılığı ile alt yapı hizmetlerindeki istihdamın toplamını vermektedir.

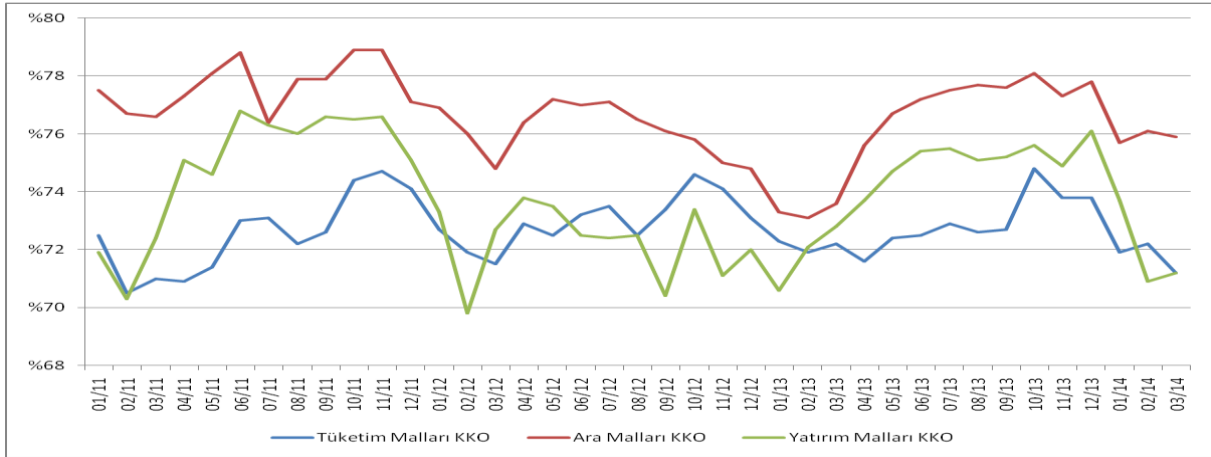
İmalat sanayi kapasite kullanım oranının seyri, Şekil 3'te gösterilmiştir:



Kaynak: TCMB

Şekil 3: İmalat Sanayi Kapasite Kullanım Oranları

İmalat sanayiinin alt ana dallarını oluşturan tüketim malları, ara malları ve yatırım malları sektörleri için kapasite kullanım oranları, Şekil 4'te gösterilmiştir.

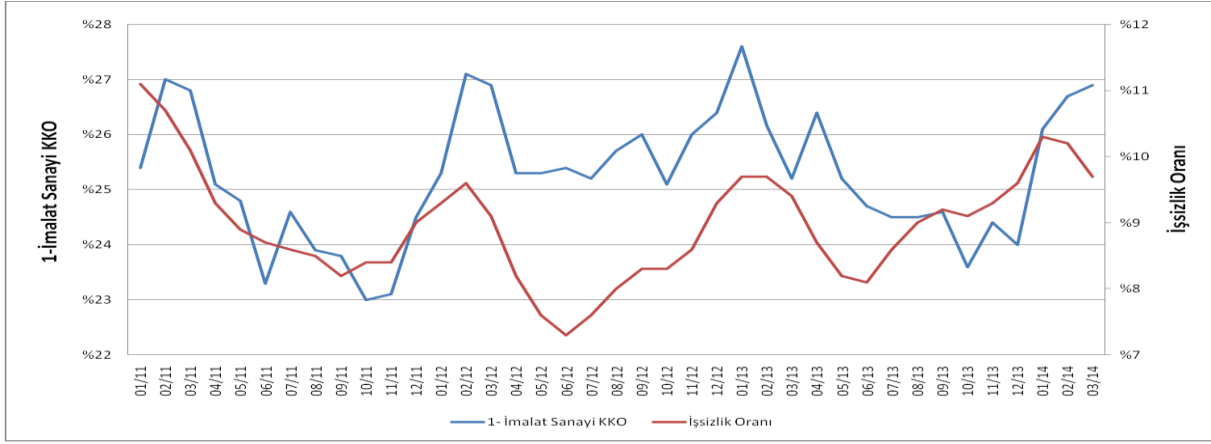


Kaynak: TCMB

Şekil 4: İmalat Sanayi Alt Sektörlerinde Kapasite Kullanım Oranı

Tüketim malları kapasite kullanım oranı, hem Şubat dönemine göre hem de geçen yılın aynı dönemine göre 1 puanlık düşüş göstererek yüzde 71,2 seviyesinde gerçekleşmiştir. Yatırım malları kapasite kullanım oranı Şubat dönemine göre 0,3 puanlık artış, geçen yılın aynı dönemine göre ise 1,6 puanlık düşüşle yüzde 71,2 seviyesinde gerçekleşmiştir. Yüzde 75,9 seviyesinde gerçekleşen ara malları kapasite kullanım oranında ise, Şubat dönemine göre 0,2 puanlık düşüş, geçen yılın aynı dönemine göre 2,3 puanlık artış söz konusudur.

Kapasite kullanım oranı, ekonomideki kaynakların tam istihdamına ne kadar yaklaşıldığını ve potansiyelin ne kadarının kullanıldığını göstermektedir. Dolayısıyla, tam kapasiteye olan uzaklık ile işsizlik arasında gözle görülen ve kayda değer bir ilişki vardır. İmalat sektöründeki bu ilişki Şekil 5'te gösterilmiştir ve iki değer arasındaki paralellik şeklinde de görülmektedir.



Kaynak: TÜİK ve TCMB

Şekil 5: İmalat Sanayinde Kapasite Kullanım Oranı ile İşsizlik Oranı Arasındaki İlişki

Sonuç

İşsizlik üç ayın ardından tek haneye düştü ama...

Şubat döneminden itibaren, Avrupa Birliğine tam uyum çalışmaları çerçevesinde, TÜİK Hanehalkı İşgücü Araştırmasında tanımsal düzenlemeler gerçekleştirilmiş ve bu düzenlemeler; işgücü, işgücüne katılım oranı ve istihdamda olağan dışı değişikliklere yol açmıştır. Bu sebeple, karşılaştırma yoluyla yapılacak tahminlerde yıllık değişimler yerine aylık değişimlerin kullanılması uygun görülmekte ve karşılaştırma yoluyla yapılacak tahminlerin birkaç dönem sonra daha sağlıklı bir hal alacağı düşünülmektedir.

Mart döneminde bir önceki döneme göre; işgücündeki 506 bin kişilik artışa karşın, 584 bin kişilik yeni istihdam yaratılmış ve bu durum, işsiz sayısında 78 bin kişilik düşüğe neden olmuştur. Sonuç olarak, genel işsizlik oranında 0,5 puanlık bir düşüş gerçekleşmiş ve genel işsizlik oranı Mart döneminde yüzde 9,7 seviyesinde gerçekleşmiştir. Genel işsizlik oranı erkeklerde yüzde 9,1, kadınlarda ise yüzde 11 seviyesindedir.

Tarım dışı işsizlik oranı da, bir önceki döneme göre 0,5 puanlık düşüş göstererek yüzde 11,6 seviyesinde gerçekleşmiştir. Tarım dışı işsizlik oranındaki bu düşüşte, hizmetler sektöründeki 262 bin kişilik güçlü istihdam artışı önemli rol oynamıştır.

Mevsim etkilerinden arındırılmış veriler incelendiğinde ise bir önceki döneme göre, istihdamdaki artışın işgücündeki artışı karşılayamadığı ve işsiz sayısında 25 bin kişilik artış gerçekleştiği görülmektedir. Bu durum, mevsim etkilerinden arındırılmış işsizlik oranına 0,1 puanlık artış olarak yansımış ve mevsim etkilerinden arındırılmış işsizlik oranı yüzde 9,1 seviyesinde gerçekleşmiştir.

Mart döneminde ana sektörlerin toplam istihdam içindeki payları; hizmetlerde yüzde 51,2, sanayide yüzde 21, tarımda 20,8 ve inşaatda yüzde 7,1 şeklinde gerçekleşmiştir. Sanayi istihdamında 2013'ün son çeyreğinden bu yana görülen artış, Mart döneminde de devam etmiş ancak belirgin şekilde zayıflamıştır. Bir önceki döneme göre imalat sanayi kapasite kullanım oranında 0,2, mevsim etkilerinden arındırılmış imalat sanayi kapasite kullanım oranında ise 0,1 puanlık düşüşler söz konusudur.

Bunlara ek olarak, ilk çeyrekteki büyümenin kamu harcamaları ve ihracat kaynaklı olduğu görülmektedir. Özel tüketim ve özel yatırımlar ise düşmüştür. Bu da, büyümenin kalitesini düşüren ve böylelikle büyümenin sürdürülebilirliği ile ihracattaki artış eğiliminin devam etmesini tehlikeye sokan bir durumdur. Ayrıca sanayi üretimindeki artış, ihracat ve özel tüketim toplamının gerisinde kalmıştır. Bu durum, firmaların stok erittiği anlamına gelmektedir.

Özetle, imalat sanayi kapasite kullanım oranları ile iç talep ve yatırımlar aşağı yönlü seyretmektedir. Kamu harcamaları ve ihracat kaynaklı olması, büyümenin kalitesini düşürmekte ve büyümeye dayalı istihdam artışı beklentisinin önüne geçmektedir. Sonuç olarak TOBB ETÜ SPM'nin önümüzdeki döneme ilişkin beklentisi; bu gelişmelerin, sanayideki istihdam artışının güçlenmesinin önüne geçeceği yönündedir. Ayrıca, tarım dışı işsizlik ve mevsim etkilerinden arındırılmış işsizlik oranlarında da güçlü düşüşler beklenmemelidir.