



tobb etü
SPM

Sosyal Politikalar Uygulama ve Araştırma Merkezi
Center for Social Policy Research

POLİTİKA NOTU '12/C-02P
Yayınlanma tarihi: 28 Şubat 2012

UMEM BECERİ'10 PROJESİ'NE KAYDOLANLAR NEDEN SONUNA DEK KALMIYORLAR?*

İdil BİLGİÇ ALPASLAN

Araştırma ve Geliştirme Koordinatörü (ialpaslan@etu.edu.tr)

Damla MARANGOZ

Araştırmacı (dmarangoz@etu.edu.tr)

YÖNETİCİ ÖZETİ

UMEM Beceri'10, işsizlerin, işverenlerin eleman ihtiyaçları doğrultusunda açılan kurslarda eğitilip yeni beceriler kazanmalarını takiben istihdam edilmeleri hedefiyle tasarlanmış önemli bir aktif işgücü politikası projesidir. Proje kapsamında Aralık 2011'e dek 27 binden fazla işsizi eğitime verilmiş; bunlardan 5800 kişi istihdam edilmiştir. Projenin eğitim kapasitesi daha yüksek olmasına karşın, birçok ilde, işverenlerin talep ettiği elemanları yetiştirebilecek nitelikte çok sayıda kurs, kursiyer başvurularının yetersiz kalması nedeniyle açılmamıştır. Bu çalışma ile projeye ilgi gösteren ancak eğitim sürecini sonlandırmayan işsizlerin süreçten kopmalarının en sık yaşandığı aşamalar yapılan anketler yoluyla belirlenmiş ve işsizlerin sistemi terk etme nedenleri araştırılmıştır. Edinilen bulgular, aktif işgücü piyasası politikalarının uygulanması sırasında çıkabilecek kimi sorunların belirlenmesine ve çözümüne katkı sağlayacak niteliktedir.

UMEM Beceri'10 Projesi, bir yandan sanayide beceri gerektiren pozisyonlara eksikliği hissedilen becerilerle donanmış uygun elemanları yetiştirirken, bir yandan da İş-Kur'a kayıtlı işsizlere neredeyse garantili istihdam olanağı sunmak suretiyle işsizliğin kontrol altına alınmasına katkıda bulunmayı amaçlamaktadır. İşgücü piyasasındaki beceri esaslı arz-talep

uyuşmazlığının çözümüne yönelik olarak yürütülen proje, işsizlerin firmaların ihtiyaçlarına göre Milli Eğitim Bakanlığı koordinasyonunda açılan kurslarda eğitilerek beceri kazanmalarını ve kurs sonunda nitelikli elemanlar olarak istihdam edilmeleri fikrine dayanmaktadır. İşsizlere teorik ve pratik eğitim süresince, İş-Kur tarafından günlük 15 TL cep harçlığı ödenmektedir. Pratik eğitimin sonunda başarılı olan kursiyerler, eğitimini aldıkları becerilere sahip eleman ihtiyaçlarını belirtmiş olan Türkiye Odalar

* Bu yazıda dile getirilen görüşler yazarlara aittir; TOBB Ekonomi ve Teknoloji Üniversitesi'ni ve TOBB ETÜ Sosyal Politikalar Uygulama ve Araştırma Merkezi'ni bağlamaz.

ve Borsalar Birliği (TOBB) üyesi firmalarda istihdam edilmektedirler. Proje kapsamında, ilk kursların açıldığı Şubat 2011'den Aralık 2011 başına dek 5.800 işsiz meslek edinerek iş bulmuş; eğitim alan işsiz sayısı da (halen devam etmekte olan kurslarda eğitim alanlar da dâhil olmak üzere) 27bini geçmiştir. Diğer yandan, birçok ilde işsizlerin sanayicilerin ihtiyaç duyduğu becerileri kazanmasını sağlayacak türde çok sayıda kurs işsizlerden yeterli talep gelmediği için açılmamıştır. Benzer biçimde, eğitim alma niyetiyle sisteme dâhil olan ancak sonrasında değişik aşamalarda sistemi terk edenlerin varlığı, kıt kaynakların etkin kullanımını ve proje hedeflerine ulaşmasını engelleyen önemli bir sorun olarak ortaya çıkmıştır. Bu çalışmanın amacı UMEM Beceri'10 Projesi'ne ilgi gösteren ancak süreci tamamlamaksızın çeşitli kademelerde ayrılanların bu davranışlarının nedenini araştırmak ve elde edilen bulgular ışığında iyileştirici politika önerilerinde bulunmaktır. Bir işsiz UMEM kanalıyla istihdam edilme sürecine girip en sonunda bir işe yerleştirilebilmesi için mutlaka 1) ön kayıt yaptırması, 2) kaydını resmi hale getirmesi,

Bu çalışmanın amacı UMEM Beceri'10 projesine ilgi gösteren ancak süreci tamamlamadan sistemden ayrılan kişilerin davranışlarını incelemektir.

3) mülakatta başarılı olarak kursa (ya da teorik eğitime) kabul edilmesi, 4) teorik eğitimi başarıyla tamamlaması ve en nihayet 5) eleman ihtiyaçlarını bildirerek kursun açılmasını sağlayan firmaların birinde, teorik eğitim süresine denk bir süre boyunca alacağı pratik eğitimini başarıyla tamamlaması gerekmektedir. İşsizlerin Beceri'10 Projesi'ne ön kayıt yaptırılmalarından, süreci tamamlayıp iş edinmelerine dek geçmeleri gereken adımlar Ek'te detaylı olarak gösterilmiştir. Bu aşamaların her birinde değişen sayıda işsiz sistemi terk etmektedir. Bunlardan sistemden en yoğun çıkışların görüldüğü aşamalar, Şekil 1'de Grup 1 ve Grup 2 olarak gösterilmiştir. Kişilerin sistemi neden terk ettiklerini belirleyip gerekli önlemleri alabilmek için, Grup 1 ve Grup 2'ye dâhil olan toplam 1086 kişiye telefon anketi yapılmıştır. TOBB ETÜ SPM tarafından TOBB KOBİ Araştırma ve Danışmanlık Merkezi Müdürlüğü'nün katkılarıyla hazırlanan anket UMEM Beceri'10 Projesi hakkında eğitilen profesyonel çağrı merkezi elemanları tarafından Temmuz 2011-Ağustos 2011 döneminde yürütülmüştür.

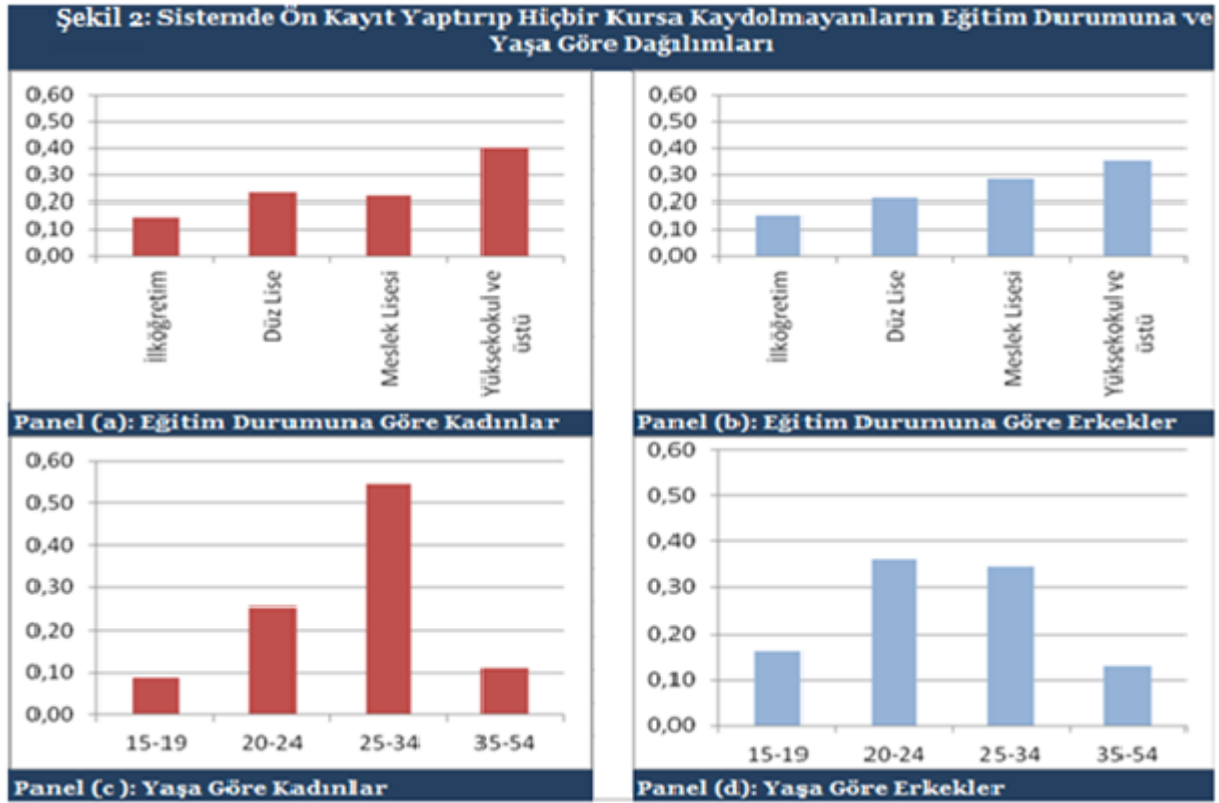


Birinci gruptaki işsizler, sisteme ön kayıt yaptırdıkları halde hiçbir kursa başvurmayanlardır. İkinci grupta ise bir kursa başladığı halde kursu yarıda bırakanlar bulunmaktadır. Eldeki notun bundan sonraki kısmında, her iki gruptaki işsizlerin projeyi terk etmesinde rol oynayan en tipik nedenler grafikler yardımıyla gösterilmiştir.

Grup 1: Sisteme Ön Kayıt Yaptıran Ancak Hiçbir Kursu Kaydolmayan İşsizler

Şekil 1’de “Grup 1” olarak gösterilmiş olan, sisteme ön kayıt yaptıran ancak hiçbir

kursa kaydolmayan kişilerin profilini belirleyebilmek için 334 kişilik bir örnekleme anket yapılmıştır. Her iki cinsiyet için, ön kayıt yaptırdığı halde kursa kaydolmayanların oranının eğitim seviyesi arttıkça arttığı görülmüştür. Erkeklerde yaşa bağlı olarak değişen düzenli bir davranış eğilimi görülmesine de, kadınların sistemden çıkışlarının en yoğun olduğu yaş grubunun 25-34 yaşlar arası olduğu görülmüştür. Doğurganlığın yüksek olduğu bu yaş grubundaki kadınların iş ve meslek edinimi konusunda isteksiz davranışları, Türkiye’de kadınların iş gücüne katılımına dair genel problemin bir yansıması olarak görülebilir (Şekil 2).

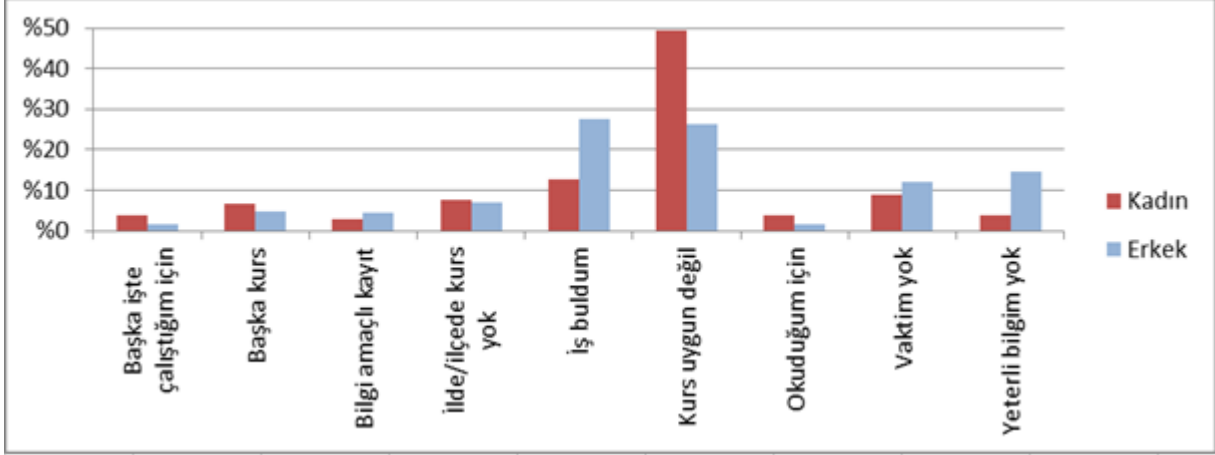


Kaynak: UMEM Beceri’10 Çağrı Merkezi Anketleri

Anket yapılan kadınların yaklaşık yüzde 50’si, erkeklerin ise yüzde 27’si sistemde kendilerine uygun kurs bulamadıkları için herhangi bir kursa kaydolmadıklarını söylemişlerdir. Kadınların yüzde 13’ü, erkeklerin ise yüzde 25’i izleyen aşamaları tamamlama fırsatı bulmadan başka bir iş

bulduğunu belirtmiştir. Ön kayıt yaptıran erkeklerin yüzde 12’si ise daha sonra herhangi bir kursa kaydolmama gerekçesi olarak “vakitleri olmamasını” göstermiştir (Şekil 3).

Şekil 3: Cinsiyete Göre Kursa Kaydolmama Nedenleri

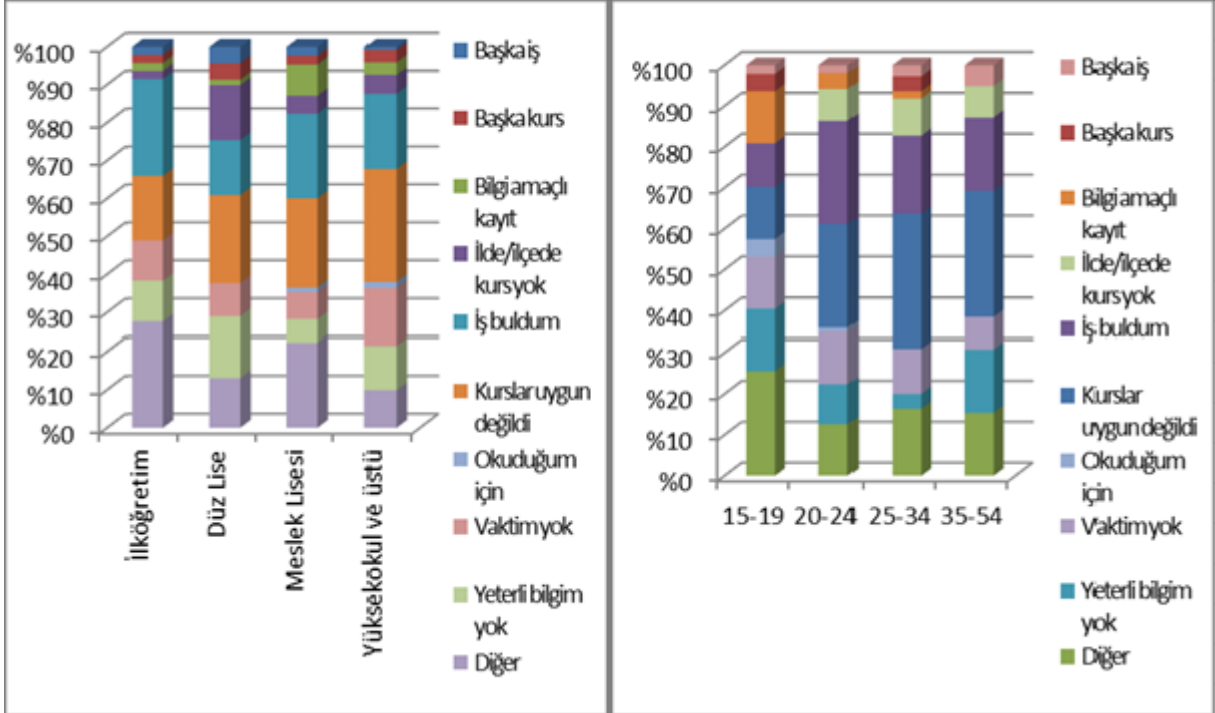


Kaynak: UMEM Beceri'10 Çağrı Merkezi Anketleri

Ön başvuru yapanların yaşları ve eğitim düzeyleri arttıkça, eğitimin beklentilerine uygun olmamasını gerekçe göstererek kursa kaydolma eğilimlerinin arttığı görülmüştür (Şekil 4). Bir başka deyişle, işsizler yaş ve eğitim düzeylerinin artmasına paralel olarak daha seçici (yahut müşkülpesent) hale gelmektedirler. Bu sonuçlar, işsizlerin beklentilerinin meslek kurslarına katılım talebini belirleme

konusundaki önemini vurgulamaktadır. Öte yandan, ilköğretim mezunlarının yüzde 25'i ve meslek lisesi mezunlarının yüzde 22'si iş buldukları için herhangi bir kursa kaydolmadıklarını ifade etmişlerdir. "İş buldum" diyerek kayıt yaptırmayanların oranı, yaş arttıkça azalmıştır.

Şekil 4: Yaş ve Eğitim Durumuna Göre Kursa Kaydolmama Nedenleri



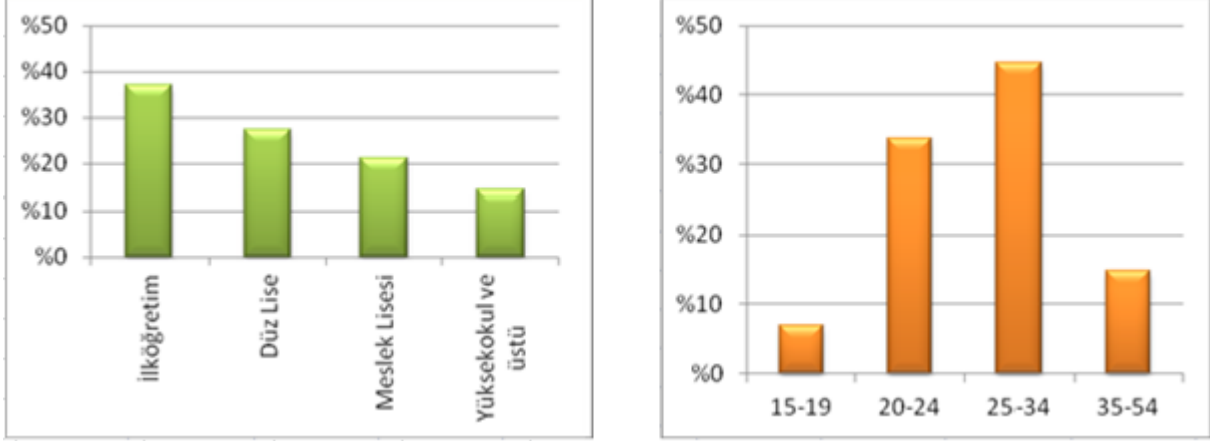
Kaynak: UMEM Beceri'10 Çağrı Merkezi Anketleri

Grup 2: Kursa Başlayıp Yarıda Bırakan Kişiler

Anket yapılan kişilerden 240'ının bir kursa başladığı ancak kursu yarıda bıraktığı görülmüştür. Artan eğitim durumu ile kursu yarıda bırakma oranları arasında ters yönlü bir ilişki olduğu görülmüştür. Kursları terk edenlerin çoğunlukla 25-34 yaş aralığındaki kişiler olduğu, bu grubu

20-24 yaş aralığındakilerin izlediği belirlenmiştir (Şekil 5). Örneklem büyüklüğünün yetersizliği sebebiyle, eğitim ve yaşa göre yapılan değerlendirmelerde cinsiyet ayırımına gidilmemiştir.

Şekil 5: Kursa Kaydolup Yarıda Bırakanların Eğitim Durumuna ve Yaşa Göre Dağılımı

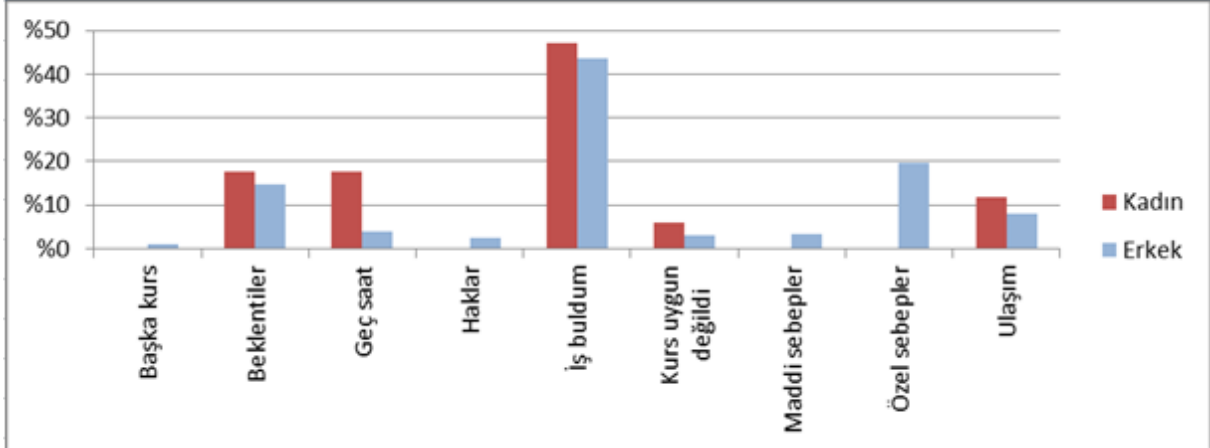


Kaynak: UMEM Beceri'10 Çağrı Merkezi Anketleri

Hem kadınlar, hem de erkekler için, bir kursa başlayan ancak tamamlamayanların kursu yarıda bırakmalarının esas nedeninin, kursları henüz tamamlamadan başka iş bulmaları olduğu görülmüştür. Nitekim kadınların yüzde 47'si, erkeklerin ise yüzde 44'ü başka bir iş buldukları için kursu yarıda bıraktıklarını ifade etmişlerdir.

Kadınların yüzde 17'si kurslar geç saatte olduğu, yüzde 18'i kurslar beklentilerine uymadığı ve yüzde 11'i de ulaşım zorluğu çektiği için kursa devam etmediğini belirtmiştir (Şekil 6). Erkeklerin kursu bırakmalarının önemli nedenlerinden bir diğeri ise özel sebepler (ailevi sebepler, hastalıklar, vb.) olmuştur.

Şekil 6: Cinsiyete Göre Kursu Bırakma Nedenleri



Kaynak: UMEM Beceri'10 Çağrı Merkezi Anketleri

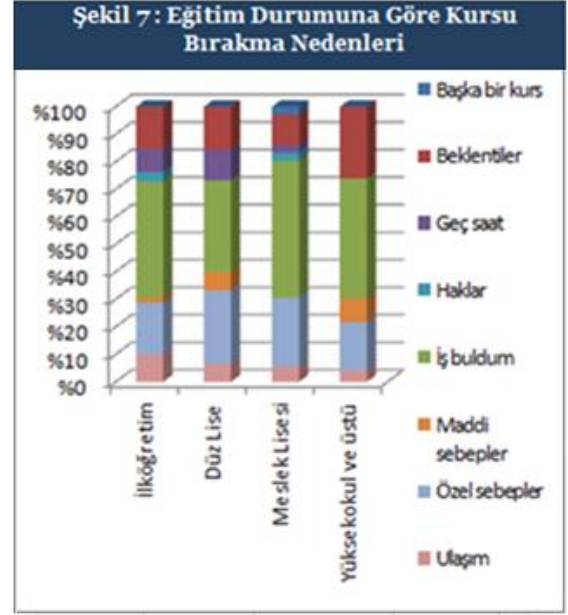
Meslek lisesi mezunu olup kursu yarıda bırakan her iki kişiden bir tanesinin kursu bırakma nedeni iş bulmasıdır. Üniversite ve üzeri eğitime sahip kişilerin ise kursu bırakmalarının önemli bir nedeninin kursların beklentilerine uygun olmaması olduğu gözlenmiştir. Düz lise ve yüksek okul mezunlarından maddi sebeplerle kursu bırakanların oranının, diğer eğitim seviyelerine göre daha yüksek olduğu görülmüştür.

SONUÇ

Verimlilik artışı ile beraber istihdamın da artırılması için, hem işverenlerin yeni istihdam yaratmaları, hem de işsizlerin sanayinin ihtiyaçları doğrultusunda eğitilerek daha donanımlı hale gelmeleri gerekmektedir. Bu gereklilikten hareketle başlatılan UMEM Beceri'10 projesinde kapasite fazlalığı yaşanırken, işsizlerin kendileri açısından her yönden avantajlı gözükse de kurslara katılmaya **isteksiz olmalarının** sebebini tam olarak açıklayabilmek oldukça zordur.

Sisteme *ön kayıt yaptırdığı halde akabinde herhangi bir kursa kaydolmayan* kişilerin anket cevaplarından elde edilen bulgular şunlardır:

- Her iki cinsiyet için, eğitim seviyesi arttıkça kursa kaydolmama oranı artmaktadır.
- Ön kayıt yaptırdığı halde, sonradan herhangi bir kursa kaydolmayan kadınların yarısından fazlası 25-34 yaş aralığındadır.
- Erkeklerin yüzde 12'si, kadınlarınsa yaklaşık yüzde 9'u "vakti olmadığı" için herhangi bir kursa kaydolmadığını belirtmiştir. Bunların önemli bir kısmının İş-Kur kayıtlarında işsiz olarak gözüktükleri halde, kayıtsız çalışanlar olduğu düşünülmektedir.
- Her iki kadından biri, herhangi bir kursa kaydolmama nedeninin



Kaynak: UMEM Beceri'10 Çağrı Merkezi Anketleri

sistemde kendisine uygun kurs bulunmaması olduğunu ifade etmiştir.

- Kursun uygun bulunmaması gereksinimi ile kursa kaydolmama eğiliminin yaş ve eğitim durumu arttıkça arttığı belirlenmiştir.
- "İş buldum" diyerek herhangi bir kursa kayıt olmayanların oranının, yaş arttıkça azaldığı belirlenmiştir.
- İş bulduğu için herhangi bir kursa kaydolmadığını belirten erkeklerin oranı (%27), kadınların oranının iki katıdır.

UMEM Beceri'10 Projesi kapsamında açılan kurslardan birine başladıktan sonra yarıda bırakanların anket cevapları incelendiğinde öne çıkanlar ise şunlardır:

- Artan eğitim düzeyi ile beraber kursu yarıda bırakma oranının düştüğü gözlenmiştir.
- Başladığı bir kursu yarıda bırakanların yüzde 40'tan fazlasının 25-34 yaş aralığında olduğu görülmüştür.
- Hem kadınların, hem de erkeklerin kursu yarıda bırakmalarının en önemli nedeninin, kurs sırasında

başka bir iş bulmaları olduğu belirlenmiştir.

- Kadınların yüzde 30'u, kursların geç saatte olması ve ulaşım zorlukları sebebiyle kursu yarıda bıraktıklarını ifade etmişlerdir.
- Kursu yarıda bırakan her 5 erkekten biri, gerekçe olarak özel sebepleri (ailevi sebepler, hastalık, vb.) göstermiştir.
- Kursları yarıda bırakan her 2 meslek lisesi mezunundan birinin kursu bırakma gerekçesi iş bulmasıdır.
- Yüksek okul ve üzeri mezunlarının beklenti uyumsuzluğu gerekçesiyle kursu yarıda bırakma oranlarının, diğer eğitim düzeylerine göre daha yüksek olduğu görülmüştür.

Bulguların bir bütün olarak değerlendirilmesi, çarpıcı sonuçları ortaya koymaktadır. Ön başvuru yaptığı halde herhangi bir kursa kaydolmayanların büyük kısmı, kursların beklentilerine uygun olmadığını ifade etmiştir. Oysa bir kez bir kursa başladıktan sonra o kurstan bu nedenle ayrılanların oranı oldukça düşüktür. Bu da, proje portalında (www.beceri10.org.tr) kurslar hakkında ilk bilginin verildiği bilgilendirme ekranının yeterliliğini göstermektedir. Kişiler bu ekran üzerinden seçtikleri kursa devam ettiklerinde, kursun beklentilerle uyumsuzluğu düşük olmaktadır.

Kursa devam edilen her gün için 15 TL harcırah alınan ve kurs sonunda istihdam garantisi bulunan UMEM Beceri'10 Projesi'ne ön kayıt yaptıran daha sonra herhangi bir kursa kayıt olmayan her on

kişiden birinin vakti olmadığı gerekçesini sunması ilginç bir bulgu olarak ortaya çıkmıştır. Bunların önemli bir kısmı İş-Kur kayıtlarında işsiz olarak gözüktükleri halde, bu kişilerin kayıtsız çalışanlar olduğu düşünülmektedir. Öte yandan, bir kursa başladıktan sonra kursu bırakanların neden sorusuna cevap olarak "vaktim yok" gerekçesini kullanmadıkları görülmüştür. Bu da, bir kez kurslara başlayanların, projenin önemini kavradığını göstermektedir. UMEM Projesi'nin ön kayıt yaptıran işsizlere daha iyi şekilde anlatılması ve faydalarının ön plana çıkartılması, bu sorunu ortadan kaldırmak için önemli bir adım olacaktır.

Ön kayıt olduktan sonra herhangi bir kursa başvurmayanlar için ulaşım veya kursların geç saatte olması sistemden çıkmalarının bir nedeni olarak ortaya çıkmamışken, aynı nedenler özellikle kursu yarıda bırakan kadınların kursu bırakmalarında önemli birer etken olmuştur. Kursların saatleri ve verildiği mekânlar hakkında kursiyerlere en başta daha geniş bilgi verilmesinin, kursu yarıda bırakmayı azaltacağı ön görülmektedir.

Ön kayıt yaptıran ancak herhangi bir kursa kaydolmayanların oranı eğitim seviyesi arttıkça artarken, kursu yarıda bırakma ile eğitim seviyesi arasında ise ters orantılı bir ilişki bulunmuştur. Yüksek eğitime sahip işsizlerin kurslara kayıt yaptırmamalarının, beklentilerinin daha yüksek olmasına bağlı olduğu düşünülmektedir. Kursa başladıktan sonraki devam durumunun eğitime paralel olarak artıyor olması ise, eğitilmiş kişilerin fırsatları değerlendirme konusunda daha iyi olduğunu göster-

mektedir. Daha düşük eğitim seviyesine sahip kişilerin kursu bırakma nedenlerinin kısa vadeli bakış açılarından mı, yoksa örgün eğitimin işsizleri mesleki eğitime yeterince hazırlayıp hazırlamadığından mı kaynaklandığının belirlenmesi için çalışmalar yapılması, hem UMEM Beceri'10 Projesi'nin hem de ileride yapılacak projelerin başarısı için önemli bir gerekliliktir.

Bu bulgular ışığında projenin daha başarılı olabilmesi için bazı somut adımlar atılmalıdır. Kişilerin eğitim durumlarının ve beklentilerinin projedeki devamlılığın en önemli belirleyicilerinden olduğu göz önünde bulundurulduğunda, kursiyer seçiminde kurs yönetimlerine düşen görevin ehemmiyeti de ortaya çıkar.

Kişilerin nitelikleri, kursa başvurdukları mesleğin gerektirdiği niteliklerden fazla (az) ise kişilerin daha çok(az) nitelik gerektiren kurslara yönlendirilmeleri gerekmektedir. Kişilerin eğitim altyapıları mesleki eğitim almaya yeterli değilse, kurs yönetimleri daha donanımlı kişileri kurslara kabul etmelidir. Bilimsel yöntemlerle kişilerin mesleki yönelimleri belirlenir ve bu yönelimlere göre kurslara yönlendirilirse kursların kendilerine uygun olmadığı gerekçesiyle kurslardan ayrılma oranları azalır. Nitelikle ilgili problemler bu tür yönlendirmeler ile çözüldüğünde, beklenti uyumsuzluğu ve kursların kendilerine uygun olmaması nedenleri ile kursu bırakanların oranının azalacağı öngörülmektedir.

EK

