



tobb etü
SPM

Sosyal Politikalar Uygulama ve Araştırma Merkezi
Center for Social Policy Research

POLİTİKA NOTU '11/C-02P
Yayınlanma tarihi: 24 Ekim 2011

İŞSİZLER UMEM BECERİ'10 KURSLARINI NEDEN TERCİH EDİYOR?* **

Yrd. Doç. Dr. Talha YALTA
Direktör Yardımcısı (yalta@etu.edu.tr)

Nazan SOLAK
Yardımcı araştırmacı (st083201010@etu.edu.tr)

YÖNETİCİ ÖZETİ

UMEM Beceri'10 projesi, başladığı günden bu yana Türkiye genelinde işsiz ve işveren kesimlerinden kayda değer bir ilgi gördü. Katılımın artmasıyla birlikte, karşılaşılan eksiklikleri daha iyi tespit edebilmek için 18 ilde toplam 1015 kursiyere 23 soruluk bir anket uygulandı. Bu anketin önemli bir amacı kursiyerlerin projeye katılım amaçlarını öğrenmekti. Bu çalışmada anket yanıtlarını bölgesel olarak ve katılımcıların eğitim durumu, yaş ve cinsiyet frekanslarına göre değerlendiriyoruz. Sonuçlar genel olarak kursiyerlerin mesleki eğitim ve iş garantisi nedeniyle kurslara katıldığını, deneyim kazanma isteği ve kurs süresince verilen günlük 15 TL'lik harcırahın ise öncelik açısından oldukça geri planda kaldığını gösteriyor. Bu sonuçlara göre, tanıtım faaliyetlerinde mesleki eğitim ve iş garantisinin daha fazla ön plana çıkartılması projeye katılımı artırmada etkili olacak. Ayrıca, orta yaş grubundaki işsizleri projeye daha çok çekebilmek için ücret konusunda demografik ölçütlere dayanan bir yeniden yapılandırma düşünülebilir. Böyle bir yaklaşım, yüzde 20'de kalan kadın kursiyer katılımını özendirme için de yararlı olabilir.

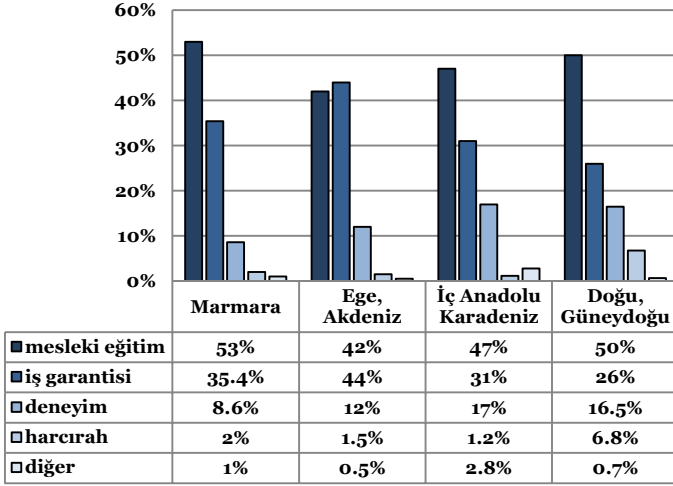
Türkiye'deki işsizlik sorununu hafifletmek üzere Çalışma ve Sosyal Güvenlik Bakanlığı, Milli Eğitim Bakanlığı, Türkiye İş Kurumu, Türkiye Odalar ve Borsalar Birliği (TOBB), ve TOBB Ekonomi ve Teknoloji Üniversitesi (TOBB ETÜ) işbirliğiyle yürütülen UMEM Beceri'10 projesi; iş arayanlara beceri kazanma ve bir meslek edinme olanağı sağlarken, işverenlere de ihtiyaç duydukları nitelikleri taşıyan elemanlar bulmaları fırsatını sunuyor.

İlk aşamada 19 pilot ilde uygulamaya konulmuş olan UMEM Beceri'10 projesi, şu an 81 ilde sürdürülüyor. Şimdiye kadar 1.577 kursun açıldığı ve toplam 17.856 kursiyerin eğitim aldığı projeye Türkiye genelinde halen 4.386 firma katılıyor. Yakın zamanda hızlandırılan tanıtım çalışmaları sonucunda hem işçi hem de işveren kesiminin projeye ilgisinin önümüzdeki dönemde daha da büyümesi bekleniyor.

* Bu yazıda dile getirilen görüşler yazarlara aittir; TOBB Ekonomi ve Teknoloji Üniversitesi'ni ve TOBB ETÜ Sosyal Politikalar Uygulama ve Araştırma Merkezi'ni bağlamaz.

** Bu çalışmaya katkıları dolayısıyla başta Dr. Yüksel Vardar ve Ahmet Saygın Baban olmak üzere TOBB KOBİ Müdürlüğü çalışanlarına içten şükranlarımızı ifade ederiz.

Şekil 1: Bölgelere Göre Sıralama



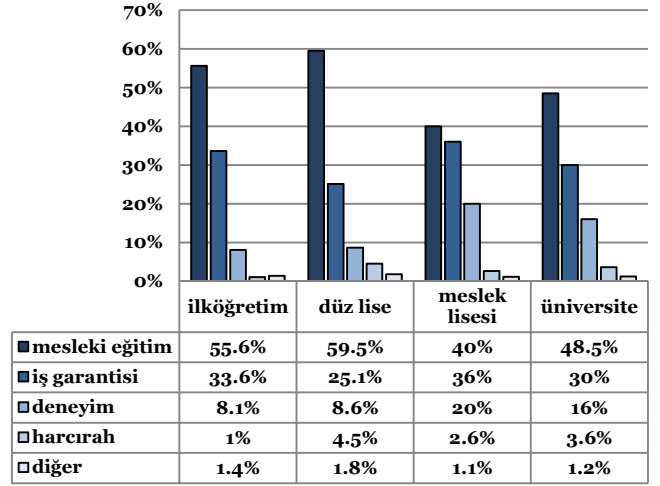
Kaynak: UMEM Beceri'10 Kursiyer Anketi Verileri.

Artan katılım ile birlikte projenin giderek karmaşık bir yapıya bürünmesi, karşılaşılan eksiklikleri daha iyi tespit edebilmek için ayrıntılı geri bildirimler toplanması ihtiyacının büyümesine yol açıyor. Proje kapsamında yerelde gözlenen eksiklikleri saptama amaçlı çalışmaların ilki Nisan ve Mayıs 2011 tarihlerinde TOBB, TOBB ETÜ, Türkiye İş Kurumu ve Erkek Teknik Öğretim Genel Müdürlüğü temsilcilerinin katıldığı il ziyaretleri sırasında yapıldı.¹ Firma ve kurs yönetimleri ile görüşmelerin gerçekleştirildiği ziyaretlerde toplam 1015 kursiyere 23 soruluk bir anket uygulandı. Buradan elde edilen veriler, kursiyerlerin amaç ve beklentilerine yönelik önemli bilgiler elde etmeyi mümkün kıldı.

İl ziyaretleri çerçevesinde yapılan ankette sorulan önemli bir soru, kursiyerlerin projeye katılmaktaki öncelikli amaçlarının ne olduğuna yönelikti. Bu soruya verilen yanıtlar, proje çerçevesinde kursiyerlere sağlanan teşviklerde ne gibi iyileştirmelerin yapılabileceği ve tanıtım faaliyetlerinde hangi konuların ön plana çıkartılması gerektiği gibi önemli politika başlıkları için yararlı çıktılar sağlayabilir. Buradan hareketle; bu politika notunda işsizlerin UMEM Beceri'10 kurslarını tercih ne-

¹ Ziyaretler 18 il kapsamında gerçekleştirildi. Bu iller Antalya, Artvin, Balıkesir, Batman, Bilecik, Diyarbakır, Elazığ, Eskişehir, Isparta, İstanbul, Kocaeli, Konya, Malatya, Rize, Tekirdağ, Tunceli, Şırnak ve Van'dır.

Şekil 2: Eğitim Durumuna Göre Sıralama



Kaynak: UMEM Beceri'10 Kursiyer Anketi Verileri.

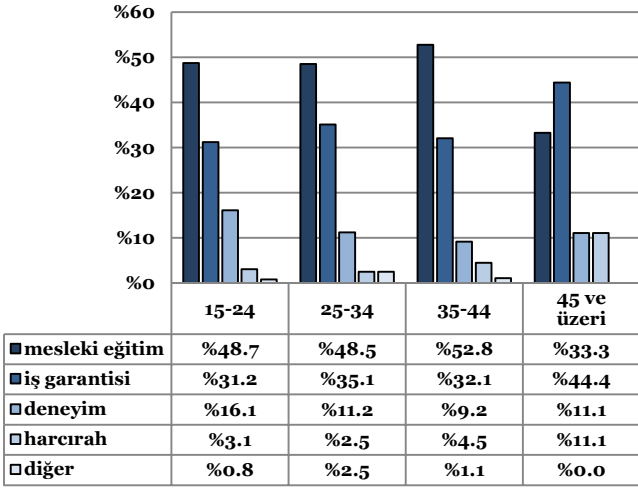
denlerini bölgesel olarak ve katılımcıların eğitim durumu, yaş ve cinsiyet frekanslarına göre inceliyoruz.

Şekil 1'de bölgelere göre kurslara katılım amaçları veriliyor. Tüm gruplarda, UMEM Beceri'10 kurslarına yazılmak için en önemli iki etkenin mesleki eğitim alma ve iş garantisi olduğu görülüyor. Mesleki eğitim; Marmara, İç Anadolu ve

Karadeniz ve Doğu ve Güneydoğu Anadolu bölgelerinde ilk sırada yer alıyor. Ege ve Akdeniz bölgelerinde ise birinci öncelik iş garantisi. Deneyim kazanma isteği ve günlük 15 TL'lik harcırah ise kursiyerlerin öncelikli amaçları arasında oldukça geri planda kalıyor. Bu duruma istisna olarak Doğu ve Güneydoğu Anadolu bölgelerinde harcırahın dikkat çekici oranda daha fazla kurslara katılma nedeni olarak gösterildiğini görüyoruz. Bu durumu demografik nedenlerle açıklamak olanaklı. Doğu ve Güneydoğu Anadolu'da genel olarak gelir düzeyinin düşüklüğü, evlenme yaşının küçüklüğü ve ortalama çocuk sayısının çokluğu göz önüne alındığında 15 TL'lik harçlığın diğer bölgelere göre daha önemli olması şaşırtıcı değil.

Şekil 2'de eğitim durumuna göre kurslara katılma nedenleri veriliyor. Burada da mesleki eğitim ve iş garantisinin ön plana çıktığını görüyoruz. İlköğretim, düz lise ve üniversite mezunları arasında eğitim birinci, iş garantisi ise ikinci sırada. Hali ha-

Şekil 3: Yaşa Göre Sıralama



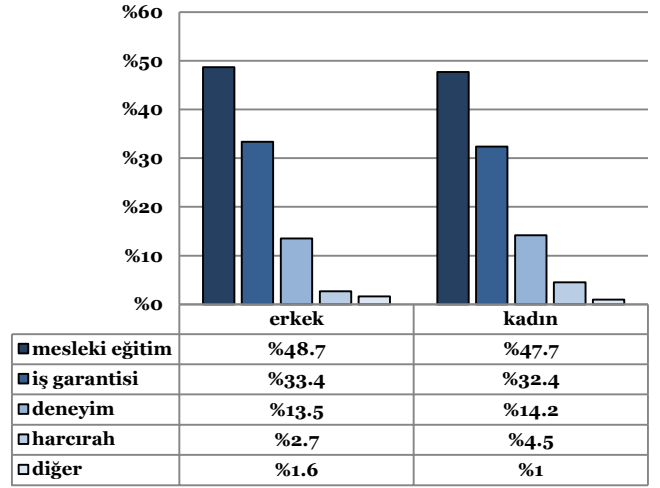
Kaynak: UMEM Beceri'10 Kursiyer Anketi Verileri.

zırda yoğun bir meslek eğitiminden geçmiş olan meslek lisesi mezunları için ise mesleki eğitim ikinci derecede öncelikli. Özellikle düz lise ve meslek lisesi mezunları için deneyim kazanma isteğinin önemli bir diğer neden olduğunu görüyoruz. Genellikle vasıfsız işlerde çalışan ilköğretim mezunları için deneyim yüzde 8 gibi görece düşük bir öneme sahip. Kursiyerlere ödenen günlük 15 TL'lik harcırah ise tüm gruplarda yaklaşık yüzde 3 gibi oldukça düşük oranda bir öncelik gösteriyor.

Yaşa göre kurslara katılma amaçları Şekil 3'de veriliyor. 15-24, 25-34, ve 35-44 arası yaş grupları için öncelikli etkenin yine mesleki eğitim olduğu ve iş garantisinin de ikinci sırada geldiği burada da görülüyor. Özellikle 35-44 yaş grubunda mesleki eğitimi alma isteğinin yüzde 50'nin üzerinde çıkmasının işaret ettiği nokta önemli: Türkiye'deki orta yaş grubu gelişen teknolojiye paralel olarak yeni beceriler kazanmayı arzuluyor ve bu doğrultuda Beceri'10 kurslarını tercih ediyor. 15-24 yaş arası kursiyerlerde deneyim kazanma isteği diğer yaş gruplarındaki kursiyerlere göre daha fazla. Genç kursiyerlerin genel olarak daha deneyimsiz oldukları düşünüldüğünde, bu da beklenen bir sonuç. Son olarak, 15 TL'lik günlük harçlığın önceliğinin yaş arttıkça arttığı görülüyor. Bunun temel nedeni, ev geçindirmekle yükümlü orta

Türkiye'deki orta yaş grubu gelişen teknolojiye paralel olarak yeni beceriler kazanmayı arzuluyor ve bu doğrultuda Beceri'10 kurslarını tercih ediyor.

Şekil 4: Cinsiyete Göre Sıralama



Kaynak: UMEM Beceri'10 Kursiyer Anketi Verileri.

yaştaki işsizlerin kısa vadede bir gelire sahip olma ihtiyacı olabilir.

Ankete katılan 1015 kursiyerin yalnızca 203'ü kadın olmakla birlikte, Şekil 4'te de görüldüğü gibi, erkekler ve kadınlar arasında kurslara katılma amacı yönünden önemli bir farklılık bulunmuyor. Kurslara katılma nedeni olarak günlük harcırahın kadınlarda erkeklere oranla yaklaşık iki kat daha fazla vurgulandığını görüyoruz. Türkiye'de kadınların büyük çoğunluğunun ekonomik bağımsızlığa sahip olmadığı ve işgücüne katılım oranlarının da düşük olduğu dikkate alındığında, bu bulgu da şaşırtıcı değil.

SONUÇ

Bu politika notunda 1015 katılımcıya uygulanan anket ışığında UMEM Beceri'10 kursiyerlerinin projeye katılmadaki öncelikli amaçlarının ne olduğunu bölgesel olarak ve eğitim, yaş ve cinsiyet frekanslarına göre ele aldık. Anket verileri, işsizlerin kurslara katılmalarındaki en önemli etkenlerin mesleki eğitim ve iş garantisi olduğunu, deneyim kazanmanın ve ücretin ise daha geri planda kaldığını gösteriyor.

Elde edilen sonuçlar, projeye katılımı artırmak üzere yürütülecek tanıtım faaliyetlerinde mesleki eğitim ve iş garantisinin daha fazla ön plana çı-

kartılmasının etkili olacağını gösteriyor. Katılımcılara ödenen günlük 15 TL harcırahın kurslara yazılmada öncelikli etken olmadığı elde edilen bulgular arasında. Diğer yandan, yaşa göre yapılan sıralamada orta yaş gurubundaki kursiyerlerin harçlık tutarına daha çok önem verdikleri de görülüyor. Bu yaş grubundaki kursiyerlerin önemli bir bölümünün aile geçindirme kaygısı içinde olduğu bir gerçek. Dolayısıyla, Türkiye’de iş gücünün beceri düzeyini yükseltmek ve orta yaş grubundaki işsizleri projeye daha çok çekebilmek için, bu tutar konusunda demografik ölçütlere dayanan bir yeniden yapılandırma düşünülebilir. Böyle bir yaklaşım, yüzde 20’de kalan kadın kursiyer katılımını artırmak için olduğu kadar gelir düzeyinin görece düşük olduğu Doğu ve Güneydoğu bölgelerinde kurslara yazılmayı daha fazla özendirmek için de kullanılabilir. Gelecekte bu konunun daha ayrıntılı veriler kullanılarak yeniden ele alınmasının yararlı olacağı kanısındayız.

KAYNAKLAR

[1] *UMEM Beceri’10 Projesi Kursiyer Anket Verileri*, TOBB ETÜ Sosyal Politika Çalışmaları Merkezi, Nisan-Mayıs 2011.

[2] *UMEM Beceri’10 İnternet Sitesi*, URL: <http://www.beceri10.org.tr/> (Erişim Eylül 2011).

[3] *Beceri’10 Kurs Yönetimi Bilgi Sistemi*, Türkiye Odalar ve Borsalar Birliği, Eylül 2011.