



tobb etü
SPM

Sosyal Politikalar Uygulama ve Araştırma Merkezi
Center for Social Policy Research

POLİTİKA NOTU '11/C-01P
Yayınlanma tarihi: 28 Eylül 2011

İSTİHDAMDA ARZ-TALEP DENGESİZLİĞİ: MESLEĞİ YA DA MEKANI DEĞİŞTİRMELİ Mİ?*

Nilüfer KAYA KANLI

İş Geliştirme Koordinatörü (nkaya@etu.edu.tr)

İdil BİLGİÇ ALPASLAN

Araştırma ve Geliştirme Koordinatörü (ialpaslan@etu.edu.tr)

YÖNETİCİ ÖZETİ

Bu çalışmada, UMEM Beceri '10 projesinde ortaya çıkan il ve meslek bazındaki arz-talep dengeleri incelendi. Arz ve talep arasındaki (global) uyumsuzluğun, işsizlerin il ve meslek tercihlerinin değişmesi durumunda giderilip giderilemeyeceği üç farklı senaryo kullanılarak araştırıldı. Sanayinin ihtiyaç duyduğu meslekleri özendirici faaliyetlerin yapılmasının, projenin başarısını olumlu yönde etkileyeceği sonucuna varıldı. Bunun yanında, firmaların çalışanlarına konaklama imkanı yaratması durumunda işgücünün mekana bağımlılığının azalacağı ve böylece istihdamın arttırılabileceği belirlendi.

Türkiye'de çeşitli sektörlerde özel beceriler gerektiren çok sayıda pozisyon bu becerilere sahip eleman bulunamadığı için doldurulamazken, iş bulamayan mesleksiz yığınlar nedeniyle işsizlik oranları yükseliyor. Uzmanlaşmış Meslek Edinme Merkezleri (UMEM) Beceri'10 Projesi, işgücü piyasasındaki beceri esaslı bu arz-talep uyumsuzluğuna çözüm getirmek amacıyla 2010 yılının Temmuz ayında başlatıldı. Çalışma ve Sosyal Güvenlik Bakanlığı, Türkiye İş Kurumu, Milli Eğitim Bakanlığı, Türkiye Odalar ve Borsalar Birliği (TOBB) ve TOBB Ekonomi ve Teknoloji Üniversitesi ortaklığında yürütülen proje işsizlerin, işverenlerin talepleri doğrultusunda açılan kurslarda eğitilerek iş piyasasında ihtiyaç duyulan becerilere kavuşturulmasını ve bu suretle istih-

dam edilmelerini hedefliyor.

Türkiye'deki yüksek işsizlik oranlarına rağmen, işsizlerin UMEM Beceri'10 Projesinde açılan kurslara gösterdiği ilgi beklenen seviyeye ulaşmadı. Proje kapsamında ilk kurslar 2011 yılı Ocak ayında açılmaya başlandı; ancak, işverenlerin talep ettiği mesleki becerileri kazandırmak için açılan kursların önemli bir kısmı ya başvuru yetersizliği yüzünden iptal edildi, ya da talep edilenden daha az sayıda kursiyer ile yürütüldü. Projenin, kurslara kayıt yaptırıp teorik eğitimi başarıyla bitiren işsizlere, TOBB üyesi işyerlerinde staj görmeleri sonrasında istihdam edilme şansı verdiği düşünüldüğünde, oldukça şaşırtıcı bir sonuç bu. Gerçekten de, sanayicilerden gelen eleman talebinin ve kursiyer başvurularının dağılımına iller ve

* Bu yazıda dile getirilen görüşler yazarlara aittir; TOBB Ekonomi ve Teknoloji Üniversitesi'ni ve TOBB ETÜ Sosyal Politikalar Uygulama ve Araştırma Merkezi'ni bağlamaz.

Tablo 1: İşgücü Arzı ve Talebi¹

| | Nisan 2011 | Mayıs 2011 | Haziran 2011 |
|--|--------------|--------------|--------------|
| İşverenlerden Gelen Toplam Stajyer Talebi (Potansiyel Eğitilmiş İşgücü Talebi) | 34.570 | 36.233 | 38.162 |
| Kurslara Başvuran İşsiz Sayısı (Potansiyel Eğitilmiş İşgücü Arzı) | 29.790 | 34.232 | 38.863 |
| Toplam Fark | 5.780 | 2.001 | -701 |

Kaynak: TOBB UMEM Veritabanı

meslekler bazında bakıldığında, arz ile talebin örtüşmediği görülüyor. Bu da, istihdam piyasasındaki arz-talep uyumsuzluğunun incelenmesi ve politika önerileri geliştirilmesi gereğini ortaya çıkarıyor.

Nisan-Haziran 2011 dönemindeki aylık veriler, zaman içerisinde kurslara yapılan başvuruların artmakta olduğunu ve Haziran ayında toplam işgücü arzının toplam işgücü talebini geçtiğini gösterse de, bu tek başına, firmaların stajyer talebinin karşılanması anlamına gelmiyor (Tablo 1). Nitekim stajyer talebi ve kursiyer başvurularının il ve meslek bazındaki dağılımı, arzın talebi karşılamadığını açıkça gösteriyor. Örneğin, İstanbul ilinde 561 işsiz kurs başvurusu yaptığı bilgisayar operatörlüğü mesleği için işverenlerden gelen eleman talebi 5 kişi. Diğer taraftan, yine İstanbul ilinde işverenler tarafından 96 kişinin talep edildiği plastik enjeksiyon makinesi operatörlüğü mesleğine kurs başvurusu yapan işsiz sayısı 40 kişi ile sınırlı kalmış. Bu örneğe benzer arz-talep uyumsuzluğu mesleklerin çok büyük bir kısmında yaşanıyor.

Türkiye genelindeki arz ve talep rakamları birbirine yaklaşırsa da, İstanbul için verilen örneklerde de görüldüğü üzere, bunların il ve meslek bazında örtüşme oranı düşük. Bu nedenle, yerel işgücünün bulunduğu il dışına çıkmaya ve kursiyerlerin tercih ettikleri meslek dışında bir meslekte eğitime ve çalışmaya istekli olmadığı mevcut durumda, Haziran 2011 itibarıyla toplanmış olan 38.162 stajyer talebinin en fazla 9.798'i karşılanıyor ve talep fazlası ise 28.364 oluyor.

Kurslara yapılan başvuruların düşük kalmasının nedenleri arasında, işsizlerin sanayi sektöründe çalışmaya istekli olmayışları, kurslara kaydolarak

sosyal yardım haklarını kaybetmek istememeleri, kayıt dışı çalışmayı tercih etmelerinin olması muhtemel. Her durumda, UMEM Beceri'10 Projesinin etkinliğini artırma amacına uygun istihdam politikalarının tasarlanabilmesi için, iş gücü piyasasındaki arz-talep uyumsuzluğunun nasıl giderilebileceği ciddiyle ele alınması gereken önemli bir soru.

Bu soruya yanıt aramak üzere yapılan bu çalışmada, UMEM Beceri'10 projesi kapsamındaki işgücü arz ve talebi il ve meslek bazında incelendi. İşsizlerin buldukları il dışında iş aramaya (ve çalışmaya) ya da meslek tercihlerini değiştirmeye razı olmaları durumunda arz ve talebin örtüşme oranının nasıl değişeceği, hipotetik senaryolar yardımıyla değerlendirildi ve çıkan sonuçlar karşılaştırılarak bazı öneriler ortaya konuldu.

SENARYOLAR VE SONUÇLARI

Mevcut durumda il ve meslek bazında gözlenen arz-talep uyumsuzluğu akla şu soruyu getiriyor: Kurslara başvuru yapan işsizler, il ve meslek tercihlerinden birini ya da her ikisini de değiştirebilse arz-talep dengesizliği nasıl değişir? Bir başka deyişle, herhangi bir mesleği öğrenmek isteyenlerin sayısının talebi geçtiği (arz fazlası olan) illerdeki işsizler göç etmeye ya da katılmak istedikleri kursları değiştirmeye istekli olsalardı, arz-talep uyumsuzluğu çözülebilir miydi? Bu soruya yanıt aramak amacıyla, aşağıda verilen üç farklı senaryo için arz-talep dengesine bakılarak sonuçlar mevcut durum ile karşılaştırıldı.

Tablo 2: Değişik Senaryolar Altında Türkiye Genelinde Gözlenecek Talep Fazlası

| | Mevcut Durum | 1. Senaryo | 2. Senaryo | 3. Senaryo |
|----------------------|--------------|------------|------------|------------|
| İstihdam | 9.798 | 16.258 | 26.581 | 38.162 |
| Talep fazlası | 28.364 | 21.904 | 11.581 | -701 |

Kaynak: TOBB UMEM Veritabanı

1. Senaryo: “Doğduğum yer değil, doğduğum yer evimdir. Yeter ki, istediğim işi yapayım!” (İl Tercihini %100 Esnek, Meslek Tercihini %100 Katı)

Bu senaryoda, kurs başvurusu yapanların istedikleri kurs buldukları ilde açılmasa da, il değişikliği yapmak suretiyle o kursa devam edebilecekleri varsayılıyor. Buna göre kursiyerler kendi tercih ettikleri kurs, buldukları ilde açılmasa dahi başka bir ilde bu kursa devam edebilirler. Türkiye genelinde işverenlerden gelen toplam stajyer talebi 38.162 iken, il tercihinin önemsizleştiği bu senaryo altında bu talebin 16.258’inin karşılanabileceği ve talep fazlasının 28.364’ten 21.904’e düşürülebileceği görülüyor. Bu senaryo altında, örneğin, plastik enjeksiyon makinesi operatörlüğü mesleği için Türkiye genelindeki tüm talebin nasıl karşılanabileceği Örnek-1’de açıklanıyor.

2. Senaryo: “Ne iş olsa yaparım! Yeter ki, olduğum yerde kalayım.” (Meslek Tercihini %100 Esnek, İl Tercihini %100 Katı)

İkinci senaryo, kurslara başvuranların buldukları il dışına çıkmaya istekli olmadıkları ancak il sınırları içerisinde işgücü talep edilen herhangi bir meslekte çalışabildikleri varsayımına dayanıyor. Diğer bir deyişle, kursiyerlerin kendi illerini terk etmeksizin edinecekleri meslek konusundaki tercihlerinin tamamen esnek olduğu durumu ele alıyor. Bu senaryo altında, toplam stajyer talebi ile kursiyer başvuruları arasındaki farkı 11.581’e düşürmek mümkün oluyor. Bu senaryonun İstanbul’da örtüşme oranını nasıl değiştireceğine dair bir Örnek-2 ile 19 pilot ildeki arz-talep dengesini gösteren başka Örnek-3 ekte yer alıyor.

3. Senaryo: “Her şeye varım!” (Meslek ve İl Tercihlerinin Her İkisi de %100 Esnek)

Potansiyel kursiyerlerin stajyer talep edilen herhangi bir ilde ve herhangi bir meslekte çalışmaya hazır olmaları durumunda ise talep fazlasının

tamamen ortadan kalkması mümkün oluyor ve bunun yerine bir miktar arz fazlası ortaya çıkıyor. Kursiyerlerin, tercihlerini tamamen stajyer talepleri doğrultusunda belirledikleri bu senaryoda Türkiye genelindeki arz fazlası 701 olarak gerçekleşiyor. Bu senaryo altında, arz ve talebin örtüşme oranındaki artışa dair Örnek-4 ile işgücünün hareket mesafesinin sınırlandırılması sonucunda gerçekleşen ek istihdam miktarını gösteren başka Örnek-5 ekte yer alıyor.

SONUÇ

10 Haziran 2011 tarihli verilere dayanarak, başvurusu geçerli potansiyel kursiyerler ile 9.013 firma tarafından talep edilen 38.162 stajyerin yukarıdaki üç senaryo altında eşleşmesi sonucu gerçekleşecek istihdam ve talep fazlası Tablo 2’de özetleniyor. Bu tabloya göre, kursiyer adaylarının il ve meslek tercihlerinin değişmesi durumunda istihdam artışı sağlanabildiği görülüyor. Kursiyer adaylarının meslek tercihinin sanayinin ihtiyaçları doğrultusunda olması, kursiyerlerin il tercihinin esnekleşmesine göre iki buçuk kat daha fazla olumlu etki sağlıyor.

İşsizleri sanayinin ihtiyaç duyduğu meslekleri edinmeye özendirici faaliyetlerin projenin başarısını olumlu yönde etkileyeceği, sonuçlardan da görülmektedir. Bunun yanı sıra, firmaların çalışanlarına en azından kurs sürelerince konaklama imkânı yaratmasının işgücünün mekana bağımlılığını azaltarak istihdamın artmasına katkı sağlaması beklenmelidir.

UMEM Beceri’10, beş yıl boyunca sürecek, uzun soluklu bir projedir. Projenin tanıtım faaliyetlerine paralel bir şekilde bilinirliği arttıkça, hem işverenlerden hem de işsizlerden gelecek başvuruların artması beklenmelidir. Bu nedenle, çalışmanın yakın gelecekte tekrarlanması yerinde olacaktır.

KAYNAKLAR

[1] TOBB UMEM Veritabanı, Haziran 2011

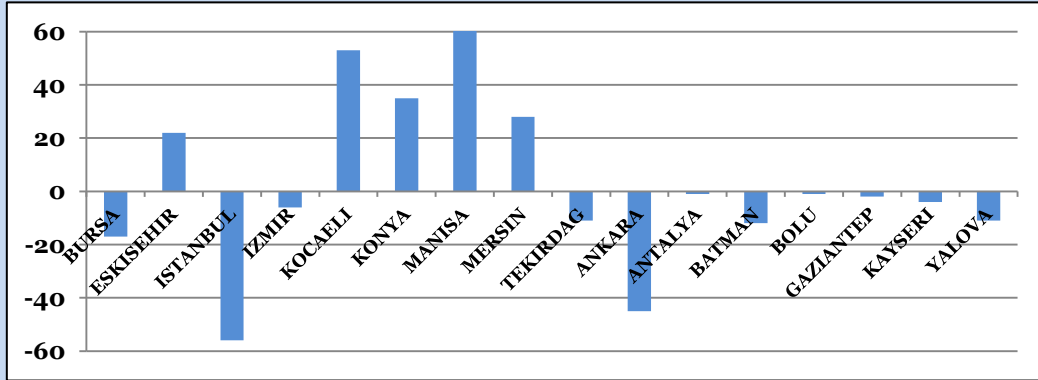
(Gözden geçirme: 6 Ekim 2011)

EK: SENARYOLARA İLİŞKİN ÖRNEKLER

Örnek 1

Plastik enjeksiyon makinesi operatörü için **16** ilden **490** stajyer talebi gelirken, bu meslekte açılan kurslara **9** ilden **523** kursiyer başvurusu gerçekleşti. Şekil 1, bu meslekteki arz ve talebin illere göre dağılımını gösteriyor. Şekilde açıkça görüldüğü üzere; Eskişehir, Kocaeli, Konya, Manisa ve Mersin illerinde arz fazlası; diğer illerde ise talep fazlası var. Bu beş ildeki arz fazlası yaratan bireylerin diğer illerde çalışmayı kabul etmesi durumunda, bu meslekte Türkiye genelindeki 490 talebin tamamı karşılanmış olur.

Şekil 1: İl Bazında Plastik Enjeksiyon Makinesi Operatörü Potansiyel Arz Fazlası

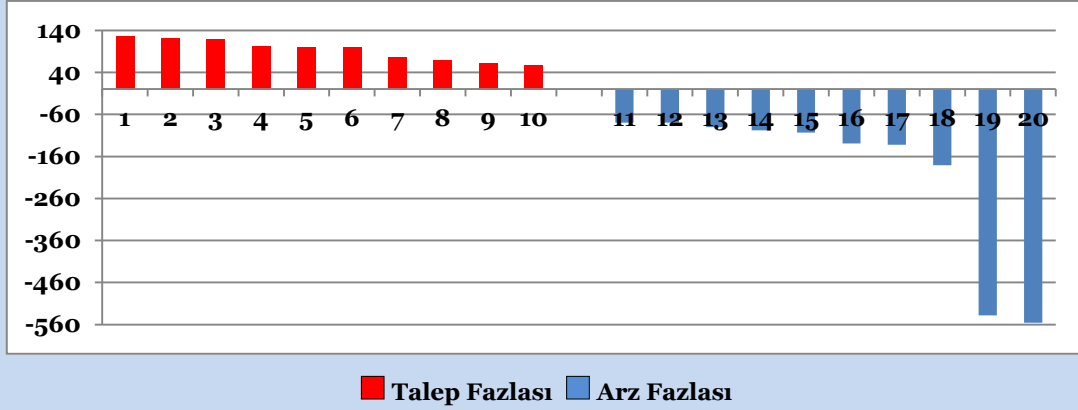


Kaynak: TOBB UMEM Veritabanı

Örnek 2

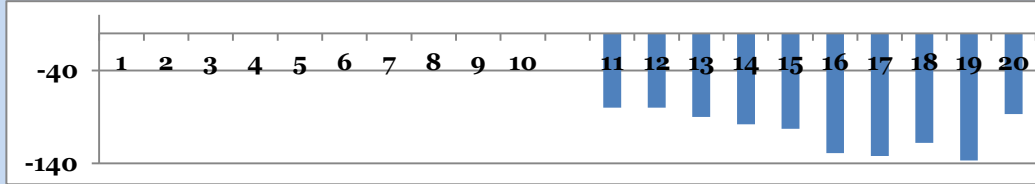
Şekil 2-a, mevcut durum için İstanbul ilinde talebin ve arzın en yüksek olduğu 10'ar mesleği gösteriyor.* Bu 20 meslekte toplam arz ve talep fazlalarının, stajyerlerin meslek tercihlerini esnetmelerine izin veren Senaryo 2'ye göre nasıl değiştiği ise Şekil 2-b'de gösteriliyor. 1-10 no'lu mesleklerdeki talep fazlası 11-20 no'lu mesleklerde öncelikle en yüksek arz fazlasına yönelecek şekilde dağıtıldığında, talep fazlasının tamamen ortadan kalktığı görülürken, arz fazlasında da önemli bir azalma görülüyor.

Şekil 2-a: Mevcut Durumda İstanbul'da Talep ve Arz Fazlasının En Çok Olduğu Meslekler



Kaynak: TOBB UMEM Veritabanı

Şekil 2-b: Senaryo 2'ye Göre İstanbul'da Arz-Talep Eşleşmesinden Sonra Arz Fazlası**



- | | |
|--------------------------------------|--|
| 1 El ve Makine Dikişçisi (Genel) | 11 Programlanabilir Lojik Kontrol (Plc) İşçisi |
| 2 Makineci (Dikiş) | 12 Mobilya ve Dekorasyon Teknikeri |
| 3 Kalite Kontrolcü-Tekstil | 13 Mekatronik Teknisyeni |
| 4 Remyöz Makinesi Operatörü-Tekstil | 14 Oto Elektromekanikeri |
| 5 Kaynakçı (Oksijen Ve Elektrik) | 15 Bilgisayar Ağ İşletmeni |
| 6 Otomatik Tezgah İplikçisi | 16 Elektrik Tesisatçısı-Bina |
| 7 Ütücü | 17 Örtülü Elektrot Ark Kaynakçısı |
| 8 Ortacı | 18 Uçak-Gövde Motorcusu |
| 9 Kesimci (Konfeksiyon) | 19 Cnc Torna Tezgahı Operatörü |
| 10 Tornacı (Torna Tezgahı Operatörü) | 20 Bilgisayar Operatörü (çizim Programları) |

Kaynak: TOBB UMEM Veritabanı

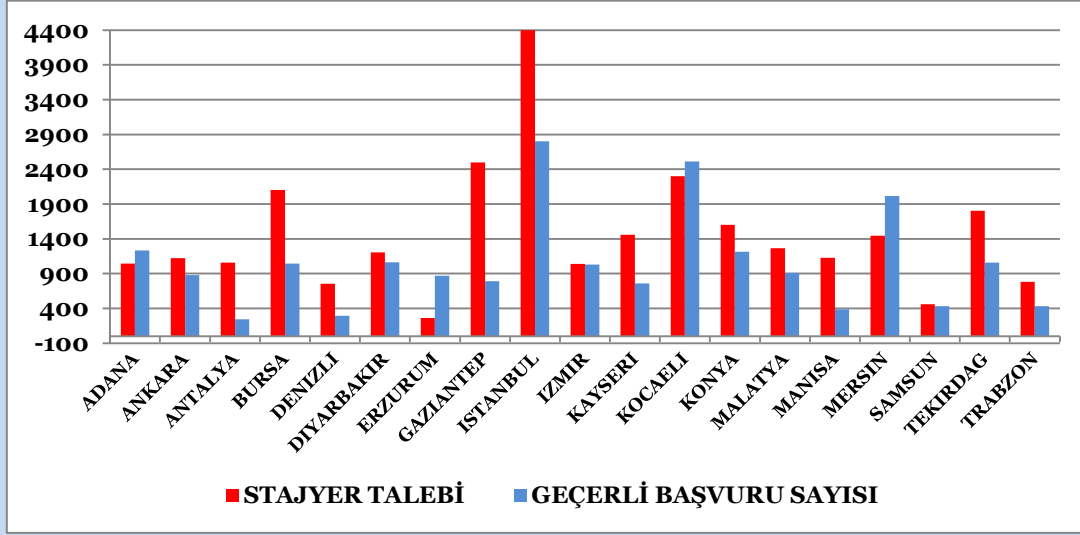
*Talep fazlası, firmaların stajyer taleplerinin aynı meslekte yapılan kursiyer başvurularından fazla olması durumunda ortaya çıkar. Arz fazlası ise, kursiyer başvurularının aynı meslekteki firma stajyer talebinden fazla olması durumunda görülür.

** İstanbul ilinde meslek tercihine bakılmaksızın talep ve arz eşleştirmesi yapılmasının ardından, ilk 20 meslek için ortaya çıkan yeni durum.

Örnek 3

Mevcut duruma göre 19 pilot ildeki firmaların toplam stajyer talebi, geçerli kursiyer başvurusu ve kursiyer sayıları Şekil 3'de görülüyor. Senaryo 2 bu illerin hepsi için uygulandığında; Adana, Erzurum, Kocaeli ve Mersin illerindeki firmaların stajyer taleplerinin tamamen karşılanabilmesi mümkün hale geliyor, diğer 15 ildeki firmaların talep fazlası ise azalıyor.*

Şekil 3: 19 Pilot İlde İstihdam Arz-Talep Dengesi



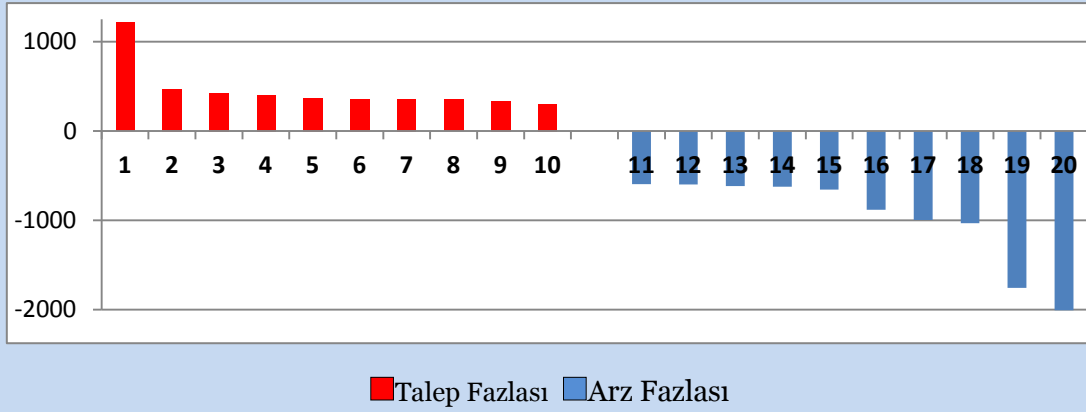
Kaynak: TOBB UMEM Veritabanı

*Geçerli kursiyer başvurusu sayısının firma stajyer talebinden fazla olduğu illerde, eğer stajyerlerin meslek tercihleri göz önünde bulundurulmazsa talep fazlasının tümüyle karşılanması mümkün hale gelir.

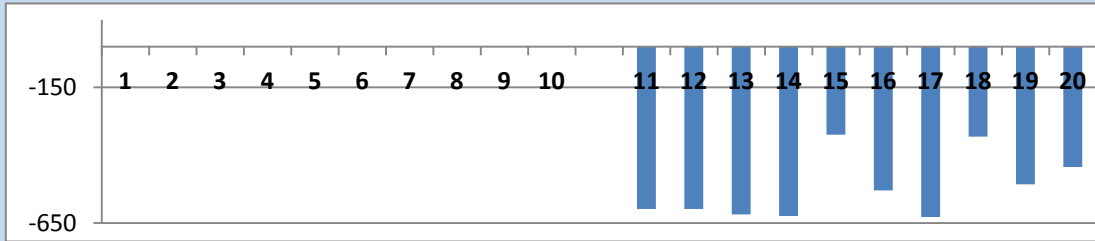
Örnek 4

Türkiye genelinde talep ve arz fazlalarının en yüksek olduğu 10'ar meslek için mevcut durum Şekil 4-a'da; 1-10 no'lu mesleklerdeki talep fazlası 11-20 no'lu mesleklerde öncelikle en yüksek arz fazlasına yönelecek şekilde dağıtıldığında ortaya çıkan durum ise Şekil 4-b'de gösteriliyor. İki grafik incelendiğinde, il ve meslek tercihlerinin önemsizleşmesi durumunda talep fazlasının tamamen eridiği ve arz fazlasının da önemli miktarda gerilediği görülüyor.

Şekil 4-a: Mevcut Durumda Türkiye Genelinde Talep ve Arz fazlasının En Çok Olduğu Meslekler



Şekil 4-b: Senaryo 3 Çerçevesinde Yapılacak Kaydırmalardan Sonra Ortaya Çıkan Türkiye Genelindeki Arz-Talep Eşleşmesi*



Kaynak: TOBB UMEM Veritabanı

* Türkiye genelinde meslek ve il tercihlerine bakılmaksızın talep ve arz eşleştirmesi yapılmasının ardından, ilk 20 meslek için ortaya çıkan yeni durum.

- | | |
|---|---|
| 1 Makineci (Dikiş) | 11 Bilgisayar Destekli Tasarım-İmalat Elemanı (Cad_cam) |
| 2 Konfeksiyon İşçisi | 12 Mekanik Bakım ve Onarımcısı (Motorlu Taşıtlar Hariç) |
| 3 Overlok Makinesi Operatörü | 13 Bilgisayar Operatörü (çizim Programları) |
| 4 Dikiş Makinesi Operatörü-Kumaş | 14 Elektrik Ark Kaynakçısı (Makine İle) |
| 5 Kalite Kontrolcü-Tekstil | 15 Cnc Freze Tezgahı Operatörü |
| 6 Ütücü | 16 Mobilya Ustası, Ahşap |
| 7 Kesimhane İşçisi | 17 Elektrik Tesisatçısı-Bina |
| 8 Kaynakçı (Oksijen Ve Elektrik) | 18 Bilgisayar Bakım Ve Onarımcısı |
| 9 Cnc Tezgah Operatörü | 19 Gaz Altı Kaynakçısı |
| 10 Diğer Elektrikli Eşya Montajcıları ve İlgili Elektrik İşçileri | 20 Cnc Torna Tezgahı Operatörü |

Örnek 5

Türkiye'nin büyük bir alana sahip olması, çok uzak mesafelerde Senaryo 3'deki ilden ile geçiş imkânını azaltıyor. Bu nedenle, ilden ile geçişin 100 km, 200 km ya da 300 km mesafeden uzakta olmayan iller ile sınırlandırılması durumunda arz ve talebin eşleşmesinde gözlenecek iyileşme aşağıdaki tabloda veriliyor. Bu tabloya göre işgücünün bulunduğu yere 300 km'ye kadar mesafede olmak kaydıyla istediği yerde çalışabilmesi durumunda 7.618 kişilik ek istihdam sağlanabiliyor.

Tablo 3: Mekansal Değişimin Üst Sınırına Göre Eşleşme Sayısındaki Artış*

| Değişen Mesafenin Üst Sınırı | Arz ve Talebin Eşleşme Sayısındaki Artış Miktarı |
|------------------------------|--|
| 100 km | 2.424 kişi |
| 200 km | 6.538 kişi |
| 300 km | 7.618 kişi |

Kaynak: TOBB UMEMVeritabanı

* Bir ildeki arz fazlasının 100 km, 200 km ve 300 km yarıçapındaki bir dairenin sınırları içinde hareket ederek başka bir ildeki talep fazlasını karşılayabildiği durumda arz ve talebin eşleşme sayısındaki artış miktarları tabloda yer alıyor. İlk olarak 100 km'lik sınır içinde, illerdeki arz fazlası, arz eksikliği olan illere dağıtıldı. Daha sonra sınır genişletilerek, kalan arz fazlası, 100-200 km'lik mesafede aynı yöntemle dağıtıldı. Son olarak, kalan arz fazlası, 200-300 km'lik mesafede dağıtıldı. Dağıtılan miktarlar alt alta toplanarak tablodaki değerlere ulaşıldı.