

SANAYİDE GELİŞMELER VE İSTİHDAM EĞİMLERİ

Ozan EKŞİ, Direktör Yardımcısı

Damla MARANGOZ, Araştırmacı

Yönetici Özeti

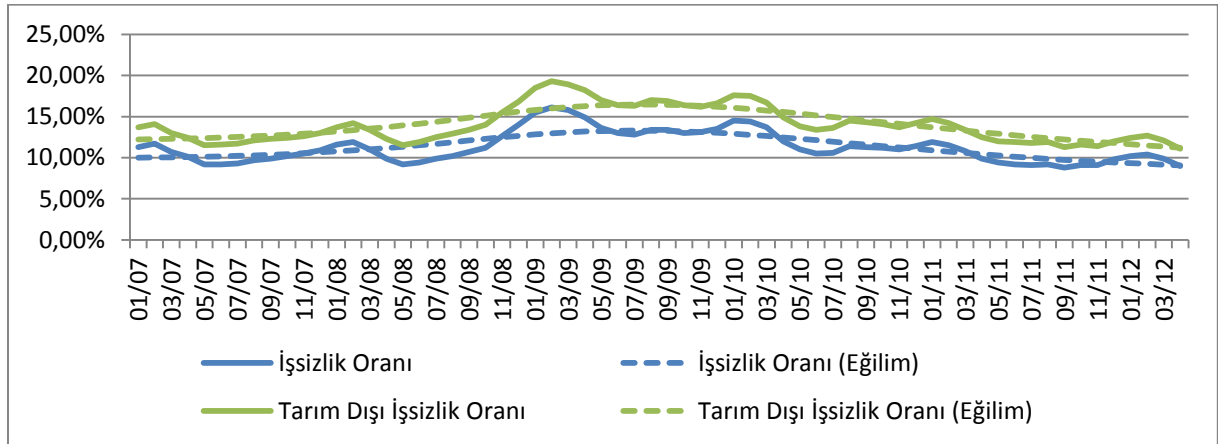
TÜİK, Mayıs 2012 işsizlik oranını %8,2 olarak açıklamıştır. Bu oran, son 8 yılın en düşük Mayıs ayı işsizlik oranıdır.¹ Geçen yılın Mayıs ayına göre 1,2 puan daha düşük olan işsizlik rakamı, 2011 yılı işsizlik rakamı ortalamasından da 1,6 puan düşüktür. Açıklanan işsizlik oranının ardında, imalat sanayi ara malları imalatı alt sektöründeki büyüme ve imalat dışı sektörlerdeki istihdam artışları yatmaktadır.

İşsizlik

TÜİK tarafından açıklanan %8,2'lik işsizlik oranı, son sekiz yılın en düşük Mayıs ayı işsizlik oranıdır.

TÜİK tarafından açıklanan Mayıs 2012 verilerine göre, Nisan 2012'de %9,0 olan genel işsizlik oranı Mayıs ayında %8,2'ye düşmüştür. Geçen yılın aynı dönemine göre işgücünde %2,07 oranında artış gözlenirken, işgücüne katılma oranı geçen yılın aynı dönemine göre değişmemiştir. Geçen senenin aynı döneminde %9,4 olan işsizlik oranında yıllık %12,77 düşüş yaşanırken, işsiz sayısı da %10,9 azalmıştır. Geçen senenin Mayıs ayında %12 olan tarım dışı işsizlik oranı %10,4'e gerilemiştir. Bu oran, bir önceki aydan 1,3 puan düşüktür. Genel işsizlik oranı, tarım dışı işsizlik oranı ve eğilimler Şekil 1'de gösterilmiştir. Her iki işsizlik oranında da azalma eğilimi devam etmektedir.

Şekil 1: Genel ve Tarım Dışı İşsizlik Oranları



Kaynak: TÜİK

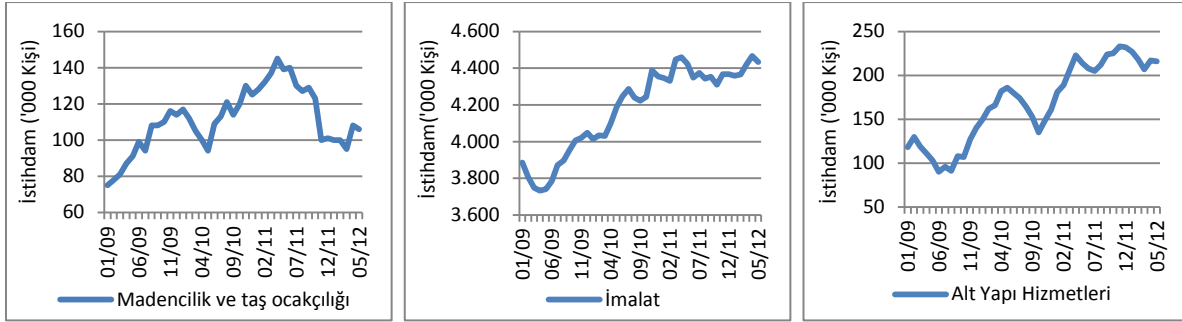
¹ TÜİK, işsizlik verilerini Ocak 2005'ten beri aylık olarak açıklamaktadır.

İstihdam

Mayıs 2012’de imalat sektöründeki istihdam bir önceki aya göre 34 bin kişi azalarak 4 milyon 433 bine gerilemiştir. Geçen yılın aynı ayına göre ise imalat istihdamında 9 bin kişilik artış gözlenmiştir. Madencilik ve taş ocakçılığı ile altyapı hizmetlerindeki istihdam değişimleri de göz önünde bulundurulduğunda, sanayide yıllık bazda toplam 22 bin kişilik istihdam azalışı kaydedilmiştir. Şekil 2’de 2009 yılından itibaren sanayi alt sektörlerinde yaratılan istihdam gösterilmektedir.

Mayıs 2012’de imalat sektöründeki istihdam bir önceki aya göre 34 bin kişi azalarak 4 milyon 433 bine gerilemiştir.

Şekil 2: Sanayi Alt Sektörlerinde İstihdam Artışı

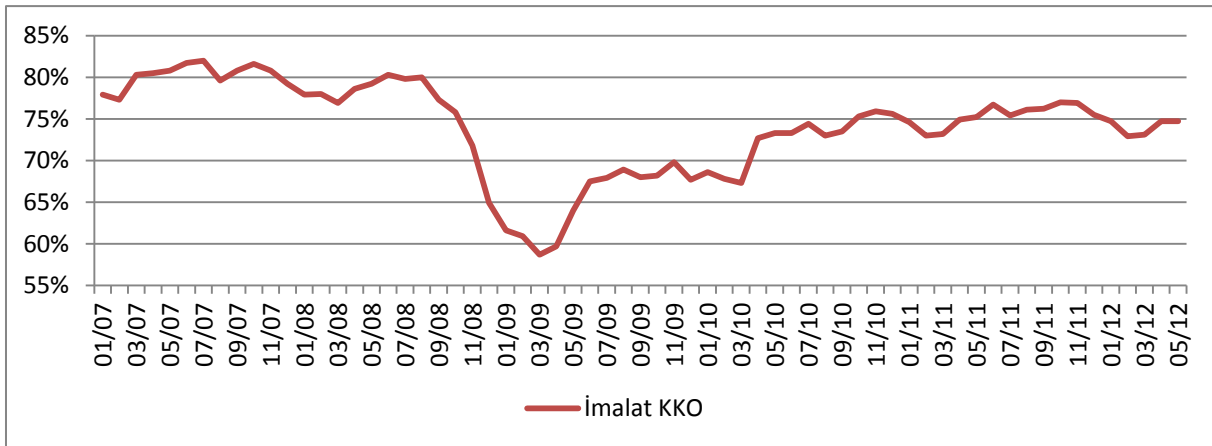


Kaynak: TÜİK

İmalat Sanayi

Sanayinin ana itkisi olan imalat sektöründe faaliyet gösteren firmaların yöneticilerinin TCMB İktisadi Yönelim Anketi’ne verdikleri yanıtlara göre hesaplanan ve yöneticilerin gelecek döneme dair beklentilerini gösteren “İmalat Sanayi Kapasite Kullanım Oranı” (KKO), Mayıs ayında da Nisan ayında olduğu gibi %74,7 olmuştur. Bu rakam geçen yılın aynı döneminden 0,5 puan düşüktür. Sanayide toparlanma eğilimi imalat sanayi genelinde devam etmektedir.

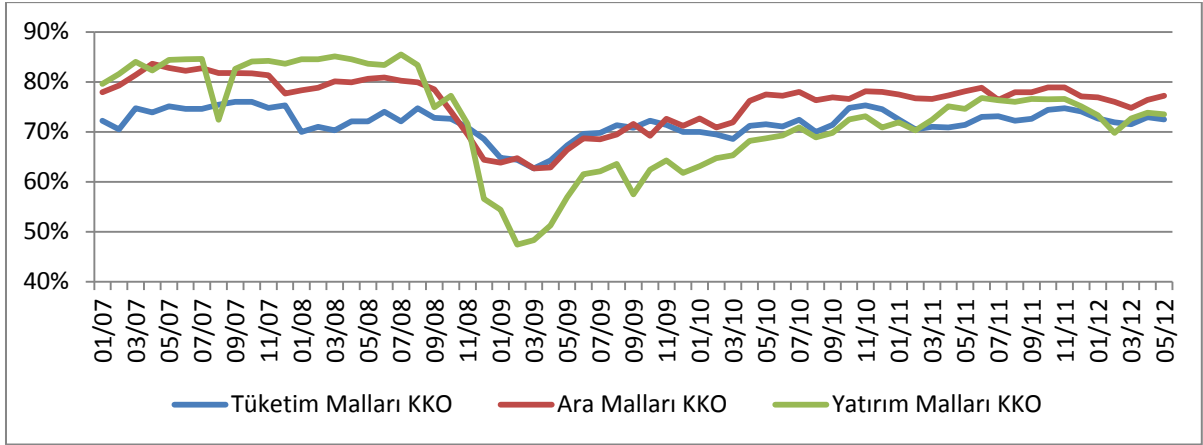
Şekil 3: İmalat Sanayinde Kapasite Kullanım Oranları



Kaynak: TCMB

İmalat sanayinin üç alt ana dalı olan tüketim malları imalatı, ara malları imalatı ve yatırım malları imalatı için kapasite kullanım oranları, Şekil 4’te gösterilmiştir.

Şekil 4: İmalat Sanayi Alt Sektörlerinde Kapasite Kullanım Oranı



Kaynak: TCMB

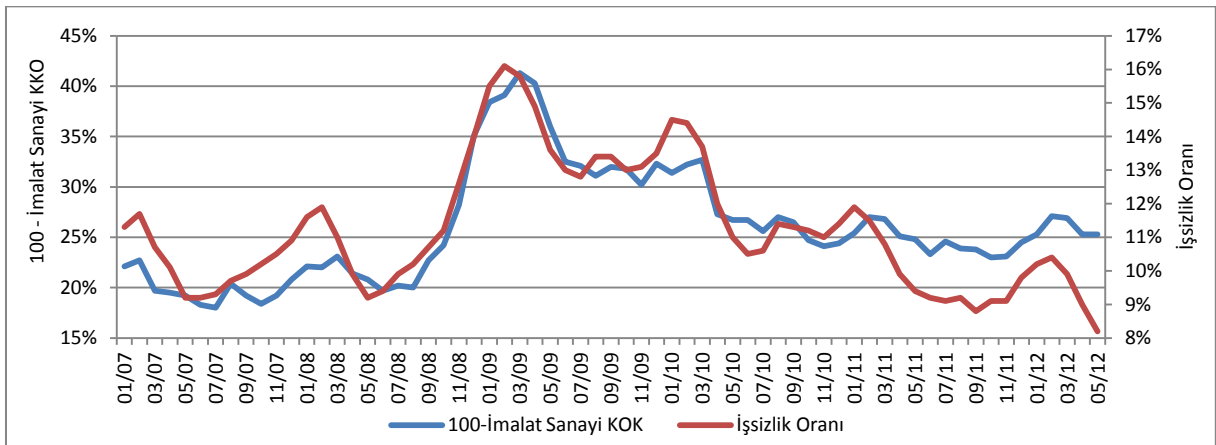
Mayıs 2012’de yatırım malları imalatı alt sektöründeki kapasite kullanım oranı bir önceki aya göre 0,3 puan düşerek %73,5 olmuştur. Yine Mayıs 2012’de tüketim malları imalatı alt sektöründeki kapasite kullanım oranı bir önceki aya göre 0,4 puan düşerek %72,5 olmuştur. Yatırım malları imalatı alt sektöründeki ve tüketim malları imalatı alt sektöründeki kapasite kullanım oranları düşüşe karşılık Mayıs 2012’de ara malları imalatı alt sektöründeki kapasite kullanım oranınının %76,4’ten %77,2’ye yükselmesi imalat sanayi genelinde kapasite kullanım oranlarınının geçen ay ile aynı olmasına sebep olmuştur. Kısaca her ne kadar yatırım malları imalatı alt sektöründe ve tüketim malları imalatı alt sektöründe kapasite kullanım oranlarında düşüş yaşansa da ara malları imalatı alt sektöründeki kapasite kullanımınının artması imalat sanayi genelinde büyüme eğiliminin devam etmesini sağlamıştır.

Sonuç

Kapasite kullanım oranı, ekonomideki kaynakların tam istihdamına ne kadar yaklaşıldığını ve potansiyelin ne kadarının kullanıldığını göstermektedir. Tam kapasiteye olan uzaklık ile işsizlik arasında gözle görünen ve kayda değer bir ilişki vardır. İmalat sektöründeki bu ilişki Şekil 5’te gösterilmektedir.

İşsizlik oranı azalırken, büyüme eğilimi de sürmektedir.

Şekil 5: İmalat Sanayinde Kapasite Kullanım Oranı ile İşsizlik Oranı Arasındaki İlişki



Kaynak: TÜİK ve TCMB

Şekil 5'teki makas açılrsa da imalat sanayi genelinde kapasite kullanım oranının deęişmemesi ve imalat sektörü dıřındaki sektörlerin istihdam yaratma kapasitelerinin artması sonucu işsizlik oranı hem geçen aya göre hem de geçen yılın aynı dönemine göre düşmüştür. İmalat sanayi alt sektörlerindeki deęişimlerinin birbirini nötrlemesi ile birlikte işsizlik oranındaki düşüş yaşanmasında imalat sanayindeki gelişmeler de etkili olmuştur. Bu sebeple imalat sanayinde büyüme beklentisi sürmektedir.