

SANAYİDE GELİŞMELER VE İSTİHDAM EĞİMLERİ

İdil BİLGİÇ ALPASLAN, Araştırma ve Geliştirme Koordinatörü

Yönetici Özeti

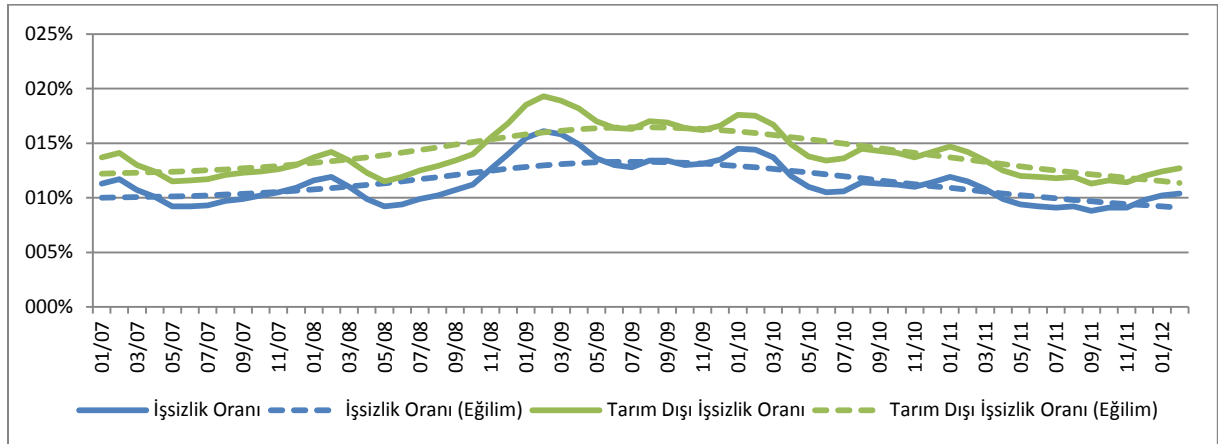
TÜİK, Şubat 2012 işsizlik oranını %10,4 olarak açıklamıştır. Bu oran, son 8 yılın en düşük Şubat ayı işsizlik oranıdır.¹ Geçen yılın Şubat ayına göre 1,1 puan daha düşük olan işsizlik rakamı, 2011 yılı işsizlik rakamı ortalamasındansa 0,6 puan yüksektir. Bu işsizlik oranının ardında, 2009 yılından beri yıllık bazda azalan işsiz sayısı ile imalat ve alt yapı hizmetleri sektörlerindeki artan istihdam rakamları yatmaktadır. İmalat sanayi genelinde ve alt sektörlerinde kapasite kullanım oranları bir önceki aya göre düşmüş, sanayideki büyüme eğilimi yavaşlamıştır.

İşsizlik

TÜİK tarafından açıklanan %10,4'lük işsizlik oranı, son 8 yılın en düşük Şubat ayı işsizlik oranıdır.

TÜİK tarafından açıklanan Şubat 2012 verilerine göre, Ocak 2012'de %10,2 olan genel işsizlik oranı Şubat ayında %10,4'e yükselmiştir. Geçen yılın aynı dönemine göre işgücünde %1,13 oranında artış gözlenirken, işgücüne katılma oranı da 0,6 puan düşmüştür. Geçen senenin aynı döneminde %11,5 olan işsizlik oranında yıllık %9,56 düşüş yaşanırken, işsiz sayısı da %8,2 azalmıştır. Geçen senenin Şubat ayında %14,2 olan tarım dışı işsizlik oranı %12,7'ye gerilemiştir. Bu oran, bir önceki aydan 0,3 puan fazladır. Genel işsizlik oranı, tarım dışı işsizlik oranı ve eğilimler Şekil 1'de gösterilmiştir. Her iki işsizlik oranında da azalma eğilimi devam etmektedir.

Şekil 1: Genel ve Tarım Dışı İşsizlik Oranları



Kaynak: TÜİK

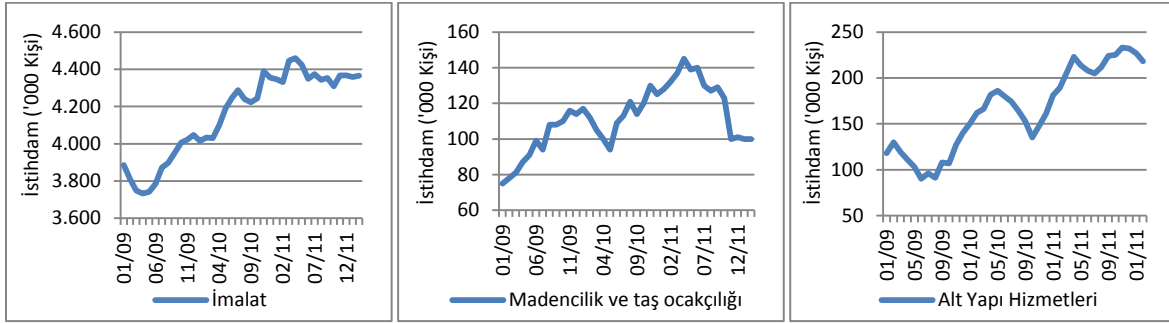
¹ TÜİK, işsizlik verilerini Ocak 2005'ten beri aylık olarak açıklamaktadır.

İstihdam

Şubat 2012’de imalat sektöründeki istihdam bir önceki aya göre 8 bin kişi artarak 4 milyon 366 bine çıkmıştır. Geçen yılın aynı ayına göre ise 35 bin kişilik artış gerçekleşmiştir. Madencilik ve taş ocakçılığı ile altyapı hizmetlerindeki istihdam değişimleri de göz önünde bulundurulduğunda, sanayideki toplam istihdam artışı yıllık bazda 32 bin olarak kaydedilmiştir. Şekil 2’de 2009 yılından itibaren sanayi alt sektörlerinde yaratılan istihdam gösterilmektedir.

Sanayideki istihdam, yıllık bazda 32 bin kişi artmıştır. Bu artışın ardında imalat sektöründe ve alt yapı hizmetlerindeki artan istihdam bulunmaktadır.

Şekil 2: Sanayi Alt Sektörlerinde İstihdam Artışı

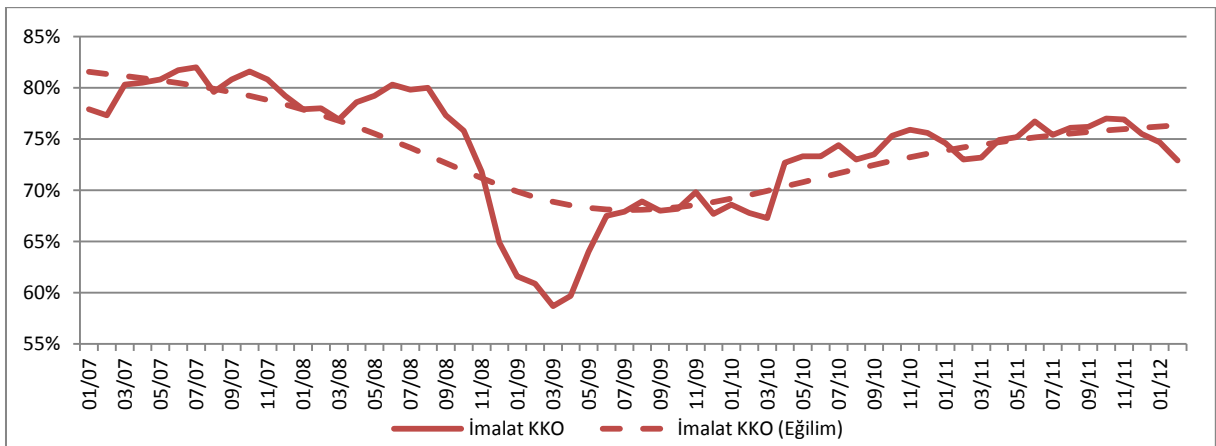


Kaynak: TÜİK

İmalat Sanayi

Sanayinin ana itkisi olan imalat sektöründe faaliyet gösteren firmaların yöneticilerinin TCMB İktisadi Yönelim Anketi’ne verdikleri yanıtlara göre hesaplanan ve yöneticilerin gelecek döneme dair beklentilerini gösteren “İmalat Sanayi Kapasite Kullanım Oranı” (KKO), Şubat ayında %72,9 olmuştur. Bu rakam Ocak 2012 imalat sanayi KKO’dan 1,8 puan, geçen yılın aynı döneminden ise 0,1 puan düşüktür. Kapasite kullanım oranlarında bir önceki aya göre %2,41, geçen yılın aynı ayına göre ise %0,14’lük düşüş gözlenmiştir. Sanayide yıllık bazda az da olsa bir daralma yaşanmıştır. Ancak toparlanma eğilimi yavaşlamış olsa da devam etmektedir.

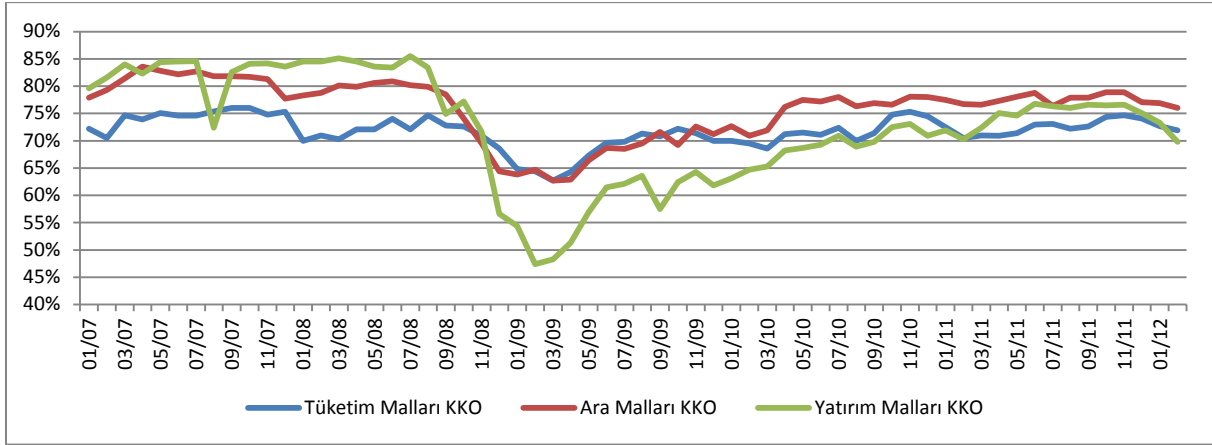
Şekil 3: İmalat Sanayinde Kapasite Kullanım Oranları ve Eğilim



Kaynak: TCMB

İmalat sanayinin üç alt ana dalı olan tüketim malları imalatı, ara malları imalatı ve yatırım malları imalatı için kapasite kullanım oranları, Şekil 4’te gösterilmiştir.

Şekil 4: İmalat Sanayi Alt Sektörlerinde Kapasite Kullanım Oranı



Kaynak: TCMB

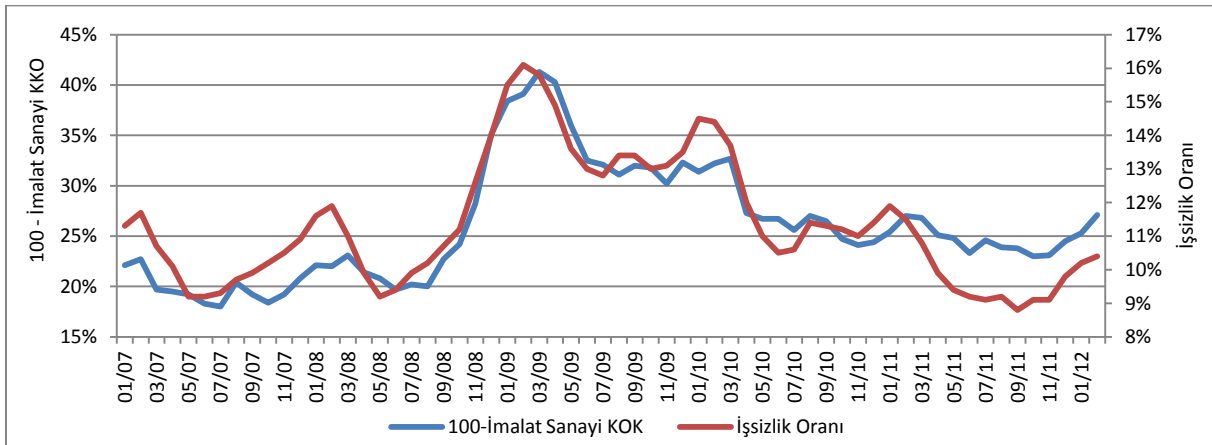
Şubat 2012’de yatırım malları imalatı alt sektöründeki kapasite kullanım oranı bir önceki aya göre 3,5 puan düşerek %69,8 olmuştur. Bu dönemde tüketim malları imalatındaki KKO %72,7’den %71,9’a ve ara malları imalatındaki KKO da %76,9’dan %76’ya inmiştir.

Sonuç

Kapasite kullanım oranı, ekonomideki kaynakların tam istihdamına ne kadar yaklaşıldığını ve potansiyelin ne kadarının kullanıldığını göstermektedir. Tam kapasiteye olan uzaklık ile işsizlik arasında gözle görünen ve kayda değer bir ilişki vardır. İmalat sektöründeki bu ilişki Şekil 5’te gösterilmektedir. Son birkaç ayda iki seri arasındaki makas tekrar açılmıştır. Bu durumun ardında, azalan işsizlik oranlarına karşın düşmekte olan kapasite kullanım oranları yatmaktadır.

Rakamlar dönemsel bir yavaşlamaya işaret etse de, büyüme eğilimi sürmektedir.

Şekil 5: İmalat Sanayinde Kapasite Kullanım Oranı ile İşsizlik Oranı Arasındaki İlişki



Kaynak: TÜİK ve TCMB

İmalat sanayi genelindeki ve alt sektörlerdeki kapasite kullanım oranlarının azalması, dönemsel bir yavaşlamaya işaret etmekte ancak büyüme eğilimi yavaş da olsa sürmektedir. İstihdamdaki artışın devam ettiği de göz önünde bulundurulduğunda, bahar ve yaz ayları için sanayide genişleme beklentisi sürmektedir.