

SANAYİDE GELİŞMELER VE İSTİHDAM EĞİLİMLERİ

Esra DOĞAN, Misafir Araştırmacı

Emrah ÇETİN, Yardımcı Araştırmacı

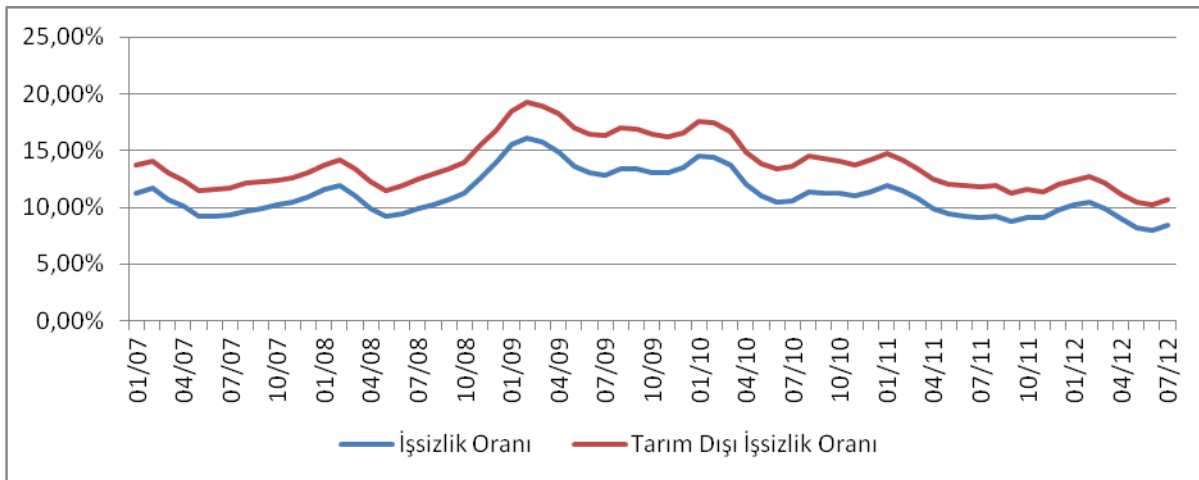
Yönetici Özeti

TÜİK, Temmuz 2012 işsizlik oranını %8,4 olarak açıklamıştır. Böylece Mart ayından itibaren düşüş gösteren işsizlik oranı, Temmuz ayı verisiyle tekrar yükselme eğilimine girmiştir. Ancak, geçen yılın aynı dönemdeki veriler incelendiğinde işsizlik oranında görece düşüş gözlenmektedir. Geçen yılın Temmuz ayında %9,1 olarak gözlenen oran, 0,7 puanlık düşüşle %8,4'e gerilemiştir. Temmuz ayına ait işsizlik verisinin bir önceki aya göre artmasının ardında ise, istihdamdaki artışın işgücündeki artışın gerisinde kalması yatmaktadır.

İşsizlik

**Son 4 aydır düşme eğiliminde olan işsizlik oranı,
Temmuz ayı verileriyle tekrar yükselişe geçti.**

TÜİK tarafından açıklanan Temmuz 2012 verilerine göre, Haziran 2012'de %8 olan genel işsizlik oranı Temmuz ayında %8,4'e yükselmiştir. Geçen yılın aynı dönemine göre işgücünde %1,3 oranında artış gözlenirken, işgücüne katılma oranı 0,4 puan düşmüştür. Geçen senenin aynı döneminde %9,1 olarak açıklanan işsizlik oranında, bu yıl gözlenen 0,7 puanlık düşüş; işgücüne katılım oranındaki düşüşle birlikte, işsiz sayısına 186.000 kişilik bir azalma olarak yansıtılabilmektedir. Geçen senenin Temmuz ayında %11,8 olan tarım dışı işsizlik oranı %10,7'ye gerilemiştir. Bu oran, bir önceki aydan 1,1 puan düşüktür. Genel işsizlik oranı ve tarım dışı işsizlik oranı Şekil 1'de gösterilmiştir.



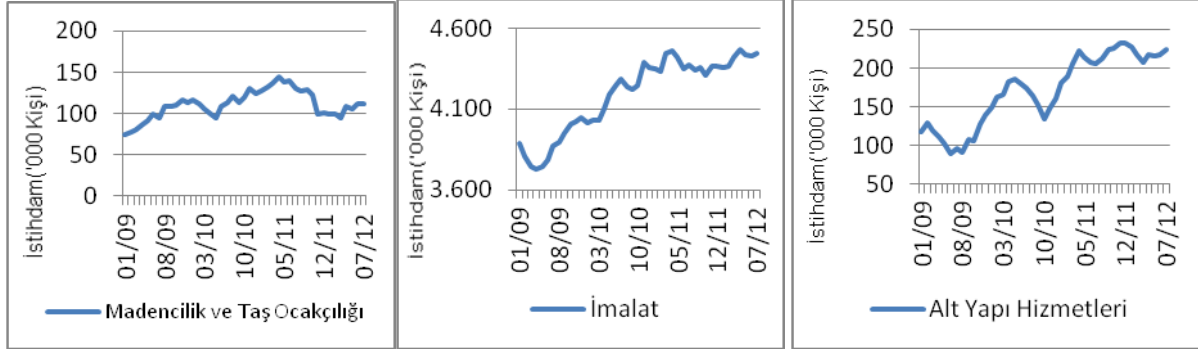
Kaynak: TÜİK

Şekil 1: Genel ve Tarım Dışı İşsizlik Oranları

İstihdam

Temmuz 2012’de imalat sektöründeki istihdam bir önceki aya göre 10 bin kişi artarak, 4 milyon 442 bine yükselmiştir. Geçen yılın aynı ayına göre ise imalat sanayi istihdamında 67 bin kişilik artış gözlenmiştir. Madencilik ve taş ocakçılığı ile altyapı hizmetlerindeki istihdam değişimleri de göz önünde bulundurulduğunda, sanayide yıllık bazda toplam 68 bin kişilik istihdam artışı kaydedilmiştir. Şekil 2’de 2009 yılından itibaren sanayi alt sektörlerinde yaratılan istihdam gösterilmektedir.

Temmuz 2012’de imalat sektöründeki istihdam bir önceki aya göre 10 bin kişi artarak, 4 milyon 442 bine yükselmiştir.

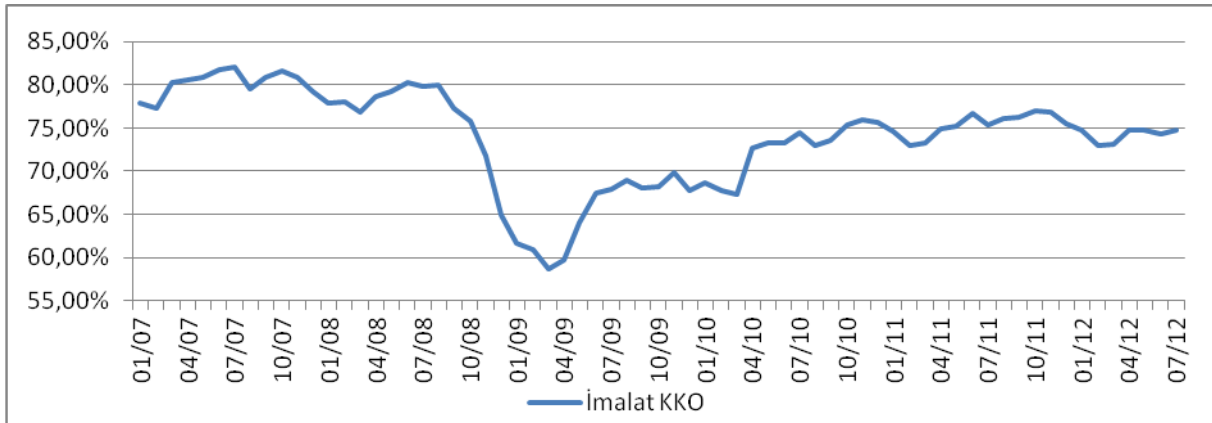


Kaynak: TÜİK

Şekil 2: Sanayi Alt Sektörlerinde İstihdam Artışı

İmalat Sanayi

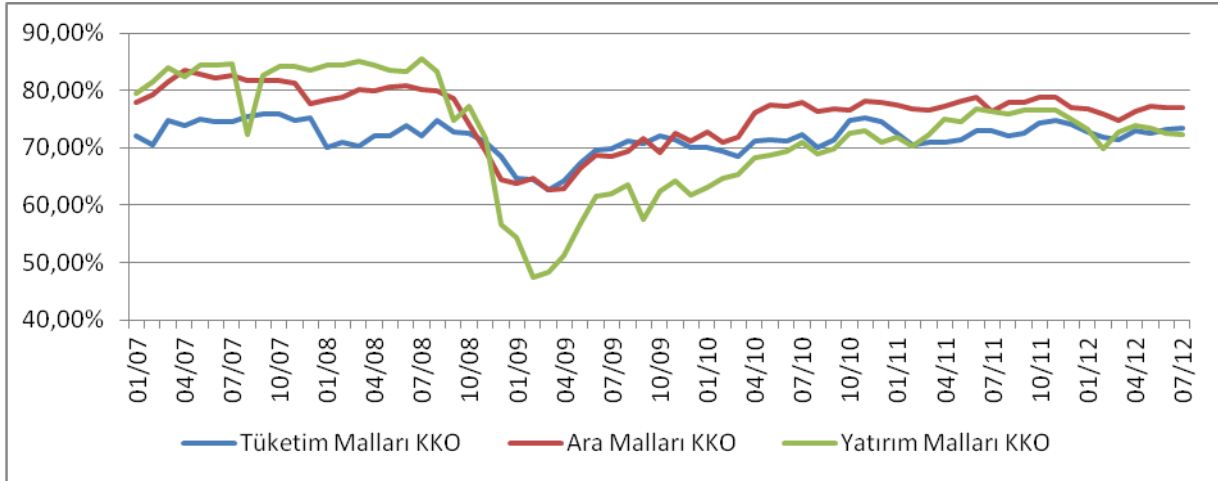
Sanayinin ana itkisi olan imalat sektöründe faaliyet gösteren firmaların yöneticilerinin TCMB İktisadi Yönelim Anketi’ne verdikleri yanıtlara göre hesaplanan ve yöneticilerin gelecek döneme dair beklentilerini gösteren “İmalat Sanayi Kapasite Kullanım Oranı” (KKO), Temmuz ayında geçen aya göre 0,5 puan artarak %74,8 olmuştur. Bu rakam geçen yılın aynı dönemine göre ise 0,6 puan daha düşüktür. Bununla birlikte, 2011’in son iki ayından itibaren kapasite kullanım oranında düşüşler gözlenen ve geçtiğimiz Şubat ayında son iki yılın en düşük oranını gördükten sonra Haziran ayına kadar toparlanma eğilimine giren imalat sanayinde; Haziran ayındaki düşüştten sonra tekrar toparlanma gözlenmektedir.



Kaynak: TCMB

Şekil 3: İmalat Sanayinde Kapasite Kullanım Oranları

İmalat sanayinin alt ana dallarını oluşturan tüketim malları, ara malları ve yatırım malları sektörleri için kapasite kullanım oranları, Şekil 4'te gösterilmiştir.



Kaynak: TCMB

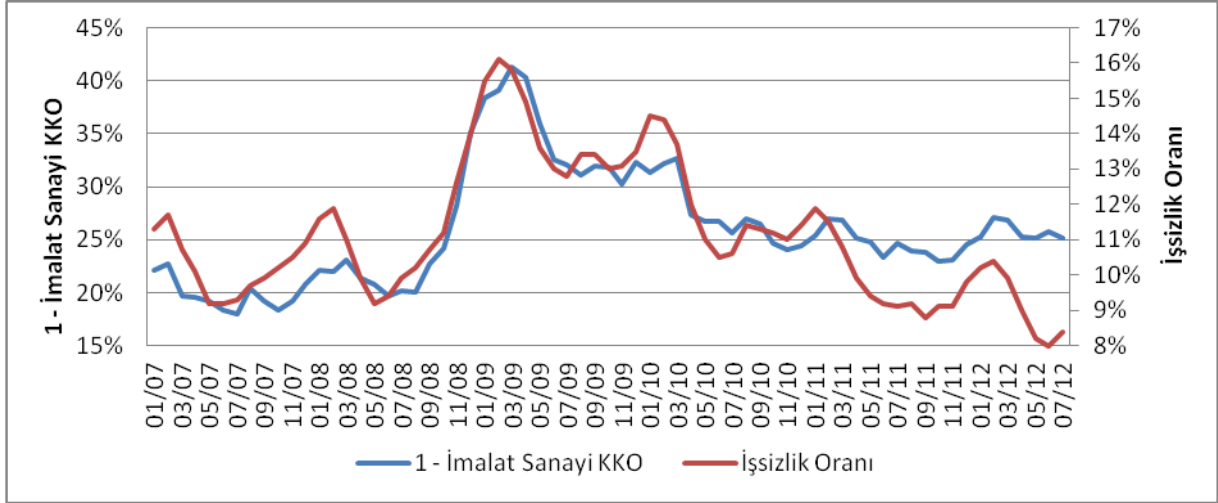
Şekil 4: İmalat Sanayi Alt Sektörlerinde Kapasite Kullanım Oranı

Temmuz 2012'de yatırım malları imalatı alt sektöründe, kapasite kullanım oranı bir önceki aya göre 0,1 puan düşerek %72,4 olmuştur. Yine Temmuz 2012'de tüketim malları imalatı alt sektöründeki kapasite kullanım oranı bir önceki aya göre 0,3 puan artarak %73,5; ara malları alt sektöründeki kapasite kullanım oranı ise bir önceki aya göre 0,1 puan artarak %77,1 olmuştur. Yatırım malları imalatı alt sektöründeki kapasite kullanım oranındaki düşüşe karşılık Temmuz 2012'de tüketim malları ve ara malları imalatı alt sektörlerindeki kapasite kullanım oranlarındaki artış; imalat sanayi genelinde kapasite kullanım oranının 0,5 puan yükselmesine sebep olmuştur. Başka bir deyişle, her ne kadar yatırım malları imalatı alt sektöründe kapasite kullanım oranında düşüş yaşansa da tüketim malları ve ara malları imalatı alt sektörlerindeki kapasite kullanımının artması imalat sanayi genelinde büyümenin yakalanmasını sağlamıştır.

Sonuç

Genel işsizlik oranının artmasına rağmen, imalat sektöründe istihdamın artması sebebiyle imalat sektöründe büyüme eğilimi sürmektedir.

Kapasite kullanım oranı, ekonomideki kaynakların tam istihdamına ne kadar yaklaşıldığını ve potansiyelin ne kadarının kullanıldığını göstermektedir. Tam kapasiteye olan uzaklık ile işsizlik arasında gözle görünen ve kayda değer bir ilişki vardır. İmalat sektöründeki bu ilişki Şekil 5'te gösterilmektedir.



Kaynak: TÜİK ve TCMB

Şekil 5: İmalat Sanayinde Kapasite Kullanım Oranı ile İşsizlik Oranı Arasındaki İlişki

Şekil 5'te imalat sanayi genelinde kapasite kullanım oranının artmasına rağmen işsizlik oranının yükseldiği görülmektedir. Bunun sebebi, imalat sektöründeki büyümenin 0,5 puanla sınırlı kalması ve bunun işgücündeki %1,3'lük büyümeyi karşılayacak büyüklükte olmaması ile diğer sektörlerde de işsizlik oranını düşürücü etki yaratacak kadar istihdam yaratılamamış olmasıdır. Özetle, imalat sanayindeki gelişmeler işsizliğin düşürülmesi için yeterli olamamıştır. Buna rağmen, yatırım malları imalatı alt sektörü dışındaki tüm alt sektörlerde büyüme gözlenmesi, imalat sanayinin genelinde büyüme beklentisinin devam etmesine neden olmaktadır.