

SANAYİDE GELİŞMELER VE İSTİHDAM EĞİLİMLERİ

Damla MARANGOZ, Araştırmacı

Yönetici Özeti

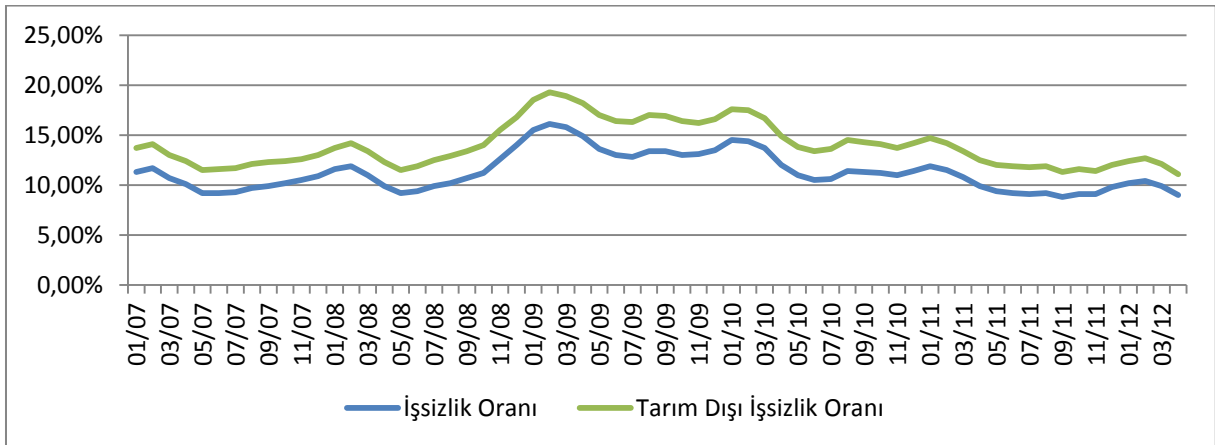
TÜİK, Haziran 2012 işsizlik oranını %8 olarak açıklamıştır. Bu oran, son 8 yılın en düşük işsizlik oranıdır.¹ Geçen yılın Haziran ayına göre 1,2 puan daha düşük olan işsizlik rakamı, 2011 yılı işsizlik rakamı ortalamasından da 1,8 puan düşüktür. Açıklanan işsizlik oranının ardında, yaklaşık bir senedir sanayi sektöründe ve diğer sektörlerde yaşanan istihdam artışları yatmaktadır.

İşsizlik

TÜİK tarafından açıklanan %8'lik işsizlik oranı, son sekiz yılın en düşük işsizlik oranıdır.

TÜİK tarafından açıklanan Haziran 2012 verilerine göre, Mayıs 2012'de %8,2 olan genel işsizlik oranı Haziran ayında %8'e düşmüştür. Geçen yılın aynı dönemine göre işgücünde %1,31 oranında artış gözlenirken, işgücüne katılma oranı geçen yılın aynı dönemine göre %0,4 azalmıştır. Geçen senenin aynı döneminde %9,2 olan işsizlik oranında yıllık %15 düşüş yaşanırken, işsiz sayısı da %14 azalmıştır. Geçen senenin Haziran ayında %11,9 olan tarım dışı işsizlik oranı %10,2'ye gerilemiştir. Bu oran, bir önceki aydan 0,2 puan düşüktür. Genel işsizlik oranı ve tarım dışı işsizlik oranı Şekil 1'de gösterilmiştir. Her iki işsizlik oranında da azalma devam etmektedir.

Şekil 1: Genel ve Tarım Dışı İşsizlik Oranları



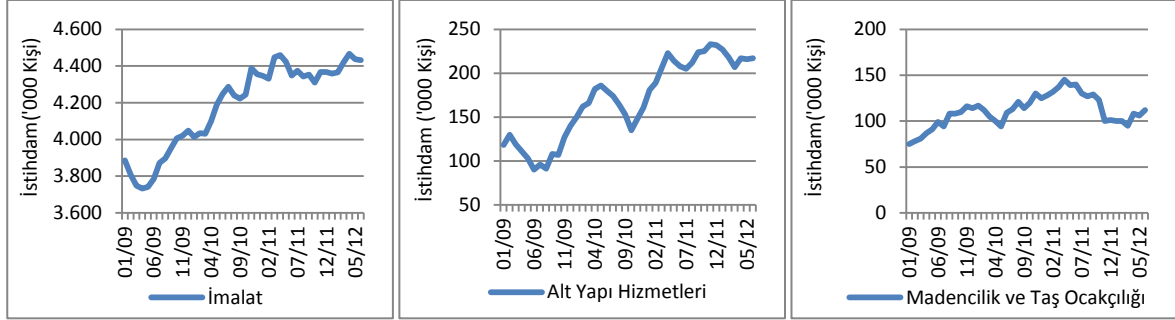
Kaynak: TÜİK

¹ TÜİK, işsizlik verilerini Ocak 2005'ten beri aylık olarak açıklamaktadır.

İstihdam

Haziran 2012'de imalat sektöründeki istihdam bir önceki aya göre altı bin kişi azalarak 4 milyon 432 bine gerilemiştir. Geçen yılın aynı ayına göre ise imalat istihdamında 81 bin kişilik artış gözlenmiştir. Madencilik ve taş ocaklığı ile altyapı hizmetlerindeki istihdam değişimleri de göz önünde bulundurulduğunda, sanayide yıllık bazda toplam 64 bin kişilik istihdam artışı kaydedilmiştir. Şekil 2'de 2009 yılından itibaren sanayi alt sektörlerinde yaratılan istihdam gösterilmektedir.

Şekil 2: Sanayi Alt Sektörlerinde İstihdam Artışı

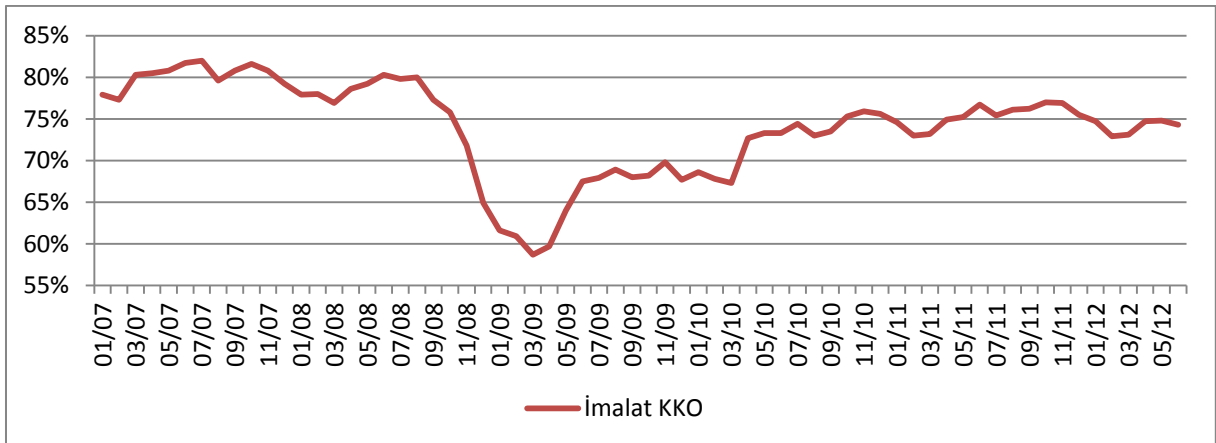


Kaynak: TÜİK

İmalat Sanayi

Sanayinin ana itkisi olan imalat sektöründe faaliyet gösteren firmaların yöneticilerinin TCMB İktisadi Yönelim Anketi'ne verdikleri yanıtlara göre hesaplanan ve yöneticilerin gelecek döneme dair beklentilerini gösteren "İmalat Sanayi Kapasite Kullanım Oranı" (KKO), Haziran ayında Mayıs ayına göre 0,5 puan azalarak %74,3 olmuştur. Sanayide toparlanma eğilimi imalat sanayi genelinde devam etmektedir.

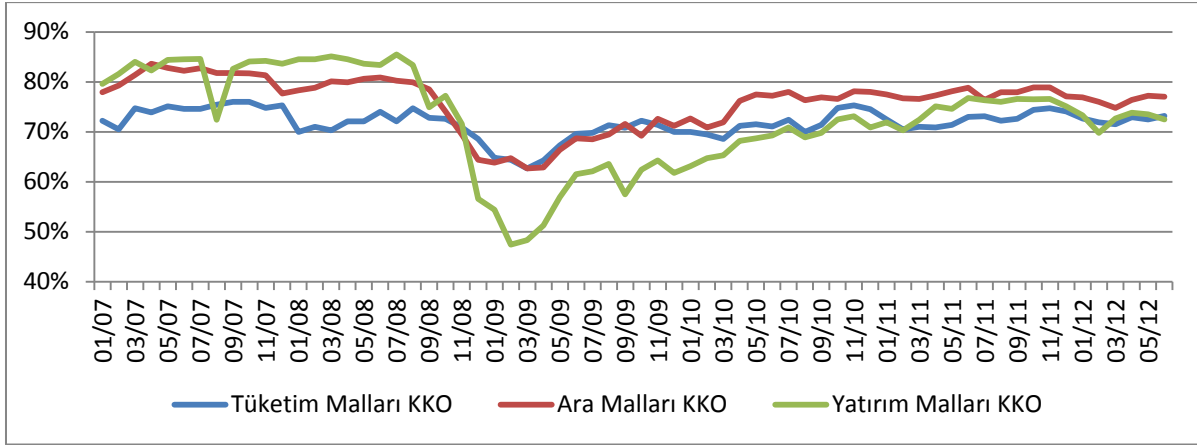
Şekil 3: İmalat Sanayinde Kapasite Kullanım Oranları



Kaynak: TCMB

İmalat sanayinin üç alt ana dalı olan tüketim malları imalatı, ara malları imalatı ve yatırım malları imalatı için kapasite kullanım oranları, Şekil 4'te gösterilmiştir.

Şekil 4: İmalat Sanayi Alt Sektörlerinde Kapasite Kullanım Oranı



Kaynak: TCMB

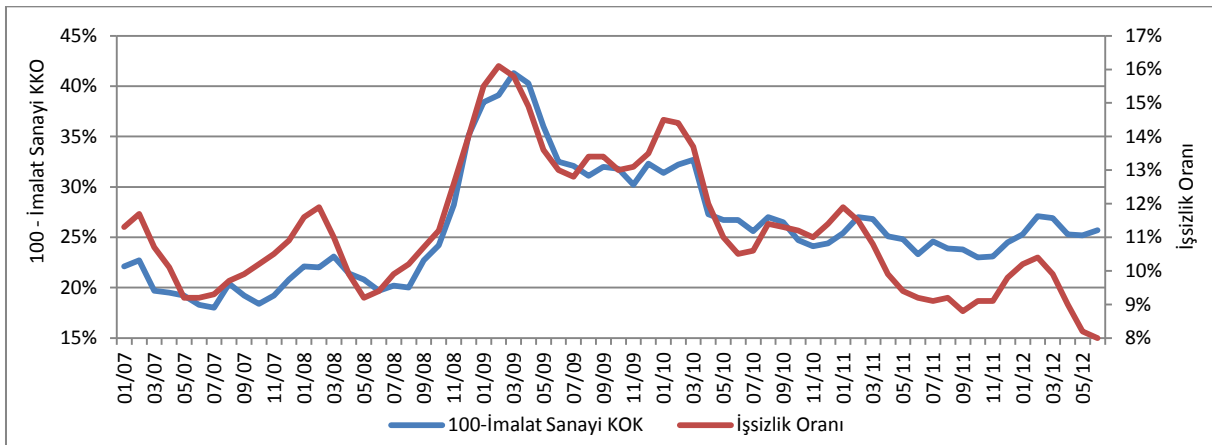
Haziran 2012’de yatırım malları imalatı alt sektöründeki kapasite kullanım oranı bir önceki aya göre 1 puan düşerek %72,5 olmuştur. Yine Haziran 2012’de ara malları imalatı alt sektöründeki kapasite kullanım oranı bir önceki aya göre 0,2 puan düşerek %77,0 olmuştur. Haziran ayında yatırım malları imalatı alt sektöründe ve ara malları imalatı alt sektöründe kapasite kullanım oranlarında yaşanan düşürlere rağmen tüketim malları imalatı alt sektöründeki kapasite kullanım oranı bir önceki aya göre 1,3 puan artarak %73,2 olmuştur. Her ne kadar yatırım malları imalatı alt sektöründe ve ara malları imalatı alt sektöründe kapasite kullanım oranlarında düşüş yaşansa da tüketim malları imalatı alt sektöründeki kapasite kullanımının artması imalat sanayi genelinde kapasite kullanım oranlarını çok değişmemesini ve dolayısıyla imalat sanayinde büyüme eğiliminin devam etmesini sağlamıştır.

Sonuç

Kapasite kullanım oranı, ekonomideki kaynakların tam istihdamına ne kadar yaklaşıldığını ve potansiyelin ne kadarının kullanıldığını göstermektedir. Tam kapasiteye olan uzaklık ile işsizlik arasında gözle görünen ve kayda değer bir ilişki vardır. İmalat sektöründeki bu ilişki Şekil 5’te gösterilmektedir.

İşsizlik oranı azalırken, büyüme eğilimi de sürmektedir.

Şekil 5: İmalat Sanayinde Kapasite Kullanım Oranı ile İşsizlik Oranı Arasındaki İlişki



Kaynak: TÜİK ve TCMB

Şekil 5'teki makas açılrsa da imalat sanayi genelinde kapasite kullanım oranının deęişmemesi ve imalat sektörü dıřındaki sektörlerin istihdam yaratma kapasitelerinin artması sonucu Haziran 2012 işsizlik oranı (%8), hem geçen aya göre hem de geçen yılın aynı dönemine göre düşerek son 8 yılın en düşük işsizlik oranı olmuştur. İmalat sanayi alt sektörlerindeki deęişimlerinin birbirini nötrlemesi ile birlikte işsizlik oranındaki düşüş yaşanmasında imalat sanayindeki gelişmeler de etkili olmuştur. Bu sebeple imalat sanayinde büyüme beklentisi sürmektedir.