



tobb etü
SPM

Sosyal Politikalar Uygulama ve Araştırma Merkezi
Center for Social Policy Research

16 Aralık 2011

SANAYİDE GÖRÜNÜM

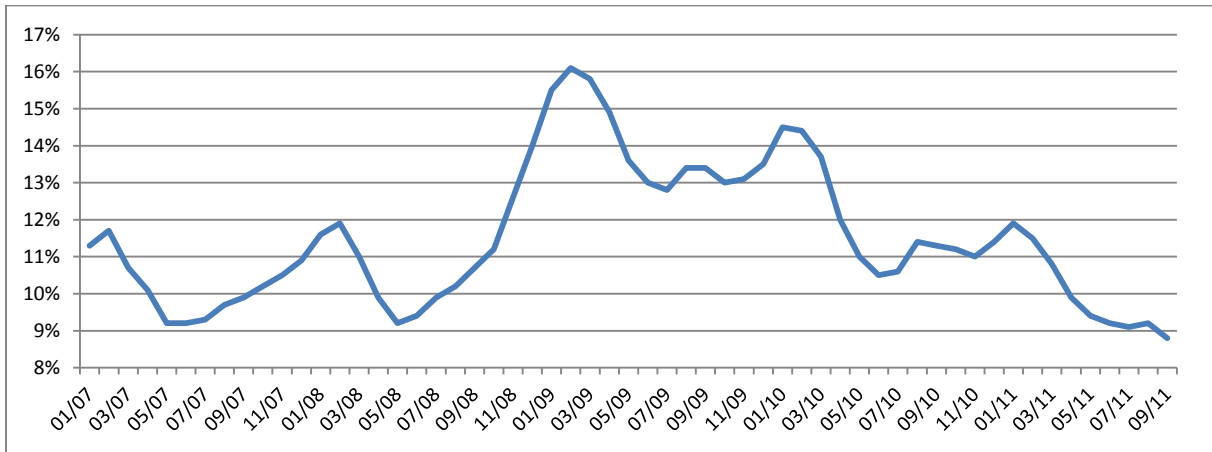
Yönetici Özeti

TÜİK, Eylül 2011 işsizlik oranını %8.8 olarak açıklamıştır. Son yılların en düşük seviyesine gerileyen işsizlik rakamının ardında, azalan işsiz sayısı ile sanayi sektöründe artan istihdam bulunmaktadır. İmalat sanayi genelinde ve alt sektörlerinde artan kapasite kullanım oranları, sanayi genelindeki bir toparlanmaya işaret etmektedir.

İşsizlik

TÜİK tarafından açıklanan Eylül 2011 verilerine göre, Ağustos ayında %9.2 olan işsizlik oranı Eylül ayında %8.8'e gerileyerek son zamanların en düşük seviyesine inmiştir. Geçen yılın aynı dönemine göre işgücündeki büyüme %4.78 olurken, işgücüne katılma oranında da %2.6 civarında artış olmuştur. İşsizlik oranında yıllık %22 düşüş yaşanırken, işsiz sayısı da %18 azalmıştır.

Şekil 1: İşsizlik Oranı

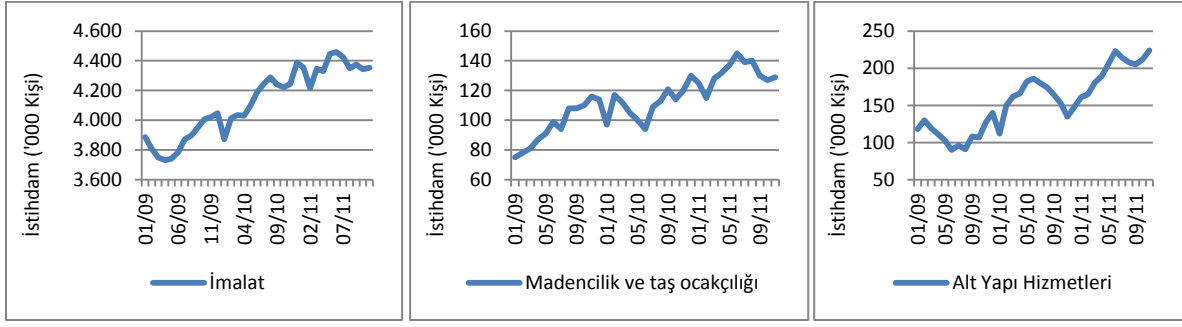


Kaynak: TÜİK

İstihdam

Eylül ayında imalat sektöründeki istihdam bir önceki aya göre 11 bin kişi artarak 4 milyon 354 bine yükselmiştir. Geçen yılın aynı ayına göre ise 132 bin kişilik artış gerçekleşmiştir. Madencilik ve taş ocakçılığı ile altyapı hizmetlerindeki istihdam artışları da göz önünde bulundurulduğunda, bir yılda sanayideki toplam istihdam artışı yaklaşık 240 bin olarak kaydedilmiştir. 2009 yılı başından itibaren sanayi alt sektörlerinde gözlenen istihdam artışları Şekil 2'de gösterilmektedir.

Şekil 2: Sanayi Alt Sektörlerinde İstihdam Artışı



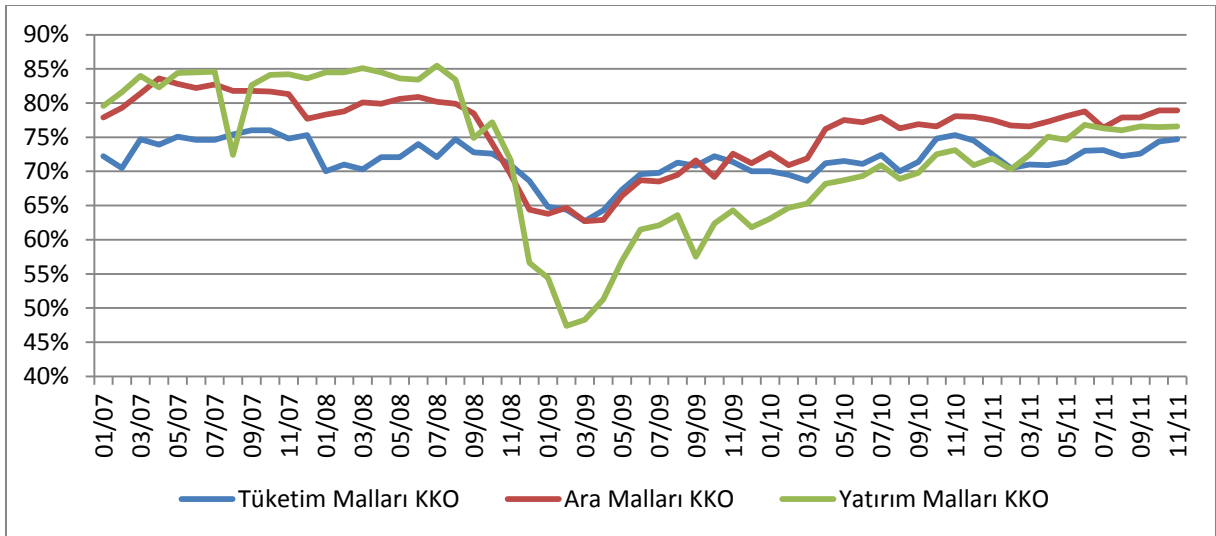
Kaynak: TÜİK

İmalat Sanayi

Sanayinin ana itkisi olan imalat sektöründe faaliyet gösteren firmaların yöneticilerinin TCMB İktisadi Yönelim Anketi'ne verdikleri yanıtlara göre hesaplanan ve yöneticilerin gelecek döneme dair beklentilerini gösteren "İmalat Sanayi Kapasite Kullanım Oranı" (KKO), Eylül ayında %76.2 olmuştur. Bu göstergede bir önceki aya göre %0.13 büyüme yaşanırken, geçen yılın aynı ayına göre ise %3.67'lik artış gözlenmiştir.

İmalat sanayinin üç alt ana dalı tüketim malları imalatı, ara malları imalatı ve yatırım malları imalatı için kapasite kullanım oranları, Şekil 3'de gösterilmektedir.

Şekil 3: İmalat Sanayi Alt Sektörlerinde Kapasite Kullanım Oranı



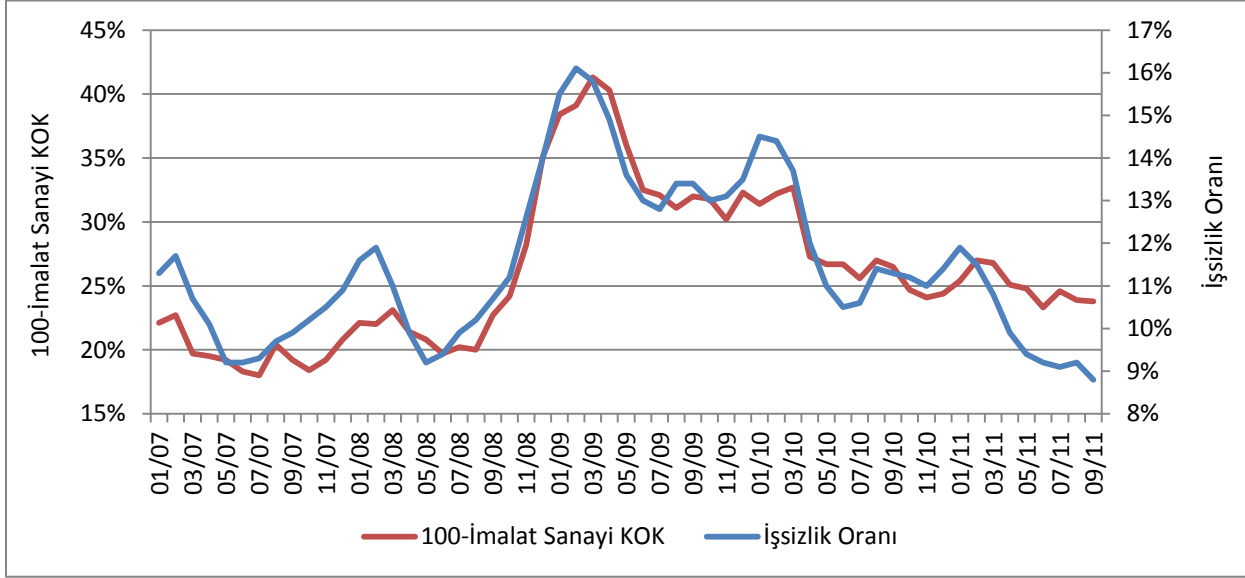
Kaynak: TCMB

Krizin ardından yatırım malları imalatı sektörü, kapasite kullanım oranında en düşük seviyenin görüldüğü sektör olmuştur. Şubat 2009'da, bu alt sektördeki KKO %47.4 olarak kaydedilmiştir. Aynı oran yaklaşık %62'lik bir büyüme ile Eylül 2011'de %76.6'ya yükselmiştir.

Sonuç

2008 küresel krizinin ardından imalat KKO ve işsizlik oranlarına dair en kötü sonuçlar, 2009 yılının ilk çeyreğinin sonunda gözlenmiştir. Sonrasında her iki göstergede de iyileşme yaşanmıştır. Kapasite kullanım oranı, ekonomideki kaynakların tam istihdamına ne kadar yaklaşıldığını ve potansiyelin ne kadarının kullanıldığını göstermektedir. Tam kapasiteye olan uzaklık ile işsizlik arasında gözle görünen ve kayda değer bir ilişki vardır. İmalat sektöründeki bu ilişki Şekil 4'te gösterilmektedir.

Şekil 4: İmalat Sanayinde Kapasite Kullanım Oranı ile İşsizlik Oranı Arasındaki İlişki



Kaynak: TÜİK ve TCMB

Türkiye'nin en büyük ticaret ortağı olan Avrupa Birliği'nde yaşanan talep daralmasına karşın iç pazarda artan talep ile büyüyen imalat sanayi, işsizliğin azaltılmasında önemli bir rol oynamıştır. Gerek imalat sanayi genelindeki, gerek alt sektörlerdeki kapasite kullanım oranları üretimde büyümeye dair beklentileri işaret etmektedir. Yatırım malları ve ara malı imalatı sektörlerinde %80'e yaklaşan kapasite kullanım oranları, bu sektörlerdeki büyümenin devam edeceğini gösterirken; tüketim malları imalatı sektörü kapasite kullanım oranlarında sene başından beri görülen yavaş ama kararlı artış da, bu beklentiyi destekler niteliktedir.