



tobb etü
SPM

Sosyal Politikalar Uygulama ve Araştırma Merkezi
Center for Social Policy Research

ARAŞTIRMA NOTU'12/C-01A
Yayınlanma tarihi: 18 Mayıs 2012

SANAYİDE ÇALIŞMAYA OLAN İLGİSİZLİĞİN SEBEBİ DÜŞÜK KAZANÇLAR MI?*

İdil BİLGİÇ ALPASLAN

Araştırma ve Geliştirme Koordinatörü (ialpaslan@etu.edu.tr)

Damla MARANGOZ**

Araştırmacı (dmarangoz@etu.edu.tr)

YÖNETİCİ ÖZETİ

Uzmanlaşmış Meslek Edindirme Merkezleri (UMEM Beceri'10) projesi ile, açılan kursları tamamlayacak işsizlere, imalat sanayinin farklı sektörlerinin sıkıntısını çektiği mesleki becerilerin kazandırılması hedeflenmiştir. Bu suretle projenin, bir yandan işsizlerin iş bulmasını kolaylaştırırken, bir yandan da sanayide eksikliği hissedilen nitelikli ara eleman talebinin karşılanmasına yardımcı olacağı öngörülmüştür. Tasarımı itibarıyla bir “kazan-kazan” projesi gibi gözükse de, İşkur'a kayıtlı işsizlerin işverenlerden gelen talep ışığında açılan UMEM kurslarına başvuruları beklenenin çok altında kalmıştır. Beklenmedik bu durum, sanayi sektörünün nitelikli ara eleman bulmakta zorlanmasının nedenlerini araştırmayı gerekli kılmıştır. Bu notta, sanayi sektöründe çalışmanın maddi getirisinde yıllar içinde gözlenen görece düşüşün, işsizlerin sanayide boş olan pozisyonlara ilgi göstermemesinin nedenlerinden biri olup olmadığı sorusu ele alınmaktadır.

TÜİK tarafından yapılan Kazanç Yapısı Araştırması'nın 2006 ve 2010 yılı sonuçları, sadece hizmet ve satış sektöründe çalışanların kazançlarının değil, özelleşmiş mesleki becerilere sahip olmayan (niteliksiz) işgücünün kazançlarının da sanayide çalışan nitelikli ara elemanların kazançlarına iyice yaklaştığına işaret etmiştir. Bu eğilimin devam etmesi halinde, sanayide çalışacak eleman bulmanın daha da güçleşmesi beklenmelidir.

2010 yılı yazında Çalışma ve Sosyal Güvenlik Bakanlığı, Türkiye İş Kurumu, Milli Eğitim Bakanlığı, Türkiye Odalar ve Borsalar Birliği (TOBB) ve TOBB Ekonomi ve Teknoloji Üniversitesi ortaklığında başlatılan UMEM Beceri'10 Projesi, işsizlerin mesleki becerilerini arttırmaya yönelik bir aktif işgücü politika aracıdır. Proje ile 81 ilde kurulan UMEM'de açıl-

an kurslarda yeni mesleki beceriler kazandırılan işsizlerin, farklı sektörlerdeki nitelikli işgücü talebini karşılaması hedeflenmiştir. Proje her yıl önemli sayıda insanı eğitebilecek şekilde tasarlanmış, ancak hem kurslara başvuru yapan, hem de başvurdukları kursları tamamlayan işsiz sayısı beklenen düzeye ulaşmamıştır.

* Çalışmaya verdiği katkılardan dolayı Bahçeşehir Üniversitesi Öğretim Üyesi Dr. Çağlar Yurtseven'e teşekkür ederiz.

**Bu yazıda dile getirilen görüşler yazarlara aittir; TOBB Ekonomi ve Teknoloji Üniversitesi'ni ve TOBB ETÜ Sosyal Politikalar Uygulama ve Araştırma Merkezi'ni bağlamaz.

¹ TÜİK'nun tanımına göre kazanç, işveren tarafından referans döneminde ücretli çalışana yapılan temel ücret ödemelerinin, düzenli ödemelerin, düzensiz ödemelerin ve aynı yardım ödemelerinin toplamıdır.

Bu çalışmada işsizlerin sanayi sektöründeki işlere olan ilgisizlikleri ile sanayide çalıştıklarında elde edebilecekleri beklenen kazanç arasındaki ilişki değerlendirilmiştir. Tartışmanın geri kalanı şu plana göre ilerlemektedir: bir sonraki bölümde işsizlerin mesleki kurslara olan ilgisizlikleri, ilerleyen bölümde çeşitli meslek grubu mensuplarının kazanç istatistiklerine atfen beceri edinmenin getirisi tartışılmaktadır. Son bölüm ise genel değerlendirmelerin yer aldığı sonuç kısmıdır.

İşsizlerin Mesleki Kurslara İlgisizlikleri

UMEM Beceri'10 projesi kapsamında ilk kursların açıldığı 2011 yılı Ocak ayından 18 Mayıs 2012 tarihine dek 80 ilde toplam 2788 meslek edindirme kursu düzenlenmiştir. Proje kapsamında işsizlere sağlanan faydalara rağmen, işsizlerin kurslara gösterdiği ilgi beklenenin çok altında kalmıştır. Anılan referans döneminde proje kapsamında işverenlerden gelen toplam eleman talebinin 56 bini aşmasına rağmen, kurslara başvuran işsiz sayısı 35 binde kalmıştır. Bu başvuru yetersizliği yüzünden, açılacağı ilan edilen kursların bir kısmı iptal edilmiş; açılan kursların bazıları da talep edilen eleman sayısından daha az sayıda kursiyer ile yürütülmüştür. Bunun yanı sıra, kurslara kayıt yaptırıp başlayan işsizlerin önemli bir kısmı da kursları tamamlamadan terk etmiştir.

Şubat 2012 dönemi için Türkiye'deki toplam işsiz sayısı TÜİK tarafından 2 milyon 721 bin ve işsizlik oranı yüzde 10,4 olarak açıklanmıştır. Bu işsizlik oranına karşın, meslek edindirme kurslarına gösterilen ilginin böylesine düşük olması, sanayiciler ve il kurs yönetimi temsilcileri ile yapılan toplantılarda da en çok dile getirilen sorunlardan biri olmuştur. İşsizlerin sanayide çalışmaktan imtina etmeleri, açıklanması güç bir davranıştır. Bu bağlamda, pek çok işveren, işsizlerin sanayideki çalışma koşullarını görece olarak ağır buldukları ve benzer ücret düzeylerinde sanayide çalışmaktansa hizmet sektöründeki işleri tercih ettikleri gözlemini paylaşmıştır. Mevcut durumla ilgili fikri alınan işverenler çalışanlarına yeterli ücret verdiklerini ifade ederlerken, işsizler sanayideki ücretlerin cazip olmadığını belirtmişlerdir. Çeşitli mesleklerin kazançlarının karşılaştırılabilmesi ve değerlendirme yapılabil-

İşsizler sanayideki çalışma koşullarını görece olarak ağır bulmakta ve benzer ücret düzeylerinde sanayide çalışmaktansa hizmet sektöründeki işleri tercih etmektedirler.

mesi için, TÜİK tarafından 20 binin üzerinde işeyle görüşülerek hazırlanmış olan 2006 ve 2010 yıllarına ait kazanç yapısı anketleri kullanılmıştır.

Mesleklere Göre Kazanç

Meslek Ana Grubu	Yıllık Ortalama Brüt Kazanç (TL) (2006)	Kazanç Oranı (2006)	Yıllık Ortalama Brüt Kazanç (TL) (2010)	Kazanç Oranı (2010)
Üst düzey yöneticiler ve müdürler	35.914	3,16	49.170	3,38
Profesyonel meslek mensupları	23.605	2,08	33.974	2,34
Yardımcı profesyonel meslek mensupları	17.885	1,57	24.628	1,69
Büro ve müşteri hizmetlerinde çalışanlar	14.897	1,31	21.478	1,48
Sanatkârlar	11.095	0,98	16.921	1,16
Nitelikli tarım ve alt dal çalışanları	11.181	0,98	14.561	1,00
Hizmet ve satış elemanları	10.074	0,89	13.787	0,95
Niteliksiz elemanlar	9.294	0,82	13.032	0,90
<i>Tesis ve makine operatörleri, montajcılar</i>	<i>11.359</i>	<i>1,00</i>	<i>14.544</i>	<i>1,00</i>

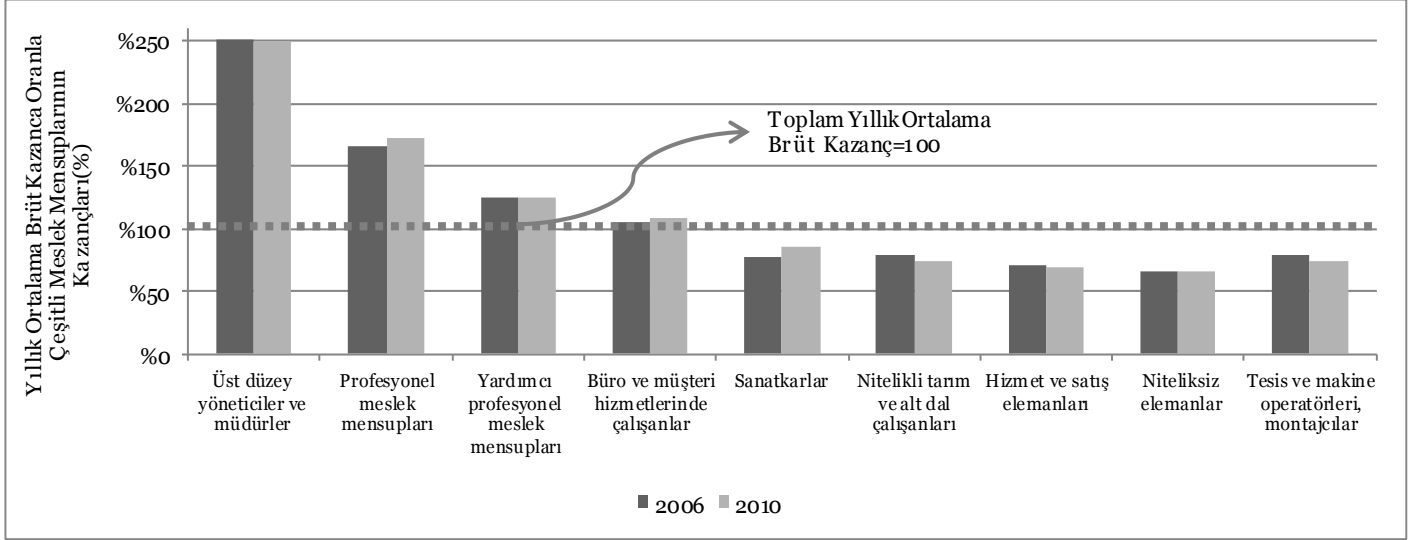
Kaynak: TÜİK, Kazanç Yapısı Araştırması Sonuçları

*Oransal kazanç hesaplanırken tesis ve makine operatörleri ile montajcıların kazançları 1 kabul edilmiş, diğer meslek mensuplarının kazançları da bu doğrultuda normalize edilmiştir.

Yukarıdaki tabloda çeşitli meslek gruplarının 2006 ve 2010 yılları için yıllık ortalama brüt kazançları, sanayideki nitelikli ara elemanların ortalama kazançları ile karşılaştırmalı olarak gösterilmiştir. Tablo incelendiğinde, 2006'dan 2010'a dek geçen süreçte hem hizmet ve satış elemanlarının kazançlarının, hem de niteliksiz elemanların kazançlarının sanayideki nitelikli ara elemanların kazançlarına yakınsadığı görülmüştür.

Hizmet ve satış elemanları 2006 yılında, sanayide çalışan nitelikli ara elemanların ortalama kazancının %89'unu elde ederken, 2010 yılında bu oran %95'e çıkmıştır. Keza niteliksiz elemanlar için 2006 yılında %82 olan kazanç oranı, 2010 yılında %90'a çıkmıştır.

Şekil: Çeşitli Meslek Gruplarının Kazançlarının Ortalama Yıllık Brüt Kazanca Oranı



Kaynak: TÜİK, Kazanç Yapısı Araştırması Sonuçları

*2006 ve 2010 için toplam yıllık ortalama brüt kazanç 100 iken, çeşitli meslek gruplarının kazançlarının ortalamaya oranı hesaplanmıştır. 100 çizgisinin üzerinde kalanlar, ortalama yıllık brüt ücretten daha fazla kazanç elde ederlerken, çizginin altında kalanlar yıllık ortalama brüt kazançtan daha azını elde etmişlerdir.

2010 yılında nitelikli sanayi elemanları, hizmet ve satış elemanlarına kıyasla ayda sadece 63 TL, niteliksiz elemanlara kıyasla ise, ayda sadece 126 TL fazla brüt kazanç elde etmişlerdir. Fazlasıyla toplanmış grup ortalamalarına dayalı olmakla beraber, bu kazanç farklarının, iş arayanlar için sanayideki meslekleri ne ölçüde cazip kılabileceği sorusuna iyimser bir cevap verebilmek, özellikle sanayi işyerlerindeki nispeten daha güçlü çalışma koşullar düşünüldüğünde iyice güçleşmektedir.

2006'dan 2010'a dek hem hizmet ve satış elemanlarının kazançları, hem de niteliksiz elemanların kazançları sanayideki nitelikli ara elemanların kazançlarına yakınsamıştır. 2010 yılında nitelikli sanayi elemanları, hizmet ve satış elemanlarına kıyasla ayda sadece 63 TL, niteliksiz elemanlara kıyasla ise, ayda sadece 126 TL fazla brüt kazanç elde etmişlerdir.

Özünde yukarıdaki tabloda verilen bilgilere dayalı olarak, daha görsel bir karşılaştırma yukarıdaki şekilde verilmektedir. Şekildeki çubuklar, çeşitli meslek gruplarının kazançlarının Türkiye'deki yıllık ortalama brüt kazanca oranını göstermektedir. Görüldüğü üzere, 2006 yılından 2010 yılına dek yıllık ortalama brüt kazanca oranla kazancı azalanlar üst düzey yöneticiler, nitelikli tarım çalışanları, hizmet

elemanları ve sanayideki nitelikli ara elemanlar olmuştur. Yıllık ortalama brüt kazanca oranla kazancı en çok düşen meslek mensuplarının ise sanayideki nitelikli ara elemanlar olduğu anlaşılmaktadır. Bu grubun kazancı yıllık ortalama brüt kazanca göre dört yılda yaklaşık %7,5 azalmıştır. Hizmet ve satış elemanlarının yıllık ortalama brüt kazanca oranla kazançları yaklaşık %1 azalmışken, niteliksiz elemanların kazanç oranları ise %1,5 artmıştır.

Farklı sektörlerdeki çalışanların kazançlarının birbirine yakınsaması, gençlerin ve iş arayanların sanayi yerine hizmetler sektörüne odaklanmalarının ve sanayiye yönelik mesleki beceri kurslarına ilgisiz kalmalarının ardındaki önemli nedenlerden biri olabilir.

Sonuçta, geçen 4 yıl içerisinde hem hizmet ve satış elemanlarının, hem de niteliksiz elemanların kazançları, sanayide çalışan nitelikli ara elemanların kazançlarına yaklaşmıştır. Bunun da, gençlerin ve iş arayanların sanayi yerine hizmetler sektörüne odaklanmalarının ve sanayiye yönelik mesleki beceri kurslarına ilgisiz kalmalarının ardındaki önemli nedenlerden biri olabileceği düşünülmektedir.

Sonuç

TÜİK tarafından yapılan Kazanç Yapısı Araştırması'nın 2006 ve 2010 yılı sonuçları karşılaştırıldığında, hem hizmet ve satış sektöründe çalışanların, hem de nitelsiz işgücünün elde ettiği yıllık ortalama brüt kazançların sanayideki nitelikli ara eleman kazançlarına yaklaştığı görülmüştür. Sanayide nitelikli ara eleman açığının kapatılabilmesi için insanların gereken becerileri kazanmak üzere alacakları eğitimlerin görelî getirisinin gitgide düşmesi anlamına gelebilecek bu durumun meslek kurslarına devam etmeyi de cazip olmaktan çıkartabileceği düşünülmelidir. Bu durumda sanayinin ihtiyaç duyduğu nitelikli elemanların yetiştirilmesi gittikçe güçleşecektir. Sanayide çalışan nitelikli ara elemanların kazançları ile hizmet sektörü çalışanlarının ve nitelsiz elemanların kazançları arasındaki makas daraldıkça, sanayide verimlilik artışına katkı sağlayarak üretimi arttıracak nitelikli elemanları yetiştirmek ve sanayi sektörüne çekmek Türk sanayinin gelişiminin önündeki önemli engellerden biri olmayı sürdürecektir. Öte yandan dünyada yoğunlaşan rekabetin, özellikle yakın ikameleri çok sayıda ülkede üretilen imalat sanayi ürünlerini üreten sanayi kollarında (faal olan KOBİ'lerce) ödenen ücretlerin artmasını kısıtlayan bir faktör olduğu açıktır. Bir başka deyişle küresel rekabette avantaj sağlamak verimliliğin ücretlerden hızlı artmasını gerektirmektedir. Buna karşın sanayi ücretlerinin son zamanlardaki seyrinin verimlilik artışına katkıda bulunacak nitelikte elemanların eğitilmesini sağlamakta yetersiz kalması bir açmaz sunmaktadır. Bu açmazı aşmak için atılabilecek adımların önümüzdeki dönemde daha yoğun biçimde tartışılmasında büyük yarar görüyoruz.

KAYNAKLAR

[1] TÜİK 2006 yılı Kazanç Yapısı Araştırması

[2] TÜİK 2010 yılı Kazanç Yapısı Araştırması