

## EKONOMİK ZORLUK ANALİZİ (EZA) BÜLTENİ Mart 2026

Ayşe Sevede Gevrek, Misafir Araştırmacı

*SPM, kendi tanımladığı ve TÜİK verilerini kullanarak hesaplamaya başladığı “Genişletilmiş Sefalet Endeksi” (GSE) değerlerini 2022 Şubat’ından beri aylık olarak yayınladığı Ekonomik Zorluk Analizi (EZA) Bültenleri yoluyla kamuoyuyla paylaşıyor.\* 2025 yılından itibaren GSE değerlerini, TÜİK’in güvenilirliği çokça tartışmaya konu olan TÜFE oranlarının yanı sıra İstanbul Ticaret Odası (İTO) ve Tepav’ın alternatif enflasyon verileriyle de hesaplayarak karşılaştırmalı olarak sunuyoruz.*

### TÜİK VERİLERİ İLE HESAPLANAN GENİŞLETİLMİŞ SEFALET ENDEKSİNİN SEYRİ

Literatürde “Sefalet Endeksi” (Misery Index) olarak bilinen ve (genel) işsizlik oranı ile enflasyon oranının toplamından oluşan popüler endeks işgücü piyasasında ekonomik sıkıntıya yol açan asıl sorunun işsizlik olduğu kabulüne dayanıyor. Oysa Türkiye’de yüksek enflasyonun mağdurları arasında aktif olarak iş aradığı halde iş bulamayan işsizlerin dışında, çalışmak istediği ve çalışmaya hazır olduğu halde iş bulma umidini kaybettiği için aktif olarak iş aramayı bırakan ve dolayısıyla işsiz statüsünde sayılmayanlar da var. Bu ve benzeri gruplar da en az resmi işsizler kadar büyük sıkıntı çekiyor.

Nitekim SPM’nin düzenli olarak izlediği “eğreti olmayan istihdam oranı” göstergesinin düşük değerlerde seyrinden de anlaşılacağı gibi, Türkiye’de çok yaygın olan eğreti işlerde istihdam edilenler de kendilerine sıkıntısız bir yaşam sağlayacak kazanç kaynaklarından yoksunlar. Hatta ücretlerin son dönemde sık sık yoksulluk hatta açlık sınırının altına düşen asgari ücret seviyesi etrafında kümelenmesi dolayısıyla, eğreti olmayan işlerde çalışan milyonlarca insanın bile çok ciddi geçim sıkıntısı çektiği aşikâr.

Kısacası Türkiye’de “sefalet” çeken ve yüksek enflasyondan mağdur olanlar düzenli bir emek gelinine sahip olmayan işsizlerden ibaret değil. Bu durum, literatürde yaygın biçimde kullanılan geleneksel “sefalet endeksi”ni çekilen ekonomik zorlukları ölçmek için yeterince kapsamlı bir gösterge olmaktan çıkartıyor. Uluslararası standart tanımlar çerçevesinde işsiz sayılmasa da, fiilen işsizlerle aynı mağduriyeti yaşayan kırılgan grupları da hesaba katmak üzere geliştirdiğimiz “Genişletilmiş Sefalet Endeksi” (GSE) göstergesi, farklı kurumlarca hesaplanmış bir tüketici enflasyonu oranı ile TÜİK’in ölçtüğü “işsiz ve potansiyel işgücünün

---

\* SPM EZA Bültenleri TÜİK’in veri takvimi ve kullandığı tanımlarda Mart 2022’de yapılan değişikliğin zorunlu kıldığı kısa ara hariç düzenli olarak yayımlandı.

bütünleşik oranı” toplamından oluşuyor.

“İşsiz ve potansiyel işgücünün bütünleşik oranı,” TÜİK’in tanımına göre, işsizlerle potansiyel işgücü toplamının işgücü ile potansiyel işgücünün toplamına bölünmesi yoluyla hesaplanıyor. Burada potansiyel işgücü, referans haftasında ne istihdamda ne de işsiz olan çalışma çağındaki kişilerden; 1) iş arayan fakat kısa süre içerisinde işbaşı yapabilecek durumda olmayanlar ile 2) iş aramadığı halde çalışma isteği olan ve kısa süre içerisinde işbaşı yapabilecek durumda olanların toplamını tarif ediyor. Bir başka deyişle potansiyel işgücü, teknik anlamda işsiz tanımına girmese de, tıpkı işsizlerde olduğu gibi ihtiyaç duydukları emek gelirini kazanamayan insanları kapsıyor.

Bu tanımlar ışığında baktığımızda, SPM’nin 2019 Ocak ayı bazlı (2019.01 = 100) Genişletilmiş Sefalet Endeksi’nin 2020 Ocak ayından bu yana seyri Tablo 1’deki gibi gerçekleşiyor. TÜİK’in 31 Mart 2026 tarihinde yayınladığı son “İşgücü İstatistikleri” bülteni Şubat 2026 dönemi verilerini içerdiğinden, Mart 2026 bültenimizi TÜİK’in veri yayınlama takvimine paralel şekilde Şubat 2026 dönemine dek güncelliyoruz.

Tablo 1’den de izlenebileceği gibi GSE, enflasyonda patlama yaşanan 2021 Aralık ayında aynı yılın başına kıyasla 33,9 puanlık bir sıçrama gösterdikten sonra, 2022 yılına 144,87 seviyesinde giriyor. Akabinde enflasyondaki baz etkisinin de yardımıyla düşüş gösterse de, Nisan 2022 dönemine kadar pandeminin işsizlik ve işgücünden ayrılma etkilerinin en yoğun olduğu dönemlerde gözlediğimiz istisnai yükseklikteki değerler seviyesinde seyrediyor. Mayıs 2022’den itibaren ise pandemi öncesi değerlere yaklaşan bir dalgalı seyir izleyen GSE, 2023 yılı Ocak ayında 113,12 seviyesine sıçradıktan sonra, Temmuz ve Ağustos aylarında yeniden 120’nin üzerine çıkıyor. 2024 yılına 120,88 seviyesinde giriş yapan GSE, yıl içinde kademeli bir düşüş sergilemiş ancak 2025 Ocak ayında tekrar belirgin bir artış göstererek 118,67 seviyesine ulaşmıştır. Bu artışta, yıl başında ertelenmiş fiyat ve hizmet zamlarının toplu biçimde devreye girmesiyle hızlanan enflasyon belirleyici olmuştur.

Yılın ilerleyen aylarında enflasyondaki görece yavaşlama eğiliminin de etkisiyle GSE genel olarak aşağı yönlü bir seyir izlese de, yıl ortasında ve özellikle yaz aylarında dalgalanmalar ve geçici yükselişler gözlenmiştir. Nitekim Mart, Nisan ve Ağustos aylarında işgücü piyasasındaki oynaklıkların etkisiyle endeksin yönü dönemsel olarak değişmiş, bu da GSE’nin istikrarlı bir düşüş patikasına girmesini engellemiştir. Yılın ikinci yarısında ise enflasyondaki gerilemeye rağmen işgücü piyasasındaki kırılmalıkların sürmesi nedeniyle endeks yüksek seviyelerde direnç göstermiştir. Sonuç olarak GSE, yıl boyunca yaklaşık %20 oranında gerileyerek Aralık ayında 97,79 seviyesine inse de, gözlenen bu düşüş ekonomik zorluklarda belirgin bir iyileşmeye işaret etmekten ziyade, dalgalı ve kırılmalı bir dengeye işaret etmektedir.

2026 yılına girildiğinde ise bu kırılmalı yapının daha da belirginleştiği görülmektedir. Ocak ayında hem enflasyondaki yeniden ivmelenme hem de atıl işgücü oranındaki artışın etkisiyle GSE sert bir sıçrama göstererek 124,37 seviyesine yükselmiştir. Bu gelişme, 2025 yılı boyunca gözlenen görece gerilemeye rağmen ekonomik zorlukların yapısal niteliğini koruduğunu ve hanehalkının karşı karşıya olduğu geçim baskısının yeni yılda daha da derinleştiğini ortaya koymaktadır.

TÜİK verilerine dayanarak hesapladığımız Genişletilmiş Sefalet Endeksi (GSE), Şubat 2026 itibarıyla 115,99 olarak gerçekleşmiştir. Bu değer, bir önceki döneme göre 8,37 puanlık bir azalışa işaret etmektedir. Yıllık bazda değerlendirildiğinde ise GSE, Şubat 2025 dönemine kıyasla 8,89 puan artış göstermiştir.

Öte yandan, klasik Sefalet Endeksi (SE) aynı dönemde bir önceki döneme göre 9,16 puanlık bir azalış kaydederken, bir yıllık süreçte toplam 6,13 puanlık bir artış göstermiştir. GSE ve SE arasındaki bu eş yönlü hareket, enflasyon oranındaki düşüşten kaynaklanmaktadır.

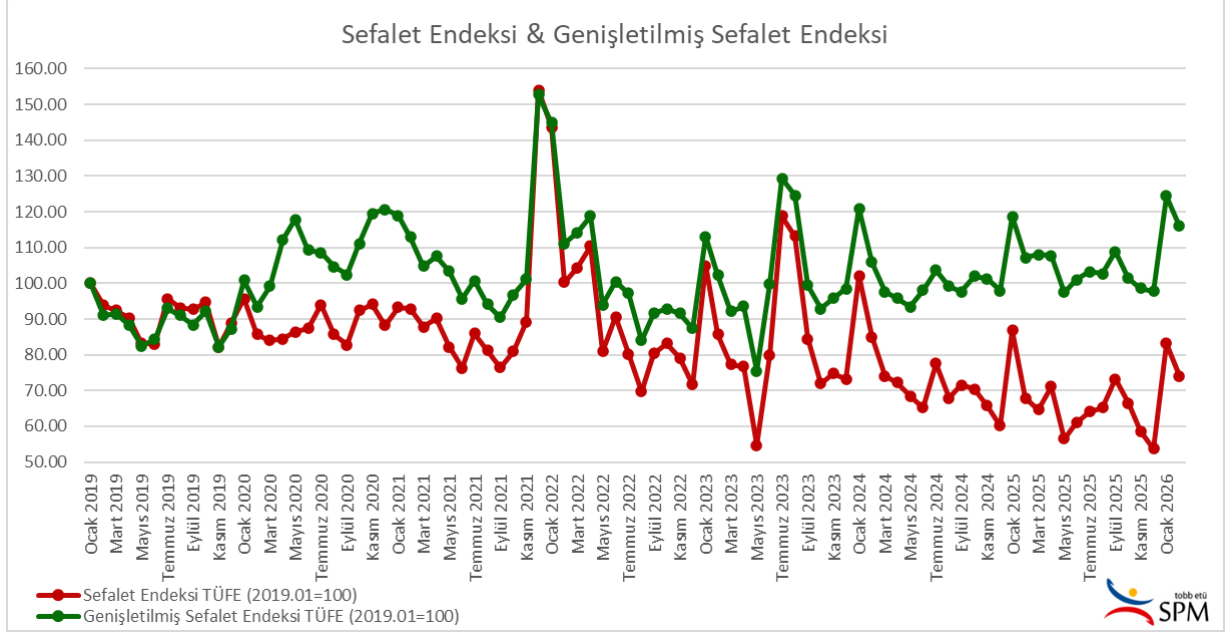
**Tablo 1: Genişletilmiş Sefalet Endeksi ve Sefalet Endeksi**

Tarih	Genişletilmiş Sefalet Endeksi (2019.01=100)	Sefalet Endeksi (2019.01=100)	Tarih	Genişletilmiş Sefalet Endeksi (2019.01=100)	Sefalet Endeksi (2019.01=100)
Ocak 2020	100.89	95.61	Şubat 2023	102.30	85.71
Şubat 2020	93.37	85.71	Mart 2023	92.14	77.29
Mart 2020	99.11	83.97	Nisan 2023	93.56	76.67
Nisan 2020	112.18	84.47	Mayıs 2023	75.45	54.70
Mayıs 2020	117.87	86.39	Haziran 2023	99.81	79.95
Haziran 2020	109.27	87.44	Temmuz 2023	129.30	118.75
Temmuz 2020	108.56	93.94	Ağustos 2023	124.60	113.18
Ağustos 2020	104.70	85.77	Eylül 2023	99.48	84.47
Eylül 2020	102.40	82.74	Ekim 2023	92.80	71.97
Ekim 2020	111.15	92.39	Kasım 2023	95.86	74.75
Kasım 2020	119.47	94.06	Aralık 2023	98.45	73.21
Aralık 2020	120.65	88.18	Ocak 2024	120.88	102.10
Ocak 2021	118.91	93.32	Şubat 2024	105.97	84.96
Şubat 2021	112.94	92.88	Mart 2024	97.65	74.01
Mart 2021	104.80	87.75	Nisan 2024	95.86	72.28
Nisan 2021	107.62	90.22	Mayıs 2024	93.46	68.50
Mayıs 2021	103.43	82.24	Haziran 2024	98.02	65.22
Haziran 2021	95.67	76.36	Temmuz 2024	103.62	77.54
Temmuz 2021	100.66	86.01	Ağustos 2024	99.11	67.88
Ağustos 2021	94.17	81.19	Eylül 2024	97.70	71.60
Eylül 2021	90.55	76.42	Ekim 2024	101.98	70.42
Ekim 2021	96.85	81.00	Kasım 2024	101.32	65.84
Kasım 2021	101.18	89.17	Aralık 2024	97.98	60.21
Aralık 2021	152.78	153.96	Ocak 2025	118.67	86.82
Ocak 2022	144.87	143.56	Şubat 2025	107.10	67.88
Şubat 2022	111.05	100.31	Mart 2025	108.00	64.73
Mart 2022	114.11	104.33	Nisan 2025	107.71	71.16
Nisan 2022	118.77	110.46	Mayıs 2025	99.72	59.41
Mayıs 2022	93.98	80.94	Haziran 2025	100.99	61.08
Haziran 2022	100.42	90.66	Temmuz 2025	103.29	64.11
Temmuz 2022	97.22	80.26	Ağustos 2025	102.73	65.22
Ağustos 2022	84.01	69.68	Eylül 2025	108.80	73.21
Eylül 2022	91.63	80.32	Ekim 2025	101.36	66.52

Ekim 2022	92.85	83.17
Kasım 2022	91.63	79.08
Aralık 2022	87.39	71.66
Ocak 2023	113.12	104.89

Kasım 2025	98.64	58.60
Aralık 2025	97.79	53.77
Ocak 2026	124.37	83.17
Şubat 2026	115.99	74.01

**Kaynak:** TÜİK verileri ve SPM Hesaplamaları (Kırmızı renkle yazılan değerler bir önceki döneme göre artışı; yeşil renkle yazılan değerler ise düşüşü temsil etmektedir.)



Grafik 1: Sefalet Endeksi & Genişletilmiş Sefalet Endeksi

## ALTERNATİF ENFLASYON GÖSTERGELERİ İLE HESAPLAMALAR

2025 yılından itibaren GSE değerlerini, TÜİK'in güvenilirliği çokça tartışmaya konu olan TÜFE oranlarının yanı sıra İstanbul Ticaret Odası (İTO) ve Tepav'ın alternatif enflasyon verileriyle de hesaplayarak karşılaştırmalı olarak sunuyoruz.

### Genel Enflasyon Oranı Bazlı Hesaplamalar

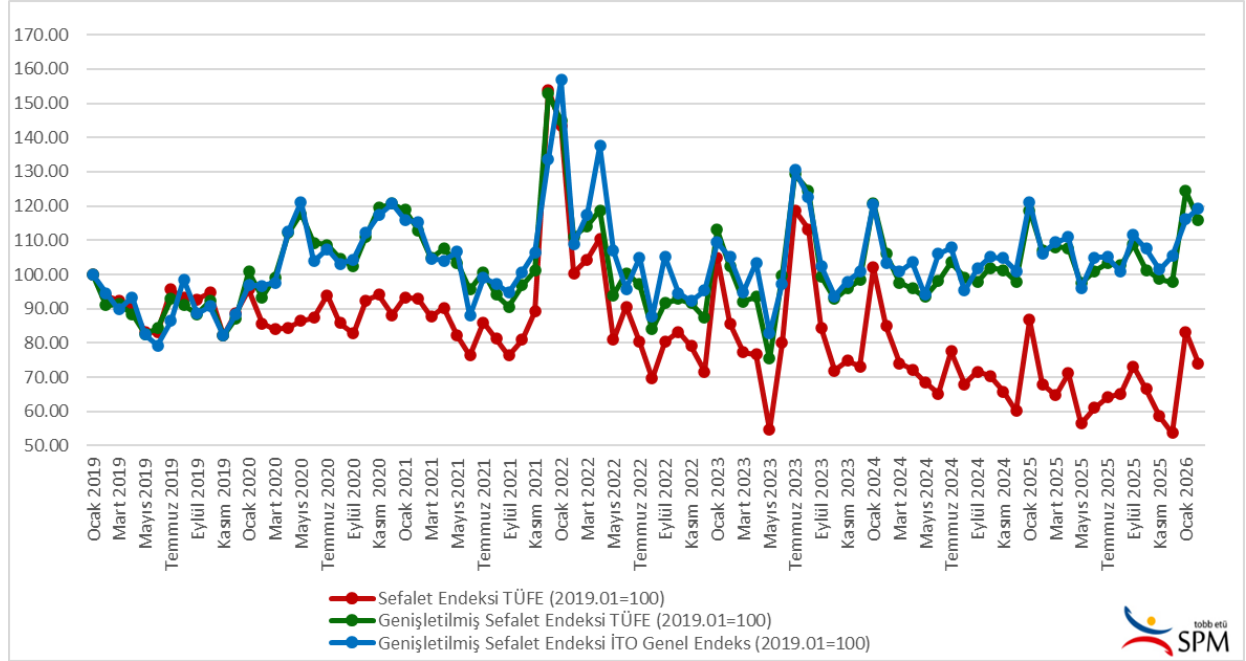
İTO'nun İstanbul'da perakende fiyat hareketlerinin seyrini izlediği gösterge olan İstanbul Ücretliler Geçinme Endeksi - Genel Endeks değerleri ile TÜİK TÜFE değerlerini kullanarak hazırladığımız GSE serilerini 2024 Ocak ayı değerlerini 100 alınmak üzere hesaplıyoruz (Tablo 2).

**Tablo 2:** Genişletilmiş Sefalet Endeksi - Genel Enflasyon Oranı Bazlı Değerler (2024.01 =100)

Tarih	Genişletilmiş Sefalet Endeksi TÜFE	Sefalet Endeksi TÜFE	Genişletilmiş Sefalet Endeksi İTO Genel	Sefalet Endeksi İTO Genel
Ocak 2025	107.10	67.88	106.17	66.85
Aralık 2025	124.37	83.17	116.16	72.59
Ocak 2026	115.99	74.01	119.30	78.56

**Kaynak:** TÜİK ve İTO verileri ve SPM Hesaplamaları (Kırmızı renkle yazılan değerler bir önceki döneme göre artışı; yeşil renkle yazılan değerler ise düşüşü temsil etmektedir.)

Ocak 2026 itibarıyla Genişletilmiş Sefalet Endeksi, TÜFE verilerine göre 115,99 iken, İTO verilerine göre 119,30 olarak hesaplanmıştır. TÜFE verilerine dayalı GSE azalırken İTO verilerine dayalı GSE'nin artması enflasyon oranındaki değişim farklılıklarından kaynaklanmaktadır.



Grafik 2 : Genişletilmiş Sefalet Endeksi- Genel Enflasyon Bazlı

## Gıda Enflasyonu Bazlı Hesaplamalar

Ocak 2025'ten itibaren Sefalet Endeksi ve SPM Genişletilmiş Sefalet Endeksi hesaplamalarımızı, genel enflasyon oranı yerine sadece gıda enflasyonuna yoğunlaşacak biçimde de tekrarlıyoruz. Bu hesaplamalar için TÜİK'in TÜFE gıda ve alkolsüz içecekler harcama kategorisini, Türkiye Ekonomi Politikaları Araştırma Vakfı'nın (TEPAV) Gıda Fiyat Endeksini ve İTO'nun İstanbul Ücretliler Geçinme Endeksi Gıda Harcamaları alt başlığını kullanıyoruz. 2024 Ocak ayı 100 alınmak suretiyle bu üç farklı veri setine dayalı olarak yapılan hesaplamalar, Aralık 2024 itibarıyla gıda enflasyonunun ekonomik sıkıntıları artırıcı bir etki yaptığını gösteriyor. (Tablo 3)

Ocak 2026 döneminde Genişletilmiş Sefalet Endeksi (GSE), İTO, TEPAV ve TÜFE bazlı gıda enflasyonu göstergelerine göre bir önceki aya kıyasla artış göstermektedir.

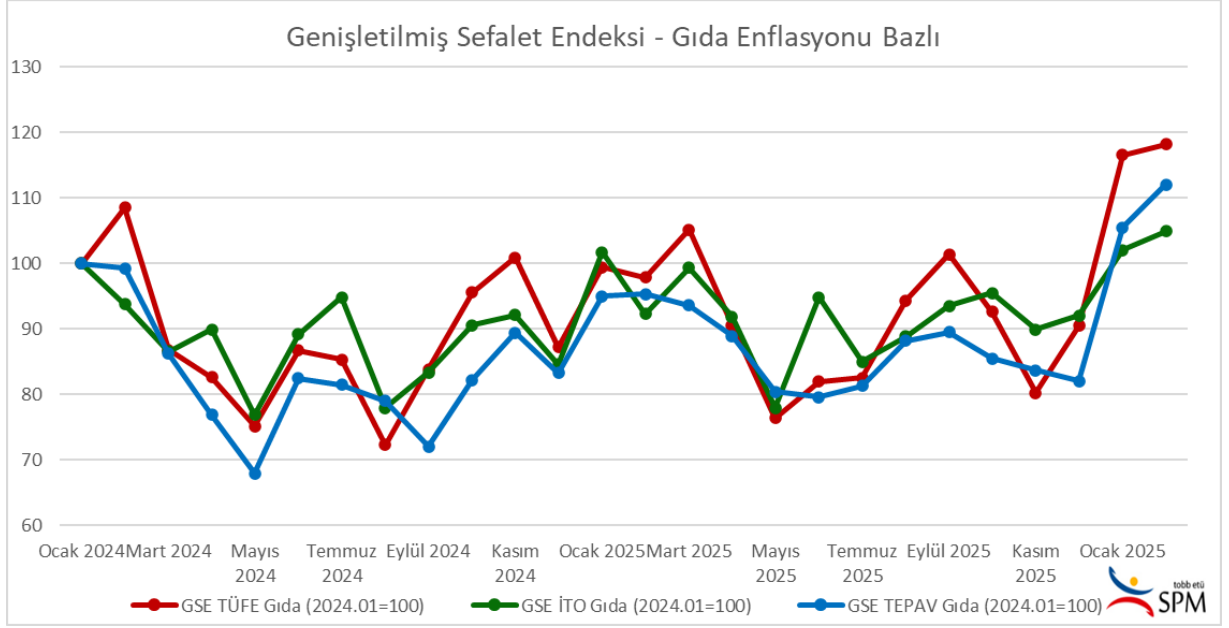
Benzer şekilde, klasik Sefalet Endeksi (SE) de İTO, TEPAV ve TÜFE bazlı gıda enflasyonu göstergelerine göre bir önceki aya kıyasla artış göstermektedir.

Bu durum, gıda harcamalarındaki enflasyonun önemini vurgulamaktadır.

**Tablo 3:** Sefalet Endeksi ve Genişletilmiş Sefalet Endeksi- Gıda Enflasyonu Bazlı

Tarih	Genişletilmiş Sefalet Endeksi İTO Gıda	Genişletilmiş Sefalet Endeksi TEPAV Gıda	Genişletilmiş Sefalet Endeksi TÜFE Gıda	Sefalet Endeksi İTO Gıda	Sefalet Endeksi TEPAV Gıda	Sefalet Endeksi TÜFE Gıda
Ocak 2024	100.00	100.00	100.00	100.00	100.00	100.00
Şubat 2024	93.76	99.21	108.52	92.62	101.24	116.42
Mart 2024	86.58	86.21	86.83	81.12	80.84	81.41
Nisan 2024	89.92	76.87	82.61	87.13	66.81	75.26
Mayıs 2024	76.91	67.97	75.20	65.64	52.22	62.65
Haziran 2024	89.19	82.43	86.71	75.51	65.64	71.22
Temmuz 2024	94.82	81.44	85.30	89.75	69.04	74.28
Ağustos 2024	77.97	79.04	72.35	58.85	61.56	49.37
Eylül 2024	83.35	72.03	83.86	73.35	56.12	73.95
Ekim 2024	90.58	82.19	95.60	77.73	65.27	85.56
Kasım 2024	92.13	89.40	100.89	76.29	72.87	90.09
Aralık 2024	84.58	83.29	87.19	62.90	62.05	66.66
Ocak 2025	101.71	94.96	99.45	89.68	79.73	85.77
Şubat 2025	92.25	95.35	97.86	72.57	78.49	81.20
Mart 2025	99.35	93.58	105.16	77.40	69.53	86.31
Nisan 2025	91.88	88.97	90.58	72.63	69.10	70.12
Mayıs 2025	77.97	80.42	76.43	49.05	54.45	45.96
Haziran 2025	94.82	79.63	81.98	76.03	53.21	54.91
Temmuz 2025	84.99	81.28	82.58	60.29	55.81	55.87
Ağustos 2025	88.82	88.18	94.33	68.39	68.48	76.84
Eylül 2025	93.51	89.48	101.37	75.90	70.52	88.20
Ekim 2025	95.51	85.50	92.64	82.36	67.37	77.46
Kasım 2025	89.88	83.69	80.24	68.78	60.20	52.77
Aralık 2025	92.00	82.03	90.49	68.26	53.89	65.31
Ocak 2026	102.00	105.48	116.54	78.38	85.11	101.34
Şubat 2026	104.94	112.06	118.19	85.04	97.28	106.01

**Kaynak:** TÜİK, İTO ve TEPAV verileri ve SPM Hesaplamaları (Kırmızı renkle yazılan değerler bir önceki döneme göre artışı; yeşil renkle yazılan değerler ise düşüşü temsil etmektedir.)



Grafik 3 : Geniřletilmiř Sefalet Endeksi - Gıda Enflasyonu Bazlı

## SONUÇ VE DEĞERLENDİRME

Ocak 2026 itibarıyla Geniřletilmiř Sefalet Endeksi (GSE), TÜFE verilerine göre 115,99 iken, İTO verilerine göre 119,30 olarak hesaplanmıřtır. TÜFE verilerine dayalı GSE azalırken İTO verilerine dayalı GSE'nin artması enflasyon oranındaki deęiřim farklılıklarından kaynaklanmaktadır.

Gıda enflasyonuna dayalı hesaplamalarda, hem SE hem de GSE; İTO, TEPAV ve TÜFE bazlı gıda enflasyonu göstergelerine göre bir önceki aya kıyasla artış göstermektedir. Bu durum, gıda harcamalarındaki enflasyonun önemine dikkat çekmektedir.