



tobb etü
SPM

Sosyal Politikalar Uygulama ve Araştırma Merkezi
Center for Social Policy Research

11/12/2019

SANAYİDE GELİŞMELER VE İSTİHDAM EĞİLİMLERİ

Pınar KAYNAK, Araştırmacı

Yönetici Özeti

TÜİK Ağustos dönemi işsizlik oranını %14 olarak açıklamıştır. Diğer yandan, işsiz sayısı Temmuz dönemine göre %1,2, bir önceki yıla göre ise %26,7 oranlarında artarak 4 milyon 650 bin kişi olarak seyretmiştir. İşgücü ise bir önceki döneme göre %0,2 oranında artarak 33 milyon 180 bin kişi olarak açıklanmıştır. İşgücüne katılım oranı (İKO) %53,9 seviyesinde gerçekleşmiştir. Bu oran Temmuz döneminden 0,1 puan yüksekken, geçen yılın aynı döneminden 0,4 puan düşüktür. Sanayi istihdamı ise Temmuz dönemine göre 49 bin kişi azalmıştır.

SPM, 16 Aralık'ta açıklanacak Eylül dönemi genel işsizlik oranının 0,2 puan azalmasını ve tarım dışı işsizlik oranının sabit kalarak sırasıyla %13,8, ve %16,7 seviyelerinde gerçekleşmesini beklemektedir. Mevsimsellikten arındırılmış tarım dışı işsizlik oranının ise 0,2 puan artarak %16,8 seviyesinde seyredeceğini tahmin etmektedir. Diğer yandan, istihdam oranının 0,3 puan azalarak %46 düzeyinde gerçekleşmesini, sanayi istihdamının ise ufak bir azalmayla 5 milyon 488 bin kişi seviyesine inmesini beklemektedir.

TÜİK Verilerinin Seyri(Gerçekleşme)

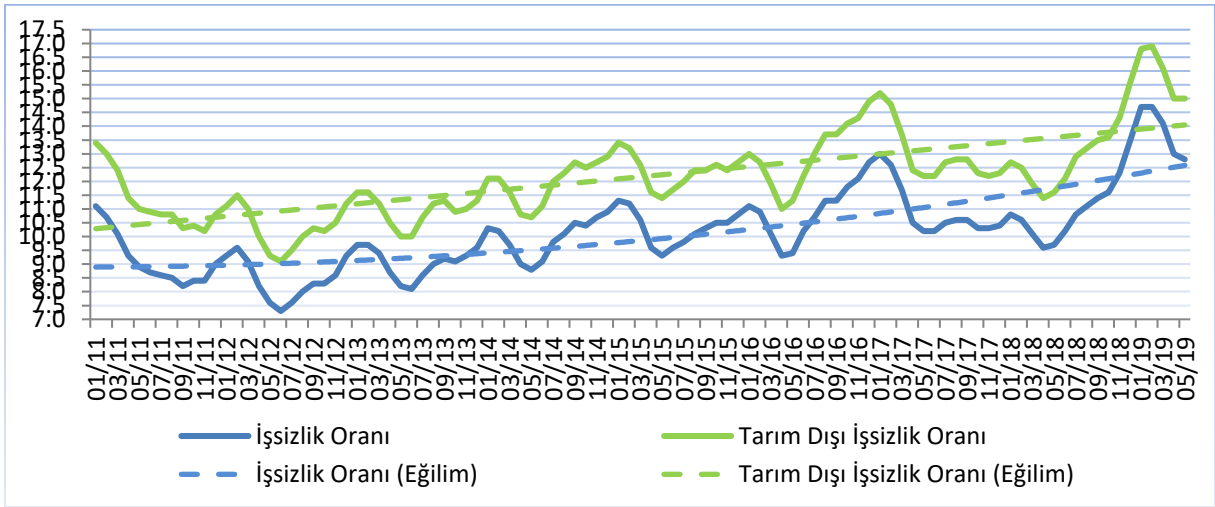
GÖSTERGE	Ağustos	Temmuz	Ağustos	Değişim		Değişim	
	2018	2019	2019	Aylık	Yıllık		
	(1)	(2)	(3)	(3-2)	(3-1)		
İşsizlik oranı (%)	11,1	13,9	14,0	0,1 ↑	2,9 ↑		
MA-İşsizlik oranı (%)	11,3	14,3	14,2	0,1 ↓	2,9 ↑		
Tarım dışı işsizlik oranı (%)	13,2	16,5	16,7	0,2 ↑	3,5 ↑		
MA-Tarım dışı işsizlik oranı (%)	13,2	16,7	16,6	0,1 ↓	3,4 ↑		
İşgücü	32 989	33 113	33 180	%0,2 ↑	%0,6 ↑		
MA-İşgücü	32 495	32 663	32 710	%0,1 ↑	%0,7 ↑		
İşsiz	3 670	4 596	4 650	%1,2 ↑	%26,7 ↑		
MA-İşsiz	3 666	4 677	4 642	%0,7 ↓	%26,6 ↑		
İşgücüne katılım oranı (%)	54,3	53,8	53,9	0,1 ↑	0,4 ↓		
MA-İşgücüne katılım oranı (%)	53,5	53,1	53,1	0,0 ↔	0,4 ↓		
İstihdam	29 318	28 517	28 529	%0,04 ↑	%2,7 ↓		
MA-İstihdam	28 830	27 993	28 068	%0,27 ↑	%2,6 ↓		
Tarım	5 697	5 644	5 603	%0,7 ↓	%1,6 ↓		
Sanayi	5 730	5 600	5 551	%0,9 ↓	%3,1 ↓		
İnşaat	2 071	1 555	1 575	%1,3 ↑	%23,9 ↓		
Hizmet	15 820	15 718	15 800	%0,5 ↑	%0,1 ↓		

İşsizlik

Ağustos döneminde işsizlik oranı 0,1 puan artarak %14 seviyesine çıkarken; tarım dışı işsizlik oranı 0,2 puan artarak %16,7 seviyesine ulaşmıştır.

TÜİK, Ağustos 2019 genel işsizlik oranını %14 olarak açıklamıştır. Bu oran bir önceki yılın aynı döneminden 2,9 puan yüksekken, Temmuz dönemi işsizlik oranından 0,1 puan yüksektir. İşsiz sayısı geçtiğimiz yılın aynı dönemine göre %26,7 oranında artmıştır. Tarım dışı işsizlik oranı ise Temmuz dönemine göre 0,2 puan artarak %16,7 olarak seyretmiştir. Bu oran bir önceki yılın aynı döneminden 3,5 puan yüksektir. Dolayısıyla, işsizlik oranlarındaki artışın Ağustos döneminde de devam ettiği görülmektedir. Genel işsizlik oranı, tarım dışı işsizlik oranı ve eğilimler Şekil 1’de gösterilmiştir. Her iki işsizlik oranında da Kasım 2012’den bu yana süregelen artış eğilimi devam etmektedir.

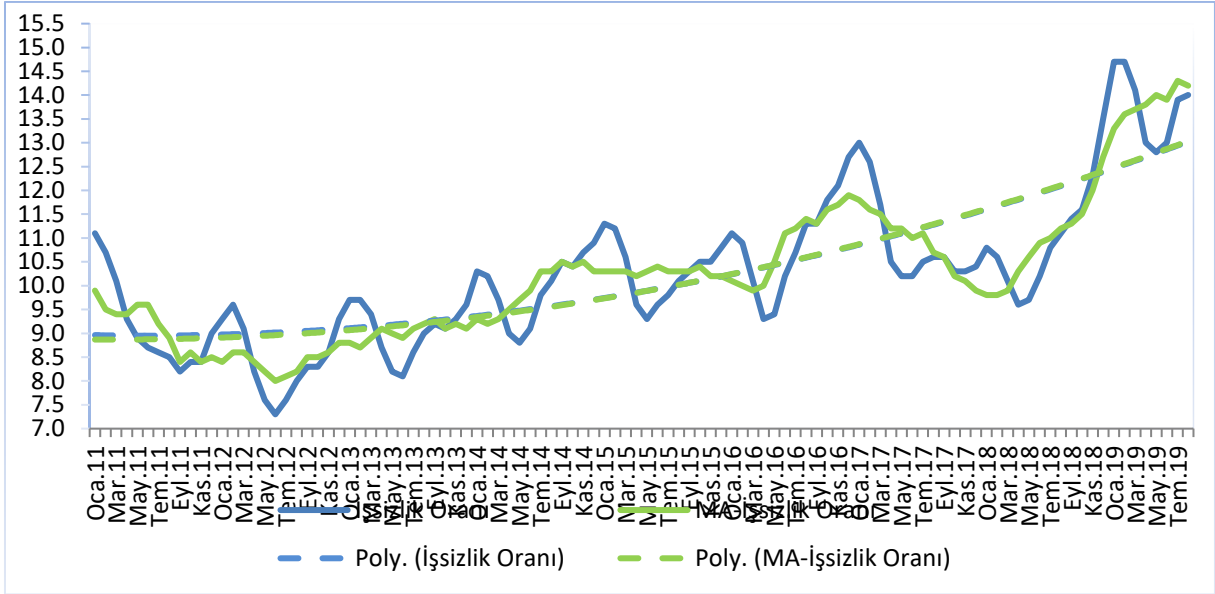
Şekil 1: Genel ve Tarım Dışı İşsizlik Oranları



Kaynak: TÜİK

Diğer yandan, mevsim etkilerinden arındırılmış (MEA) genel ve tarım dışı işsizlik oranları 0,1 puan azalarak sırasıyla % 14,2 ve %16,6 oranlarında seyretmiştir.

Şekil 2: Genel İşsizlik ve Mevsimsellikten Arındırılmış İşsizlik Oranları



Kaynak: TÜİK

İşgücü

Ağustos döneminde işgücü, bir önceki döneme göre %0,2 oranında artarak 33 milyon 180 bin kişi düzeyine ulaşmıştır. Geçen yılın aynı dönemine göre ise yaklaşık olarak %0,6 oranında bir artış görülmektedir. Bu da 191 bin kişinin daha işgücüne katıldığını göstermektedir. Mevsim etkilerinden arındırılmış işgücü bir önceki döneme göre 47 bin kişi artarak 32 milyon 710 bin kişi düzeyine çıkmıştır. Bu da bir önceki döneme göre %0,1, geçen yılın aynı dönemine göre ise %0,7 oranlarında bir genişleme olduğuna işaret etmektedir.

İşgücüne Katılım Oranı

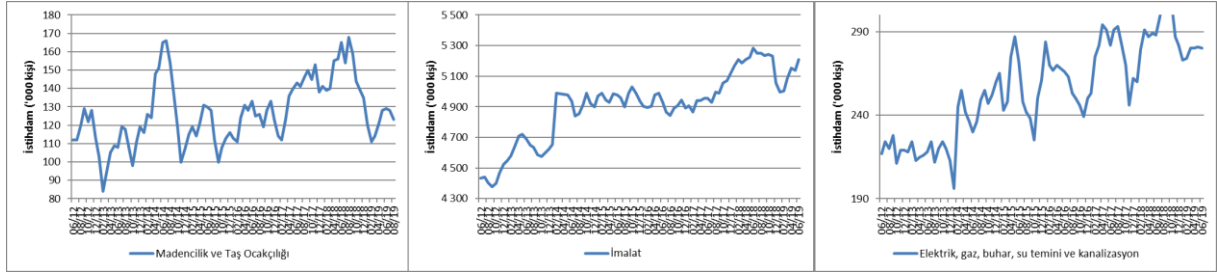
Ağustos 2019 toplam işgücüne katılım oranı (İKO) %53,9 olarak açıklanmıştır. Bu oran Temmuz döneminden 0,1 puan yüksek iken, geçtiğimiz yılın aynı döneminden 0,4 puan düşüktür. Diğer yandan, mevsim etkilerinden arındırılmış işgücüne katılım oranı bir önceki döneme göre sabit kalıracak %53,1 olarak açıklanmıştır. Bu oran geçen yılın aynı döneminden 0,4 puan düşüktür.

İstihdam

TÜİK Ağustos 2019 istihdam oranını %46,3 olarak açıklamıştır. Bu oran Temmuz döneminden 0,1 puan, geçtiğimiz yılın aynı döneminden 2 puan düşüktür. Diğer yandan, imalat sektöründeki istihdam bir önceki döneme göre 31 bin kişi azalarak 5 milyon 152 bin seviyesine düşerken, madencilik ve taş ocakçılığı ile altyapı hizmetleri sektörlerinde de toplam istihdam 20 bin kişi azalmıştır. Bunlara paralel olarak, sanayi sektörü istihdamı Temmuz dönemine göre 49 bin kişi azalmış ve 5 milyon 551 bin kişi olarak açıklanmıştır. Yıllık bazda imalat sektöründeki 99 bin kişilik; ve madencilik ve taş ocakçılığı ile altyapı hizmetleri sektöründe meydana gelen 82 bin kişilik azalmaya mukabil, sanayi istihdamı yıllık olarak 179 bin kişi azalmıştır. Şekil 3'te Haziran 2012'den itibaren sanayi alt sektörlerinde yaratılan istihdam gösterilmektedir.

Sanayi istihdamı aylık olarak 49 bin kişi, yıllık olarak ise 179 bin kişi azalmıştır.

Şekil 3: Sanayi Alt Sektörlerinde İstihdam Artışı

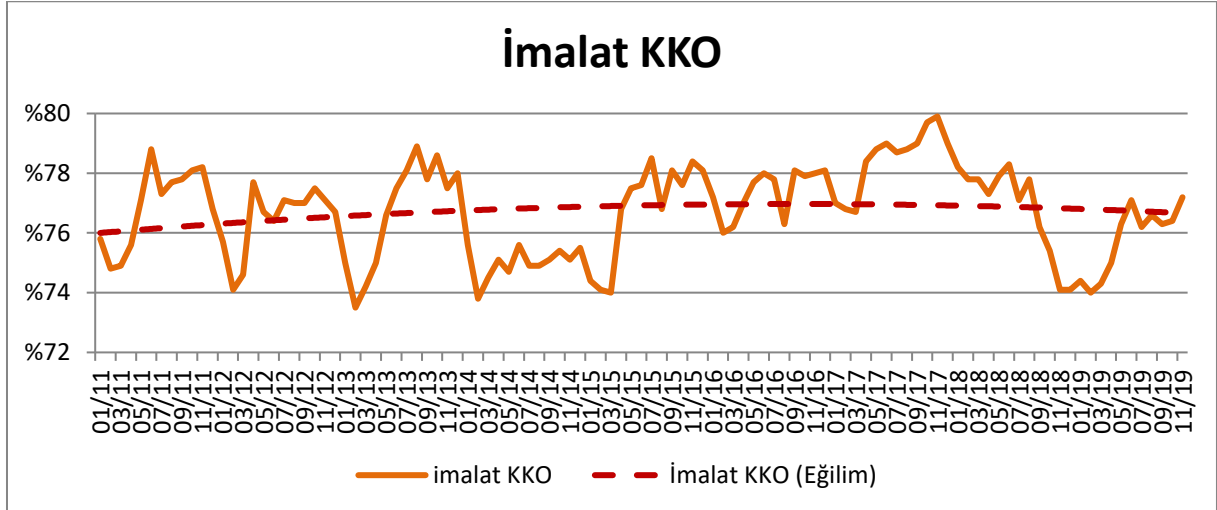


Kaynak: TÜİK

İmalat Sanayi

İmalat sektöründe faaliyet gösteren firmaların yöneticilerinin TCMB İktisadi Yönelim Anketi'ne verdikleri yanıtlara göre hesaplanan "İmalat Sanayi Kapasite Kullanım Oranı" (KKO), Ağustos döneminde geçen yılın aynı ayına göre 1,2 puan azalarak %76,6 seviyesinde seyretmiştir. Bu rakam Temmuz 2019 dönemi imalat sanayi KKO seviyesinden de 0,4 puan yüksektir.

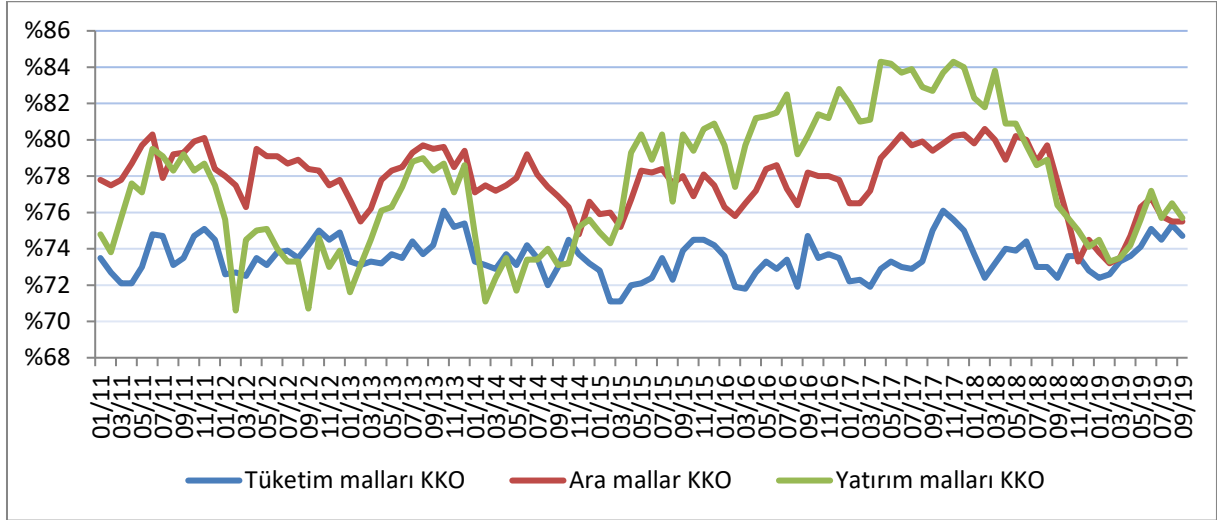
Şekil 4: İmalat Sanayinde Kapasite Kullanım Oranları ve Eğilim



Kaynak: TCMB

İmalat sanayinin üç alt ana dalı olan tüketim malları, ara mallar ve yatırım malları imalatları için kapasite kullanım oranları, Şekil 5'te gösterilmiştir.

Şekil 5: İmalat Sanayi Alt Sektörlerinde Kapasite Kullanım Oranı



Kaynak: TCMB

Ağustos 2019'da tüketim malları imalatı alt sektöründeki kapasite kullanım oranı bir önceki aya göre 0,8 puan artarak %75,3 seviyesine çıkmıştır. Yine aynı dönemde ara malları imalatındaki KKO %75,8'den %75,5'e; yatırım malları imalatındaki KKO'nun ise %75,7'den %76,5'e çıktığı görülmektedir. Dolayısıyla, bütün tüketim ve yatırım malları KKO'larının azalmadan artış eğilimine geçtiği görülürken, ara malları KKO'nun azalma eğilimine devam ettiği görülmektedir.

Tahminler¹

Geçtiğimiz ay yayınlanan bültenimizde işsizlik verilerinde artış beklediğimizi belirtmiştik. 15 Kasım tarihinde açıklanan Ağustos 2019 dönemi **genel ve tarım dışı işsizlik oranları tahminlerimizle bire bir örtüşerek sırasıyla 0,1 ve 0,2 puan artarak %14 ve %16,7 olarak açıklanmıştır**. Diğer yandan, mevsimsellikten arındırılmış tarım dışı işsizlik oranı 0,1 puan azalarak %16,6 seviyesinde seyretmiştir.

Eylül dönemine ilişkin tahminlerimiz işsizlik oranlarındaki artışın frenleyeceği yönünde. Genel işsizlik 0,2 puan azalarak %13,8 ve tarım dışı işsizlik oranının sabit kalarak %16,7 seviyelerinde gerçekleşmesini bekliyoruz. Diğer yandan, mevsimsellikten arındırılmış tarım dışı işsizlik oranının 0,2 puan artarak %16,8 seviyesine çıkacağını tahmin ediyoruz. İstihdam oranının ise 0,3 puan azalarak %46 seviyesine inmesini bekliyoruz.

Sanayi istihdamının Ağustos dönemi değerine ilişkin tahmin ettiğimiz rakam 5 milyon 636 bin kişi olurken, gerçekleşme 5 milyon 551 bin kişi olmuştur. Tahminlerimize göre Eylül döneminde bu sayının 5 milyon 488 bin kişi seviyesine inmesi beklenmelidir. Aşağıdaki tabloda Eylül dönemine ilişkin tahminlerimiz ve önceki tahminlerimizle gerçekleşmeleri yer almaktadır.

¹ Gelecek aya ilişkin genel ve tarım dışı işsizlik oranları ile istihdam oranı ve sanayi istihdamı tahminleri ilgili değişkenin kendi geçmiş değerleri ile GYSH ve Sanayi Üretim Endeksi(SÜE)'nin geçmiş değerleri kullanılarak yapılmaktadır.

Gösterge	Eylül 2019	Hatırlatma			
		Ağustos 2019		Temmuz 2019	
	SPM Tahmin	SPM Tahmin	Gerçekleşen	SPM Tahmin	Gerçekleşen
İşsizlik Oranı (%)	13,8	14,0	14,0	13,7	13,9
Tarım Dışı İşsizlik Oranı (%)	16,7	16,7	16,7	15,9	16,5
MEA Tarım Dışı İşsizlik (%)	16,8	16,7	16,6	16,4	16,7
İstihdam Oranı (%)	46,0	46,5	46,3	46,6	46,4
Sanayi İstihdamı (Bin Kişi)	5488	5636	5551	5636	5600

Kaynak: TÜİK, SPM tahminleri

Sonuç

Eylül döneminde işsizlik verilerindeki artışın frenlemesi beklenmelidir. 2019 yılının 2. çeyreğinde gayrisafi sabit sermaye oluşumu %1 oranında küçülmüştür. Bir yandan, Eylül döneminde ihracat Ağustos dönemine göre %15 oranında artarken; yatırım malları ithalatı %19, ham madde ithalatı ise %8 oranında artmıştır. Diğer yandan, MEA sanayi üretim endeksi (SÜE) bir önceki döneme göre 3,6 puan artmıştır. Bu göstergeler beraber ele alındığında Eylül dönemi işsizlik oranlarındaki artışı azaltıcı yönde işgücü piyasalarına yansımaları da şaşırtıcı olmayacaktır. Yaptığımız sayısal tahminler de bu beklentimizi destekler niteliktedir.