



tobb etü  
**SPM**

Sosyal Politikalar Uygulama ve Araştırma Merkezi  
Center for Social Policy Research

11/11/2019

## SANAYİDE GELİŞMELER VE İSTİHDAM EĞİMLERİ

Pınar KAYNAK, Araştırmacı

### Yönetici Özeti

TÜİK Temmuz dönemi işsizlik oranını %13,9 olarak açıklamıştır. Diğer yandan, işsiz sayısı Haziran dönemine göre %8,1, bir önceki yıla göre ise %30,2 oranlarında artarak 4 milyon 596 bin kişi olarak seyretmiştir. İşgücü ise bir önceki döneme göre %1,1 oranında artarak 33 milyon 113 bin kişi olarak açıklanmıştır. İşgücüne katılım oranı (İKO) %53,8 seviyesinde gerçekleşmiştir. Bu oran Haziran döneminden 0,5 puan yüksekken, geçen yılın aynı döneminden 0,2 puan düşüktür. Sanayi istihdamı ise Haziran dönemine göre 16 bin kişi azalmıştır.

SPM, 15 Kasım'da açıklanacak Ağustos dönemi genel ve tarım dışı işsizlik oranlarının sırasıyla 0,1 ve 0,2 puan artarak %14, ve %16,7 seviyelerinde gerçekleşmesini beklemektedir. Mevsimsellikten arındırılmış tarım dışı işsizlik oranının ise sabit kalarak %16,7 seviyesinde seyredeceğini tahmin etmektedir. Diğer yandan, istihdam oranının 0,1 puan artarak %46,5 düzeyinde gerçekleşmesini, sanayi istihdamının ise ufak bir artışla 5 milyon 636 bin kişi seviyesine çıkmasını beklemektedir.

### TÜİK Verilerinin Seyri(Gerçekleşme)

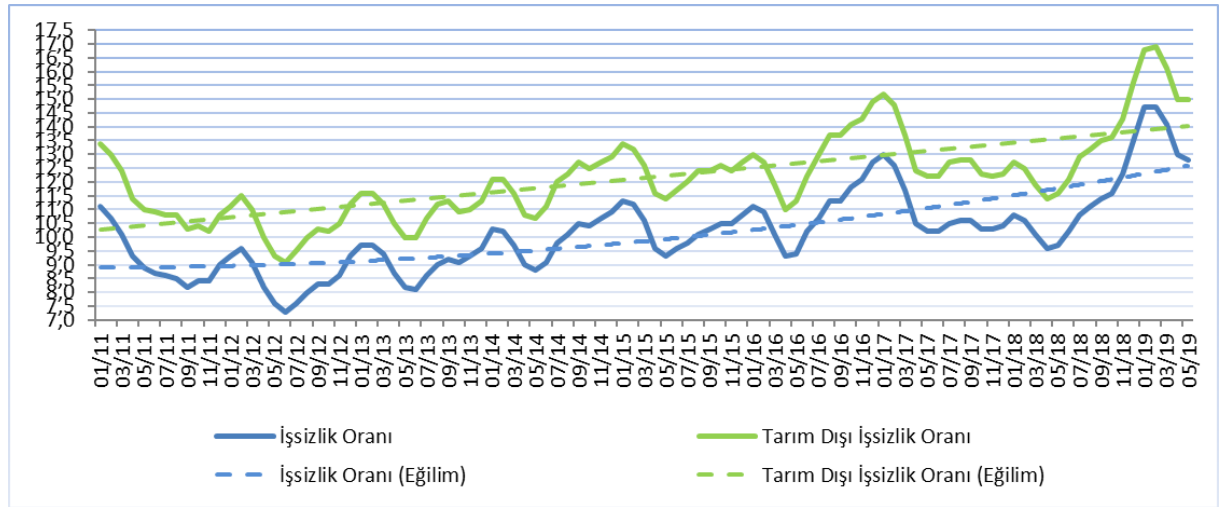
	Temmuz 2018 (1)	Haziran 2019 (2)	Temmuz 2019 (3)	Değişim Aylık (3-2)	Değişim Yıllık (3-1)
<b>GÖSTERGE</b>					
İşsizlik oranı (%)	10,8	13,0	13,9	0,9 ↑	3,1 ↑
MA-İşsizlik oranı (%)	11,1	14,0	14,3	0,3 ↑	3,2 ↑
Tarım dışı işsizlik oranı (%)	12,9	15,3	16,5	1,2 ↑	3,6 ↑
MA-Tarım dışı işsizlik oranı (%)	13,1	16,3	16,7	0,4 ↑	3,6 ↑
İşgücü	32 796	32 766	33 113	%1,1 ↑	%1,0 ↑
MA-İşgücü	32 315	32 539	32 670	%0,4 ↑	%1,1 ↑
İşsiz	3 531	4 253	4 596	%8,1 ↑	%30,2 ↑
MA-İşsiz	3 595	4 548	4 677	%2,8 ↑	%30,1 ↑
İşgücüne katılım oranı (%)	54,0	53,3	53,8	0,5 ↑	0,2 ↓
MA-İşgücüne katılım oranı (%)	53,3	53,0	53,1	0,1 ↑	0,2 ↓
İstihdam	29 265	28 512	28 517	%0,02 ↑	%2,6 ↓
MA-İstihdam	28 721	27 991	27 993	%0,01 ↑	%2,5 ↓
Tarım	5 774	5 392	5 644	%4,7 ↑	%2,3 ↓
Sanayi	5 703	5 616	5 600	%0,3 ↓	%1,8 ↓
İnşaat	2 020	1 617	1 555	%3,8 ↓	%23,0 ↓
Hizmet	15 768	15 888	15 718	%1,1 ↓	%0,3 ↓

## İşsizlik

Temmuz döneminde işsizlik oranı 0,9 puan artarak %13,9 seviyesine çıkarken; tarım dışı işsizlik oranı 1,2 puan artarak %16,5 seviyesine ulaşmıştır.

TÜİK, Temmuz 2019 genel işsizlik oranını %13,9 olarak açıklamıştır. Bu oran bir önceki yılın aynı döneminden 3,1 puan yüksekken, Haziran dönemi işsizlik oranından 0,9 puan yüksektir. İşsiz sayısı geçtiğimiz yılın aynı dönemine göre %30,2 oranında artmıştır. Tarım dışı işsizlik oranı ise Haziran dönemine göre 1,2 puan artarak %16,5 olarak seyretmiştir. Bu oran bir önceki yılın aynı döneminden 3,6 puan yüksektir. Dolayısıyla, işsizlik oranlarındaki artışın şiddetlenerek devam ettiği görülmektedir. Genel işsizlik oranı, tarım dışı işsizlik oranı ve eğilimler Şekil 1’de gösterilmiştir. Her iki işsizlik oranında da Kasım 2012’den bu yana süregelen artış eğilimi devam etmektedir.

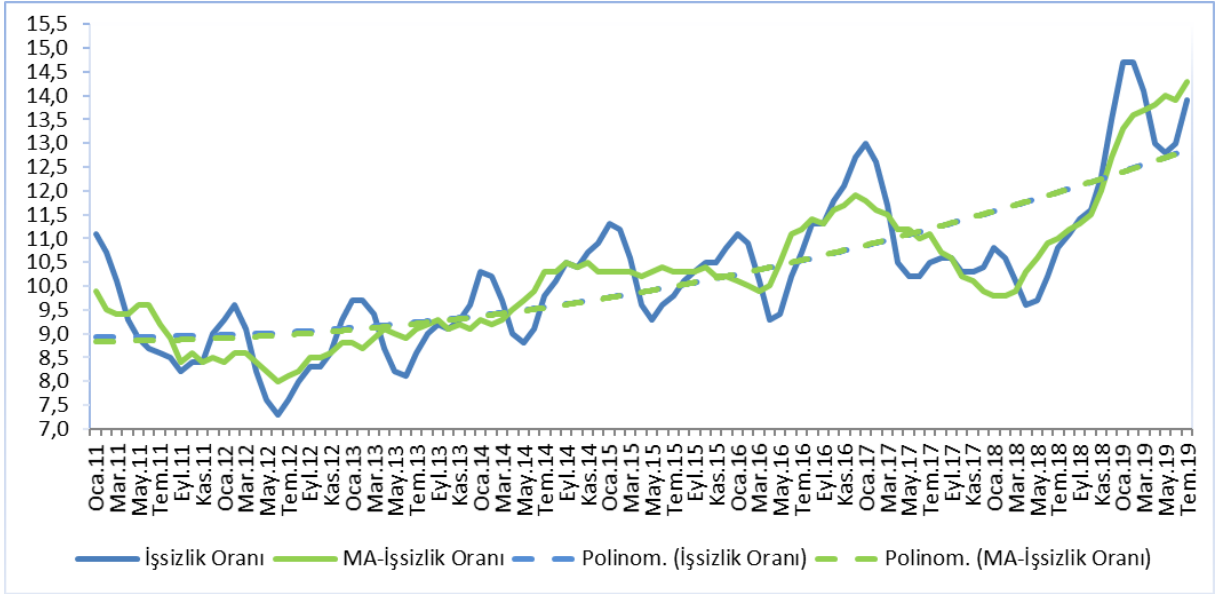
**Şekil 1:** Genel ve Tarım Dışı İşsizlik Oranları



**Kaynak: TÜİK**

Bu gelişmelere paralel olarak, mevsim etkilerinden arındırılmış (MEA) genel işsizlik oranı 0,3 puan artarak %14,3 olarak açıklanmıştır. MEA tarım dışı işsizlik oranı ise 0,4 puan artmış ve %16,7 oranında seyretmiştir.

**Şekil 2:** Genel İşsizlik ve Mevsimsellikten Arındırılmış İşsizlik Oranları



**Kaynak:** TÜİK

## İşgücü

Temmuz döneminde işgücü, bir önceki döneme göre %1,1 oranında artarak 33 milyon 113 bin kişi düzeyine ulaşmıştır. Geçen yılın aynı dönemine göre ise yaklaşık olarak %1 oranında bir artış görülmektedir. Bu da 317 bin kişinin daha işgücüne katıldığını göstermektedir. Mevsim etkilerinden arındırılmış işgücü bir önceki döneme göre 131 bin kişi artarak 32 milyon 670 bin kişi düzeyine çıkmıştır. Bu da bir önceki döneme göre %0,4, geçen yılın aynı dönemine göre ise %1,1 oranlarında bir genişleme olduğuna işaret etmektedir.

## İşgücüne Katılım Oranı

Temmuz 2019 toplam işgücüne katılım oranı (İKO) %53,8 olarak açıklanmıştır. Bu oran Haziran döneminden 0,5 puan yüksek iken, geçtiğimiz yılın aynı döneminden 0,2 puan düşüktür. Diğer yandan, mevsim etkilerinden arındırılmış işgücüne katılım oranı bir önceki döneme göre 0,1 puan artarak %53,1 olarak açıklanmıştır. Bu oran geçen yılın aynı döneminden 0,2 puan düşüktür.

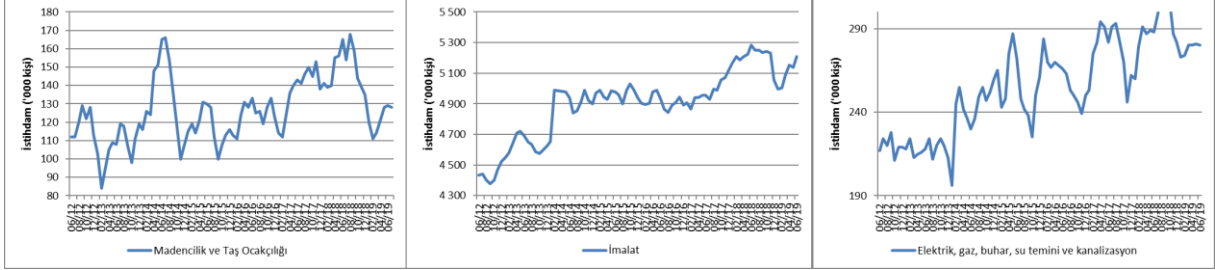
## İstihdam

TÜİK Temmuz 2019 istihdam oranını %46,4 olarak açıklamıştır. Bu oran Haziran dönemi ile aynı olup, geçtiğimiz yılın aynı döneminden 1,8 puan düşüktür. Diğer yandan, imalat sektöründeki istihdam bir önceki döneme göre 25 bin kişi azalarak 5 milyon 183 bin seviyesine düşerken, madencilik ve taş ocakçılığı ile altyapı hizmetleri sektörlerinde de toplam istihdam 9 bin kişi artmıştır. Bunlara paralel olarak, sanayi sektörü istihdamı Haziran dönemine göre 16 bin kişi azalmış ve 5 milyon 600 bin kişi olarak açıklanmıştır. Yıllık bazda imalat sektöründeki 67 bin kişilik; ve madencilik ve taş ocakçılığı ile altyapı hizmetleri sektöründe meydana gelen 35 bin kişilik azalmaya mukabil, sanayi istihdamı yıllık

olarak 103 bin kişi azalmıştır. Şekil 3'te Haziran 2012'den itibaren sanayi alt sektörlerinde yaratılan istihdam gösterilmektedir.

**Sanayi istihdamı aylık olarak 16 bin kişi, yıllık olarak ise 103 bin kişi azalmıştır.**

**Şekil 3: Sanayi Alt Sektörlerinde İstihdam Artışı**

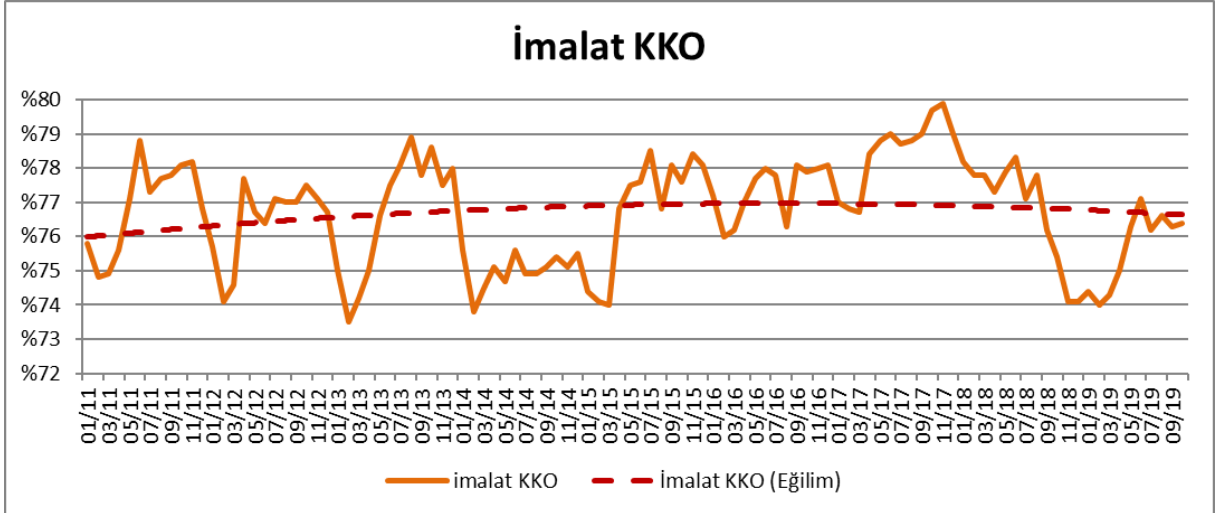


**Kaynak: TÜİK**

### İmalat Sanayi

İmalat sektöründe faaliyet gösteren firmaların yöneticilerinin TCMB İktisadi Yönelim Anketi'ne verdikleri yanıtlara göre hesaplanan "İmalat Sanayi Kapasite Kullanım Oranı" (KKO), Temmuz döneminde geçen yılın aynı ayına göre 0,9 puan azalarak %76,2 seviyesinde seyretmiştir. Bu rakam Haziran 2019 dönemi imalat sanayi KKO seviyesinden de 0,9 puan düşüktür.

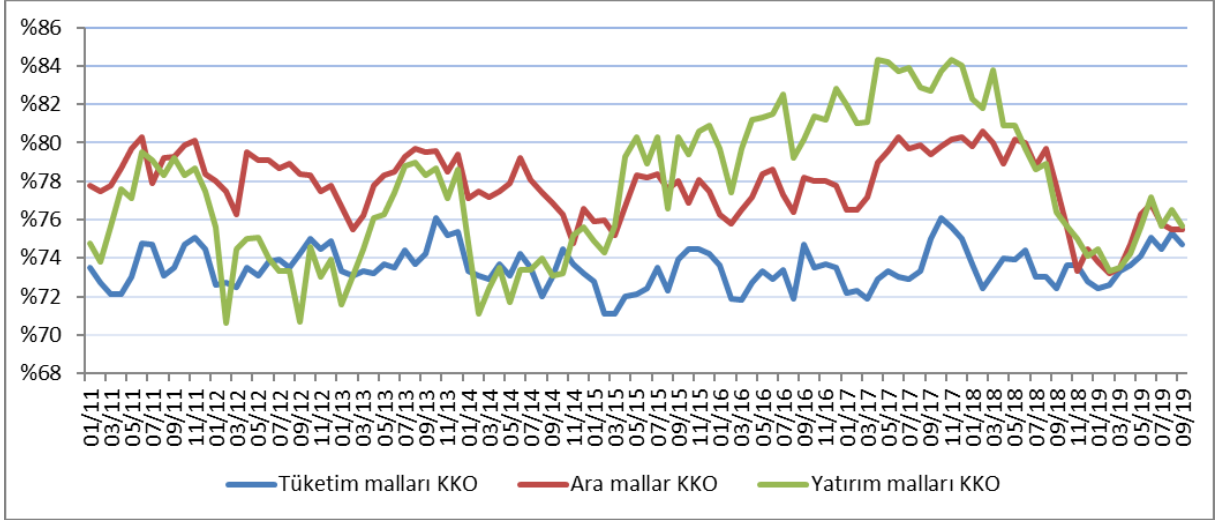
**Şekil 4: İmalat Sanayinde Kapasite Kullanım Oranları ve Eğilim**



**Kaynak: TCMB**

İmalat sanayinin üç alt ana dalı olan tüketim malları, ara mallar ve yatırım malları imalatları için kapasite kullanım oranları, Şekil 5'te gösterilmiştir.

**Şekil 5:** İmalat Sanayi Alt Sektörlerinde Kapasite Kullanım Oranı



**Kaynak:** TCMB

Temmuz 2019’da tüketim malları imalatı alt sektöründeki kapasite kullanım oranı bir önceki aya göre 0,6 puan azalarak %74,5 seviyesine inmiştir. Yine aynı dönemde ara malları imalatındaki KKO %76,8’den %75,8’e; yatırım malları imalatındaki KKO’nun ise %77,2’den %75,7’ye indiği görülmektedir. Dolayısıyla, bütün KKO’ların artış eğiliminden azalma eğilimine geçtiği görülmektedir.

#### Tahminler<sup>1</sup>

Geçtiğimiz ay yayınlanan bültenimizde işsizlik verilerinde artış beklediğimizi belirtmiştik. 15 Ekim tarihinde açıklanan Temmuz 2019 dönemi işsizlik oranı tahminlerimize paralel olarak, beklentimizin üstünde artmakla birlikte, 0,9 puan artmış ve %13,9 olarak açıklanmıştır. Tarım dışı işsizlik oranı ise yine beklentimize paralel artmış ve %16,5 olarak açıklanmıştır. Diğer yandan, mevsimsellikten arındırılmış tarım dışı işsizlik oranı 0,5 puan artmış ve %16,7 seviyesinde seyretmiştir.

Ağustos dönemine ilişkin tahminlerimiz işsizlik oranlarının azalarak da olsa artışa devam edeceği yönünde. Genel işsizlik oranının 0,1 puan, tarım dışı işsizlik oranının ise 0,2 puan artarak sırasıyla %14 ve %16,7 oranlarına yükselmesini bekliyoruz. Diğer yandan, mevsimsellikten arındırılmış tarım dışı işsizlik oranının sabit kalarak %16,7 oranında seyredeceğini tahmin ediyoruz. İstihdam oranının ise 0,1 puan artarak %46,5 seviyesine çıkmasını bekliyoruz.

Sanayi istihdamının Temmuz dönemi değerine ilişkin tahmin ettiğimiz rakam 5 milyon 636 bin kişi olurken, gerçekleşme 5 milyon 600 bin kişi olmuştur. Tahminlerimize göre Ağustos döneminde bu sayının 5 milyon 636 bin kişi seviyesine çıkması beklenmelidir. Aşağıdaki tabloda Ağustos dönemine ilişkin tahminlerimiz ve önceki tahminlerimizle gerçekleştirmeleri yer almaktadır.

<sup>1</sup> Gelecek aya ilişkin genel ve tarım dışı işsizlik oranları ile istihdam oranı ve sanayi istihdamı tahminleri ilgili değişkenin kendi geçmiş değerleri ile GYSH ve Sanayi Üretim Endeksi(SÜE)’nin geçmiş değerleri kullanılarak yapılmaktadır.

Gösterge	Ağustos 2019	Hatırlatma			
		Temmuz 2019		Haziran 2019	
	SPM Tahmin	SPM Tahmin	Gerçekleşen	SPM Tahmin	Gerçekleşen
İşsizlik Oranı (%)	14,0	13,7	13,9	13,0	13,0
Tarım Dışı İşsizlik Oranı (%)	16,7	15,9	16,5	15,5	15,3
MEA Tarım Dışı İşsizlik (%)	16,7	16,4	16,7	16,1	16,2
İstihdam Oranı (%)	46,5	46,6	46,4	46,3	46,4
Sanayi İstihdamı (Bin Kişi)	5636	5636	5600	5575	5616

**Kaynak: TÜİK, SPM tahminleri**

### **Sonuç**

Ağustos döneminde işsizlik verilerindeki artışın azalarak da olsa devam etmesi beklenmelidir. 2019 yılının 2. çeyreğinde gayrisafi sabit sermaye oluşumu %1 oranında küçülmüştür. Ağustos döneminde ihracat Temmuz dönemine göre %17 oranında azalırken; yatırım malları ithalatı %37, ham madde ithalatı ise %15 oranında azalmıştır. Diğer yandan, sanayi üretim endeksi (SÜE) bir önceki döneme göre 21 puan azalmıştır. Tüm bunlar ciddi göstergelerdir, ve ekonomide bir yavaşlamanın sinyali olarak kabul edilebilir. Dolayısıyla, Ağustos dönemi işgücü piyasalarına yansımaları da şaşırtıcı olmayacaktır. Yaptığımız sayısal tahminler de bu beklentimizi destekler niteliktedir.

