

SANAYİDE GELİŞMELER VE İSTİHDAM EĞİLİMLERİ

Pınar KAYNAK, Araştırmacı

Yönetici Özeti

TÜİK Haziran dönemi işsizlik oranını %13 olarak açıklamıştır. Diğer yandan, işsiz sayısı Mayıs dönemine göre %2,3, bir önceki yıla göre ise %28,3 oranlarında artarak 4 milyon 253 bin kişi olarak seyretmiştir. İşgücü ise bir önceki döneme göre %1 oranında artarak 32 milyon 766 bin kişi olarak açıklanmıştır. İşgücüne katılım oranı (İKO) %53,3 seviyesinde gerçekleşmiştir. Bu oran Mayıs döneminden 0,4 puan yüksekken, geçen yılın aynı döneminden 0,5 puan düşüktür. Sanayi istihdamı ise Mayıs dönemine göre 70 bin kişi artmıştır.

SPM, 15 Ekim'de açıklanacak Temmuz dönemi genel işsizlik oranının 0,7 puan, tarım dışı işsizlik oranının ise 0,6 puan artarak sırasıyla %13,7, ve %15,9 seviyelerinde gerçekleşmesini beklemektedir. Mevsimsellikten arındırılmış tarım dışı işsizlik oranının ise 0,2 puan artarak %16,4 seviyesine çıkacağını tahmin etmektedir. Diğer yandan, istihdam oranının 0,2 puan artarak %46,6 düzeyinde gerçekleşmesini, sanayi istihdamının ise ufak bir artışla 5 milyon 636 bin kişi seviyesine çıkmasını beklemektedir.

TÜİK Verilerinin Seyri(Gerçekleşme)

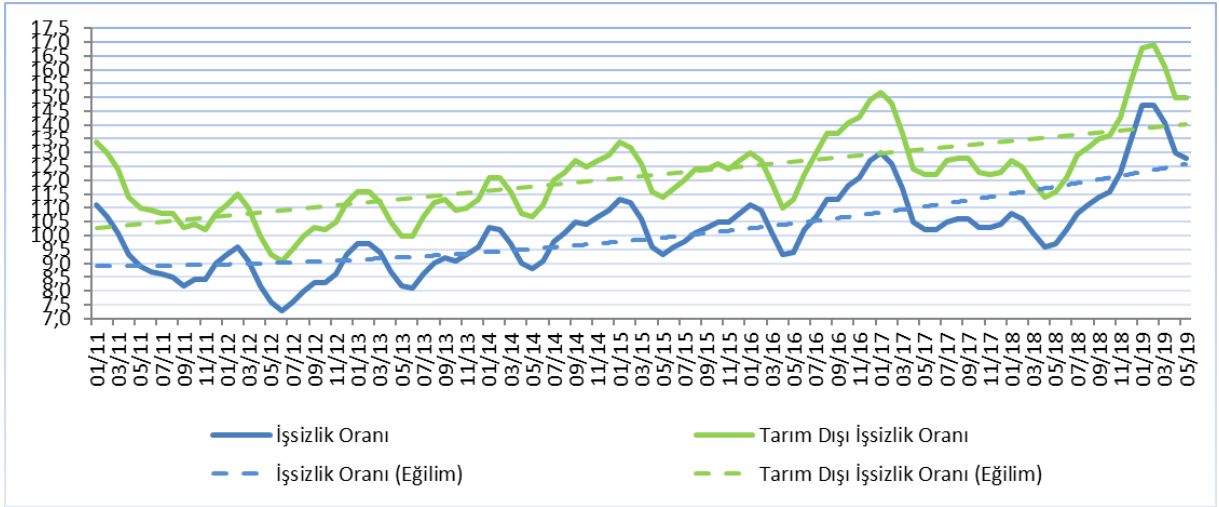
	Haziran 2018 (1)	Mayıs 2019 (3)	Haziran 2019 (3)	Değişim Aylık (3-2)	Değişim Yıllık (3-1)
GÖSTERGE					
İşsizlik oranı (%)	10,2	12,8	13,0	0,2 ↑	2,8 ↑
MA-İşsizlik oranı (%)	10,9	14,0	13,9	0,1 ↓	3,0 ↑
Tarım dışı işsizlik oranı (%)	12,1	15,0	15,3	0,3 ↑	3,2 ↑
MA-Tarım dışı işsizlik oranı (%)	12,9	16,2	16,2	0,0 ↔	3,3 ↑
İşgücü	32 629	32 426	32 766	%1,0 ↑	%0,4 ↑
MA-İşgücü	32 281	32 404	32 515	%0,3 ↑	%0,7 ↑
İşsiz	3 315	4 157	4 253	%2,3 ↑	%28,3 ↑
MA-İşsiz	3 529	4 521	4 532	%0,2 ↑	%28,4 ↑
İşgücüne katılım oranı (%)	53,8	52,9	53,3	0,4 ↑	0,5 ↓
MA-İşgücüne katılım oranı (%)	53,2	52,8	52,9	0,1 ↑	0,3 ↓
İstihdam	29 314	28 269	28 512	%0,9 ↑	%2,7 ↓
MA-İstihdam	28 752	27 883	27 983	%0,4 ↑	%2,7 ↓
Tarım	5 624	5 173	5 392	%4,2 ↑	%4,1 ↓
Sanayi	5 737	5 546	5 616	%1,3 ↑	%2,1 ↓
İnşaat	2 110	1 548	1 617	%4,5 ↑	%23,4 ↓
Hizmet	15 843	16 002	15 888	%0,7 ↓	%0,3 ↑

İşsizlik

Haziran döneminde işsizlik oranı 0,2 puan artarak %13 seviyesine çıkarken; tarım dışı işsizlik oranı 0,3 puan artmış ve %15,3 olarak açıklanmıştır.

TÜİK, Haziran 2019 genel işsizlik oranını %13 olarak açıklamıştır. Bu oran bir önceki yılın aynı döneminden 2,8 puan yüksekken, Mayıs dönemi işsizlik oranından 0,2 puan yüksektir. İşsiz sayısı geçtiğimiz yılın aynı dönemine göre %28,3 oranında artmıştır. Tarım dışı işsizlik oranı ise Mayıs dönemine göre 0,3 puan artarak %15,3 olarak seyretilmiştir. Bu oran bir önceki yılın aynı döneminden 3,2 puan yüksektir. Dolayısıyla, işsizlik oranlarındaki frenlemenin yerini yeniden artışa bıraktığı görülmektedir. Genel işsizlik oranı, tarım dışı işsizlik oranı ve eğilimler Şekil 1’de gösterilmiştir. Her iki işsizlik oranında da Kasım 2012’den bu yana süregelen artış eğilimi devam etmektedir.

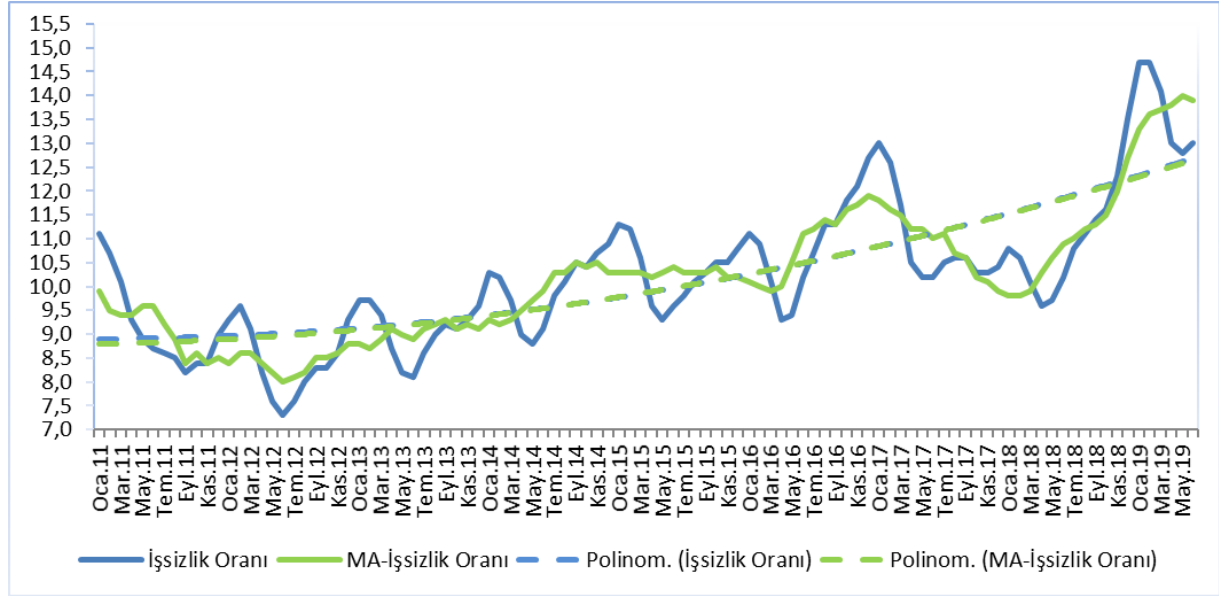
Şekil 1: Genel ve Tarım Dışı İşsizlik Oranları



Kaynak: TÜİK

Genel işsizlik oranının tersine, mevsim etkilerinden arındırılmış (MEA) genel işsizlik oranı 0,1 puan azalarak %13,9 olarak açıklanmıştır. MEA tarım dışı işsizlik oranı ise sabit kalarak %16,2 oranında seyretilmiştir.

Şekil 2: Genel işsizlik ve Mevsimsellikten Arındırılmış İşsizlik Oranları



Kaynak: TÜİK

İşgücü

Haziran döneminde işgücü, bir önceki döneme göre %1 oranında artarak 32 milyon 766 bin kişi düzeyine ulaşmıştır. Geçen yılın aynı dönemine göre ise yaklaşık %0,4 oranında bir artış görülmektedir. Bu da 137 bin kişinin daha işgücüne katıldığını göstermektedir. Mevsim etkilerinden arındırılmış işgücü bir önceki döneme göre 111 bin kişi artarak 32 milyon 515 bin kişi düzeyine çıkmıştır. Bu da bir önceki döneme göre %0,3, geçen yılın aynı dönemine göre ise %0,7 oranlarında bir genişleme olduğuna işaret etmektedir.

İşgücüne Katılım Oranı

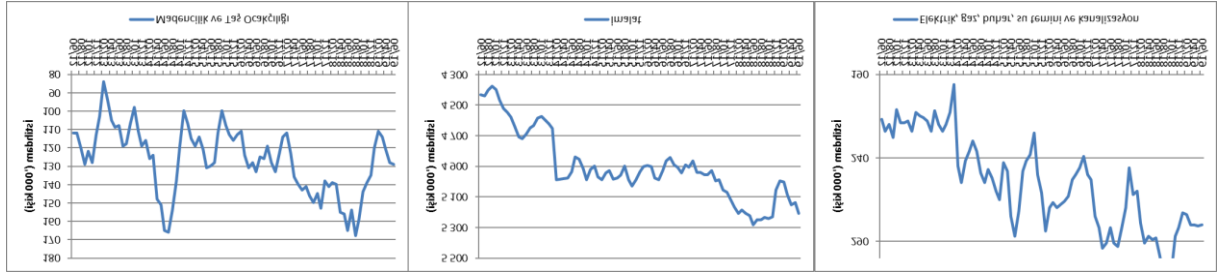
Haziran 2019 toplam işgücüne katılım oranı (İKO) %53,3 olarak açıklanmıştır. Bu oran Mayıs döneminden 0,4 puan yüksek iken, geçtiğimiz yılın aynı döneminden 0,5 puan düşüktür. Diğer yandan, mevsim etkilerinden arındırılmış işgücüne katılım oranı bir önceki döneme göre 0,1 puan artarak %52,9 olarak açıklanmıştır. Bu oran geçen yılın aynı döneminden 0,3 puan düşüktür.

İstihdam

TÜİK Haziran 2019 istihdam oranını %46,4 olarak açıklamıştır. Bu oran Mayıs döneminden 0,3 puan yüksek olmakla beraber, geçtiğimiz yılın aynı döneminden 2 puan düşüktür. Diğer yandan, imalat sektöründeki istihdam bir önceki döneme göre 71 bin kişi artarak 5 milyon 208 bin seviyesine çıkarken, madencilik ve taş ocaklığı ile altyapı hizmetleri sektörlerinde de toplam istihdam sabit kalmıştır. Bunlara paralel olarak, sanayi sektörü istihdamı Mayıs dönemine göre 70 bin kişi artmış ve 5 milyon 616 bin kişi olarak açıklanmıştır. Yıllık bazda imalat sektöründeki 75 bin kişilik; ve madencilik ve taş ocaklığı ile altyapı hizmetleri sektöründe meydana gelen 44 bin kişilik azalmaya mukabil, sanayi istihdamı yıllık olarak 121 bin kişi azalmıştır. Şekil 3'te Haziran 2012'den itibaren sanayi alt sektörlerinde yaratılan istihdam gösterilmektedir.

Sanayi istihdamı aylık olarak 70 bin kişi artarken, yıllık olarak ise 121 bin kişi azalmıştır.

Şekil 3: Sanayi Alt Sektörlerinde İstihdam Artışı

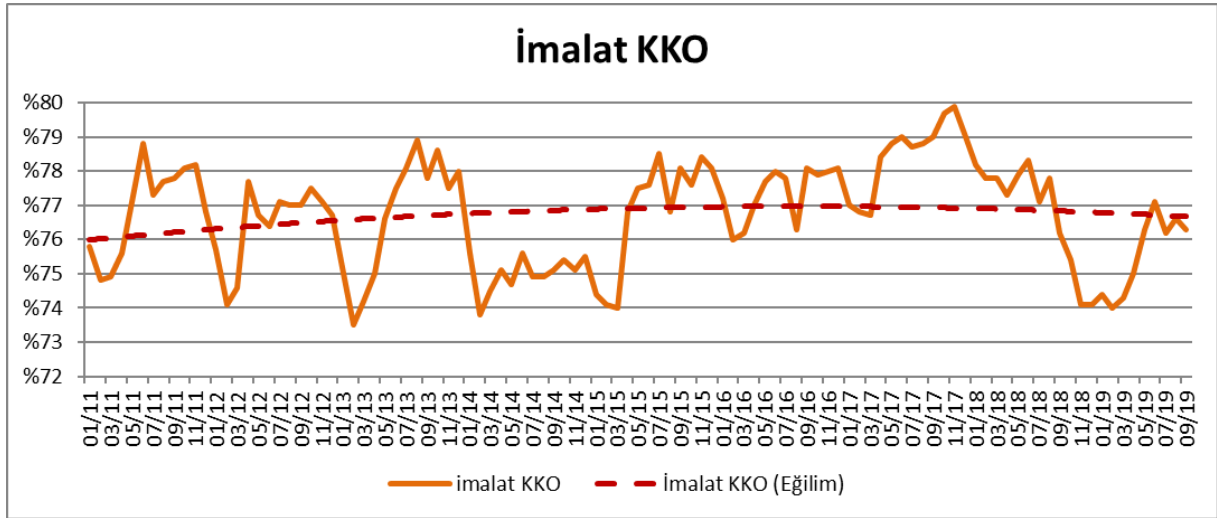


Kaynak: TÜİK

İmalat Sanayi

İmalat sektöründe faaliyet gösteren firmaların yöneticilerinin TCMB İktisadi Yönelim Anketi'ne verdikleri yanıtlara göre hesaplanan "İmalat Sanayi Kapasite Kullanım Oranı" (KKO), Haziran döneminde geçen yılın aynı ayına göre 1,2 puan azalarak %77,1 seviyesinde seyretmiştir. Bu rakam Mayıs 2019 dönemi imalat sanayi KKO seviyesinden 0,8 puan yüksektir.

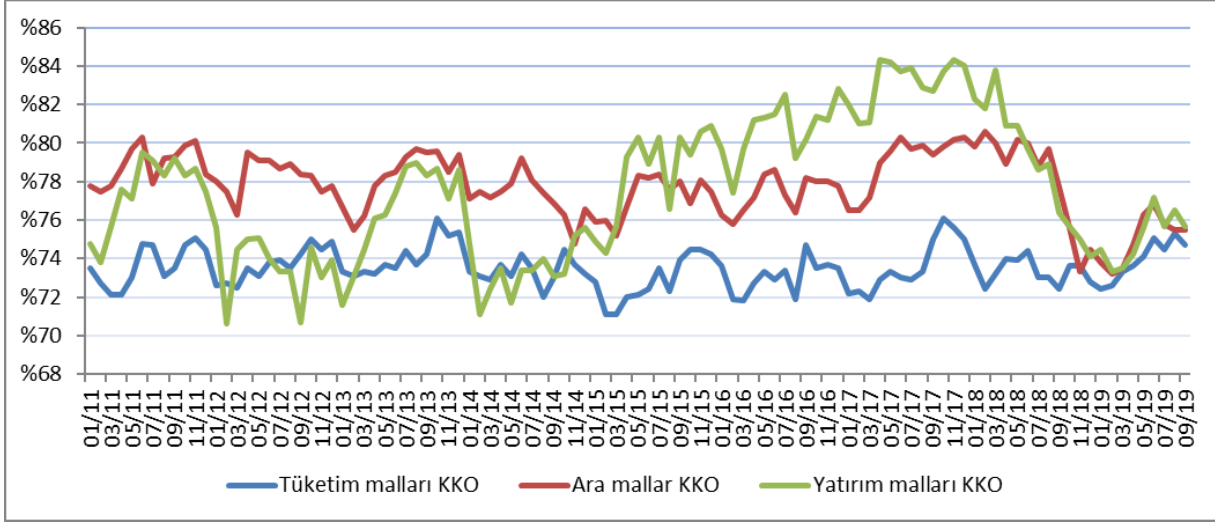
Şekil 4: İmalat Sanayinde Kapasite Kullanım Oranları ve Eğilim



Kaynak: TCMB

İmalat sanayinin üç alt ana dalı olan tüketim malları, ara mallar ve yatırım malları imalatları için kapasite kullanım oranları, Şekil 5'te gösterilmiştir.

Şekil 5: İmalat Sanayi Alt Sektörlerinde Kapasite Kullanım Oranı



Kaynak: TCMB

Haziran 2019'da tüketim malları imalatı alt sektöründeki kapasite kullanım oranı bir önceki aya göre 1 puan artarak %75,1 seviyesine çıkmıştır. Yine aynı dönemde ara malları imalatındaki KKO %76,3'ten %76,8'e; yatırım malları imalatındaki KKO'nun ise %75,6'dan %77,2'ye çıktığı görülmektedir. Dolayısıyla, hem tüketim malları KKO'sunun hem de ara ve yatırım malları KKO'larının artmaya devam ettiği görülmektedir.

Tahminler¹

Geçtiğimiz ay yayınlanan bültenimizde işsizlik verilerinde artış beklediğimizi belirtmiştik. 16 Eylül tarihinde açıklanan Haziran 2019 dönemi işsizlik oranı tahminimizle bire bir örtüşerek 0,2 puan artmış ve %13 olarak açıklanmıştır. Tarım dışı işsizlik oranı ise yine beklentimize paralel artmış ve %15,3 olarak açıklanmıştır. Diğer yandan, mevsimsellikten arındırılmış tarım dışı işsizlik oranı sabit kalmış ve %16,2 olarak açıklanmıştır.

Temmuz dönemine ilişkin tahminlerimiz işsizlik oranlarının artışa devam edeceği yönünde. Genel işsizlik oranının 0,7 puan artarak %13,7, tarım dışı işsizlik oranının ise 0,6 puan artarak %15,9 olarak gerçekleşeceğini öngörüyoruz. Diğer yandan, mevsimsellikten arındırılmış tarım dışı işsizlik oranının 0,2 puan artarak %16,4 oranında seyredeceğini tahmin ediyoruz. İstihdam oranının ise 0,2 puan artarak %46,6 seviyesine çıkmasını bekliyoruz.

Sanayi istihdamının Haziran dönemi değerine ilişkin tahmin ettiğimiz rakam 5 milyon 575 bin kişi olurken, gerçekleşme 5 milyon 616 bin kişi olmuştur. Tahminlerimize göre Temmuz döneminde bu sayının 5 milyon 636 bin kişi seviyesine çıkması beklenmelidir. Aşağıdaki tabloda Temmuz dönemine ilişkin tahminlerimiz ve önceki tahminlerimizle gerçekleştirmeleri yer almaktadır.

¹ Gelecek aya ilişkin genel ve tarım dışı işsizlik oranları ile istihdam oranı ve sanayi istihdamı tahminleri ilgili değişkenin kendi geçmiş değerleri ile GYSH ve Sanayi Üretim Endeksi(SÜE)'nin geçmiş değerleri kullanılarak yapılmaktadır.

Gösterge	Temmuz 2019	Hatırlatma			
		Haziran 2019		Mayıs 2019	
	SPM Tahmin	SPM Tahmin	Gerçekleşen	SPM Tahmin	Gerçekleşen
İşsizlik Oranı (%)	13,7	13,0	13,0	12,7	12,8
Tarım Dışı İşsizlik Oranı (%)	15,9	15,5	15,3	14,7	15,0
MEA Tarım Dışı İşsizlik (%)	16,4	16,1	16,2	16,0	16,2
İstihdam Oranı (%)	46,6	46,3	46,4	46,2	46,1
Sanayi İstihdamı (Bin Kişi)	5636	5575	5616	5578	5546

Kaynak: TÜİK, SPM tahminleri

Sonuç

Temmuz döneminde işsizlik verilerindeki artışın devam etmesi beklenmelidir. 2019 yılının 2. çeyreğinde gayrisafi sabit sermaye oluşumu %1 oranında küçülmüştür. Haziran döneminde ihracat Mayıs dönemine göre %31 oranında azalırken; yatırım malları ithalatı %13, ham madde ithalatı ise %22 oranında azalmıştır. Diğer yandan, sanayi üretim endeksi (SÜE) bir önceki döneme göre 24 puan azalmıştır. Tüm bunlar ekonomide bir yavaşlamanın sinyali olarak kabul edilebilir ve Temmuz dönemi işgücü piyasalarına da sirayet etmesi şaşırtıcı olmayacaktır. Yaptığımız sayısal tahminler de bu beklentimizi destekler niteliktedir.

