



tobb etü
SPM

Sosyal Politikalar Uygulama ve Araştırma Merkezi
Center for Social Policy Research

11/09/2019

SANAYİDE GELİŞMELER VE İSTİHDAM EĞİLİMLERİ

Pınar KAYNAK, Araştırmacı

Yönetici Özeti

TÜİK Mayıs dönemi işsizlik oranını %12,8 olarak açıklamıştır. Diğer yandan, işsiz sayısı Nisan dönemine göre %1,1 oranında azalırken, bir önceki yıla göre ise %32,6 oranında artarak 4 milyon 157 bin kişi olarak seyretmiştir. İşgücü ise bir önceki döneme göre %0,1 oranında artarak 32 milyon 426 bin kişi olarak açıklanmıştır. İşgücüne katılım oranı (İKO) %52,9 seviyesinde gerçekleşmiştir. Bu oran Nisan dönemi ile aynı olurken, geçen yılın aynı döneminden 0,4 puan düşüktür. Sanayi istihdamı ise Nisan dönemine göre 7 bin kişi azalmıştır.

SPM, 16 Eylül'de açıklanacak Haziran dönemi genel işsizlik oranının 0,2 puan, tarım dışı işsizlik oranının ise 0,5 puan artarak sırasıyla %13,0 ve %15,5 seviyelerinde gerçekleşmesini beklemektedir. Mevsimsellikten arındırılmış tarım dışı işsizlik oranının ise 0,1 puan azalarak %16,1 seviyesine ineceğini tahmin etmektedir. Bu gelişmelere paralel olarak istihdam oranının 0,2 puan artarak %46,3 düzeyinde gerçekleşmesini, sanayi istihdamının ise ufak bir artışla 5 milyon 575 bin kişi seviyesine çıkmasını beklemektedir.

TÜİK Verilerinin Seyri(Gerçekleşme)

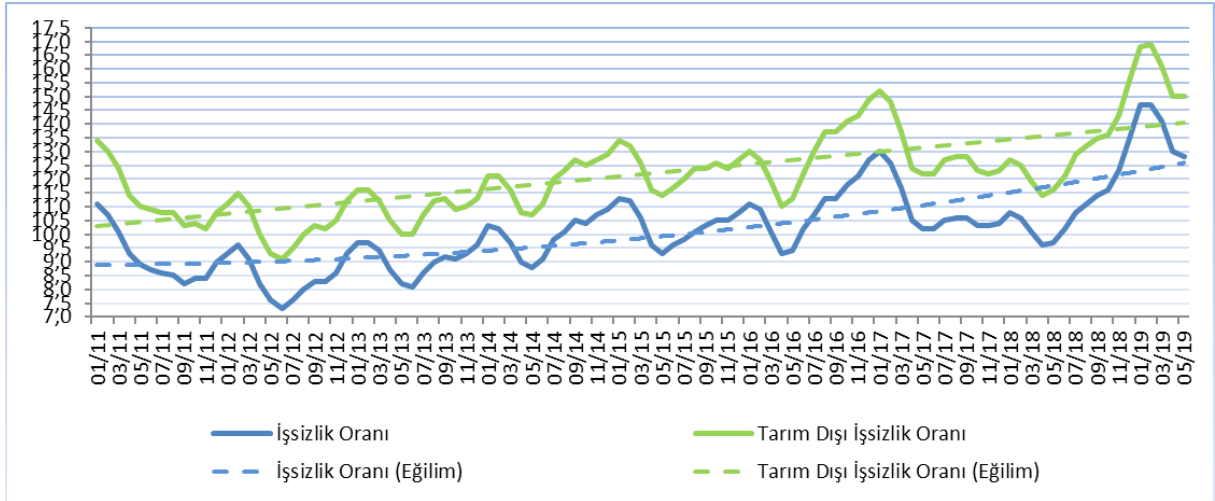
	Mayıs 2018 (1)	Nisan 2019 (2)	Mayıs 2019 (3)	Değişim Aylık (3-2)	Değişim Yıllık (3-1)
GÖSTERGE					
İşsizlik oranı (%)	9,7	13,0	12,8	0,2 ↓	3,1 ↑
MA-İşsizlik oranı (%)	10,6	13,8	14,0	0,2 ↑	3,4 ↑
Tarım dışı işsizlik oranı (%)	11,6	15,0	15,0	0,0 ↔	3,4 ↑
MA-Tarım dışı işsizlik oranı (%)	12,6	16,0	16,2	0,2 ↑	3,6 ↑
İşgücü	32 274	32 401	32 426	%0,1 ↑	%0,5 ↑
MA-İşgücü	32 130	32 503	32 402	%0,3 ↓	%0,8 ↑
İşsiz	3 136	4 202	4 157	%1,1 ↓	%32,6 ↑
MA-İşsiz	3 415	4 489	4 527	%0,8 ↑	%32,6 ↑
İşgücüne katılım oranı (%)	53,3	52,9	52,9	0,0 ↔	0,4 ↓
MA-İşgücüne katılım oranı (%)	53,0	53,1	52,8	0,3 ↓	0,2 ↓
İstihdam	29 138	28 199	28 269	%0,2 ↑	%3,0 ↓
MA-İstihdam	28 716	28 013	27 876	%0,5 ↓	%2,9 ↓
Tarım	5 577	4 976	5 173	%4,0 ↑	%7,2 ↓
Sanayi	5 385	5 553	5 546	%0,1 ↓	%3,0 ↑
İnşaat	2 146	1 611	1 548	%3,9 ↓	%27,9 ↓
Hizmet	15 378	16 059	16 003	%0,3 ↓	%4,1 ↑

İşsizlik

Mayıs döneminde işsizlik oranı 0,2 puan azalarak %12,8 seviyesine inerken; tarım dışı işsizlik oranı ise sabit kalarak %15 olarak açıklanmıştır.

TÜİK, Mayıs 2019 genel işsizlik oranını %12,8 olarak açıklamıştır. Bu oran bir önceki yılın aynı döneminden 3,1 puan yüksekken, Nisan dönemi işsizlik oranından 0,2 puan düşüktür. İşsiz sayısı geçtiğimiz yılın aynı dönemine göre %32,6 oranında artmıştır. Tarım dışı işsizlik oranı ise Nisan dönemine göre sabit kalarak %15 olarak seyretmiştir. Bu oran bir önceki yılın aynı döneminden 3,4 puan yüksektir. Dolayısıyla, işsizlik oranlarındaki frenlemenin devam ettiği görülmektedir. Genel işsizlik oranı, tarım dışı işsizlik oranı ve eğilimler Şekil 1’de gösterilmiştir. Her iki işsizlik oranında da Kasım 2012’den bu yana süregelen artış eğilimi devam etmektedir.

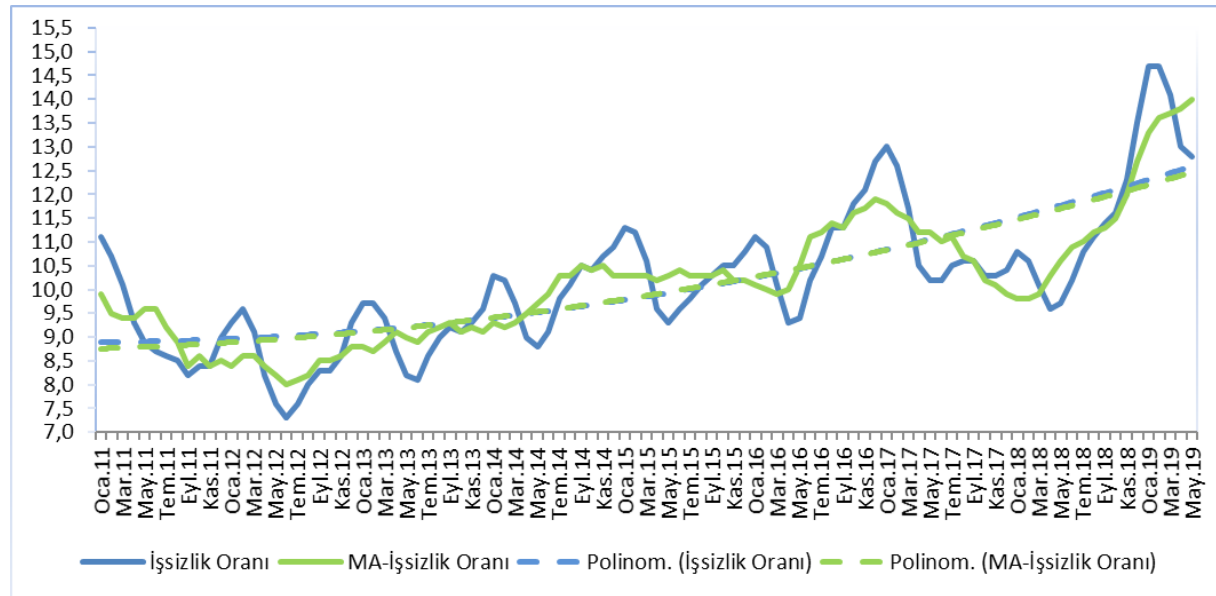
Şekil 1: Genel ve Tarım Dışı İşsizlik Oranları



Kaynak: TÜİK

Genel işsizlik oranlarının tersine, hem mevsim etkilerinden arındırılmış (MEA) genel, hem de MEA tarım dışı işsizlik oranları artmaya devam etmiştir. MEA işsizlik oranı ve MEA tarım dışı işsizlik oranı bir önceki döneme göre 0,2 puan artarak sırasıyla %14 ve %16,2 olarak seyretmiştir. **Bu oranlar da son dokuz yılın en yüksek oranlarıdır.**

Şekil 2: Genel İşsizlik ve Mevsimsellikten Arındırılmış İşsizlik Oranları



Kaynak: TÜİK

İşgücü

Mayıs döneminde işgücü, bir önceki döneme göre %0,1 oranında artarak 32 milyon 426 bin kişi düzeyine ulaşmıştır. Geçen yılın aynı dönemine göre ise yaklaşık %0,5 oranında bir artış görülmektedir. Bu da 152 bin kişinin daha işgücüne katıldığını göstermektedir. Mevsim etkilerinden arındırılmış işgücü bir önceki döneme göre 101 bin kişi azalarak 32 milyon 402 bin kişi düzeyine inmiştir. Bu da bir önceki döneme göre %0,3 oranında bir daralma, geçen yılın aynı dönemine göre ise %0,8 oranında bir genişleme olduğuna işaret etmektedir.

İşgücüne Katılım Oranı

Mayıs 2019 toplam işgücüne katılım oranı (İKO) %52,9 olarak açıklanmıştır. Bu oran Nisan dönemi ile aynı iken, geçtiğimiz yılın aynı döneminden 0,4 puan düşüktür. Diğer yandan, mevsim etkilerinden arındırılmış işgücüne katılım oranı bir önceki döneme göre 0,3 puan azalarak %52,8 olarak açıklanmıştır. Bu oran geçen yılın aynı döneminden 0,2 puan düşüktür.

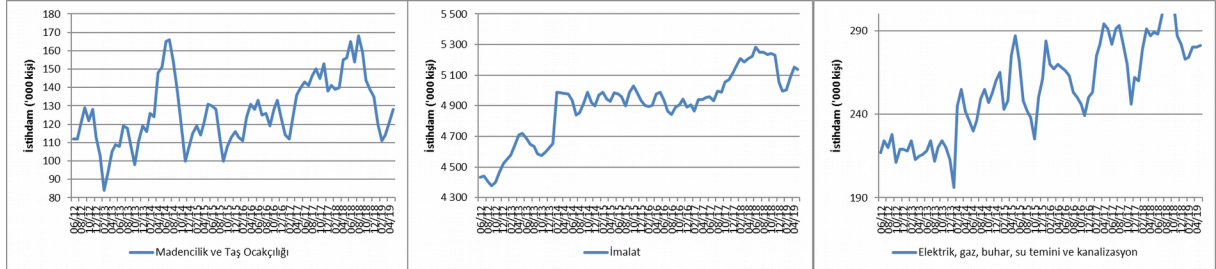
İstihdam

TÜİK Mayıs 2019 istihdam oranını %46,1 olarak açıklamıştır. Bu oran Nisan döneminden 0,1 puan yüksek olmakla beraber, geçtiğimiz yılın aynı döneminden 2 puan düşüktür. Diğer yandan, imalat sektöründeki istihdam bir önceki döneme göre 15 bin kişi azalarak 5 milyon 137 bin seviyesine inerken, madencilik ve taş ocakçılığı ile altyapı hizmetleri sektörlerinde de toplam istihdam 7 bin kişi artmıştır. Bunlara paralel olarak, sanayi sektörü istihdamı Nisan dönemine göre 7 bin kişi azalmış ve 5 milyon 546 bin kişi olarak açıklanmıştır. Yıllık bazda imalat

sektöründeki 87 bin kişilik; ve madencilik ve taş ocakçılığı ile altyapı hizmetleri sektöründe meydana gelen 36 bin kişilik azalmaya mukabil, sanayi istihdamı yıllık olarak 123 bin kişi azalmıştır. Şekil 3'te Haziran 2012'den itibaren sanayi alt sektörlerinde yaratılan istihdam gösterilmektedir.

Sanayi istihdamı aylık olarak 7 bin kişi, yıllık olarak ise 123 bin kişi azalmıştır.

Şekil 3: Sanayi Alt Sektörlerinde İstihdam Artışı

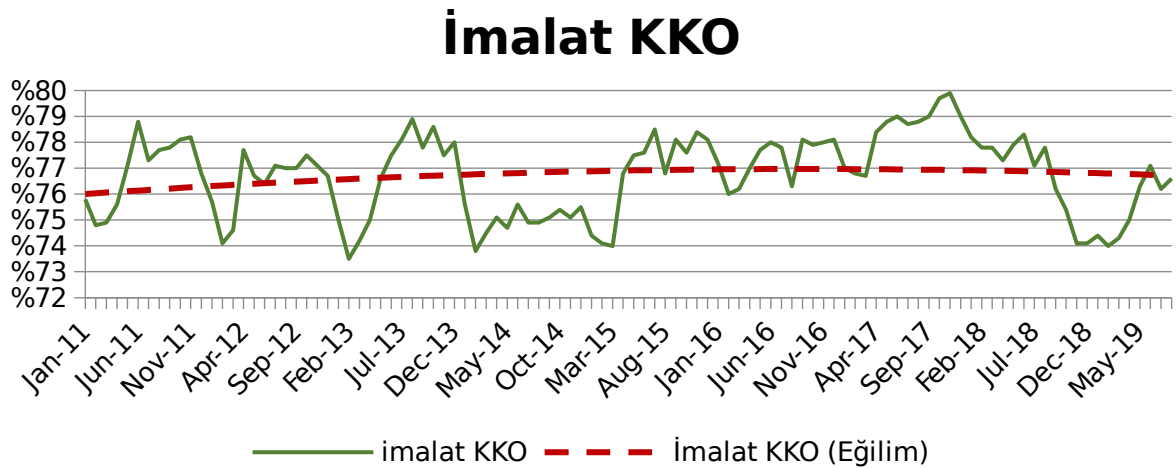


Kaynak: TÜİK

İmalat Sanayi

İmalat sektöründe faaliyet gösteren firmaların yöneticilerinin TCMB İktisadi Yönelim Anketi'ne verdikleri yanıtlara göre hesaplanan "İmalat Sanayi Kapasite Kullanım Oranı" (KKO), Mayıs döneminde geçen yılın aynı ayına göre 1,6 puan azalarak %76,3 seviyesinde seyretmiştir. Bu rakam Nisan 2019 dönemi imalat sanayi KKO seviyesinden 1,3 puan yüksektir.

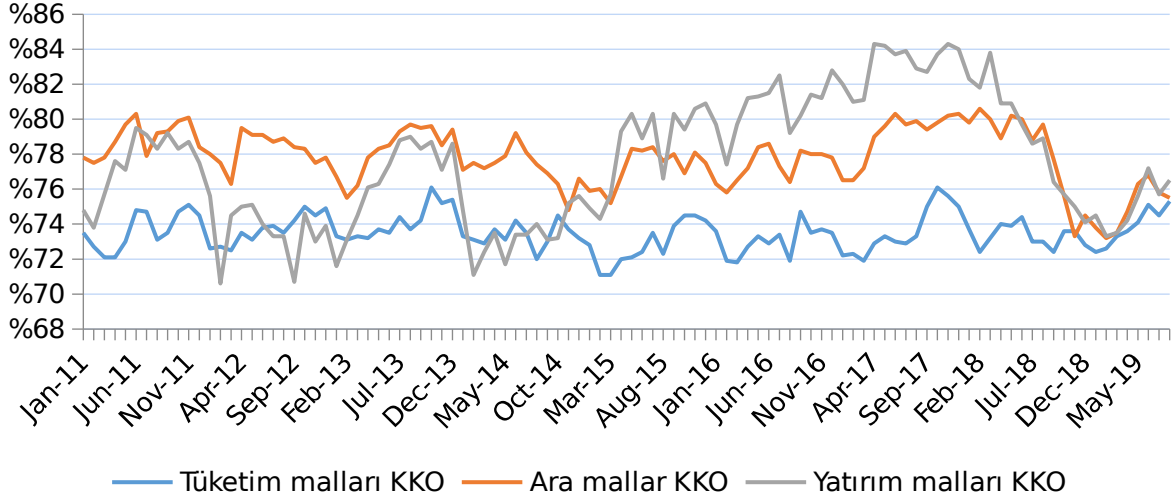
Şekil 4: İmalat Sanayinde Kapasite Kullanım Oranları ve Eğilim



Kaynak: TCMB

İmalat sanayinin üç alt ana dalı olan tüketim malları, ara mallar ve yatırım malları imalatları için kapasite kullanım oranları, Şekil 5'te gösterilmiştir.

Şekil 5: İmalat Sanayi Alt Sektörlerinde Kapasite Kullanım Oranı



Kaynak: TCMB

Mayıs 2019'da tüketim malları imalatı alt sektöründeki kapasite kullanım oranı bir önceki aya göre 0,5 puan artarak %74,1 seviyesine çıkmıştır. Yine aynı dönemde ara malları imalatındaki KKO %74,7'den %76,3'e; yatırım malları imalatındaki KKO'nun ise %74,2'den %75,6'ya çıktığı görülmektedir. Dolayısıyla, hem tüketim malları KKO'sunun hem de ara ve yatırım malları KKO'larının artmaya devam ettiği görülmektedir.

Tahminler¹

Geçtiğimiz ay yayınlanan bültenimizde işsizlik verilerinde düşüş beklediğimizi belirtmiştik. 15 Ağustos tarihinde açıklanan Mayıs 2019 dönemi işsizlik oranı beklentimizin 0,1 puan üstünde azalarak %12,8 olarak açıklanmıştır. Tarım dışı işsizlik oranı ise yatay seyrederek %15 olarak kalmıştır. Mevsimsellikten arındırılmış tarım dışı işsizlik oranı ise 0,2 puan artarak %16,2 olarak açıklanmıştır.

Haziran dönemine ilişkin tahminlerimiz işsizlik oranlarının yeniden artışa geçeceği yönünde. Genel işsizlik oranının 0,2 puan artarak %13, tarım dışı işsizlik oranının ise 0,5 puan artarak %15,5 olarak gerçekleşeceğini öngörüyoruz. Mevsimsellikten arındırılmış tarım dışı işsizlik oranının ise 0,1 puan azalarak %16,1 oranında seyredeceğini tahmin ediyoruz. İstihdam oranının ise 0,2 puan artarak %46,3 seviyesine çıkmasını bekliyoruz.

Sanayi istihdamının Mayıs dönemi değerine ilişkin tahmin ettiğimiz rakam 5 milyon 578 bin kişi olurken, gerçekleşme 5 milyon 546 bin kişi olmuştur. Tahminlerimize göre Haziran döneminde bu sayının 5 milyon 575 bin kişi seviyesine çıkması beklenmelidir. Aşağıdaki tabloda Haziran dönemine ilişkin tahminlerimiz ve önceki tahminlerimizle gelişmelerini yer almaktadır.

1 Gelecek aya ilişkin genel ve tarım dışı işsizlik oranları ile istihdam oranı ve sanayi istihdamı tahminleri ilgili değişkenin kendi geçmiş değerleri ile GYSH ve Sanayi Üretim Endeksi(SÜE)'nin geçmiş değerleri kullanılarak yapılmaktadır.

Gösterge	Haziran 2019	Hatırlatma			
		Mayıs 2019		Nisan 2019	
	SPM Tahmin	SPM Tahmin	Gerçekleşen	SPM Tahmin	Gerçekleşen
İşsizlik Oranı (%)	13,0	12,7	12,8	13,3	13,0
Tarım Dışı İşsizlik Oranı (%)	15,5	14,7	15,0	15,3	15,0
MEA Tarım Dışı İşsizlik (%)	16,1	16,0	16,2	16,0	16,0
İstihdam Oranı (%)	46,3	46,2	46,1	46,3	46,0
Sanayi İstihdamı (Bin Kişi)	5575	5578	5546	5360	5553

Kaynak: TÜİK, SPM tahminleri

Sonuç

Haziran döneminde işsizlik verilerindeki artışın yeniden baş göstermesi beklenmelidir. Haziran döneminde ihracat Mayıs dönemine göre %31 oranında azalırken; yatırım malları ithalatı %13, ham madde ithalatı ise %22 oranında azalmıştır. Diğer yandan, sanayi üretim endeksi (SÜE) bir önceki döneme göre 24,2 puan azalmıştır. Tüm bunlar ekonomide bir yavaşlamanın sinyali olarak kabul edilebilir ve Haziran dönemi işgücü piyasalarına yansımaları da şaşırtıcı olmayacaktır. Yaptığımız sayısal tahminler de bu beklentimizi destekler niteliktedir.

