



tobb etü  
**SPM**

Sosyal Politikalar Uygulama ve Araştırma Merkezi  
Center for Social Policy Research

09/08/2019

## SANAYİDE GELİŞMELER VE İSTİHDAM EĞİLİMLERİ

Pınar KAYNAK, Araştırmacı

### Yönetici Özeti

Mart döneminde itibariyle azalmaya başlayan işsizlik oranları Nisan döneminde de azalmaya devam etmiştir. Genel işsizlik oranı 16 Temmuz tarihinde TÜİK tarafından %13 olarak açıklanırken, tarım dışı işsizlik oranı ise %15 olarak açıklanmıştır. Yani, hem genel hem de tarım dışı işsizlik oranları bir önceki döneme göre 1,1 puan azalmıştır. Diğer yandan, işsiz sayısı Mart dönemine göre %7,5 oranında azalırken, bir önceki yıla göre ise %36,2 oranında artarak 4 milyon 202 bin kişi seviyesinde seyretmiştir. İşgücü ise bir önceki döneme göre %0,2 oranında artarak 32 milyon 401 bin kişi olarak açıklanmıştır. İşgücüne katılım oranı (İKO) %52,9 seviyesinde gerçekleşmiştir. Bu oran Mart dönemi ile aynı olurken, geçen yılın aynı döneminden 0,1 puan düşüktür. Sanayi istihdamı ise 71 bin kişi artmıştır.

SPM, 15 Ağustos'ta açıklanacak Mayıs dönemi genel ve tarım dışı işsizlik oranlarının 0,3'er puan azalarak sırasıyla %12,7 ve %14,7 seviyelerinde gerçekleşmesini beklemektedir. Mevsimsellikten arındırılmış tarım dışı işsizlik oranının ise sabit kalarak %16,0 seviyesinde kalacağını tahmin etmektedir. Bu gelişmelere paralel olarak istihdam oranının 0,2 puan artarak %46,2 düzeyinde gerçekleşmesini, sanayi istihdamının ise ufak bir artışla 5 milyon 578 bin kişi seviyesine çıkmasını beklemektedir.

### TÜİK Verilerinin Seyri(Gerçekleşme)

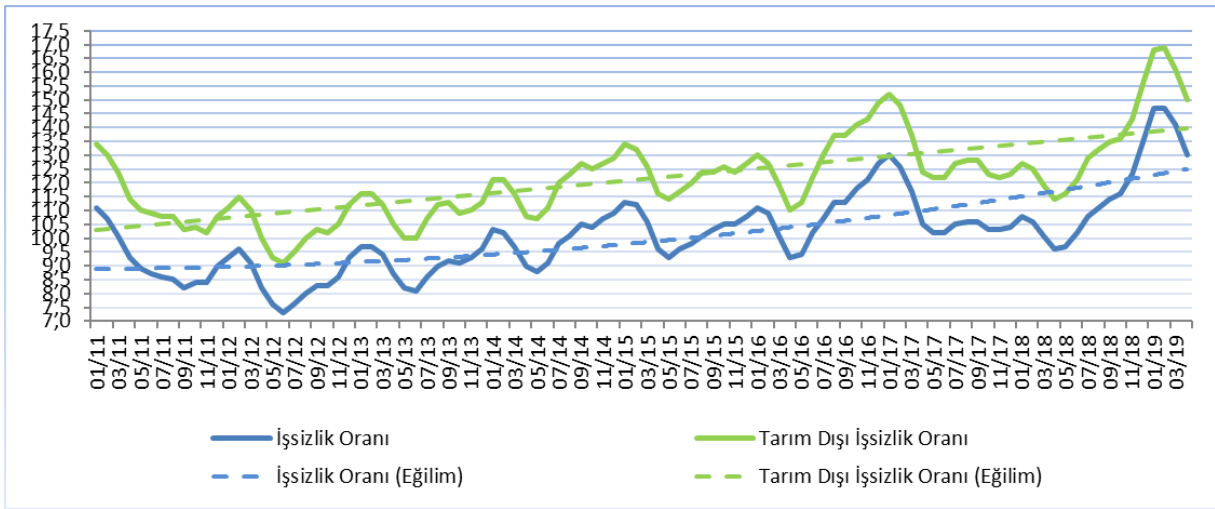
	Nisan 2018 (1)	Mart 2019 (2)	Nisan 2019 (3)	Değişim Aylık (3-2)	Değişim Yıllık (3-1)
<b>GÖSTERGE</b>					
İşsizlik oranı (%)	9,6	14,1	13,0	1,1 ↓	3,4 ↑
MA-İşsizlik oranı (%)	10,3	13,7	13,8	0,1 ↑	3,5 ↑
Tarım dışı işsizlik oranı (%)	11,4	16,1	15,0	1,1 ↓	3,6 ↑
MA-Tarım dışı işsizlik oranı (%)	12,2	16,0	16,0	0,0 ↔	3,8 ↑
İşgücü	32 095	32 339	32 401	%0,2 ↑	%1,0 ↑
MA-İşgücü	32 123	32 594	32 527	%0,2 ↓	%1,3 ↑
İşsiz	3 086	4 544	4 202	%7,5 ↓	%36,2 ↑
MA-İşsiz	3 299	4 480	4 487	%0,2 ↑	%36,0 ↑
İşgücüne katılım oranı (%)	53,0	52,9	52,9	0,0 ↔	0,1 ↓
MA-İşgücüne katılım oranı (%)	53,1	53,3	53,1	0,2 ↓	0,0 ↔
İstihdam	29 009	27 795	28 199	%1,5 ↑	%2,8 ↓
MA-İstihdam	28 824	28 114	28 040	%0,3 ↓	%2,7 ↓
Tarım	5 305	4 818	4 976	%3,3 ↑	%6,2 ↓
Sanayi	5 650	5 482	5 553	%1,3 ↑	%1,7 ↓
İnşaat	2 155	1 538	1 611	%4,7 ↑	%25,2 ↓
Hizmet	15 899	15 958	16 059	%0,6 ↑	%1,0 ↑

## İşsizlik

İşsizlik oranları Nisan döneminde de azalmaya devam etmiştir. Hem genel, hem de tarım dışı işsizlik oranları 1,1 puan azalarak sırasıyla %13 ve %15 seviyelerine inmiştir.

TÜİK, Nisan 2019 genel işsizlik oranını %13 olarak açıklamıştır. Bu oran bir önceki yılın aynı döneminden 3,4 puan yüksekken, Mart dönemi işsizlik oranından 1,1 puan düşüktür. İşsiz sayısı geçtiğimiz yılın aynı dönemine göre %36,2 oranında artmıştır. Benzer şekilde, tarım dışı işsizlik oranı da Mart dönemine göre 1,1 puan azalmış ve %15 seviyesine inmiştir. Bu oran bir önceki yılın aynı döneminden 3,6 puan yüksektir. Dolayısıyla, işsizlik oranlarındaki artış eğiliminin yerini azalma eğilimine bıraktığı görülmektedir. Genel işsizlik oranı, tarım dışı işsizlik oranı ve eğilimler Şekil 1’de gösterilmiştir. Her iki işsizlik oranında da Kasım 2012’den bu yana süregelen artış eğilimi devam etmektedir.

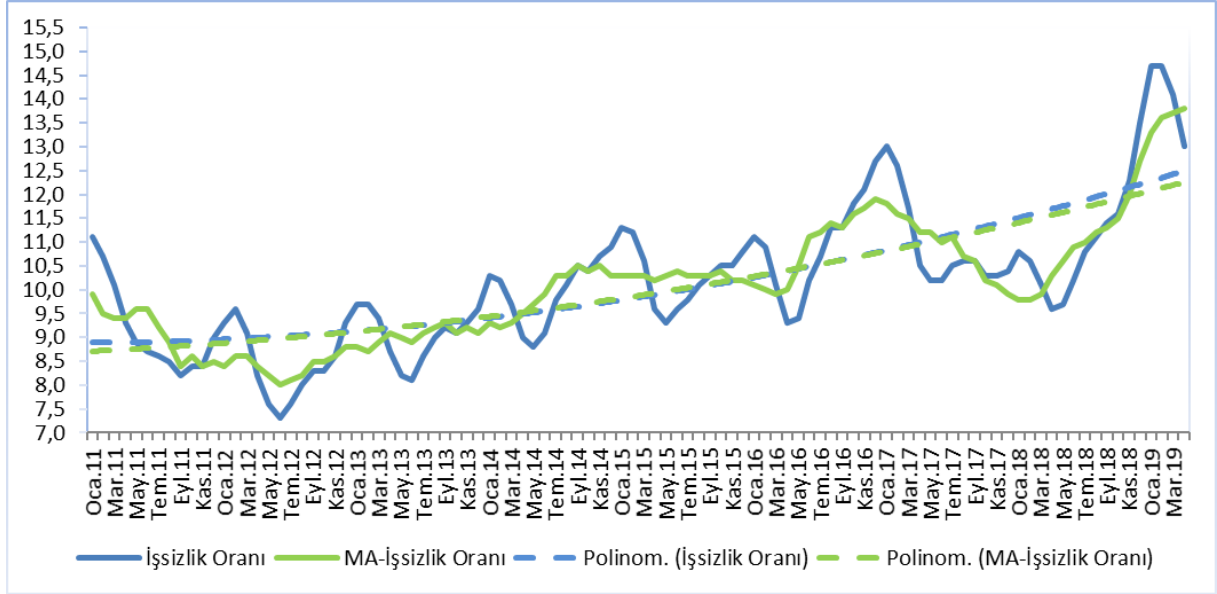
**Şekil 1:** Genel ve Tarım Dışı İşsizlik Oranları



**Kaynak: TÜİK**

Genel işsizlik oranlarından farklı olarak, mevsim etkilerinden arındırılmış (MEA) genel işsizlik oranı 0,1 puan artarak %13,8 oranına ulaşırken, MEA tarım dışı işsizlik oranı %16 olarak sabit kalmıştır. **Bu oranlar son sekiz yılın en yüksek oranlarıdır.**

**Şekil 2:** Genel İşsizlik ve Mevsimsellikten Arındırılmış İşsizlik Oranları



**Kaynak:** TÜİK

## İşgücü

Nisan döneminde işgücü, Mart dönemine göre %0,2 oranında artarak 32 milyon 401 bin kişi düzeyine çıkmıştır. Geçen yılın aynı dönemine göre ise yaklaşık %1 oranında bir artış görülmektedir. Bu da 306 bin kişinin daha işgücüne katıldığını göstermektedir. Mevsim etkilerinden arındırılmış işgücü bir önceki döneme göre 67 bin kişi azalarak 32 milyon 527 bin kişi düzeyine inmiştir. Bu da bir önceki döneme göre %0,2'lik bir daralma, geçen yılın aynı dönemine göre ise %1,3 oranında bir genişleme olduğuna işaret etmektedir.

## İşgücüne Katılım Oranı

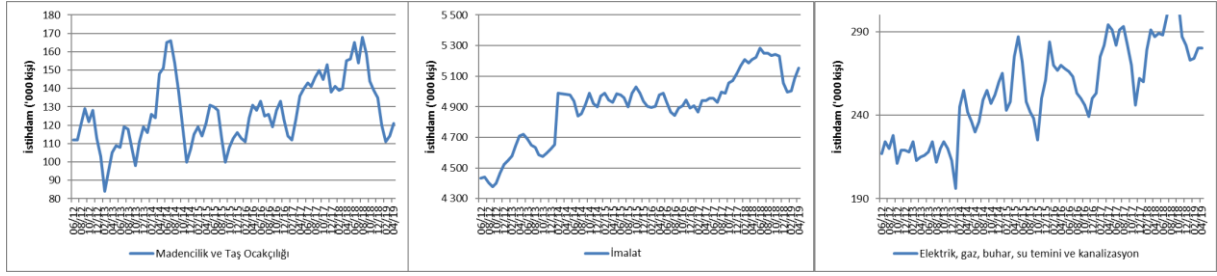
Nisan 2019 toplam işgücüne katılım oranı (İKO) %52,9 olarak açıklanmıştır. Bu oran Mart dönemi ile aynı olup, geçtiğimiz yılın aynı döneminden ise 0,1 puan düşüktür. Diğer yandan, mevsim etkilerinden arındırılmış işgücüne katılım oranı bir önceki döneme göre 0,2 puan azalarak %53,1 olarak açıklanmıştır. Bu oran geçen yılın aynı dönemine göre yata y seyretilmiştir.

## İstihdam

TÜİK Nisan 2019 istihdam oranını %46 olarak açıklamıştır. Bu oran Mart döneminden 0,6 puan yüksek olmakla beraber, geçtiğimiz yılın aynı döneminden 1,9 puan düşüktür. Diğer yandan, imalat sektöründe istihdam bir önceki döneme göre 65 bin kişi artarak 5 milyon 152 bin seviyesine çıkarken, madencilik ve taş ocaklığı ile altyapı hizmetleri sektörlerinde de toplam istihdam 7 bin kişi artmıştır. Bunlara paralel olarak, sanayi sektörü istihdamı Mart dönemine göre 71 bin kişi artmış ve 5 milyon 553 bin kişi olarak açıklanmıştır. Yıllık bazda imalat sektöründeki 55 bin kişilik; ve madencilik ve taş ocaklığı ile altyapı hizmetleri sektöründe meydana gelen 41 bin kişilik azalmaya mukabil, sanayi istihdamı yıllık olarak 97 bin kişi azalmıştır. Şekil 3'te Haziran 2012'den itibaren sanayi alt sektörlerinde yaratılan istihdam gösterilmektedir.

Sanayi istihdamı aylık olarak 71 bin kişi artmış, yıllık olarak ise 97 bin kişi azalmıştır.

Şekil 3: Sanayi Alt Sektörlerinde İstihdam Artışı

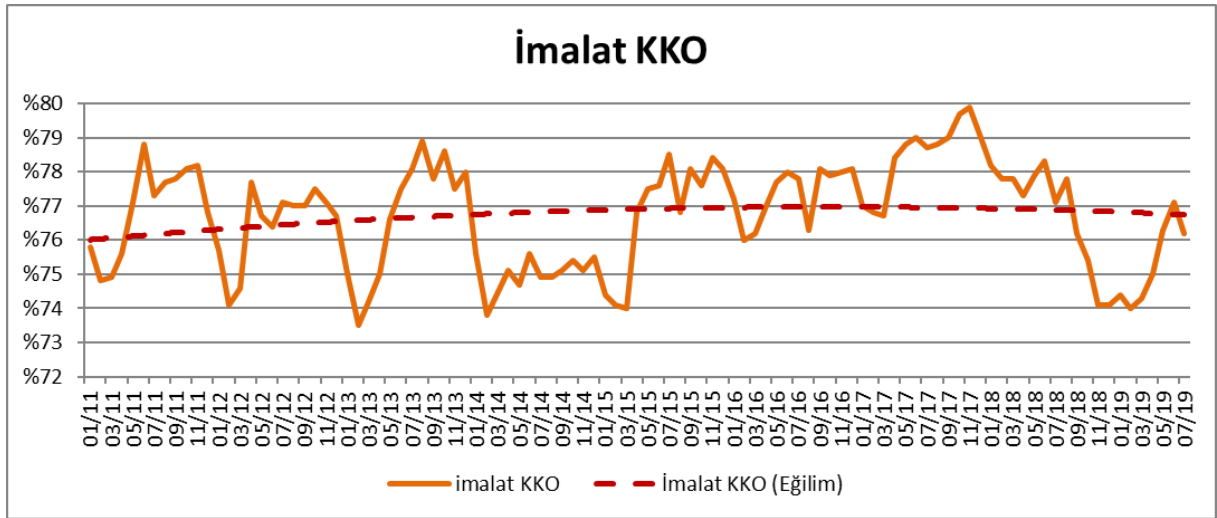


Kaynak: TÜİK

### İmalat Sanayi

İmalat sektöründe faaliyet gösteren firmaların yöneticilerinin TCMB İktisadi Yönelim Anketi'ne verdikleri yanıtlara göre hesaplanan "İmalat Sanayi Kapasite Kullanım Oranı" (KKO), Nisan döneminde geçen yılın aynı ayına göre 2,3 puan azalarak %75 seviyesinde seyretmiştir. Bu rakam Mart 2019 dönemi imalat sanayi KKO seviyesinden 0,7 puan yüksektir.

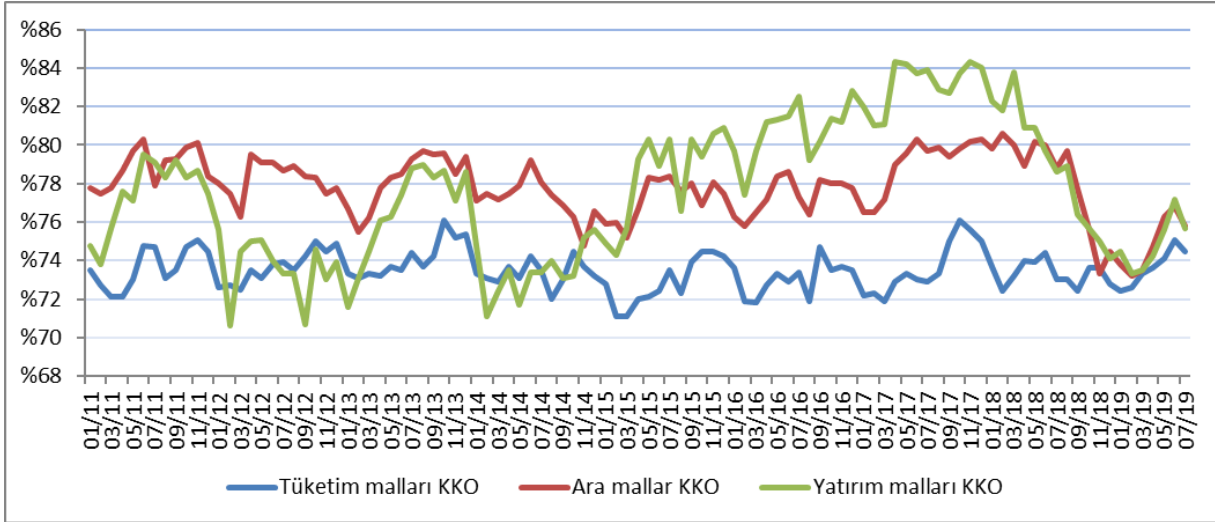
Şekil 4: İmalat Sanayinde Kapasite Kullanım Oranları ve Eğilim



Kaynak: TCMB

İmalat sanayinin üç alt ana dalı olan tüketim malları, ara mallar ve yatırım malları imalatları için kapasite kullanım oranları, Şekil 5'te gösterilmiştir.

**Şekil 5:** İmalat Sanayi Alt Sektörlerinde Kapasite Kullanım Oranı



**Kaynak:** TCMB

Nisan 2019’da tüketim malları imalatı alt sektöründeki kapasite kullanım oranı bir önceki aya göre 0,3 puan artarak %73,6 seviyesine çıkmıştır. Yine aynı dönemde ara malları imalatındaki KKO %73,5’ten %74,7’ye; yatırım malları imalatındaki KKO’nun ise %73,5’ten %74,2’ye çıkmıştır. Dolayısıyla, bütün KKO’lardaki artış eğiliminin devam ettiği görülmektedir.

#### **Tahminler<sup>1</sup>**

Geçtiğimiz ay yayınlanan bültenimizde işsizlik verilerinde frenleme beklediğimizi belirtmiştik. 16 Temmuz tarihinde açıklanan Nisan 2019 dönemi işsizlik oranları beklentilerimize paralel olarak azalmıştır. Mevsimsellikten arındırılmış tarım dışı işsizlik oranı **tahminlerimizle bire bir örtüşerek** yatay seyretmiş ve %16 olarak açıklanmıştır. Diğer yandan, hem genel hem de tarım dışı işsizlik oranları 1,1 puan azalarak sırasıyla %13 ve %15 olarak açıklanmıştır.

Mayıs dönemine ilişkin tahminlerimiz işsizlik verilerinin azalmaya devam edeceği yönünde. Genel ve tarım dışı işsizlik oranlarının 0,3’er puan azalarak sırasıyla %12,7 ve %14,7 olarak gerçekleşeceğini öngörüyoruz. Mevsimsellikten arındırılmış tarım dışı işsizlik oranının ise yine sabit seyrederek %16 oranında kalacağını tahmin ediyoruz. İstihdam oranının ise 0,2 puan artarak %46,2 seviyesine çıkmasını bekliyoruz.

Sanayi istihdamının Nisan dönemi değerine ilişkin tahmin ettiğimiz rakam 5 milyon 360 bin kişi olurken, gerçekleşme 5 milyon 553 bin kişi olmuştur. Tahminlerimize göre Mayıs döneminde bu sayının 5 milyon 578 bin kişiye çıkması beklenmelidir. Aşağıdaki tabloda Mayıs dönemine ilişkin tahminlerimiz ve önceki tahminlerimizle gerçekleşmeleri yer almaktadır.

<sup>1</sup> Gelecek aya ilişkin genel ve tarım dışı işsizlik oranları ile istihdam oranı ve sanayi istihdamı tahminleri ilgili değişkenin kendi geçmiş değerleri ile GYSH ve Sanayi Üretim Endeksi(SÜE)’nin geçmiş değerleri kullanılarak yapılmaktadır.

Gösterge	Mayıs 2019	Hatırlatma			
		Nisan 2019		Mart 2019	
	SPM Tahmin	SPM Tahmin	Gerçekleşen	SPM Tahmin	Gerçekleşen
İşsizlik Oranı (%)	12,7	13,3	13,0	13,9	14,1
Tarım Dışı İşsizlik Oranı (%)	14,7	15,3	15,0	16,1	16,1
MEA Tarım Dışı İşsizlik (%)	16,0	16,0	16,0	15,7	16,0
İstihdam Oranı (%)	46,2	46,3	46,0	45,6	45,4
Sanayi İstihdamı (Bin Kişi)	5578	5360	5553	5442	5482

Kaynak: TÜİK, SPM tahminleri

### Sonuç

İşsizlik verilerinde Mart döneminden beri gözlediğimiz aşağı yönlü trendin Mayıs döneminde de devam etmesi beklenmelidir. Mayıs döneminde ihracat bir önceki döneme göre %10 artarken, yatırım malları ithalatı %7, ham madde ithalatı ise %1 oranında artmıştır. Bu gelişmeler ekonomide ufak bir toparlanmanın işareti sayılabilir ve işgücü piyasasına yansımaları da şaşkıncı olmayacaktır. Nitekim, yaptığımız sayısal tahminler de bu beklentimizi destekler niteliktedir.

