

## SANAYİDE GELİŞMELER VE İSTİHDAM EĞİMLERİ

Pınar KAYNAK, Araştırmacı

### Yönetici Özeti

Şubat döneminde son sekiz yılın zirvesini gören işsizlik oranı Mart döneminde azalmaya başlamış ve TÜİK tarafından %14,1 olarak açıklamıştır. Diğer yandan, işsiz sayısı Şubat dönemine göre %4 oranında azalırken, bir önceki yıla göre ise %41,6 oranında artarak 4 milyon 544 bin kişi seviyesine inmiştir. İşgücü ise bir önceki döneme göre %0,8 oranında artarak 32 milyon 339 bin kişi olarak açıklanmıştır. İşgücüne katılım oranı (İKO) %52,9 seviyesinde gerçekleşmiştir. Bu oran Şubat döneminden 0,4, geçen yılın aynı döneminden 0,5 puan yüksektir. Sanayi istihdamı ise Şubat dönemine göre 94 bin kişi artmıştır.

SPM, 16 Temmuz'da açıklanacak Nisan dönemi genel işsizlik oranının 0,8 puan, tarım dışı işsizlik oranının ise 0,8 puan azalarak sırasıyla %13,3 ve %15,3 seviyelerinde gerçekleşmesini beklemektedir. Mevsimsellikten arındırılmış tarım dışı işsizlik oranının ise sabit kalarak %16,0 seviyesinde kalacağını tahmin etmektedir. Bu gelişmelere paralel olarak istihdam oranının 0,9 puan artarak %46,3 düzeyinde gerçekleşmesini, sanayi istihdamının ise ufak bir azalışla 5 milyon 360 bin kişi seviyesine çıkmasını beklemektedir.

### TÜİK Verilerinin Seyri(Gerçekleşme)

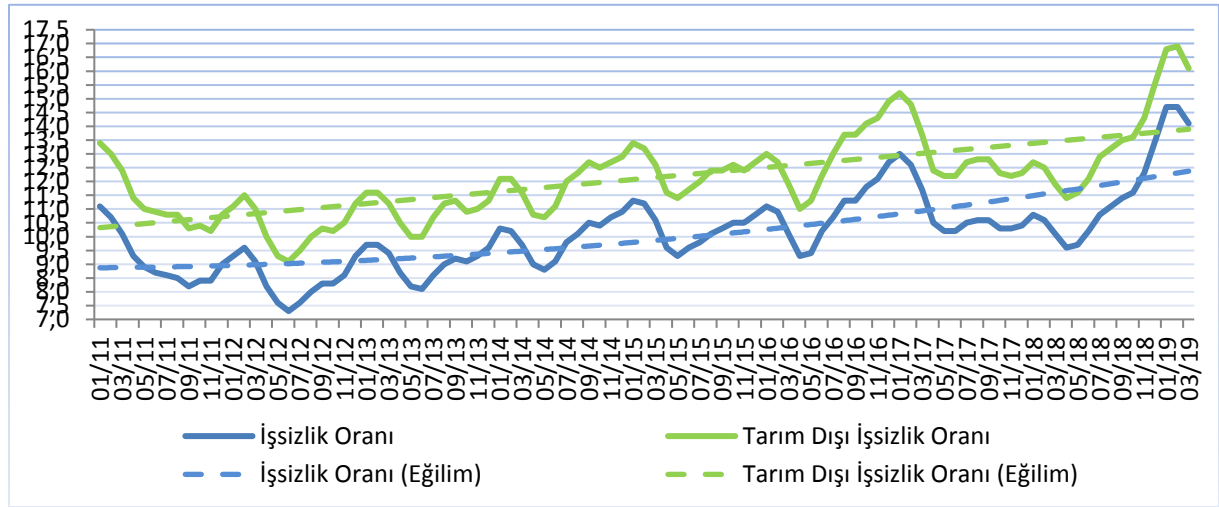
GÖSTERGE	Mart	Şubat	Mart	Değişim	Değişim
	2018	2019	2019	Aylık	Yıllık
	(1)	(2)	(3)	(3-2)	(3-1)
İşsizlik oranı (%)	10,1	14,7	14,1	0,6 ↓	4,0 ↑
MA-İşsizlik oranı (%)	9,9	13,6	13,7	0,1 ↑	3,8 ↑
Tarım dışı işsizlik oranı (%)	11,9	16,9	16,1	0,8 ↑	4,2 ↑
MA-Tarım dışı işsizlik oranı (%)	11,8	15,8	16,0	0,2 ↑	4,2 ↑
İşgücü	31 709	32 084	32 339	%0,8 ↑	%2,0 ↑
MA-İşgücü	32 042	32 493	32 633	%0,4 ↑	%1,8 ↑
İşsiz	3 210	4 730	4 544	%3,9 ↓	%41,6 ↑
MA-İşsiz	3 178	4 419	4 487	%1,5 ↑	%41,2 ↑
İşgücüne katılım oranı (%)	52,4	52,5	52,9	0,4 ↑	0,5 ↑
MA-İşgücüne katılım oranı (%)	53,0	53,2	53,3	0,1 ↑	0,3 ↑
İstihdam	28 499	27 355	27 795	%1,6 ↑	%2,5 ↓
MA-İstihdam	28 864	28 074	28 146	%0,3 ↑	%2,5 ↓
Tarım	5 058	4 687	4 818	%2,8 ↑	%4,7 ↓
Sanayi	5 618	5 388	5 482	%1,7 ↑	%2,4 ↓
İnşaat	2 069	1 488	1 538	%3,4 ↑	%25,7 ↓
Hizmet	15 755	15 792	15 958	%1,1 ↑	%1,3 ↑

## İşsizlik

İşsizlik oranları Mart dönemi itibariyle azalmaya başlamıştır. Mart döneminde işsizlik oranı %14,1 seviyesine inerken; tarım dışı işsizlik oranı ise 0,8 puan azalarak %16,1 olarak açıklanmıştır.

TÜİK, Mart 2019 genel işsizlik oranını %14,1 olarak açıklamıştır. Bu oran bir önceki yılın aynı döneminden 4 puan yüksekken, Şubat dönemi işsizlik oranından 0,6 puan düşüktür. İşsiz sayısı geçtiğimiz yılın aynı dönemine göre %41,6 oranında artmıştır. Tarım dışı işsizlik oranı ise Şubat dönemine göre 0,8 puan azalmış ve %16,1 seviyesine inmiştir. Bu oran bir önceki yılın aynı döneminden 4,2 puan yüksektir. Dolayısıyla, işsizlik oranlarındaki artış eğiliminin yerini azalma eğilimine bıraktığı görülmektedir. Genel işsizlik oranı, tarım dışı işsizlik oranı ve eğilimler Şekil 1’de gösterilmiştir. Her iki işsizlik oranında da Kasım 2012’den bu yana süregelen artış eğilimi devam etmektedir.

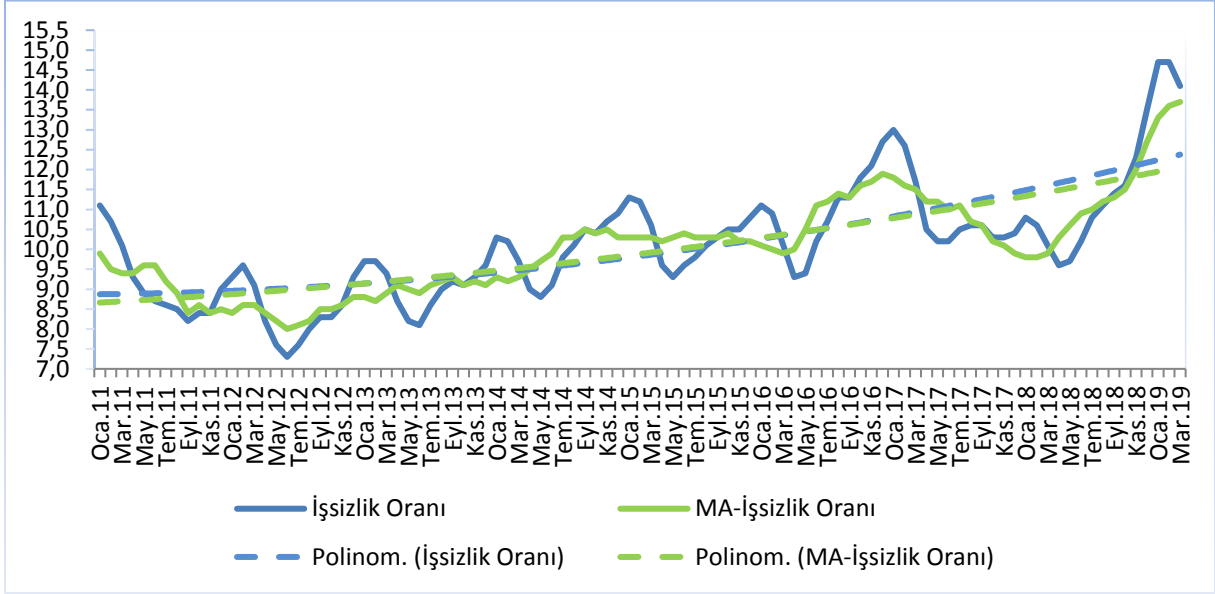
**Şekil 1:** Genel ve Tarım Dışı İşsizlik Oranları



Kaynak: TÜİK

Genel işsizlik oranlarının tersine, hem mevsim etkilerinden arındırılmış (MEA) genel hem de tarım dışı işsizlik oranları artmaya devam etmiştir. Bir önceki döneme göre MEA işsizlik oranı 0,1 puan, MEA tarım dışı işsizlik oranı ise 0,2 puan artarak sırasıyla %13,7 ve %16 seviyelerine ulaşmıştır. **Bu oranlar da son sekiz yılın en yüksek oranlarıdır.**

**Şekil 2:** Genel İşsizlik ve Mevsimsellikten Arındırılmış İşsizlik Oranları



Kaynak: TÜİK

## İşgücü

Mart döneminde işgücü, Şubat dönemine göre %0,8 oranında artarak 32 milyon 339 bin kişi düzeyine çıkmıştır. Geçen yılın aynı dönemine göre ise yaklaşık %2 oranında bir artış görülmektedir. Bu da 630 bin kişinin daha işgücüne katıldığını göstermektedir. Mevsim etkilerinden arındırılmış işgücü bir önceki döneme göre 140 bin kişi artarak 32 milyon 633 bin kişi düzeyine yükselmiştir. Bu da bir önceki döneme göre %0,4, geçen yılın aynı dönemine göre ise %1,8 oranında bir genişleme olduğuna işaret etmektedir.

## İşgücüne Katılım Oranı

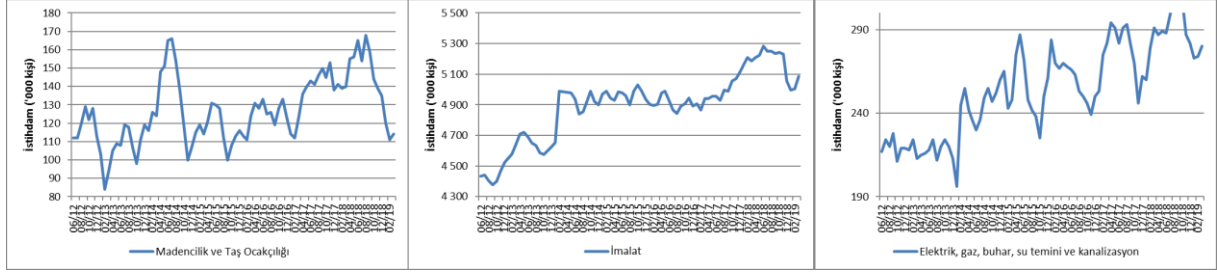
Mart 2019 toplam işgücüne katılım oranı (İKO) %52,9 olarak açıklanmıştır. Bu oran Şubat döneminden 0,4 puan, geçtiğimiz yılın aynı döneminden ise 0,5 puan yüksektir. Diğer yandan, mevsim etkilerinden arındırılmış işgücüne katılım oranı bir önceki döneme göre 0,1 puan artarak %53,3 olarak açıklanmıştır. Bu oran geçen yılın aynı döneminden 0,3 puan yüksektir.

## İstihdam

TÜİK Mart 2019 istihdam oranını %45,4 olarak açıklamıştır. Bu oran Şubat döneminden 0,6 puan yüksek olmakla beraber, geçtiğimiz yılın aynı döneminden 1,7 puan düşüktür. Diğer yandan, imalat sektöründe istihdam bir önceki döneme göre 85 bin kişi artarak 5 milyon 87 bin seviyesine çıkarken, madencilik ve taş ocakçılığı ile altyapı hizmetleri sektörlerinde de toplam istihdam 9 bin kişi artmıştır. Bunlara paralel olarak, sanayi sektörü istihdamı Şubat dönemine göre 94 bin kişi artmış ve 5 milyon 481 bin kişi olarak açıklanmıştır. Yıllık bazda imalat sektöründeki 99 bin kişilik; madencilik ve taş ocakçılığı ile altyapı hizmetleri sektöründe meydana gelen 37 bin kişilik azalmaya mukabil, sanayi istihdamı yıllık olarak 136 bin kişi azalmıştır. Şekil 3'te Haziran 2012'den itibaren sanayi alt sektörlerinde yaratılan istihdam gösterilmektedir.

Sanayi istihdamı aylık olarak 94 bin kişi artmış, yıllık olarak ise 136 bin kişi azalmıştır.

Şekil 3: Sanayi Alt Sektörlerinde İstihdam Artışı

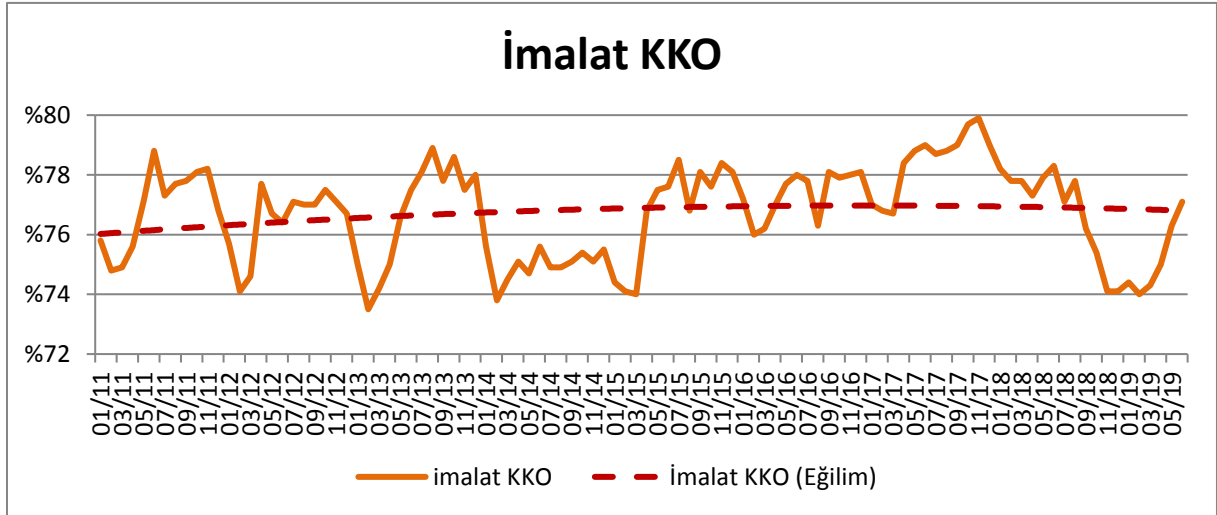


Kaynak: TÜİK

### İmalat Sanayi

İmalat sektöründe faaliyet gösteren firmaların yöneticilerinin TCMB İktisadi Yönelim Anketi'ne verdikleri yanıtlara göre hesaplanan "İmalat Sanayi Kapasite Kullanım Oranı" (KKO), Mart döneminde geçen yılın aynı ayına göre 3,5 puan azalarak %74,3 seviyesinde seyretmiştir. Bu rakam Şubat 2019 dönemi imalat sanayi KKO seviyesinden 0,3 puan yüksektir.

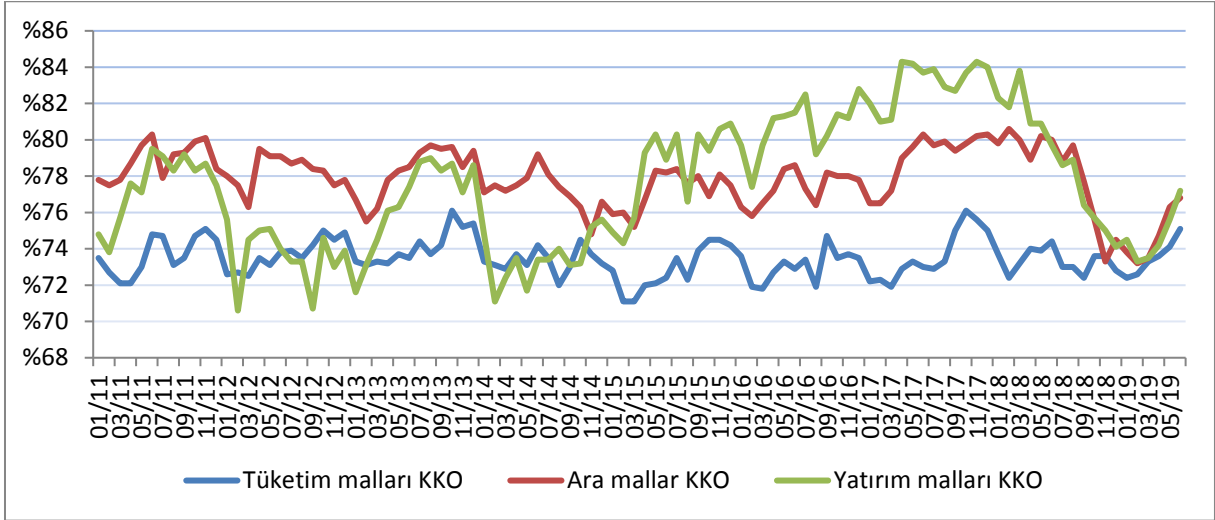
Şekil 4: İmalat Sanayinde Kapasite Kullanım Oranları ve Eğilim



Kaynak: TCMB

İmalat sanayinin üç alt ana dalı olan tüketim malları, ara mallar ve yatırım malları imalatları için kapasite kullanım oranları, Şekil 5'te gösterilmiştir.

**Şekil 5:** İmalat Sanayi Alt Sektörlerinde Kapasite Kullanım Oranı



**Kaynak:** TCMB

Mart 2019'da tüketim malları imalatı alt sektöründeki kapasite kullanım oranı bir önceki aya göre 0,7 puan artarak %73,3 seviyesine çıkmıştır. Yine aynı dönemde ara malları imalatındaki KKO %73,2'den %73,5'e; yatırım malları imalatındaki KKO'nun ise %73,3'ten %73,5'e çıktığı görülmektedir. Dolayısıyla, tüketim malları KKO'sunda artış eğiliminin devam ettiği görülürken, ara ve yatırım malları KKO'larının da azalma eğiliminden artış eğilimine geçtiği görülmektedir.

### Tahminler<sup>1</sup>

Geçtiğimiz ay yayınlanan bültenimizde işsizlik verilerinde düşüş beklediğimizi belirtmiştik. 17 Haziran tarihinde açıklanan Mart 2019 dönemi işsizlik oranları beklentilerimize paralel düzeyde artmıştır. Tarım dışı işsizlik oranı **tahminlerimizle bire bir örtüşerek** 0,8 puan azalmış ve %16,1 olarak açıklanmıştır. Genel işsizlik oranı ise 0,6 puan azalarak %14,1 seviyesinde seyretmiştir. Mevsimsellikten arındırılmış tarım dışı işsizlik oranı ise 0,2 puan artarak %16 olarak açıklanmıştır.

Nisan dönemine ilişkin tahminlerimiz işsizlik verilerindeki azalmanın devam edeceği yönünde. Genel işsizlik oranının 0,8 puan azalarak %13,3, tarım dışı işsizlik oranının ise 0,8 puan azalarak %15,3 olarak gerçekleşeceğini öngörüyoruz. Mevsimsellikten arındırılmış tarım dışı işsizlik oranının ise sabit kalarak %16 oranında seyredeceğini tahmin ediyoruz. İstihdam oranının ise 0,9 puan artarak %46,3 seviyesine çıkmasını bekliyoruz.

Sanayi istihdamının Mart dönemi değerine ilişkin tahmin ettiğimiz rakam 5 milyon 442 bin kişi olurken, gerçekleşme 5 milyon 482 bin kişi olmuştur. Tahminlerimize göre Nisan döneminde bu sayının 5 milyon 360 bin kişi inmesi beklenmelidir. Aşağıdaki tabloda Nisan dönemine ilişkin tahminlerimiz ve önceki tahminlerimizle gerçekleşmeleri yer almaktadır.

<sup>1</sup> Gelecek aya ilişkin genel ve tarım dışı işsizlik oranları ile istihdam oranı ve sanayi istihdamı tahminleri ilgili değişkenin kendi geçmiş değerleri ile GYSH ve Sanayi Üretim Endeksi(SÜE)'nin geçmiş değerleri kullanılarak yapılmaktadır.

Gösterge	Nisan 2019	Hatırlatma			
		Mart 2019		Şubat 2019	
	SPM Tahmin	SPM Tahmin	Gerçekleşen	SPM Tahmin	Gerçekleşen
İşsizlik Oranı (%)	13,3	13,9	14,1	14,9	14,7
Tarım Dışı İşsizlik Oranı (%)	15,3	16,1	16,1	17,1	16,9
MEA Tarım Dışı İşsizlik (%)	16,0	15,7	16,0	15,8	15,8
İstihdam Oranı (%)	46,3	45,6	45,4	44,5	44,8
Sanayi İstihdamı (Bin Kişi)	5360	5442	5482	5360	5388

Kaynak: TÜİK, SPM tahminleri

### Sonuç

Nisan döneminde işsizlik verilerindeki artışın frenlemesi beklenmelidir. Mart döneminde ihracat Şubat dönemine göre %14 oranında, ham madde ithalatı ise %17 oranında artmıştır. Diğer yandan, sanayi üretim endeksi (SÜE) bir önceki döneme göre 1,5 puan artmıştır. Tüm bu veriler ekonomide yeniden bir kıpırdanmanın habercisi sayılabilir ve Nisan dönemi işgücü piyasalarına yansımaları şaşırtıcı olmayacaktır. Yaptığımız sayısal tahminler de bu beklentimizi destekler niteliktedir.

