



tobb etü  
**SPM**

Sosyal Politikalar Uygulama ve Araştırma Merkezi  
Center for Social Policy Research

10/04/2019

## SANAYİDE GELİŞMELER VE İSTİHDAM EĞİLİMLERİ

Pınar KAYNAK, Araştırmacı

### Yönetici Özeti

TÜİK, Aralık 2018 işsizlik oranını %13,5 olarak açıklamıştır. İşsiz sayısı Kasım dönemine göre %8,1 oranında artarak 4 milyon 302 bin kişi seviyesine çıkarken, işgücü %1 oranında azalarak 31 milyon 957 bin kişi olarak açıklanmıştır. İşgücüne katılım oranı (İKO) ise %52,4 seviyesinde gerçekleşmiştir. Bu oran Kasım döneminden 0,6 puan düşüken, geçen yılın aynı dönemi ile aynıdır. Sanayi istihdamı Kasım dönemine göre 182 bin kişi azalmıştır.

SPM, 15 Nisan'da açıklanacak Ocak dönemi işsizlik verilerindeki artışın devam etmesini öngörmektedir. Hem genel hem de tarım dışı işsizlik oranlarının 1,1'er puan artarak sırasıyla %14,6 ve %16,7 düzeylerinde seyretmesini tahmin etmektedir. Bu gelişmelere paralel olarak, mevsimsellikten arındırılmış tarım dışı işsizlik oranının 0,1 puan artarak %15; istihdam oranının ise 0,7 puan azalarak %44,7 seviyelerinde gerçekleşmelerini beklemektedir. Sanayi istihdamının ise azalarak 5 milyon 416 bin kişi olarak açıklanmasını beklemektedir.

### TÜİK Verilerinin Seyri(Gerçekleşme)

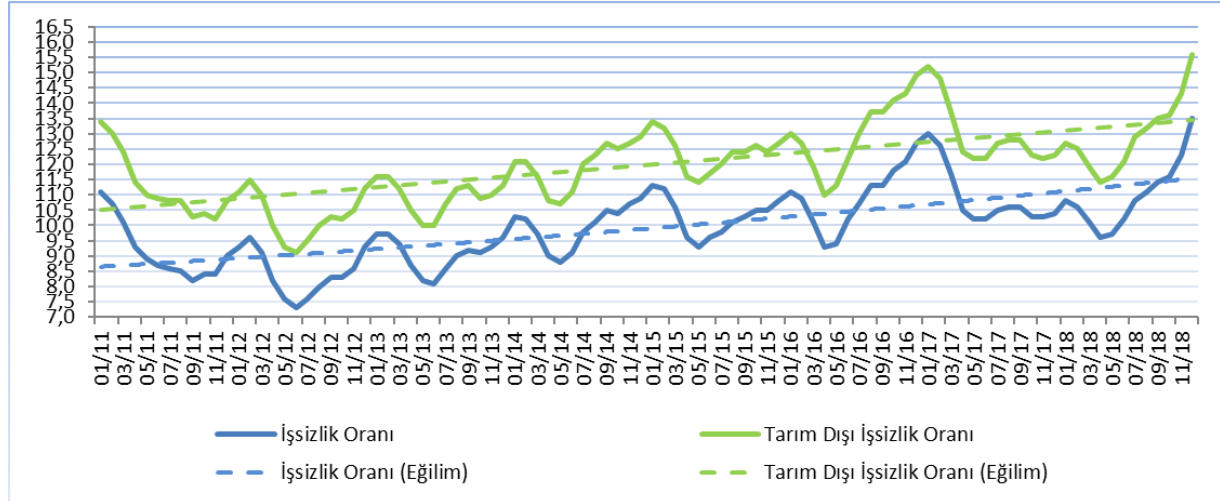
GÖSTERGE	Aralık	Kasım	Aralık	Değişim Aylık (3-2)	Değişim Yıllık (3-1)
	2017 (1)	2018 (2)	2018 (3)		
İşsizlik oranı (%)	10,4	12,3	13,5	1,2 ↑	3,1 ↑
MA-İşsizlik oranı (%)	9,8	12,1	12,7	0,6 ↑	2,9 ↑
Tarımdışı işsizlik oranı (%)	12,3	14,3	15,6	1,3 ↑	3,3 ↑
MA-Tarımdışı işsizlik oranı (%)	11,7	14,2	14,9	0,7 ↑	3,2 ↑
İşgücü	31 579	32 295	31 957	%1,0 ↓	%1,2 ↑
MA-İşgücü	32 063	32 489	32 368	%0,4 ↓	%1,0 ↑
İşsiz	3 291	3 981	4 302	%8,1 ↑	%30,7 ↑
MA-İşsiz	3 150	3 930	4 106	%4,5 ↑	%30,3 ↑
İşgücüne katılım oranı (%)	52,4	53,0	52,4	0,6 ↓	0,0 ↔
MA-İşgücüne katılım oranı (%)	53,2	53,4	53,1	0,3 ↓	-0,1 ↓
İstihdam	28 288	28 314	27 655	%2,3 ↓	%2,2 ↓
MA-İstihdam	28 913	28 559	28 262	%1,0 ↓	%2,3 ↓
Tarım	5 170	5 023	4 795	%4,5 ↓	%7,3 ↓
Sanayi	5 514	5 656	5 474	%3,2 ↓	%0,7 ↓
İnşaat	2 057	1 838	1 615	%12,1 ↓	%21,5 ↓
Hizmet	15 546	15 796	15 770	%0,2 ↓	%1,4 ↑

## İşsizlik

Aralık döneminde işsizlik oranları ciddi biçimde artmaya devam etmiştir. Genel işsizlik oranı 1,2 puan, tarım dışı işsizlik oranı ise 1,3 puan artmıştır ve sırasıyla %13,5 ve %15,6 seviyelerine yükselmiştir.

TÜİK, Aralık 2018 genel işsizlik oranını %13,5 olarak açıklamıştır. Bu oran bir önceki yılın aynı döneminden 3,1 puan, Kasım 2018 dönemi işsizlik oranından ise 1,2 puan yüksektir. İşsiz sayısı geçtiğimiz yılın aynı dönemine göre %30,7 oranında artmıştır. Benzer olarak, tarım dışı işsizlik oranı da Kasım dönemine göre 1,3 puan artmış ve %15,6 seviyesine çıkmıştır. Bu oran bir önceki yılın aynı döneminden 3,3 puan yüksektir. Dolayısıyla, işsizlik oranlarındaki artış eğiliminin devam ettiği görülmektedir. *Bu oranlar son sekiz yılın en yüksek oranlarıdır.* Genel işsizlik oranı, tarım dışı işsizlik oranı ve eğilimler Şekil 1'de gösterilmiştir. Her iki işsizlik oranında da Kasım 2012'den buyana süregelen artış eğilimi devam etmektedir.

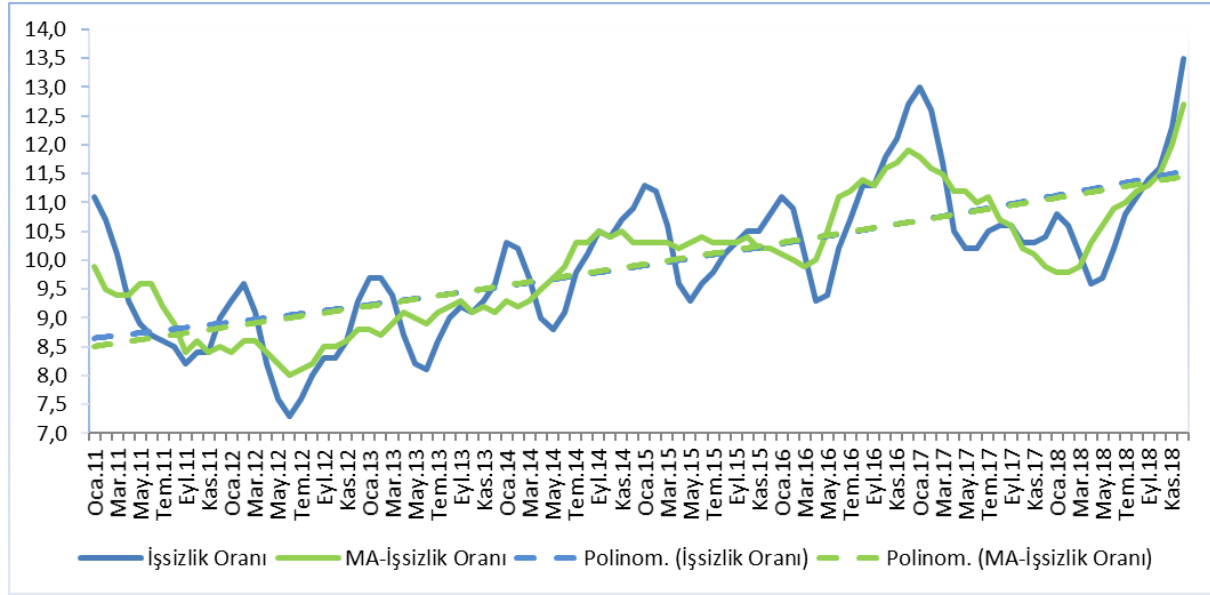
Şekil 1: Genel ve Tarım Dışı İşsizlik Oranları



Kaynak: TÜİK

Bunlara paralel olarak, mevsim etkilerinden arındırılmış genel işsizlik oranı bir önceki döneme göre 0,6 puan, mevsim etkilerinden arındırılmış tarım dışı işsizlik oranı ise 0,7 puan artarak sırasıyla %12,7 ve %14,9 oranlarına ulaşmıştır. *Bu oranlar da yine son sekiz yılın en yüksek oranlarıdır.*

**Şekil 2: Genel İşsizlik ve Mevsimsellikten Arındırılmış İşsizlik Oranları**



**Kaynak: TÜİK**

## İşgücü

Aralık döneminde işgücü, Kasım dönemine göre %1 oranında azalarak 31 milyon 957 bin kişi olarak açıklanmıştır. Geçen yılın aynı dönemine göre ise %1,2 oranında bir artış görülmektedir. Bu da 378 bin kişinin daha işgücüne katıldığını göstermektedir. Mevsim etkilerinden arındırılmış işgücü bir önceki döneme göre 121 bin kişi azalarak 32 milyon 368 bin kişi seviyesine inmiştir. Bu da bir önceki döneme göre %0,4 bir daralma, geçen yılın aynı dönemine göre ise %0,95 oranında bir genişleme olduğunu işaret etmektedir.

## İşgücüne Katılım Oranı

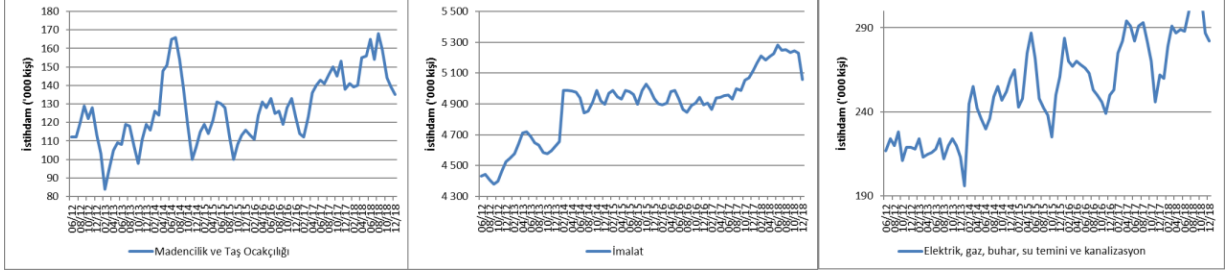
Aralık 2018 toplam işgücüne katılım oranı (İKO) %52,4 olarak açıklanmıştır. Bu oran Kasım döneminden 0,6 puan düşük olmakla beraber geçen yılın aynı dönemini ile aynıdır. Diğer yandan, mevsim etkilerinden arındırılmış işgücüne katılım oranı Kasım dönemine göre 0,3 puan azalarak %53,1 olarak açıklanmıştır. Bu oran geçen yılın aynı döneminden 0,1 puan düşüktür.

## İstihdam

Aralık 2018'de imalat sektöründe istihdam bir önceki döneme göre 173 bin kişi azalarak 5 milyon 57 bin seviyesine inerken, madencilik ve taş ocakçılığı ile altyapı hizmetleri sektörlerinde de toplam istihdam 9 bin kişi azalmıştır. Bunlara paralel olarak sanayi sektörü istihdamı Kasım dönemine göre 182 bin kişi azalarak 5 milyon 474 bin kişi seviyesine inmiştir. Yıllık bazda imalat sektöründeki 57 bin kişilik azalma ve madencilik ve taş ocakçılığı ile altyapı hizmetleri sektöründe meydana gelen 17 bin kişilik artışa mukabil, sanayi istihdamı yıllık olarak 40 bin kişi azalmıştır. Şekil 3'te Haziran 2012'den itibaren sanayi alt sektörlerinde yaratılan istihdam gösterilmektedir.

*Sanayi istihdamı aylık olarak 182 bin kişi, yıllık olarak ise 40 bin kişi azalmıştır.*

**Şekil 3: Sanayi Alt Sektörlerinde İstihdam Artışı**

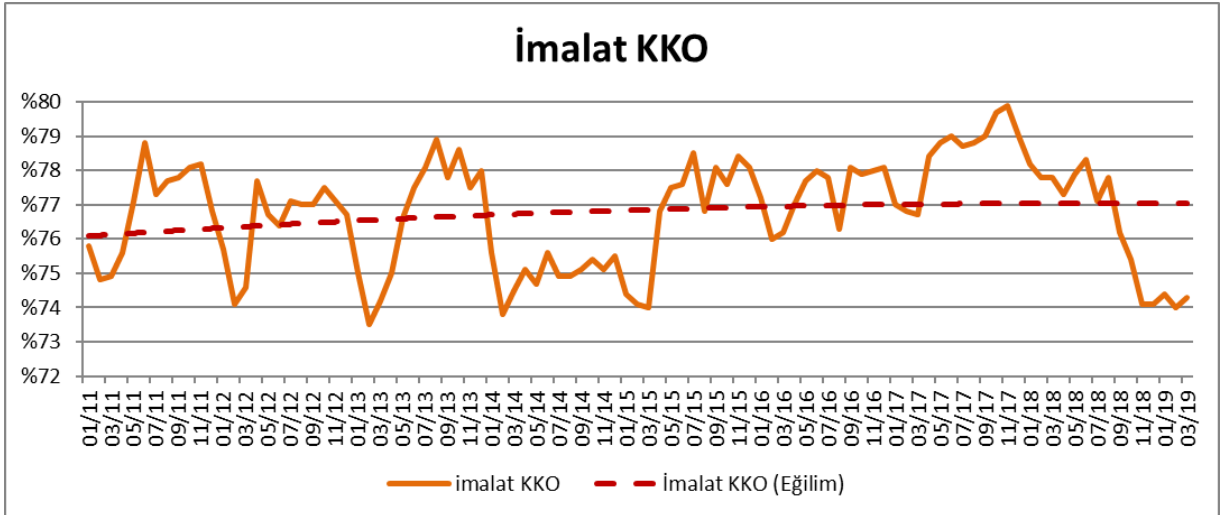


**Kaynak: TÜİK**

### İmalat Sanayi

İmalat sektöründe faaliyet gösteren firmaların yöneticilerinin TCMB İktisadi Yönelim Anketi'ne verdikleri yanıtlara göre hesaplanan "İmalat Sanayi Kapasite Kullanım Oranı" (KKO), Aralık döneminde geçen yılın aynı ayına göre 4,9 puan azalarak %74,1 seviyesinde seyretmiştir. Bu rakam Kasım 2018 dönemi imalat sanayi KKO seviyesiyle aynıdır.

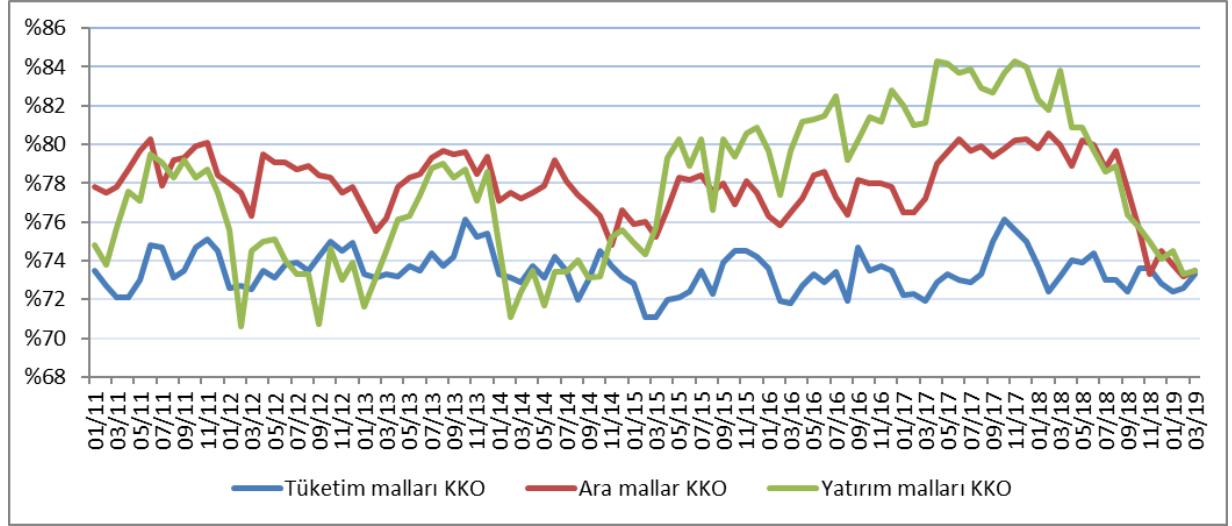
**Şekil 4: İmalat Sanayinde Kapasite Kullanım Oranları ve Eğilim**



**Kaynak: TCMB**

İmalat sanayinin üç alt ana dalı olan tüketim malları, ara mallar ve yatırım malları imalatları için kapasite kullanım oranları, Şekil 5'te gösterilmiştir.

**Şekil 5: İmalat Sanayi Alt Sektörlerinde Kapasite Kullanım Oranı**



**Kaynak: TCMB**

Aralık 2018'de tüketim malları imalatı alt sektöründeki kapasite kullanım oranı bir önceki aya göre 0,8 puan azalarak %72,8 düzeyinde seyretmiştir. Yine aynı dönemde ara malları imalatındaki KKO %73,3'ten %74,5'e çıkarken; yatırım malları imalatındaki KKO ise %75'ten %74,1'e inmiştir. Dolayısıyla, tüketim ve yatırım malları KKO'larının azalma eğiliminde devam ettiği gözlenirken, tam tersine ara malları KKO'sunun düşüş eğiliminden artış eğilimine geçtiği görülmektedir.

### Tahminler<sup>1</sup>

Geçtiğimiz ay yayımlanan bültenimizde işsizlik verilerindeki artışın devam etmesini beklediğimizi belirtmiştik. 15 Mart tarihinde açıklanan Aralık 2018 dönemi işsizlik verileri beklentilerimize paralel olarak artmakla birlikte tahminimizi aşmıştır. Genel işsizlik oranı %13,5 olarak açıklanırken tarım dışı işsizlik oranı %15,6 olarak açıklanmıştır. Mevsimsellikten arındırılmış tarım dışı işsizlik oranı ise yine beklentimize paralel olarak artmış ve %14,9 seviyesinde seyretmiştir.

Ocak 2019 dönemine ilişkin tahminlerimiz işsizlik verilerindeki artışın aynı şiddetle devam etmesi yönünde. Hem genel hem de tarım dışı işsizlik oranlarının 1,1 puan artarak sırasıyla %14,6 ve %16,7 düzeylerinde seyretmesini öngörüyoruz. Mevsimsellikten arındırılmış tarım dışı işsizlik oranının ise 0,1 puan artarak %15 olarak gerçekleşmesini tahmin ediyoruz. Diğer yandan, istihdam oranının 0,7 puan azalarak %44,7 olarak açıklanmasını bekliyoruz.

Sanayi istihdamının Aralık dönemi değerine ilişkin tahmin ettiğimiz rakam 5 milyon 661 bin kişi olurken, gerçekleşme 5 milyon 474 bin kişi olmuştur. Tahminlerimize göre Ocak döneminde bu sayının 5 milyon 416 bin kişi seviyesinde seyretmesi beklenmelidir. Aşağıdaki tabloda Ocak dönemine ilişkin tahminlerimiz ve önceki tahminlerimizle gerçekleştirmeleri yer almaktadır.

<sup>1</sup> Gelecek aya ilişkin genel ve tarım dışı işsizlik oranları ile istihdam oranı ve sanayi istihdamı tahminleri ilgili değişkenin kendi geçmiş değerleri ile GYSH ve Sanayi Üretim Endeksi(SÜE)'nin geçmiş değerleri kullanılarak yapılmaktadır.

Gösterge	Ocak 2019	Hatırlatma			
		Aralık 2018		Kasım 2018	
	SPM Tahmin	SPM Tahmin	Gerçekleşen	SPM Tahmin	Gerçekleşen
İşsizlik Oranı (%)	14,6	13,0	13,5	11,9	12,3
Tarım Dışı İşsizlik Oranı (%)	16,7	15,1	15,6	14,0	14,3
MEA Tarım Dışı İşsizlik (%)	15,0	14,5	14,9	14,0	14,1
İstihdam Oranı (%)	44,7	45,9	45,4	47,0	46,5
Sanayi İstihdamı (Bin Kişi)	5416	5661	5474	5652	5656

Kaynak: TÜİK, SPM tahminleri

### Sonuç

Ocak döneminde işsizlik verilerindeki artışın devam etmesi beklenmelidir. 2018 yılının 3. çeyreğinde gayrisafı sabit sermaye oluşumu %4 küçülmüştür. Diğer yandan yine aynı dönemde ihracat, Aralık 2018 dönemine göre %4,5 oranında; yatırım malları ithalatı ise %36 oranında azalmıştır. Mevsim ve takvim etkilerinden arındırılmış sanayi üretim endeksinde ise (SÜE) 0,6 puanlık bir azalma görülmektedir. Tüm bu gelişmelerin Ocak dönemi işgücü piyasalarına yansımaları şaşırtıcı olmayacaktır. Yaptığımız sayısal tahminler de bu beklentimizi destekler niteliktedir.

