



tobb etü  
**SPM**

Sosyal Politikalar Uygulama ve Araştırma Merkezi  
Center for Social Policy Research

11/03/2019

## SANAYİDE GELİŞMELER VE İSTİHDAM EĞİLİMLERİ

Pınar KAYNAK, Araştırmacı

### Yönetici Özeti

TÜİK, Kasım 2018 işsizlik oranını %12,3 olarak açıklamıştır. İşsiz sayısı Ekim dönemine göre %5 oranında artarak 3 milyon 981 bin kişi seviyesine çıkarken, işgücü %1,1 oranında azalarak 32 milyon 295 bin kişi olarak açıklanmıştır. İşgücüne katılım oranı (İKO) %53 seviyesinde gerçekleşmiştir. Bu oran Ekim döneminden 0,7 puan düşüken, geçen yılın aynı döneminden 0,2 puan yüksektir. Sanayi istihdamı ise Ekim dönemine göre 40 bin kişi azalmıştır.

SPM, 15 Mart'ta açıklanacak Aralık dönemi işsizlik verilerindeki artışın devam etmesini beklemektedir. Genel işsizlik oranının 0,7 puan artarak %13, tarım dışı işsizlik oranının ise 0,8 puan artarak %15,1 düzeyinde seyretmesini beklemektedir. Bu gelişmelere paralel olarak, mevsimsellikten arındırılmış tarım dışı işsizlik oranının 0,4 puan artarak %14,5; istihdam oranının ise 0,6 puan azalarak %45,9 seviyelerinde gerçekleşmelerini tahmin etmektedir. Sanayi istihdamının ise ufak bir artışla 5 milyon 661 bin kişi seviyesine çıkmasını beklemektedir.

### TÜİK Verilerinin Seyri(Gerçekleşme)

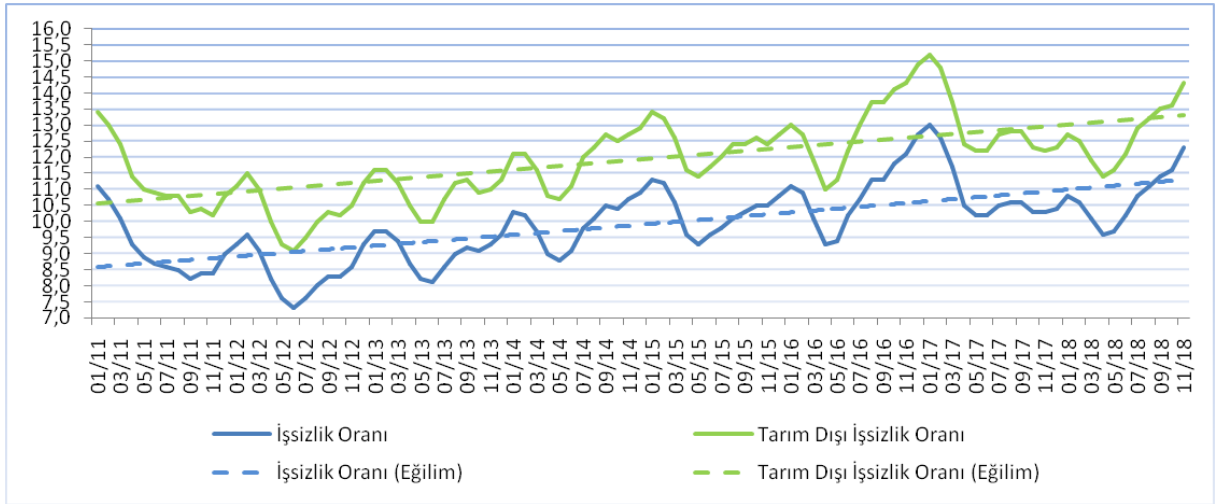
GÖSTERGE	Kasım	Ekim 2018	Kasım	Değişim		Değişim	
	2017	Ekim 2018	2018	Aylık		Yıllık	
	(1)	(2)	(3)	(3-2)		(3-1)	
İşsizlik oranı (%)	10,3	11,6	12,3	0,7	↑	2,0	↑
MA-İşsizlik oranı (%)	10,1	11,5	12,0	0,5	↑	1,9	↑
Tarım dışı işsizlik oranı (%)	12,2	13,6	14,3	0,7	↑	2,1	↑
MA-Tarım dışı işsizlik oranı (%)	12,0	13,5	14,1	0,6	↑	2,1	↑
İşgücü	31 790	32 658	32 295	%1,1	↓	%1,6	↑
MA-İşgücü	32 001	32 604	32 498	%0,3	↓	%1,6	↑
İşsiz	3 275	3 788	3 981	%5,1	↑	%21,6	↑
MA-İşsiz	3 220	3 742	3 907	%4,4	↑	%21,3	↑
İşgücüne katılım oranı (%)	52,8	53,7	53,0	0,7	↓	0,2	↑
MA-İşgücüne katılım oranı (%)	53,1	53,6	53,4	0,2	↓	0,3	↑
İstihdam	28 515	28 870	28 314	%1,9	↓	%0,7	↓
MA-İstihdam	28 781	28 863	28 591	%0,9	↓	%0,7	↓
Tarım	5 297	5 347	5 023	%6,1	↓	%5,2	↓
Sanayi	5 470	5 696	5 656	%0,7	↓	%3,4	↑
İnşaat	2 168	1 943	1 838	%5,4	↓	%15,2	↓
Hizmet	15 580	15 886	15 796	%0,6	↓	%1,4	↑

## İşsizlik

Kasım döneminde işsizlik oranları artmaya devam etmiştir. Hem genel hem de tarım dışı işsizlik oranları 0,7'şer puan artarak sırasıyla %12,3 ve %14,3 seviyelerine yükselmiştir.

TÜİK, Kasım 2018 genel işsizlik oranını %12,3 olarak açıklamıştır. Bu oran bir önceki yılın aynı döneminden 2 puan, Ekim 2018 dönemi işsizlik oranından ise 0,7 puan yüksektir. İşsiz sayısı geçtiğimiz yılın aynı dönemine göre %21,6 oranında artmıştır. Benzer olarak, tarım dışı işsizlik oranı da Ekim dönemine göre 0,7 puan artmış ve %14,3 seviyesine çıkmıştır. Bu oran bir önceki yılın aynı döneminden 2,1 puan yüksektir. Dolayısıyla, işsizlik oranlarındaki artış eğiliminin devam ettiği görülmektedir. Bu oranlar son bir buçuk yılın en yüksek oranlarıdır. Genel işsizlik oranı, tarım dışı işsizlik oranı ve eğilimler Şekil 1'de gösterilmiştir. Her iki işsizlik oranında da Kasım 2012'den bu yana süregelen artış eğilimi devam etmektedir.

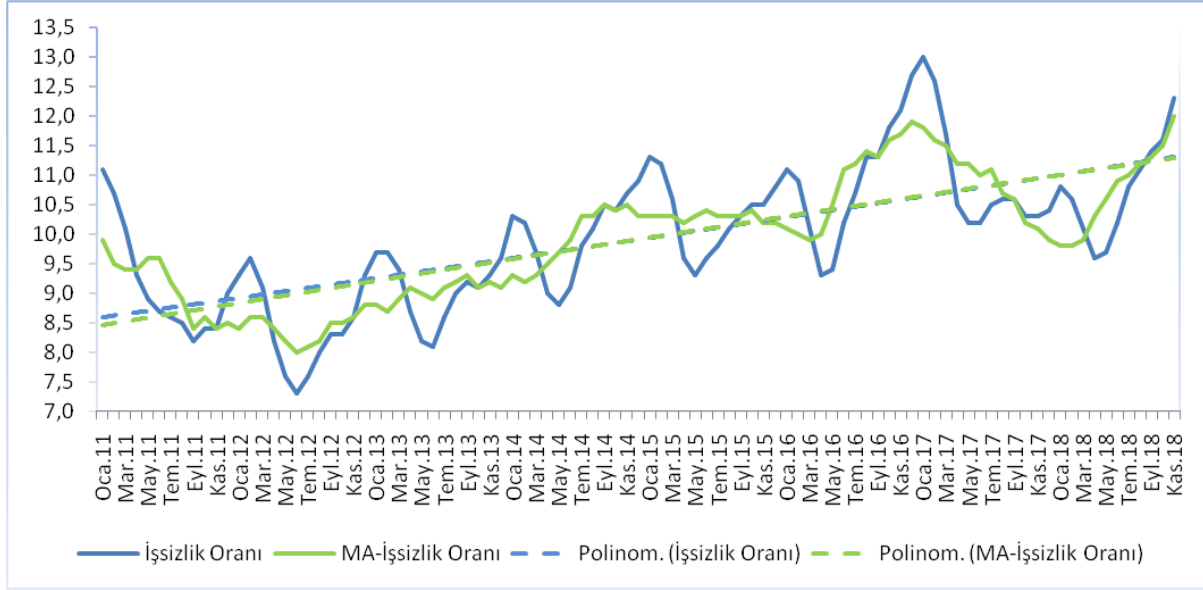
**Şekil 1:** Genel ve Tarım Dışı İşsizlik Oranları



**Kaynak: TÜİK**

Bunlara paralel olarak, mevsim etkilerinden arındırılmış genel işsizlik oranı bir önceki döneme göre 0,4 puan, mevsim etkilerinden arındırılmış tarım dışı işsizlik oranı ise 0,6 puan artarak sırasıyla %12 ve %14,1 oranlarına ulaşmıştır. Bu oranlar son iki yılın en yüksek oranlarıdır.

**Şekil 2:** Genel işsizlik ve Mevsimsellikten Arındırılmış İşsizlik Oranları



**Kaynak: TÜİK**

### İşgücü

Kasım döneminde işgücü, Ekim dönemine göre %1,1 oranında azalarak 32 milyon 295 bin kişi olarak açıklanmıştır. Geçen yılın aynı dönemine göre ise %1,6 oranında bir artış görülmektedir. Bu da 505 bin kişinin daha işgücüne katıldığını göstermektedir. Mevsim etkilerinden arındırılmış işgücü bir önceki döneme göre 84 bin kişi azalarak 32 milyon 495 bin kişi seviyesine inmiştir. Bu da bir önceki döneme göre %0,3 bir azalma, geçen yılın aynı dönemine göre ise %1,6 oranında bir genişleme olduğuna işaret etmektedir.

### İşgücüne Katılım Oranı

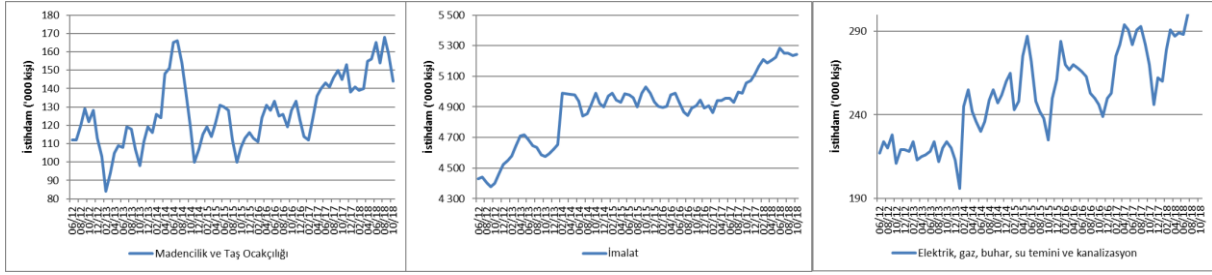
Kasım2018 toplam işgücüne katılım oranı (İKO) %53 olarak açıklanmıştır. Bu oran Ekim döneminden 0,7 puan düşük olmakla beraber geçen yılın aynı döneminden 0,2 puan yüksektir. Diğer yandan, mevsim etkilerinden arındırılmış işgücüne katılım oranı Ekim dönemine göre 0,2 puan azalarak %53,4olarak açıklanmıştır. Bu oran geçen yılın aynı döneminden 0,3 puan yüksektir.

### İstihdam

Kasım2018'de imalat sektöründe istihdam bir önceki döneme göre 13bin kişi azalarak 5 milyon 230 bin seviyesinde seyrederken, madencilik ve taş ocaklığı ile altyapı hizmetleri sektörlerinde de toplam istihdam27 bin kişi azalmıştır. Bunlara paralel olarak sanayi sektörü istihdamı Ekim dönemine göre 40 bin kişi azalarak 5 milyon 656 bin kişi seviyesine inmiştir. Yıllık bazda hem imalat sektöründeki 159 bin, hem de madencilik ve taş ocaklığı ile altyapı hizmetleri sektöründe meydana gelen 29 bin kişilik artışa mukabil, sanayi istihdamı yıllık olarak 186 bin kişi artmıştır. Şekil 3'te Haziran 2012'den itibaren sanayi alt sektörlerinde yaratılan istihdam gösterilmektedir.

*Sanayi istihdamı aylık olarak 40 bin kişi azalırken, yıllık olarak 186 bin kişi artmıştır.*

**Şekil 3: Sanayi Alt Sektörlerinde İstihdam Artışı**

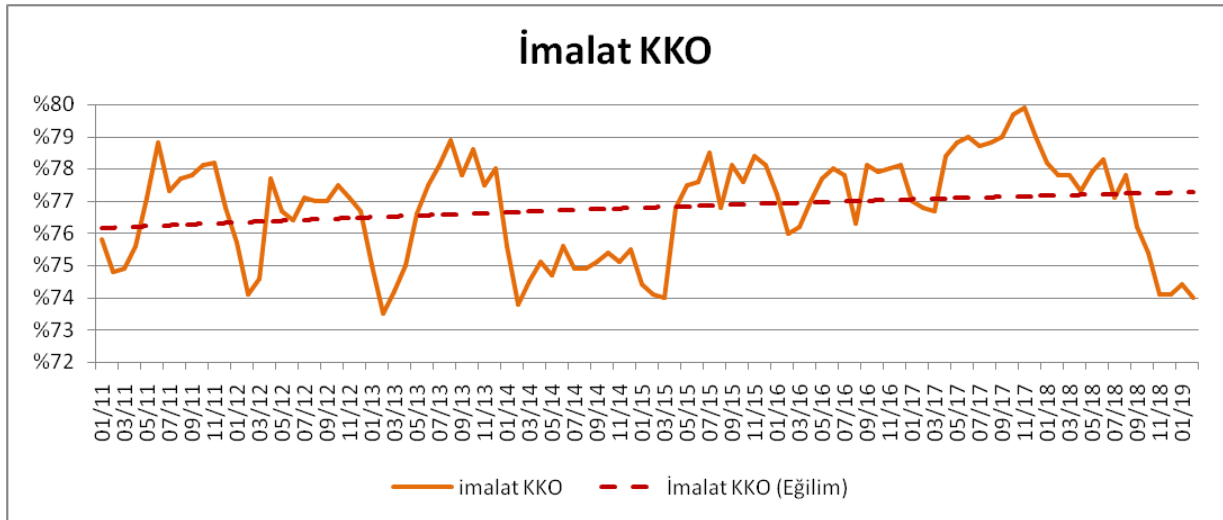


**Kaynak: TÜİK**

### İmalat Sanayi

İmalat sektöründe faaliyet gösteren firmaların yöneticilerinin TCMB İktisadi Yönelim Anketi'ne verdikleri yanıtlara göre hesaplanan "İmalat Sanayi Kapasite Kullanım Oranı" (KKO), Kasım döneminde geçen yılın aynı ayına göre 5,8 puan azalarak %74,1 seviyesine düşmüştür. Bu rakam Ekim 2018 dönemi imalat sanayi KKO seviyesinden 1,3 puan düşüktür.

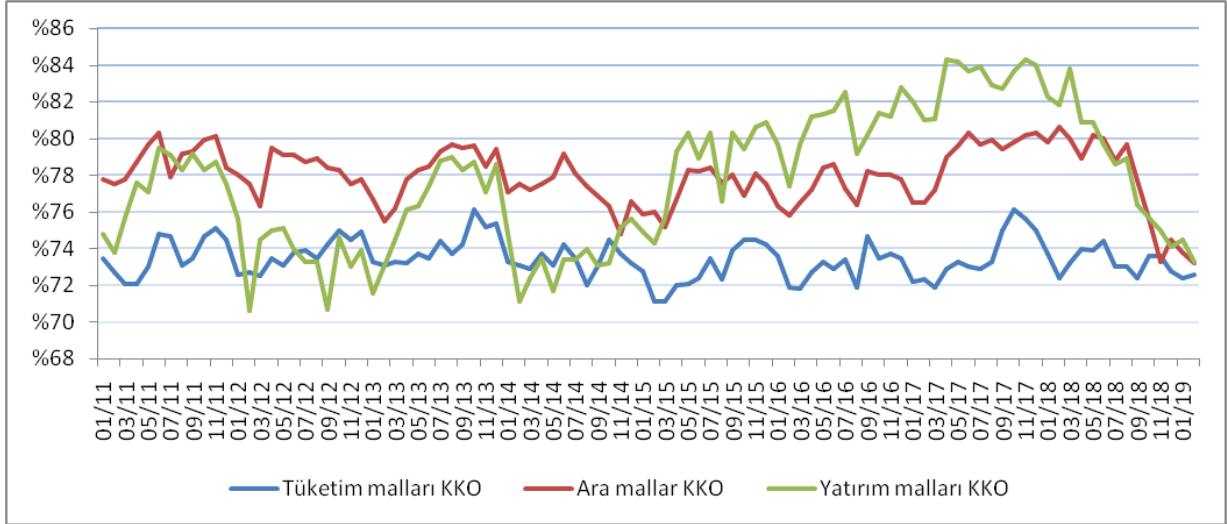
**Şekil 4: İmalat Sanayinde Kapasite Kullanım Oranları ve Eğilim**



**Kaynak: TCMB**

İmalat sanayinin üç alt ana dalı olan tüketim malları, ara mallar ve yatırım malları imalatları için kapasite kullanım oranları, Şekil 5'te gösterilmiştir.

**Şekil 5:** İmalat Sanayi Alt Sektörlerinde Kapasite Kullanım Oranı



**Kaynak:** TCMB

Kasım 2018’de tüketim malları imalatı alt sektöründeki kapasite kullanım oranı bir önceki aya göre sabit kalarak %73,6 düzeyinde seyretmiştir. Yine aynı dönemde ara malları imalatındaki KKO %75,6’dan %73,3’e; yatırım malları imalatındaki KKO ise %75,7’den %75’e inmiştir. Dolayısıyla, ara ve yatırım malları KKO’larının azalma eğiliminin devam ettiği gözlenirken, tüketim malları KKO’sunun sabit kaldığı görülmektedir.

### Tahminler<sup>1</sup>

Geçtiğimiz ay yayımlanan bültenimizde işsizlik verilerinde ki artışın devam etmesini beklediğimizi belirtmiştik. 15 Şubat tarihinde açıklanan Kasım 2018 dönemi işsizlik verileri tahminimizi aşmıştır ve işsizlik oranı %12,3, tarım dışı işsizlik oranı ise %14,3 olarak açıklanmıştır. Mevsimsellikten arındırılmış tarım dışı işsizlik oranı ise yine beklentimize paralel olarak artmış ve %14 olarak açıklanmıştır.

Aralık 2018 dönemine ilişkin tahminlerimiz işsizlik verilerindeki artışın devam etmesi yönünde. Genel işsizlik oranının 0,7 puan artarak %13, tarım dışı işsizlik oranının ise 0,8 puan artarak %15,1 seviyesinde seyretmesini öngörüyoruz. Buna paralel olarak mevsimsellikten arındırılmış tarım dışı işsizlik oranının da 0,4 puan artarak %14,5 olarak gerçekleşmesini tahmin ediyoruz. Diğer yandan, istihdam oranının 0,6 puan azalarak %45,9 olarak açıklanmasını bekliyoruz.

Sanayi istihdamının **Ekim** dönemi değerine ilişkin tahmin ettiğimiz rakam 5 milyon 652 bin kişi olurken, gerçekleşme 5 milyon 656 bin kişi olmuştur. Tahminlerimize göre Aralık döneminde bu sayının 5 milyon 661 bin kişi seviyesinde seyretmesi beklenmelidir. Aşağıdaki tabloda Aralık dönemine ilişkin tahminlerimiz ve önceki tahminlerimizle gerçekleştirmeleri yer almaktadır.

<sup>1</sup> Gelecek aya ilişkin genel ve tarım dışı işsizlik oranları ile istihdam oranı ve sanayi istihdamı tahminleri ilgili değişkenin kendi geçmiş değerleri ile GYSH ve Sanayi Üretim Endeksi (SÜE)’nin geçmiş değerleri kullanılarak yapılmaktadır.

Gösterge	Aralık 2018	Hatırlatma			
		Kasım 2018		Ekim 2018	
	SPM Tahmin	SPM Tahmin	Gerçekleşen	SPM Tahmin	Gerçekleşen
İşsizlik Oranı (%)	13,0	11,9	12,3	11,4	11,6
Tarım Dışı İşsizlik Oranı (%)	15,1	14,0	14,3	13,6	13,6
MEA Tarım Dışı İşsizlik (%)	14,5	14,0	14,1	13,6	13,5
İstihdam Oranı (%)	45,9	47,0	46,5	47,6	47,5
Sanayi İstihdamı (Bin Kişi)	5661	5652	5656	5696	5696

Kaynak: TÜİK, SPM tahminleri

***Aralık dönemine ilişkin tahminlerle birlikte 2018 yıllık işsizlik oranlarını hesaplamak da mümkün olmuştur. Aralık dönemi tahminlerimize bağlı olarak, 2018 yılı itibariyle yıllık işsizlik oranının %10,9, tarım dışı işsiz oranının %12,9, mevsimsellikten arındırılmış tarım dışı işsizlik oranının %12,9 ve istihdam oranının %47,4 olarak gerçekleşmesini bekliyoruz.***

### Sonuç

Kasım döneminde işsizlik verilerindeki artışın devam etmesi beklenmelidir. 2018 yılının 3. çeyreğinde gayrisafi sabit sermaye oluşumu %4 küçülmüştür. Diğer yandan Aralık döneminde ihracat bir önceki döneme göre %10,5 oranında, ham madde ithalatı%1 oranında azalmıştır. Diğer yandan, mevsim ve takvim etkilerinden arındırılmış sanayi üretim endeksi ise (SÜE) 1,6 puan azalmıştır. Tüm bu gelişmelerin Aralık dönemi işgücü piyasalarına yansması beklenmelidir. Yaptığımız sayısal tahminler de bu beklentimizi destekler niteliktedir.

