

SANAYİDE GELİŞMELER VE İSTİHDAM EĞİLİMLERİ

Pınar KAYNAK, Araştırmacı

Yönetici Özeti

TÜİK, Haziran 2018 işsizlik oranını %10,2 olarak açıklamıştır. İşsiz sayısı Mayıs dönemine göre %5,7 oranında artarak 3 milyon 315 bin kişi seviyesine çıkarken, işgücü %1,1 oranında artarak 32 milyon 629 bin kişi seviyesine çıkmıştır. İşgücüne katılım oranı (İKO) ise %53,8 olarak açıklanmıştır. Bu oran Mayıs döneminden 0,5 puan, geçen yılın aynı döneminden 0,4 puan yüksektir. Sanayi istihdamı ise Mayıs dönemine göre 68 bin kişi artmıştır.

SPM, 15 Ekim’de açıklanacak Temmuz dönemi genel işsizlik oranının 0,4 puan artıp %10,6 düzeyinde, tarım dışı işsizlik oranının ise 0,6 puan artarak %12,7 seviyesinde seyretmesini beklemektedir. Bunlara paralel olarak mevsimsellikten arındırılmış tarım dışı işsizlik oranının 0,3 puan artarak %13,1 seviyesine çıkmasını tahmin etmektedir. İstihdam oranının 0,1 puan artarak %48,5 düzeyinde, sanayi istihdamının ise ufak bir azalışla 5 milyon 733 bin kişi seviyesinde gerçekleşmesini beklemektedir.

TÜİK Verilerinin Seyri(Gerçekleşme)

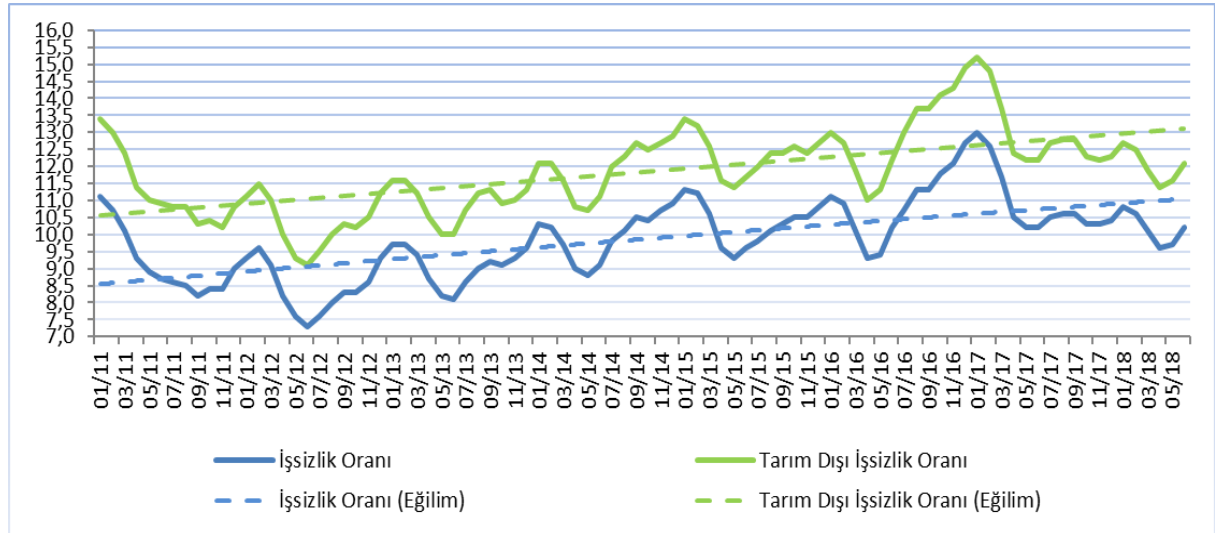
GÖSTERGE	Haziran	Mayıs	Haziran	Değişim	Değişim
	2017	2018	2018	Aylık	Yıllık
	(1)	(2)	(3)	(3-2)	(3-1)
İşsizlik oranı (%)	10,2	9,7	10,2	0,5 ↑	0,0 ↔
MA-İşsizlik oranı (%)	10,9	10,6	10,9	0,3 ↑	0,0 ↔
Tarım dışı işsizlik oranı (%)	12,2	11,6	12,1	0,5 ↑	0,1 ↓
MA-Tarım dışı işsizlik oranı (%)	13,0	12,6	12,8	0,2 ↑	0,2 ↓
İşgücü	31 954	32 274	32 629	%1,1 ↑	%2,1 ↑
MA-İşgücü	31 559	32 085	32 253	%0,5 ↑	%2,2 ↑
İşsiz	3 251	3 136	3 315	%5,7 ↑	%2,0 ↑
MA-İşsiz	3 446	3 412	3 505	%2,7 ↑	%1,7 ↑
İşgücüne katılım oranı (%)	53,4	53,3	53,8	0,5 ↑	0,4 ↑
MA-İşgücüne katılım oranı (%)	52,7	53,0	53,2	0,2 ↑	0,5 ↑
İstihdam	28 703	29 138	29 314	%0,6 ↑	%2,1 ↑
MA-İstihdam	28 113	28 673	28 748	%0,3 ↑	%2,3 ↑
Tarım	5 757	5 480	5 624	%2,6 ↑	%2,3 ↓
Sanayi	5 383	5 669	5 737	%1,2 ↑	%6,6 ↑
İnşaat	2 171	2 086	2 110	%1,2 ↑	%2,8 ↓
Hizmet	15 392	15 903	15 843	%0,4 ↓	%2,9 ↑

İşsizlik

Haziran dönemi itibariyle işsizlik oranının yeniden çift hanelere çıktığı görülmüştür. Hem genel işsizlik hem de tarım dışı işsizlik oranı Mayıs dönemine göre 0,5 puan artarak sırasıyla %10,2 ve %12,1 olarak açıklanmıştır.

TÜİK, Haziran 2018 genel işsizlik oranını %10,2 olarak açıklamıştır. Bu oran bir önceki yılın aynı dönemi ile aynı olurken, Mayıs 2018 dönemi işsizlik oranından 0,5 puan yüksektir. İşsiz sayısı ise geçtiğimiz yılın aynı dönemine göre yaklaşık %2 oranında artmıştır. Genel işsizlik oranına paralel olarak tarım dışı işsizlik oranı da Mayıs dönemine göre 0,5 puan artmış ve %12,1 seviyesinde seyretmiştir. Bu oran bir önceki yılın aynı döneminden 0,1 puan düşüktür. Dolayısıyla, işsizlik oranlarındaki artış eğiliminin devam ettiği görülmektedir. Genel işsizlik oranı, tarım dışı işsizlik oranı ve eğilimler Şekil 1'de gösterilmiştir. Her iki işsizlik oranında da Kasım 2012'den bu yana süregelen artış eğilimi devam etmektedir.

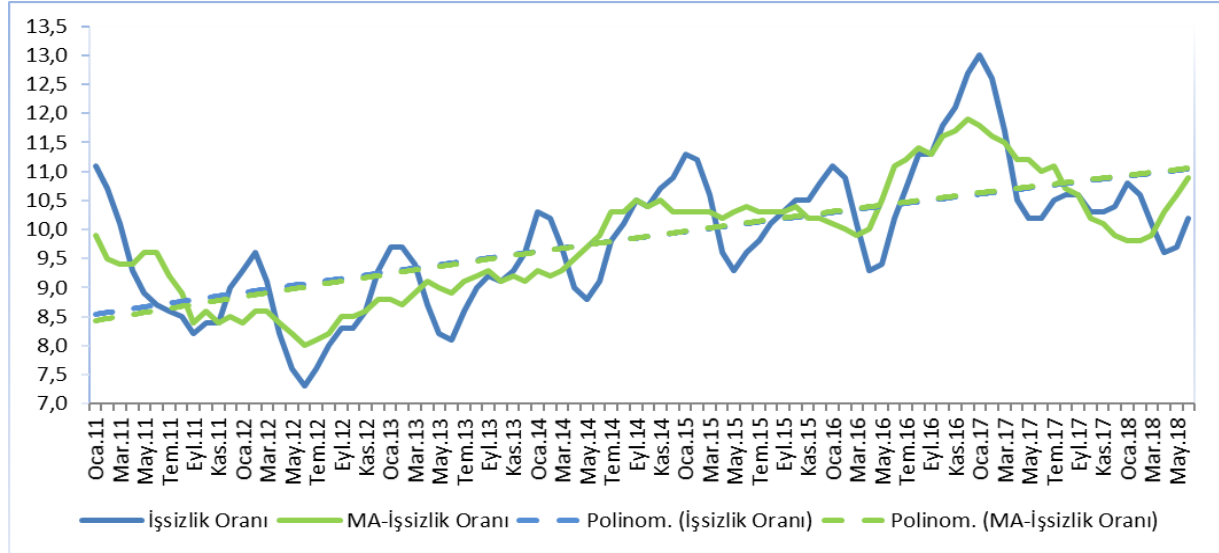
Şekil 1: Genel ve Tarım Dışı İşsizlik Oranları



Kaynak: TÜİK

Diğer yandan, mevsim etkilerinden arındırılmış genel işsizlik oranı bir önceki döneme göre 0,3 puan artarken, mevsim etkilerinden arındırılmış tarım dışı işsizlik oranı 0,2 puan artarak sırasıyla %10,9 ve %12,8 seviyelerinde gerçekleşmiştir.

Şekil 2: Genel İşsizlik ve Mevsimsellikten Arındırılmış İşsizlik Oranları



Kaynak: TÜİK

İşgücü

Haziran döneminde işgücü, Mayıs dönemine göre %1,1 oranında artarak 32 milyon 629 bin kişi olarak açıklanmıştır. Geçen yılın aynı dönemine göre ise %2,1 oranında bir artış görülmektedir. Bu da 675 bin kişinin daha işgücüne katıldığını göstermektedir. Mevsim etkilerinden arındırılmış işgücü bir önceki döneme göre 168 bin kişi artarak 32 milyon 253 bin kişi seviyesine yükselmiştir. Bu da bir önceki döneme göre %0,5 oranında, geçen yılın aynı dönemine göre ise %2,2 oranında bir genişleme olduğuna işaret etmektedir.

İşgücüne Katılım Oranı

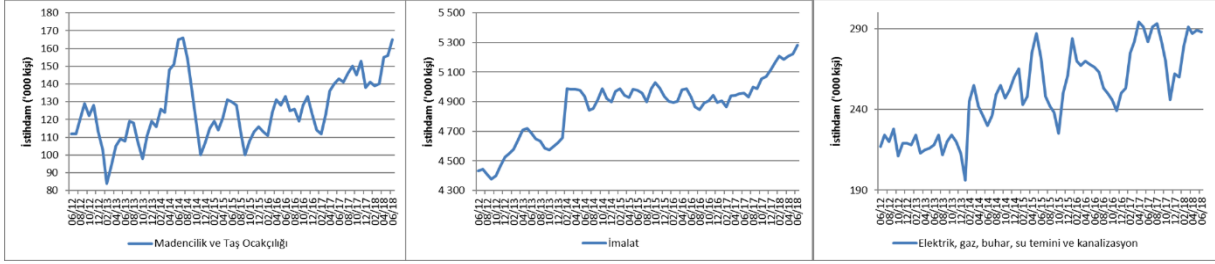
Haziran 2018 toplam işgücüne katılım oranı (İKO) %53,8 olarak açıklanmıştır. Bu oran Mayıs döneminden 0,5 puan, geçen yılın aynı döneminden ise 0,4 puan yüksektir. Mevsim etkilerinden arındırılmış işgücüne katılım oranı ise Mayıs dönemine göre 0,2 puan yükselerek %53,2 olarak açıklanmıştır. Bu oran geçen yılın aynı döneminden 0,5 puan yüksektir.

İstihdam

Haziran 2018'de imalat sektöründe istihdam bir önceki döneme göre 59 bin kişi artarak 5 milyon 283 bin seviyesine ulaşırken, madencilik ve taş ocakçılığı ile altyapı hizmetleri sektörlerinde toplam istihdam 8 bin kişi artmıştır. Bu değişimlere paralel olarak sanayi sektörü istihdamı Mayıs dönemine göre 68 bin kişi artarak 5 milyon 737 bin seviyesine ulaşmıştır. Yıllık bazda hem imalat sektöründeki 326 bin, hem de madencilik ve taş ocakçılığı ile altyapı hizmetleri sektöründe meydana gelen 28 bin kişilik artışa mukabil, sanayi istihdamı yıllık olarak 354 bin kişi artmıştır. Şekil 3'te Haziran 2012'den itibaren sanayi alt sektörlerinde yaratılan istihdam gösterilmektedir.

Sanayi istihdamı aylık olarak 68 bin kişi, yıllık olarak ise 354 bin kişi artmıştır.

Şekil 3: Sanayi Alt Sektörlerinde İstihdam Artışı

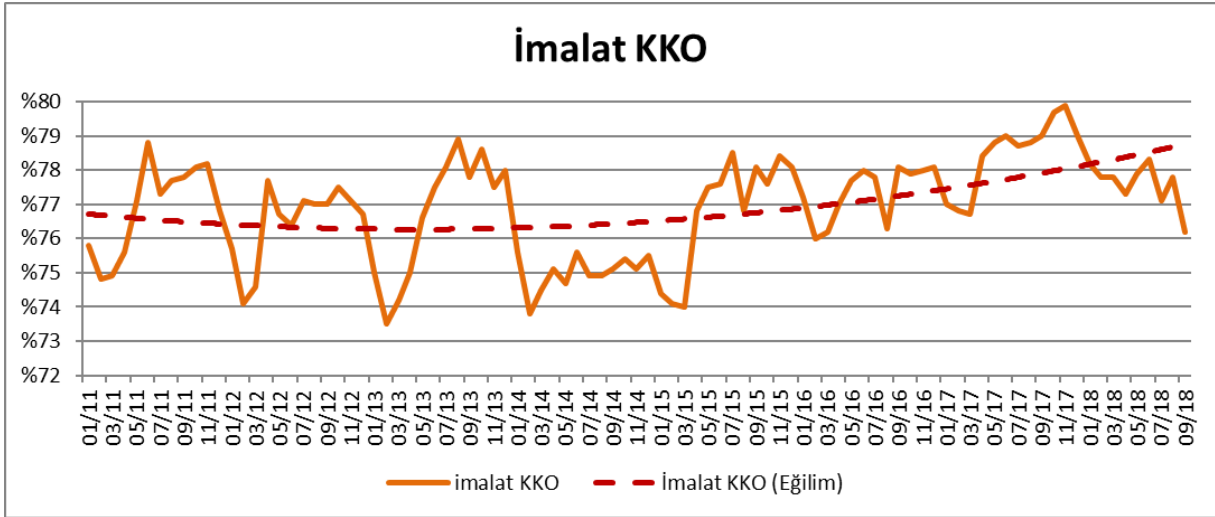


Kaynak: TÜİK

İmalat Sanayi

İmalat sektöründe faaliyet gösteren firmaların yöneticilerinin TCMB İktisadi Yönelim Anketi'ne verdikleri yanıtlara göre hesaplanan "İmalat Sanayi Kapasite Kullanım Oranı" (KKO), Haziran döneminde geçen yılın aynı ayına göre 0,7 puan azalarak %78,3 seviyesine düşmüştür. Bu rakam Mayıs 2018 dönemi imalat sanayi KKO seviyesinden 0,4 puan yüksektir.

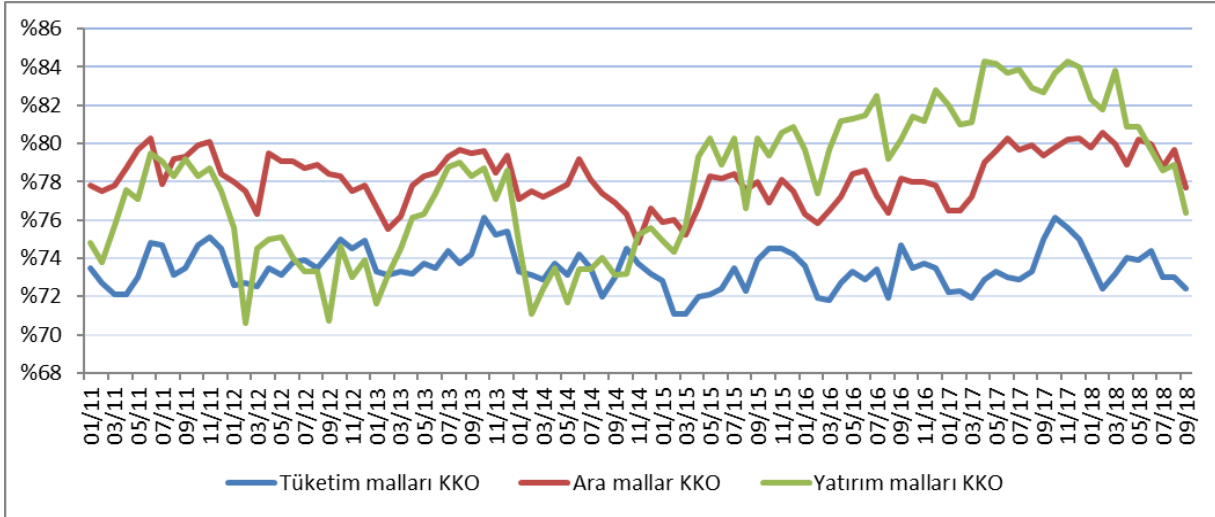
Şekil 4: İmalat Sanayinde Kapasite Kullanım Oranları ve Eğilim



Kaynak: TCMB

İmalat sanayinin üç alt ana dalı olan tüketim malları, ara mallar ve yatırım malları imalatları için kapasite kullanım oranları, Şekil 5'te gösterilmiştir.

Şekil 5: İmalat Sanayi Alt Sektörlerinde Kapasite Kullanım Oranı



Kaynak: TCMB

Haziran 2018’de tüketim malları imalatı alt sektöründeki kapasite kullanım oranı bir önceki aya göre 0,5 puan artarak %74,4 düzeyine çıkmıştır. Yine aynı dönemde ara malları imalatındaki KKO %80,2’den %80’e; yatırım malları imalatındaki KKO ise %80,9’dan %79,7’ye inmiştir. Dolayısıyla, ara ve yatırım malları KKO’larının yeniden azalma eğilimine geçtiği görülürken, tam tersine tüketim malları KKO’sundaki azalma eğiliminin yerini yeniden artışa bıraktığı görülmektedir.

Tahminler¹

Geçtiğimiz ay yayınlanan bültenimizde işsizlik verilerinde artış beklediğimizi belirtmiştik. 17 Eylül tarihinde açıklanan Haziran 2018 dönemi işsizlik oranı beklentimize paralel olarak çift haneye çıkmıştır. Hem genel işsizlik, hem de tarım dışı işsizlik oranı 0,5’er puan artarak sırasıyla %10,2 ve %12,1 olarak açıklanmıştır. Diğer yandan, mevsimsellikten arındırılmış tarım dışı işsizlik oranı ise tahminimizle bire bir örtüşerek 0,2 puan artmış ve %12,8 düzeyinde seyretmiştir.

Temmuz 2018 dönemine ilişkin tahminlerimiz işsizlik verilerindeki artışın devam etmesi yönünde. Genel işsizlik oranının 0,4 puan artarak %10,6 düzeyine, tarım dışı işsizlik oranının ise 0,6 puan artarak %12,7 seviyesine çıkmasını öngörüyoruz. Buna paralel olarak mevsimsellikten arındırılmış tarım dışı işsizlik oranının 0,3 puan artarak %13,1 düzeyinde açıklanmasını; istihdam oranının ise 0,1 puan artarak %48,5 seviyesine çıkmasını bekliyoruz.

Sanayi istihdamının Haziran dönemi değerine ilişkin tahmin ettiğimiz rakam 5 milyon 731 bin kişi olurken, gerçekleşme 5 milyon 737 bin kişi olmuştur. Tahminlerimize göre Temmuz döneminde bu sayının 5 milyon 733 bin kişi seviyesinde seyretmesi beklenmelidir. Aşağıdaki tabloda Temmuz dönemine ilişkin tahminlerimiz ve önceki tahminlerimizle gerçekleştirmeleri yer almaktadır.

¹ Gelecek aya ilişkin genel ve tarım dışı işsizlik oranları ile istihdam oranı ve sanayi istihdamı tahminleri ilgili değişkenin kendi geçmiş değerleri ile GYSH ve Sanayi Üretim Endeksi(SÜE)’nin geçmiş değerleri kullanılarak yapılmaktadır.

Gösterge	Temmuz 2018	Hatırlatma			
		Haziran 2018		Mayıs 2018	
	SPM Tahmin	SPM Tahmin	Gerçekleşen	SPM Tahmin	Gerçekleşen
İşsizlik Oranı (%)	10,6	10,0	10,2	9,5	9,7
Tarım Dışı İşsizlik Oranı (%)	12,7	12,0	12,1	11,4	11,6
MEA Tarım Dışı İşsizlik (%)	13,1	12,8	12,8	12,6	12,6
İstihdam Oranı (%)	48,5	48,2	48,4	48,3	48,1
Sanayi İstihdamı (Bin Kişi)	5733	5731	5737	5660	5669

Kaynak: TÜİK, SPM tahminleri

Sonuç

İşsizlik verilerinde Haziran döneminde gözlediğimiz yukarı yönlü eğilimin Temmuz döneminde de devam etmesi beklenmelidir. Bir önceki ay yayınlanan bültenimizde belirttiğimiz gibi Haziran döneminde ihracat bir önceki döneme göre %9 azalırken; yatırım malları ithalatı %12, hammadde ithalatı ise %19 oranında azalmıştır. Üretimin ithal girdi bağımlılığı dikkate alındığında bu gelişmelerin üretimde bir yavaşlamanın sinyali olabileceği düşünülebilir. Diğer yandan, yine aynı dönemde sanayi üretim endeksinin (SÜE) 13,7 puan, mevsim ve takvim etkilerinde arındırılmış SÜE'nin ise 2,4 puan azaldığı görülmektedir, ve bu daralmanın Temmuz dönemi işgücü piyasalarına da yansması şaşırtıcı olmayacaktır. Yaptığımız sayısal tahminler de bu beklentimizi destekler niteliktedir.