

SANAYİDE GELİŞMELER VE İSTİHDAM EĞİLİMLERİ

Pınar KAYNAK, Araştırmacı

Yönetici Özeti

TÜİK, Mayıs 2018 işsizlik oranını %9,7 olarak açıklamıştır. İşsiz sayısı Nisan dönemine göre %1,6 oranında artarak 3 milyon 136 bin kişi seviyesine çıkarken, işgücü %0,6 oranında artarak 32 milyon 274 bin kişi seviyesine çıkmıştır. İşgücüne katılım oranı (İKO) ise %53,3 olarak açıklanmıştır. Bu oran hem Nisan döneminden hem de geçen yılın aynı döneminden 0,3 puan yüksektir. Sanayi istihdamı ise Nisan dönemine göre 19 bin kişi artmıştır.

SPM, 17 Eylül'de açıklanacak Haziran dönemi genel işsizlik oranının 0,3 puan artıp çift hanelere çıkarak %10 düzeyinde, tarım dışı işsizlik oranının ise 0,4 puan artarak %12 seviyesinde seyretmesini beklemektedir. Bunlara paralel olarak mevsimsellikten arındırılmış tarım dışı işsizlik oranının 0,3 puan artarak %12,8 seviyesine çıkmasını tahmin etmektedir. İstihdam oranının 0,1 puan artarak %48,2 düzeyinde, sanayi istihdamının ufak bir artışla 5 milyon 731 bin kişi seviyesinde gerçekleşmesini beklemektedir.

TÜİK Verilerinin Seyri(Gerçekleşme)

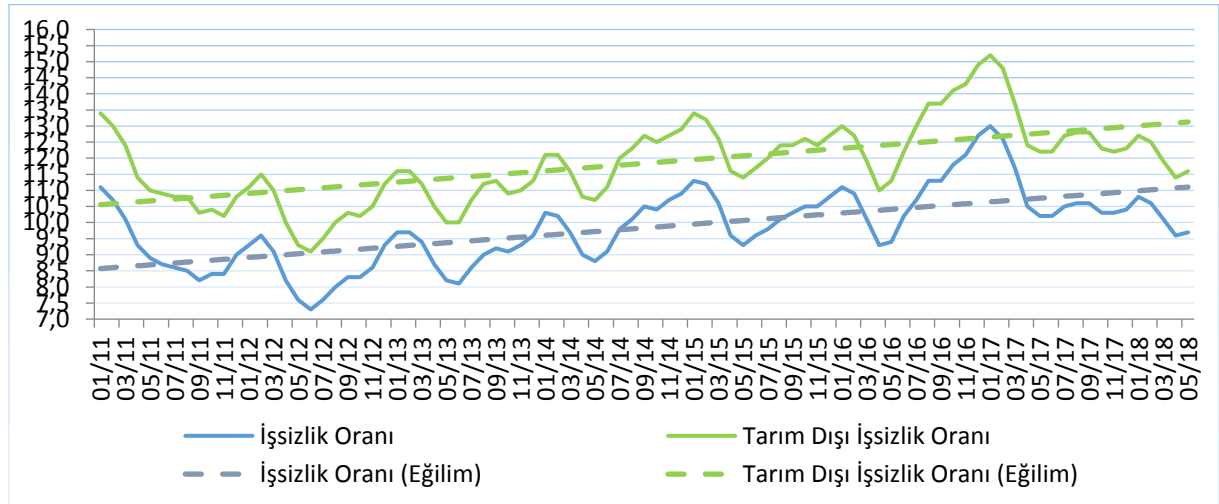
GÖSTERGE	Mayıs	Nisan	Mayıs	Değişim	Değişim
	2017	2018	2018	Aylık	Yıllık
	(1)	(2)	(3)	(3-2)	(3-1)
İşsizlik oranı (%)	10,2	9,6	9,7	0,1 ↑	0,5 ↓
MA-İşsizlik oranı (%)	11,1	10,3	10,6	0,3 ↑	0,8 ↓
Tarım dışı işsizlik oranı (%)	12,2	11,4	11,6	0,2 ↑	0,6 ↓
MA-Tarım dışı işsizlik oranı (%)	13,2	12,2	12,5	0,3 ↑	0,7 ↓
İşgücü	31 713	32 095	32 274	%0,6 ↑	%1,8 ↑
MA-İşgücü	31 515	32 087	32 081	%0,02 ↓	%1,8 ↑
İşsiz	3 225	3 086	3 136	%1,6 ↑	%2,8 ↓
MA-İşsiz	3 503	3 307	3 400	%2,8 ↑	%2,9 ↓
İşgücüne katılım oranı (%)	53,0	53,0	53,3	0,3 ↑	0,3 ↑
MA-İşgücüne katılım oranı (%)	52,7	53,0	53,0	0,0 ↔	0,3 ↑
İstihdam	28 488	29 009	29 138	%0,4 ↑	%2,3 ↑
MA-İstihdam	28 012	28 779	28 681	%0,3 ↓	%2,4 ↑
Tarım	5 577	5 305	5 480	%3,3 ↑	%1,7 ↓
Sanayi	5 386	5 650	5 669	%0,3 ↑	%5,3 ↑
İnşaat	2 146	2 155	2 086	%3,2 ↓	%2,8 ↓
Hizmet	15 380	15 899	15 903	%0,0 ↔	%3,4 ↑

İşsizlik

Mayıs döneminde işsizlik verilerindeki düşüşün, yönünü yeniden artış eğilimine çevirdiği görülmektedir. Genel işsizlik oranı Nisan dönemine göre 0,1 puan, tarım dışı işsizlik oranı ise 0,2 puan artarak sırasıyla %9,7 ve %11,6 olarak açıklanmıştır.

TÜİK, Mayıs 2018 genel işsizlik oranını %9,7 olarak açıklamıştır. Bu oran bir önceki yılın aynı döneminden 0,5 puan düşükken, Nisan 2018 dönemi işsizlik oranından 0,1 puan yüksektir. İşsiz sayısı ise geçtiğimiz yılın aynı dönemine göre %2,8 oranında azalmıştır. Genel işsizlik oranına paralel olarak tarım dışı işsizlik oranı da Nisan dönemine göre 0,2 puan artmış ve %11,6 seviyesinde seyretmiştir. Bu oran bir önceki yılın aynı dönemine göre 0,6 puan düşüktür. Dolayısıyla, işsizlik oranlarındaki azalma eğiliminin yerini artışa bıraktığı görülmektedir. Genel işsizlik oranı, tarım dışı işsizlik oranı ve eğilimler Şekil 1’de gösterilmiştir. Her iki işsizlik oranında da Kasım 2012’den bu yana süregelen artış eğilimi devam etmektedir.

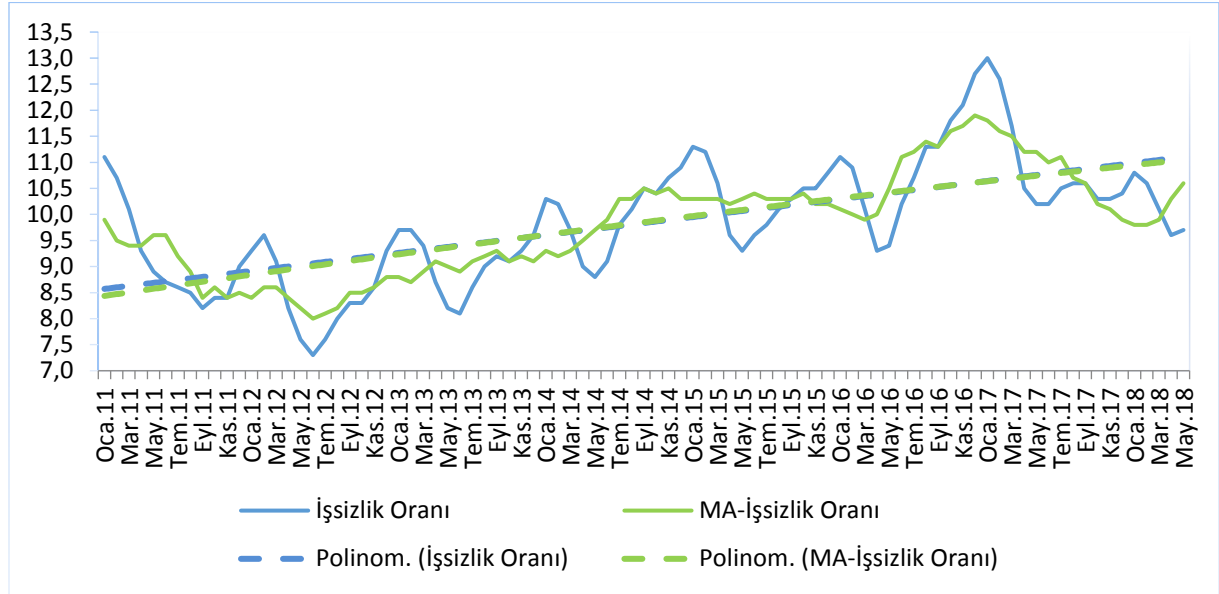
Şekil 1: Genel ve Tarım Dışı İşsizlik Oranları



Kaynak: TÜİK

Diğer yandan, hem mevsim etkilerinden arındırılmış genel işsizlik oranı hem de mevsim etkilerinden arındırılmış tarım dışı işsizlik oranı da bir önceki döneme göre 0,3 puan artarak sırasıyla %10,6 ve %12,5 seviyelerinde gerçekleşmiştir.

Şekil 2: Genel İşsizlik ve Mevsimsellikten Arındırılmış İşsizlik Oranları



Kaynak: TÜİK

İşgücü

Mayıs döneminde işgücü, Nisan dönemine göre %0,6 oranında artmış ve 32 milyon 274 bin kişi olarak açıklanmıştır. Geçen yılın aynı dönemine göre ise %1,8 oranında bir artış görülmektedir. Bu da 561 bin kişinin daha işgücüne katıldığını göstermektedir. Mevsim etkilerinden arındırılmış işgücü bir önceki döneme göre 6 bin kişi azalarak 32 milyon 81 bin kişi seviyesine inmiştir. Bu da bir önceki döneme göre %0,02 oranında bir daralma, geçen yılın aynı dönemine göre ise %1,8 oranında bir genişleme olduğuna işaret etmektedir.

İşgücüne Katılım Oranı

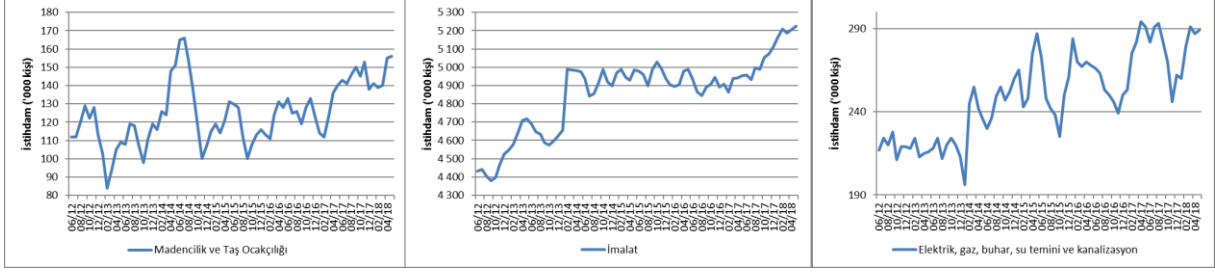
Mayıs 2018 toplam işgücüne katılım oranı (İKO) %53,3 olarak açıklanmıştır. Bu oran hem Nisan döneminden hem de geçen yılın aynı döneminden 0,3 puan yüksektir. Mevsim etkilerinden arındırılmış işgücüne katılım oranı ise Nisan dönemine göre sabit kalarak %53 olarak açıklanmıştır. Bu oran geçen yılın aynı döneminden 0,3 puan yüksektir.

İstihdam

Mayıs 2018'de imalat sektöründe istihdam bir önceki döneme göre 17 bin kişi artarak 5 milyon 224 bin seviyesine ulaşırken, madencilik ve taş ocaklığı ile altyapı hizmetleri sektörlerinde toplam istihdam 3 bin kişi artmıştır. Bu değişimlere paralel olarak sanayi sektörü istihdamı Nisan dönemine göre 19 bin kişi artarak 5 milyon 669 bin seviyesine ulaşmıştır. Yıllık bazda hem imalat sektöründeki 270 bin, hem de madencilik ve taş ocaklığı ile altyapı hizmetleri sektöründe meydana gelen 14 bin kişilik artışa mukabil, sanayi istihdamı yıllık olarak 283 bin kişi artmıştır. Şekil 3'te Haziran 2012'den itibaren sanayi alt sektörlerinde yaratılan istihdam gösterilmektedir.

Sanayi istihdamı aylık olarak 19 bin kişi, yıllık olarak ise 283 bin kişi artmıştır.

Şekil 3: Sanayi Alt Sektörlerinde İstihdam Artışı

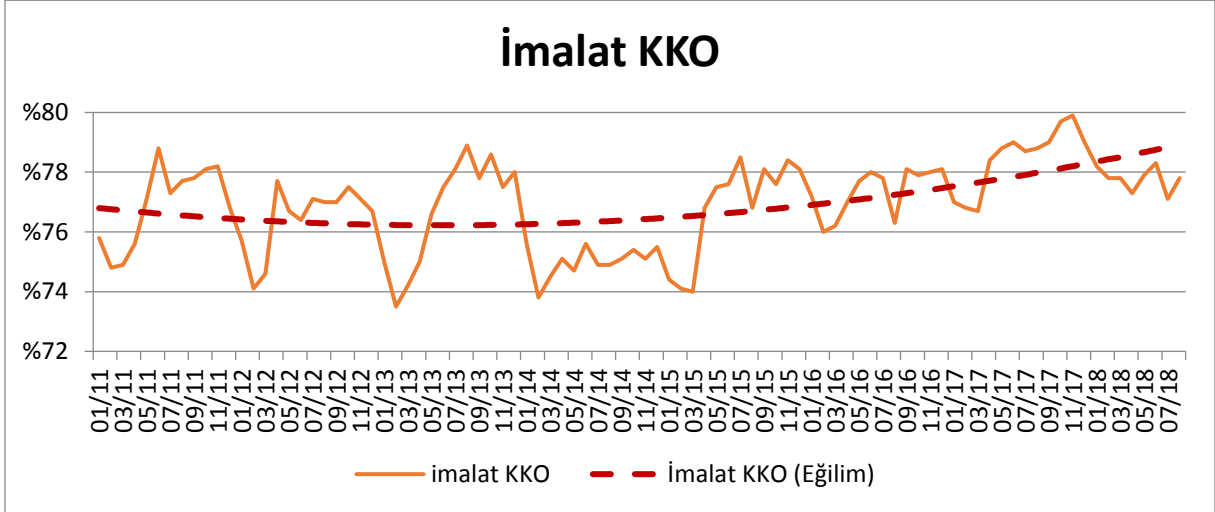


Kaynak: TÜİK

İmalat Sanayi

İmalat sektöründe faaliyet gösteren firmaların yöneticilerinin TCMB İktisadi Yönelim Anketi'ne verdikleri yanıtlara göre hesaplanan "İmalat Sanayi Kapasite Kullanım Oranı" (KKO), Mayıs döneminde geçen yılın aynı ayına göre 0,9 puan azalarak %77,9 seviyesinde seyretmiştir. Bu rakam Nisan 2018 dönemi imalat sanayi KKO seviyesinden 0,6 puan yüksektir.

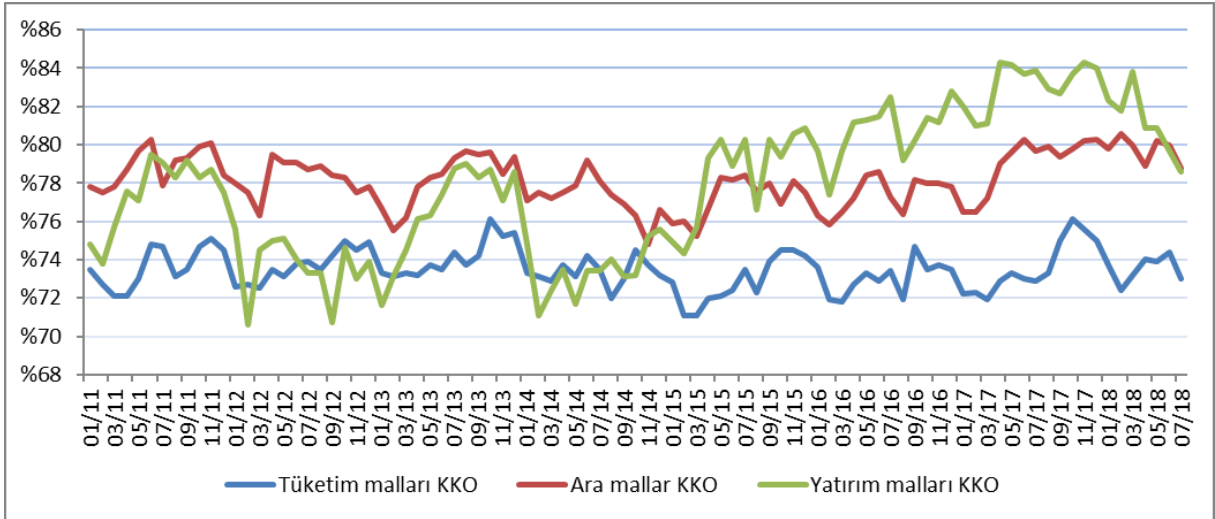
Şekil 4: İmalat Sanayinde Kapasite Kullanım Oranları ve Eğilim



Kaynak: TCMB

İmalat sanayinin üç alt ana dalı olan tüketim malları, ara mallar ve yatırım malları imalatları için kapasite kullanım oranları, Şekil 5'te gösterilmiştir.

Şekil 5: İmalat Sanayi Alt Sektörlerinde Kapasite Kullanım Oranı



Kaynak: TCMB

Mayıs 2018’de yatırım malları imalatı alt sektöründeki kapasite kullanım oranı bir önceki aya göre sabit kalarak %80,9 düzeyinde seyretmiştir. Yine aynı dönemde tüketim malları imalatındaki KKO %74’ten %73,9’a inmiş; ara malları imalatındaki KKO ise %78,9’dan %80,2’ye çıkmıştır. Dolayısıyla, ara ve yatırım malları KKO’larındaki azalma eğiliminin durulduğu görülürken, tüketim malları KKO’sundaki artma eğiliminin yerini azalma eğilimine bıraktığı görülmektedir.

Tahminler¹

Geçtiğimiz ay yayınlanan bültenimizde işsizlik verilerinde düşüş beklediğimizi belirtmiştik. 15 Ağustos tarihinde açıklanan Mayıs 2018 dönemi işsizlik oranları beklediğimizin aksine artmaya devam etmiştir. Genel işsizlik oranı 0,1 puan artarak %9,7 olarak açıklanırken, tarım dışı işsizlik oranı 0,2 puan artarak %11,6 olarak açıklanmıştır. Diğer yandan, mevsimsellikten arındırılmış tarım dışı işsizlik oranı 0,3 puan artarak %12,5 seviyesine çıkmıştır.

Haziran 2018 dönemine ilişkin tahminlerimiz işsizlik verilerindeki artışın devam etmesi yönünde. Genel işsizlik oranının 0,3 puan artarak %10 düzeyinde çift hanelere çıkmasını bekliyoruz. Buna paralel olarak tarım dışı işsizlik oranının 0,4 puan artarak %12 seviyesinde gerçekleşeceğini öngörüyoruz. Mevsimsellikten arındırılmış tarım dışı işsizlik oranının 0,3 puan artarak %12,8 oranına çıkmasını istihdam oranının ise 0,1 puan artarak %48,2 seviyesine çıkmasını bekliyoruz.

Sanayi istihdamının Mayıs dönemi değerine ilişkin tahmin ettiğimiz rakam 5 milyon 660bin kişi olurken, gerçekleşme 5 milyon 669 bin kişi olmuştur. Tahminlerimize göre Haziran döneminde bu sayının 5 milyon 731 bin kişi seviyesinde seyretmesi beklenmelidir. Aşağıdaki tabloda Haziran dönemine ilişkin tahminlerimiz ve önceki tahminlerimizle gerçekleştirmeleri yer almaktadır.

¹ Gelecek aya ilişkin genel ve tarım dışı işsizlik oranları ile istihdam oranı ve sanayi istihdamı tahminleri ilgili değişkenin kendi geçmiş değerleri ile GYSH ve Sanayi Üretim Endeksi(SÜE)’nin geçmiş değerleri kullanılarak yapılmaktadır.

Gösterge	Haziran 2018	Hatırlatma			
		Mayıs 2018		Nisan 2018	
	SPM Tahmin	SPM Tahmin	Gerçekleşen	SPM Tahmin	Gerçekleşen
İşsizlik Oranı (%)	10,0	9,5	9,7	9,1	9,6
Tarım Dışı İşsizlik Oranı (%)	12,0	11,4	11,6	11,0	11,4
MEA Tarım Dışı İşsizlik (%)	12,8	12,6	12,5	11,6	12,2
İstihdam Oranı (%)	48,2	48,3	48,1	48,0	47,9
Sanayi İstihdamı (Bin Kişi)	5731	5660	5669	5599	5650

Kaynak: TÜİK, SPM tahminleri

Sonuç

İşsizlik verilerinde Mayıs döneminde gözlediğimiz yukarı yönlü eğilimin Haziran döneminde de devam etmesi beklenmelidir. Haziran döneminde ihracat bir önceki döneme göre %9 azalırken; yatırım malları ithalatı %12, hammadde ithalatı ise %19 oranında azalmıştır. Üretimin ithal girdi bağımlılığı dikkate alındığında bu gelişmelerin üretimde bir yavaşlamanın sinyali olabileceği düşünülebilir. Zaten, yine aynı dönemde sanayi üretim endeksinin(SÜE) 13,7 puan, mevsim ve takvim etkilerinde arındırılmış SÜE'nin ise 2,4 puan azaldığı görülmektedir. Bu gelişmelerin Haziran dönemi işgücü verilerine de yansması beklenmelidir. Yaptığımız sayısal tahminler de bu beklentimizi destekler niteliktedir.