



tobb etü  
**SPM**

Sosyal Politikalar Uygulama ve Araştırma Merkezi  
Center for Social Policy Research

09/07/2018

## SANAYİDE GELİŞMELER VE İSTİHDAM EĞİLİMLERİ

Pınar KAYNAK, Araştırmacı

### Yönetici Özeti

TÜİK, Mart 2018 işsizlik oranını %10,1 olarak açıklamıştır. İşsiz sayısı Şubat dönemine göre %4,3 oranında azalarak 3 milyon 210 bin kişi seviyesine inerken, işgücü %0,6 oranında artarak 31 milyon 709 bin kişi seviyesine çıkmıştır. İşgücüne katılım oranı (İKO) ise %52,4 olarak açıklanmıştır. Bu oran hem Şubat döneminden hem de geçen yılın aynı döneminden 0,2 puan yüksektir. Sanayi istihdamı ise Şubat dönemine göre 9 bin kişi azalmıştır.

SPM, 16 Temmuz'da açıklanacak Nisan dönemi genel işsizlik oranının 1 puan, tarım dışı işsizlik oranının ise 0,9 puan azalarak sırasıyla %9,1 ve %11 seviyelerine inmesini beklemektedir. Mevsimsellikten arındırılmış tarım dışı işsizlik oranının ise 0,1 puan azalarak %11,6 seviyesinde gerçekleşmesini tahmin etmektedir. Bu gelişmelere paralel olarak istihdam oranının 0,9 puan artarak %48 düzeyinde gerçekleşmesini, sanayi istihdamının ise ufak bir azalışla 5 milyon 599 bin kişi seviyesine inmesini beklemektedir.

### TÜİK Verilerinin Seyri(Gerçekleşme)

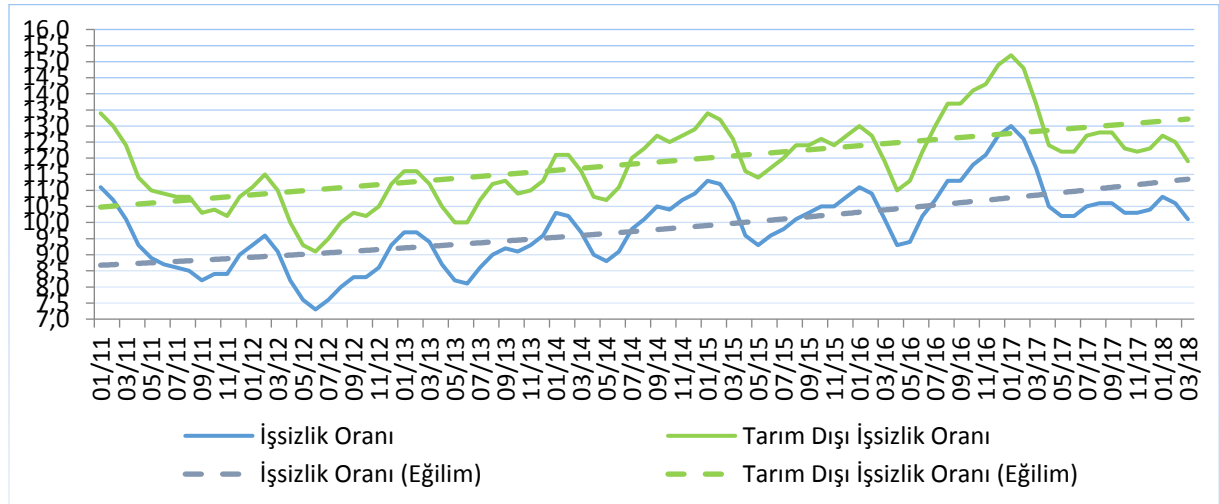
	Mart 2017 (1)	Şubat 2018 (2)	Mart 2018 (3)	Değişim Aylık (3-2)	Değişim Yıllık (3-1)
<b>GÖSTERGE</b>					
İşsizlik oranı (%)	11,7	10,6	10,1	0,5 ↓	1,6 ↓
MA-İşsizlik oranı (%)	11,4	9,8	9,9	0,1 ↑	1,6 ↓
Tarım dışı işsizlik oranı (%)	13,7	12,5	11,9	0,6 ↓	1,8 ↓
MA-Tarım dışı işsizlik oranı (%)	13,6	11,7	11,7	0,0 →	1,9 ↓
İşgücü	31 131	31 520	31 709	%0,6 ↑	%1,9 ↑
MA-İşgücü	31 452	32 089	32 051	%0,1 ↓	%1,9 ↑
İşsiz	3 642	3 354	3 210	%4,3 ↓	%11,9 ↓
MA-İşsiz	3 597	3 152	3 174	%0,7 ↑	%11,8 ↓
İşgücüne katılım oranı (%)	52,2	52,2	52,4	0,2 ↑	0,2 ↑
MA-İşgücüne katılım oranı (%)	52,7	53,1	53,0	0,1 ↓	0,3 ↑
İstihdam	27 489	28 166	28 499	%1,2 ↑	%3,7 ↑
MA-İstihdam	27 855	28 936	28 877	%0,2 ↓	%3,7 ↑
Tarım	5 085	4 983	5 058	%1,5 ↑	%0,5 ↓
Sanayi	5 346	5 627	5 618	%0,2 ↓	%5,1 ↑
İnşaat	2 004	1 969	2 069	%5,1 ↑	%3,2 ↑
Hizmet	15 054	15 586	15 755	%1,1 ↑	%4,7 ↑

## İşsizlik

Mart döneminde işsizlik verilerindeki düşüşün güçlenerek devam ettiği görülmektedir. Genel işsizlik oranı 0,5 puan, tarım dışı işsizlik oranı ise Şubat dönemine göre 0,6 puan azalarak sırasıyla %10,1 ve %11,9 olarak açıklanmıştır.

TÜİK, Mart 2018 genel işsizlik oranını %10,1 olarak açıklamıştır. Bu oran bir önceki yılın aynı döneminden 1,6 puan, Şubat 2018 dönemi işsizlik oranından 0,5 puan düşüktür. İşsiz sayısı ise geçtiğimiz yılın aynı dönemine göre %11,9 oranında azalmıştır. Genel işsizlik oranına paralel olarak tarım dışı işsizlik oranı da Şubat dönemine göre 0,6 puan azalmış ve %11,9 seviyesinde seyretmiştir. Bu oran bir önceki yılın aynı dönemine göre 1,8 puan düşüktür. Dolayısıyla, işsizlik oranlarındaki azalma eğiliminin güçlenerek devam ettiği görülmektedir. Genel işsizlik oranı, tarım dışı işsizlik oranı ve eğilimler Şekil 1’de gösterilmiştir. Her iki işsizlik oranında da Kasım 2012’den bu yana süregelen artış eğilimi devam etmektedir.

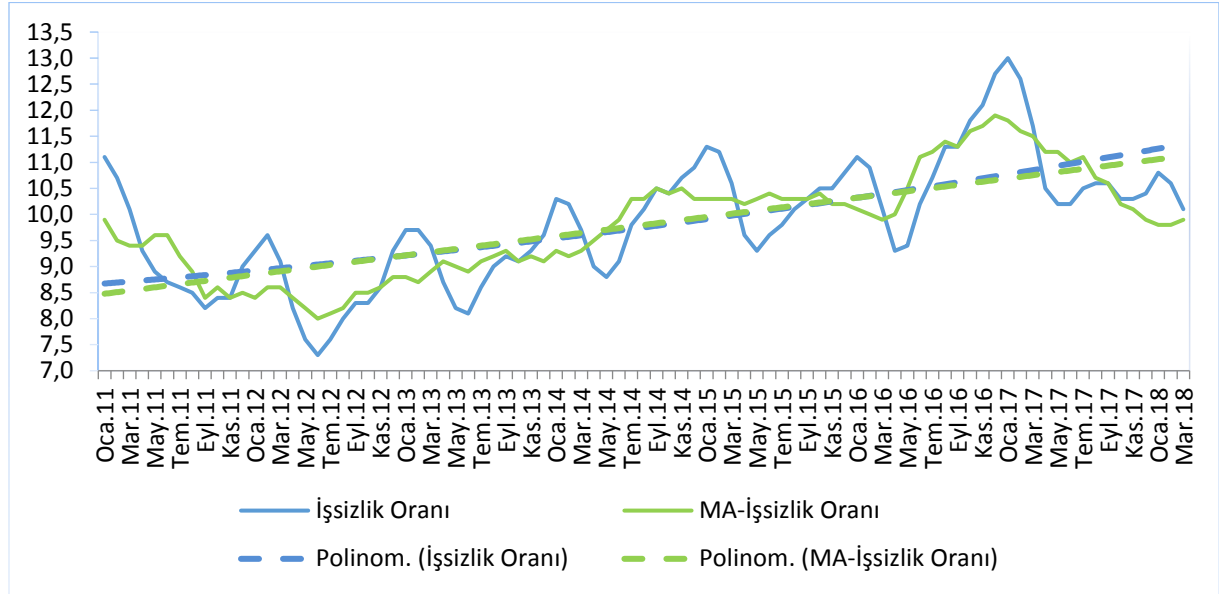
**Şekil 1:** Genel ve Tarım Dışı İşsizlik Oranları



Kaynak: TÜİK

Diğer yandan, mevsim etkilerinden arındırılmış genel işsizlik oranı bir önceki döneme göre 0,1 puan artarken, mevsim etkilerinden arındırılmış tarım dışı işsizlik oranı sabit kalarak sırasıyla %9,9 ve %11,7 seviyelerinde gerçekleşmiştir.

**Şekil 2:** Genel İşsizlik ve Mevsimsellikten Arındırılmış İşsizlik Oranları



Kaynak: TÜİK

## İşgücü

Mart döneminde işgücü, Şubat dönemine göre %0,6 oranında artmış ve 31 milyon 709 bin kişi olarak açıklanmıştır. Geçen yılın aynı dönemine göre ise %1,9 oranında bir artış görülmektedir. Bu da 578 bin kişinin daha işgücüne katıldığını göstermektedir. Mevsim etkilerinden arındırılmış işgücü bir önceki döneme göre 38 bin kişi azalarak 32 milyon 51 bin kişi seviyesine inmiştir. Bu da bir önceki döneme göre %0,1 oranında bir daralma, geçen yılın aynı dönemine göre ise %1,9 oranında bir genişleme olduğuna işaret etmektedir.

## İşgücüne Katılım Oranı

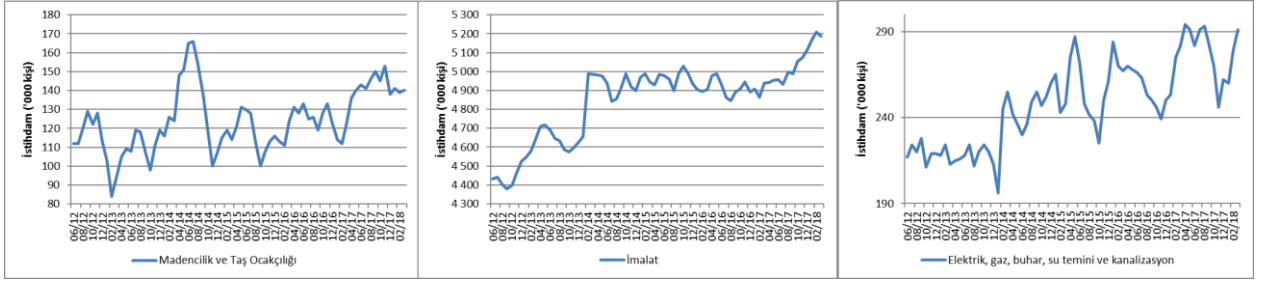
Mart 2018 toplam işgücüne katılım oranı (İKO) %52,4 olarak açıklanmıştır. Bu oran hem Şubat döneminden hem de geçen yılın aynı döneminden 0,2 puan yüksektir. Mevsim etkilerinden arındırılmış işgücüne katılım oranı ise Şubat dönemine göre 0,1 puan azalarak %53 olarak açıklanmıştır. Bu oran geçen yılın aynı döneminden 0,3 puan yüksektir.

## İstihdam

Mart 2018'de imalat sektöründe istihdam bir önceki döneme göre 23 bin kişi azalarak 5 milyon 186 bin seviyesine ulaşırken, madencilik ve taş ocakçılığı ile altyapı hizmetleri sektörlerinde toplam istihdam 13 bin kişi artmıştır. Bu değişimlere paralel olarak sanayi sektörü istihdamı Şubat dönemine göre 9 bin kişi azalmıştır. Yıllık bazda hem imalat sektöründeki 246 bin, hem de madencilik ve taş ocakçılığı ile altyapı hizmetleri sektöründe meydana gelen 26 bin kişilik artışa mukabil, sanayi istihdamı yıllık olarak 272 bin kişi artmıştır. Şekil 3'te Haziran 2012'den itibaren sanayi alt sektörlerinde yaratılan istihdam gösterilmektedir.

*Sanayi istihdamı aylık olarak 9 bin kişi azalmış, yıllık olarak ise 272 bin kişi artmıştır.*

**Şekil 3: Sanayi Alt Sektörlerinde İstihdam Artışı**

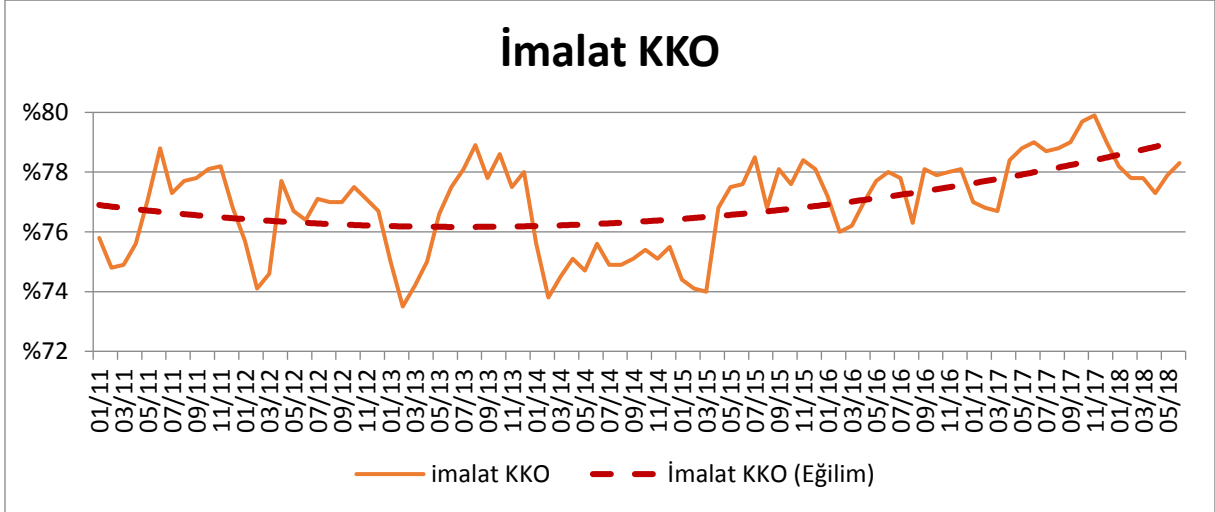


Kaynak: TÜİK

### İmalat Sanayi

İmalat sektöründe faaliyet gösteren firmaların yöneticilerinin TCMB İktisadi Yönelim Anketi'ne verdikleri yanıtlara göre hesaplanan "İmalat Sanayi Kapasite Kullanım Oranı" (KKO), Mart döneminde geçen yılın aynı ayına göre 1,1 puan artarak %77,8 seviyesinde seyretmiştir. Bu rakam Şubat 2018 dönemi imalat sanayi KKO seviyesi ile bire bir aynıdır.

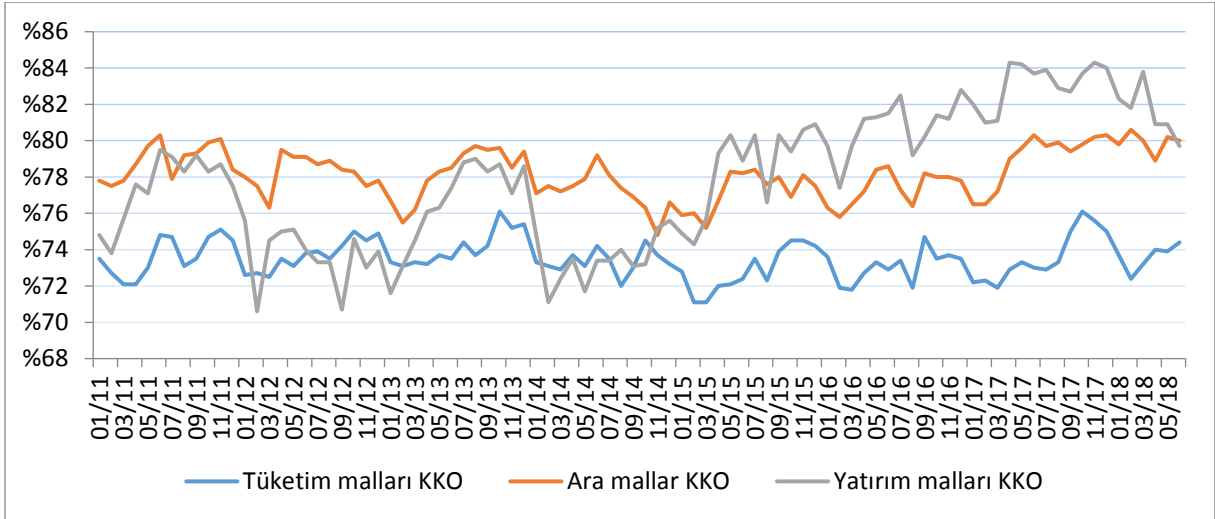
**Şekil 4: İmalat Sanayinde Kapasite Kullanım Oranları ve Eğilim**



Kaynak: TCMB

İmalat sanayinin üç alt ana dalı olan tüketim malları, ara mallar ve yatırım malları imalatları için kapasite kullanım oranları, Şekil 5'te gösterilmiştir.

**Şekil 5:** İmalat Sanayi Alt Sektörlerinde Kapasite Kullanım Oranı



Kaynak: TCMB

Mart 2018’de yatırım malları imalatı alt sektöründeki kapasite kullanım oranı bir önceki aya göre 2 puan artarak %83,8 seviyesine çıkmıştır. Yine aynı dönemde tüketim malları imalatındaki KKO %72,4’ten %73,2’ye çıkmış; ara malları imalatındaki KKO ise %80,6’dan %80’e inmiştir. Dolayısıyla, tüketim ve yatırım malları KKO’larındaki azalma eğiliminin yerini artma eğilimine bıraktığı görülürken, tersine ara malları KKO’sundaki artış eğiliminin yerini azalma eğilimine bıraktığı görülmektedir.

#### Tahminler<sup>1</sup>

Geçtiğimiz ay yayınlanan bültenimizde işsizlik verilerinde düşüş beklediğimizi belirtmiştik. 18 Haziran tarihinde açıklanan Mart 2018 dönemi işsizlik oranları beklentilerimize paralel olarak azalmıştır. Genel işsizlik oranı 0,5 puan, tarım dışı işsizlik oranı ise 0,6 puan azalarak sırasıyla %10,1 ve %11,9 oranlarında seyretmiştir. Buna paralel olarak mevsimsellikten arındırılmış tarım dışı işsizlik oranı 0,1 puan artarak %11,7 olarak açıklanmıştır.

Nisan 2018 dönemine ilişkin tahminlerimiz işsizlik verilerindeki düşüşün artarak devam edeceği yönünde. Genel işsizlik oranının 1 puan, tarım dışı işsizlik oranının ise 0,9 puan azalarak sırasıyla %9,1 ve %11 seviyelerinde gerçekleşeceğini öngörüyoruz. Mevsimsellikten arındırılmış tarım dışı işsizlik oranının ise 0,1 puan azalarak %11,6 oranında seyredeceğini tahmin ediyoruz. İstihdam oranının 0,9 puan artarak %48 seviyesine ulaşmasını bekliyoruz.

Sanayi istihdamının Mart dönemi değerine ilişkin tahmin ettiğimiz rakam 5 milyon 675 bin kişi olurken, gerçekleşme 5 milyon 618 bin kişi olmuştur. Tahminlerimize göre Nisan döneminde bu sayının 5 milyon 599 bin kişi seviyesine inmesi beklenmelidir. Aşağıdaki tabloda Nisan dönemine ilişkin tahminlerimiz ve önceki tahminlerimizle gerçekleşmeleri yer almaktadır.

<sup>1</sup> Gelecek aya ilişkin genel ve tarım dışı işsizlik oranları ile istihdam oranı ve sanayi istihdamı tahminleri ilgili değişkenin kendi geçmiş değerleri ile GYSH ve Sanayi Üretim Endeksi(SÜE)’nin geçmiş değerleri kullanılarak yapılmaktadır.

Gösterge	Nisan 2018	Hatırlatma			
		Mart 2018		Şubat 2018	
	SPM Tahmin	SPM Tahmin	Gerçekleşen	SPM Tahmin	Gerçekleşen
İşsizlik Oranı (%)	9,1	9,9	10,1	10,6	10,6
Tarım Dışı İşsizlik Oranı (%)	11,0	11,6	11,9	12,6	12,5
MEA Tarım Dışı İşsizlik (%)	11,6	11,5	11,7	11,7	11,6
İstihdam Oranı (%)	48,0	47,1	47,1	46,5	46,6
Sanayi İstihdamı (Bin Kişi)	5599	5675	5618	5579	5627

Kaynak: TÜİK, SPM tahminleri

## Sonuç

İşsizlik verilerinde Mart döneminde gözlediğimiz aşağı yönlü trendin Nisan döneminde artarak devam etmesi beklenmelidir. Mart döneminde ihracat bir önceki döneme göre %18 artarken, yatırım malları ithalatı %10, hammadde ithalatı %12 oranında artmıştır. Diğer yandan sanayi üretim endeksinin 15,2 puan, mevsimsellikten arındırılmış sanayi üretim endeksinin ise 0,2 puan arttığı görülmektedir. Doğal olarak Mart ayında olumlu yönde değişen bu göstergelerin Nisan döneminde işgücü piyasasına yansımaları da olumlu yönde olacaktır. Yaptığımız sayısal tahminler de bu beklentimizi destekler niteliktedir.