

SANAYİDE GELİŞMELER VE İSTİHDAM EĞİLİMLERİ

Pınar KAYNAK, Araştırmacı

Yönetici Özeti

TÜİK, Şubat 2018 işsizlik oranını %10,6 olarak açıklamıştır. İşsiz sayısı Ocak dönemine göre %1,6 oranında azalarak 3 milyon 354 bin kişi seviyesine inerken, işgücü %0,3 oranında artarak 31 milyon 520 bin kişi seviyesine çıkmıştır. İşgücüne katılım oranı (İKO) ise %52,2 olarak açıklanmıştır. Bu oran Ocak döneminden 0,1 puan, geçen yılın aynı döneminden ise 0,4 puan yüksektir. Sanayi istihdamı ise Ocak dönemine göre 60 bin kişi artmıştır.

SPM, 18 Haziran'da açıklanacak Mart dönemi genel işsizlik oranınının 0,7 puan, tarım dışı işsizlik oranınının ise 0,9 puan azalarak sırasıyla %9,9 ve %11,6 seviyelerinde gerçekleşmesini beklemektedir. Mevsimsellikten arındırılmış tarım dışı işsizlik oranınının ise 0,1 puan azalarak %11,5 seviyesine ineceğini tahmin etmektedir. Bu gelişmelere paralel olarak istihdam oranınının 0,5 puan artarak %47,1 düzeyinde gerçekleşmesini, sanayi istihdamınının ise ufak bir artışla 5 milyon 675 bin kişi seviyesine çıkmasını beklemektedir.

TÜİK Verilerinin Seyri(Gerçekleşme)

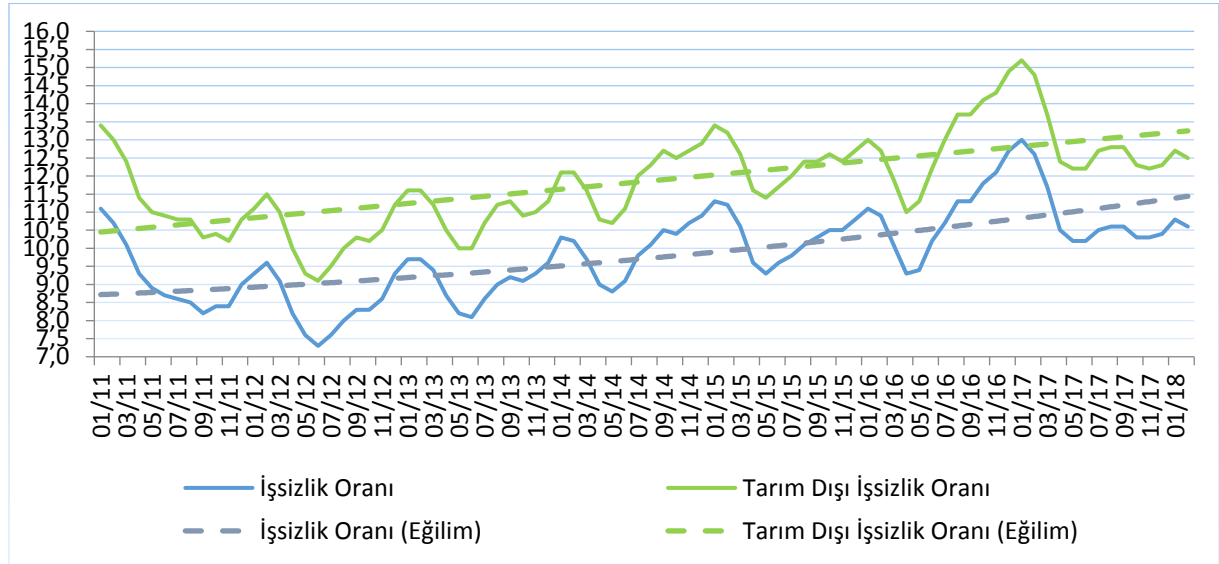
GÖSTERGE	Şubat	Ocak	Şubat	Değişim	Değişim
	2017	2018	2018		
	(1)	(2)	(3)	Aylık	Yıllık
				(3-2)	(3-1)
İşsizlik oranı (%)	12,6	10,8	10,6	0,2 ↓	2,0 ↓
MA-İşsizlik oranı (%)	11,6	9,8	9,8	0,0 ↔	1,8 ↓
Tarım dışı işsizlik oranı (%)	14,8	12,7	12,5	0,2 ↓	2,3 ↓
MA-Tarım dışı işsizlik oranı (%)	13,9	11,7	11,6	0,1 ↓	2,3 ↓
İşgücü	30 855	31 438	31 520	%0,3 ↑	%2,2 ↑
MA-İşgücü	31 380	32 081	32 111	%0,1 ↑	%2,3 ↑
İşsiz	3 900	3 409	3 354	%1,6 ↓	%14,0 ↓
MA-İşsiz	3 655	3 160	3 149	%0,3 ↓	%13,8 ↓
İşgücüne katılım oranı (%)	51,8	52,1	52,2	0,1 ↑	0,4 ↑
MA-İşgücüne katılım oranı (%)	52,7	53,1	53,2	0,1 ↑	0,5 ↑
İstihdam	26 956	28 029	28 166	%0,5 ↑	%4,5 ↑
MA-İstihdam	27 725	28 921	28 961	%0,1 ↑	%4,5 ↑
Tarım	5 036	4 963	4 983	%0,4 ↑	%1,1 ↓
Sanayi	5 251	5 567	5 627	%1,1 ↑	%7,2 ↑
İnşaat	1 794	1 958	1 969	%0,6 ↑	%9,8 ↑
Hizmet	14 874	15 540	15 586	%0,3 ↑	%4,8 ↑

İşsizlik

Şubat döneminde işsizlik verilerindeki artışın yerini yeniden düşüş eğilimine bıraktığı görülmektedir. Hem genel, hem de tarım dışı işsizlik oranları Ocak dönemine göre 0,2'şer puan azalarak sırasıyla %10,6 ve %12,5 olarak açıklanmıştır.

TÜİK, Şubat 2018 genel işsizlik oranını %10,6 olarak açıklamıştır. Bu oran bir önceki yılın aynı döneminden 2,0 puan, Ocak 2018 dönemi işsizlik oranından ise 0,2 puan düşüktür. İşsiz sayısı ise geçtiğimiz yılın aynı dönemine göre %14,0 oranında azalmıştır. Genel işsizlik oranına paralel olarak tarım dışı işsizlik oranı da Ocak dönemine göre 0,2 puan azalmış ve %12,5 seviyesinde seyretmiştir. Bu oran bir önceki yılın aynı dönemine göre 2,3 puan düşüktür. Genel işsizlik oranı, tarım dışı işsizlik oranı ve eğilimler Şekil 1'de gösterilmiştir. Her iki işsizlik oranında da Kasım 2012'den bu yana süregelen artış eğilimi devam etmektedir.

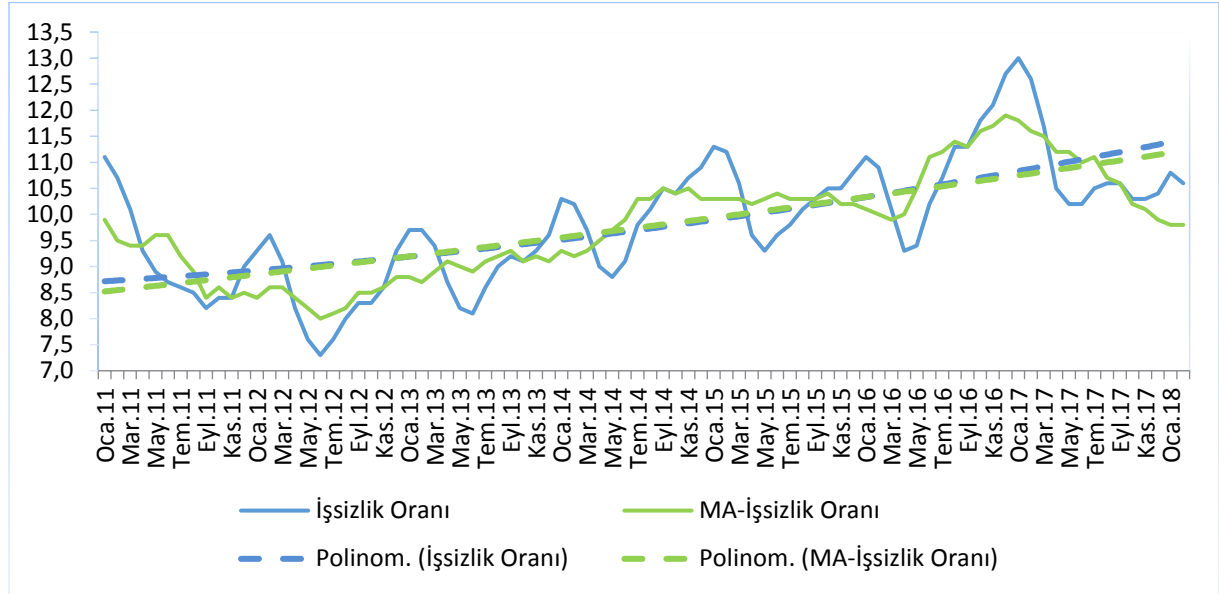
Şekil 1: Genel ve Tarım Dışı İşsizlik Oranları



Kaynak: TÜİK

Diğer yandan, mevsim etkilerinden arındırılmış genel işsizlik oranı bir önceki döneme göre sabit kalırken, mevsim etkilerinden arındırılmış tarım dışı işsizlik oranı 0,1 puan azalarak sırasıyla %9,8 ve %11,6 seviyelerinde gerçekleşmiştir.

Şekil 2: Genel İşsizlik ve Mevsimsellikten Arındırılmış İşsizlik Oranları



Kaynak: TÜİK

İşgücü

Şubat döneminde işgücü, Ocak dönemine göre %0,3 oranında artmış ve 31 milyon 520 bin kişi olarak açıklanmıştır. Geçen yılın aynı dönemine göre ise %2,2 oranında bir artış görülmektedir. Bu da 665 bin kişinin daha işgücüne katıldığını göstermektedir. Mevsim etkilerinden arındırılmış işgücü bir önceki döneme göre 30 bin kişi artarak 32 milyon 111 bin kişi seviyesine çıkmıştır. Bu da bir önceki döneme göre %0,1 oranında, geçen yılın aynı dönemine göre ise %2,3 oranında bir genişleme olduğuna işaret etmektedir.

İşgücüne Katılım Oranı

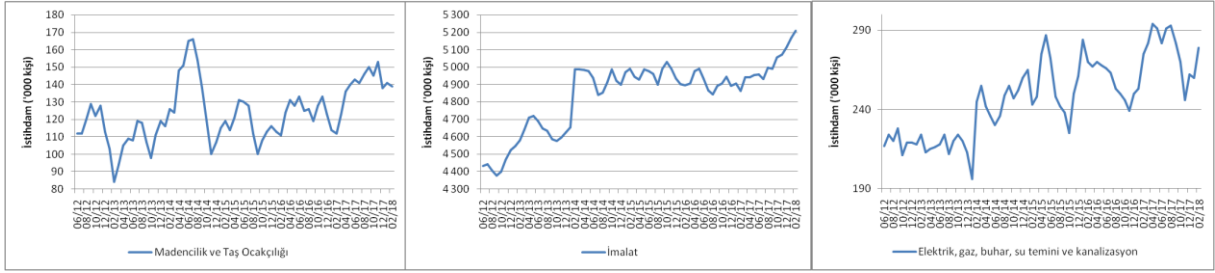
Şubat 2018 toplam işgücüne katılım oranı (İKO) %52,2 olarak açıklanmıştır. Bu oran Ocak döneminden 0,1 puan, geçen yılın aynı döneminden ise 0,4 puan yüksektir. Mevsim etkilerinden arındırılmış işgücüne katılım oranı ise Ocak dönemine göre 0,1 puan, geçen yılın aynı dönemine göre 0,5 puan artmış ve %53,2 olarak açıklanmıştır.

İstihdam

Şubat 2018’de imalat sektöründe istihdam bir önceki döneme göre 43 bin kişi artarak 5 milyon 209 bin seviyesine ulaşırken, madencilik ve taş ocakçılığı ile altyapı hizmetleri sektörlerinde toplam istihdam 17 bin kişi artmıştır. Bu değişimlere paralel olarak sanayi sektörü istihdamı Ocak dönemine göre 60 bin kişi artmıştır. Yıllık bazda hem imalat sektöründeki 345 bin, hem de madencilik ve taş ocakçılığı ile altyapı hizmetleri sektöründe meydana gelen 31 bin kişilik artışa mukabil, sanayi istihdamı yıllık olarak 376 bin kişi artmıştır. Şekil 3’te Haziran 2012’den itibaren sanayi alt sektörlerinde yaratılan istihdam gösterilmektedir.

Sanayi istihdamı aylık olarak 60 bin kişi, yıllık olarak ise 376 bin kişi artmıştır.

Şekil 3: Sanayi Alt Sektörlerinde İstihdam Artışı

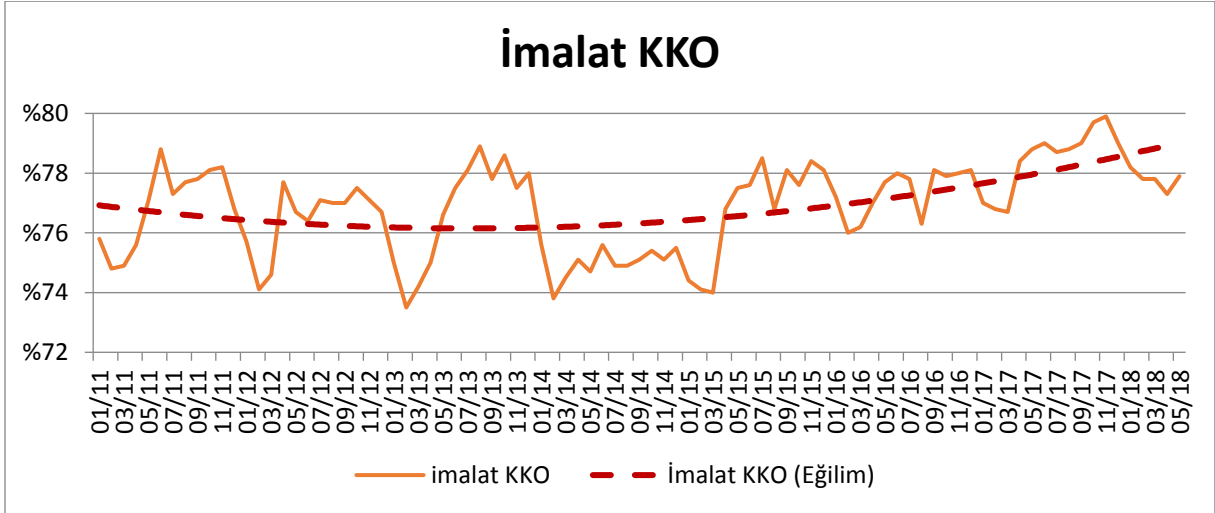


Kaynak: TÜİK

İmalat Sanayi

İmalat sektöründe faaliyet gösteren firmaların yöneticilerinin TCMB İktisadi Yönelim Anketi'ne verdikleri yanıtlara göre hesaplanan "İmalat Sanayi Kapasite Kullanım Oranı" (KKO), Şubat döneminde geçen yılın aynı ayına göre bir puan artarak %77,8 seviyesinde seyretmiştir. Bu rakam Ocak 2018 dönemi imalat sanayi KKO seviyesinden 0,4 puan düşüktür.

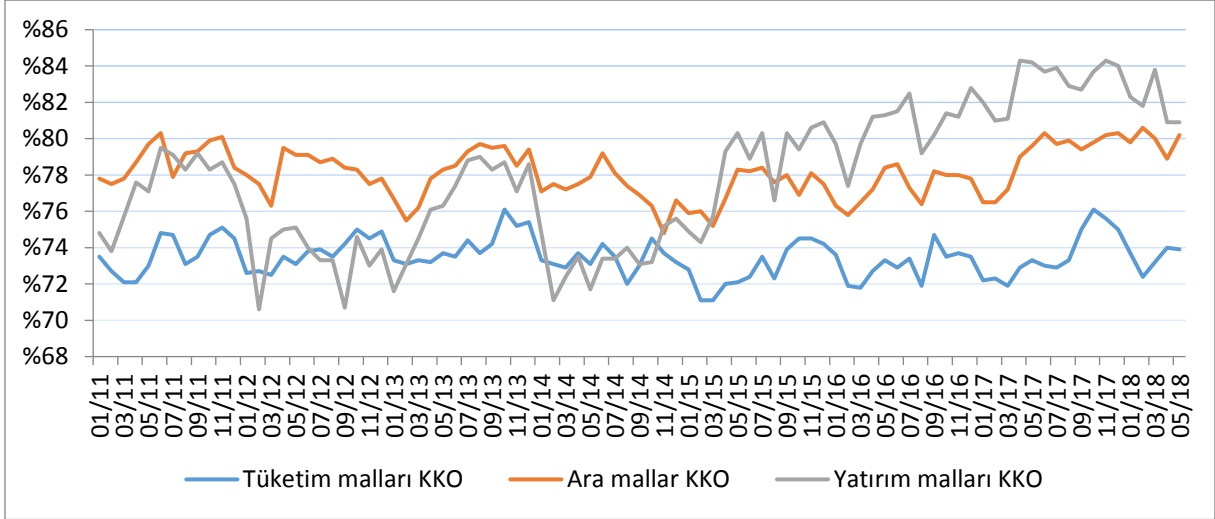
Şekil 4: İmalat Sanayinde Kapasite Kullanım Oranları ve Eğilim



Kaynak: TCMB

İmalat sanayinin üç alt ana dalı olan tüketim malları, ara mallar ve yatırım malları imalatları için kapasite kullanım oranları, Şekil 5'te gösterilmiştir.

Şekil 5: İmalat Sanayi Alt Sektörlerinde Kapasite Kullanım Oranı



Kaynak: TCMB

Şubat 2018’de yatırım malları imalatı alt sektöründeki kapasite kullanım oranı bir önceki aya göre 0,5 puan azalarak %81,8 seviyesine inmiştir. Yine aynı dönemde tüketim malları imalatındaki KKO %73,7’den %72,4’e inmiş; ara malları imalatındaki KKO ise %79,8’den %80,6’ya çıkmıştır. Dolayısıyla, tüketim ve yatırım malları KKO’larındaki azalma eğiliminin devam ettiği görülürken, ara malları KKO’sundaki azalma eğiliminin yerini artış eğilimine bıraktığı görülmektedir.

Tahminler¹

Geçtiğimiz ay yayınlanan bültenimizde işsizlik verilerinde azalış beklediğimizi belirtmiştik. 15 Mayıs tarihinde açıklanan Şubat 2018 dönemi işsizlik oranları beklentilerimizle bire bir örtüşerek 0,2 puan azalmıştır. Hem genel hem de tarım dışı işsizlik oranları 0,2’şer puan azalarak sırasıyla %10,6 ve %12,5 oranlarında seyretmiştir. Buna paralel olarak mevsimsellikten arındırılmış tarım dışı oranı 0,1 puan azalarak %11,6 olarak açıklanmıştır.

Mart 2018 dönemine ilişkin tahminlerimiz işsizlik verilerindeki düşüşün artarak devam edeceği yönünde. Genel işsizlik oranınının 0,7 puan, tarım dışı işsizlik oranınının ise 0,9 puan azalarak sırasıyla %9,9 ve %11,6 seviyelerinde gerçekleşeceğini öngörüyoruz. Mevsimsellikten arındırılmış tarım dışı işsizlik oranınının ise 0,1 puan azalarak %11,5 oranında seyredeceğini tahmin ediyoruz. İstihdam oranınının ise 0,5 puan artarak %47,1 seviyesine çıkmasını bekliyoruz.

Sanayi istihdamınının Şubat dönemi değerine ilişkin tahmin ettiğimiz rakam 5 milyon 579 bin kişi olurken, gerçekleşme 5 milyon 627 bin kişi olmuştur. Tahminlerimize göre Mart döneminde bu sayının 5 milyon 675 bin kişi seviyesine çıkması beklenmelidir. Aşağıdaki tabloda Mart dönemine ilişkin tahminlerimiz ve önceki tahminlerimizle gerçekleşmeleri yer almaktadır.

¹ Gelecek aya ilişkin genel ve tarım dışı işsizlik oranları ile istihdam oranı ve sanayi istihdamı tahminleri ilgili değişkenin kendi geçmiş değerleri ile GYSH ve Sanayi Üretim Endeksi(SÜE)’nin geçmiş değerleri kullanılarak yapılmaktadır.

Gösterge	Mart 2018	Hatırlatma			
		Şubat 2018		Ocak 2018	
	SPM Tahmin	SPM Tahmin	Gerçekleşen	SPM Tahmin	Gerçekleşen
İşsizlik Oranı (%)	9,9	10,6	10,6	10,5	10,8
Tarım Dışı İşsizlik Oranı (%)	11,6	12,6	12,5	12,5	12,7
MEA Tarım Dışı İşsizlik (%)	11,5	11,7	11,6	11,7	11,7
İstihdam Oranı (%)	47,1	46,5	46,6	46,7	46,4
Sanayi İstihdamı (Bin Kişi)	5675	5579	5627	5357	5567

Kaynak: TÜİK, SPM tahminleri

Sonuç

İşsizlik verilerinde Şubat döneminde gözlediğimiz aşağı yönlü trendin Mart döneminde artarak devam etmesi beklenmelidir. Mart döneminde ihracat bir önceki döneme göre %18 artarken, yatırım malları ithalatı %10, hammadde ithalatı %12 oranında artmıştır. Bu gelişmeler ekonomide bir canlanmanın göstergesi olarak yorumlanabilir ve işgücü piyasasına da olumlu yönde yansıtacaktır. Yaptığımız sayısal tahminler de bu beklentimizi destekler niteliktedir.