

SANAYİDE GELİŞMELER VE İSTİHDAM EĞİLİMLERİ

Pınar KAYNAK, Araştırmacı

Yönetici Özeti

TÜİK, Ocak 2018 işsizlik oranını %10,8 olarak açıklamıştır. İşsiz sayısı Aralık 2017 dönemine göre %3,6 oranında artarak 3 milyon 409 bin kişi seviyesine çıkarken, işgücü %0,4 oranında azalarak 31 milyon 438 bin kişi olmuştur. İşgücüne katılım oranı (İKO) ise %52,1 olarak açıklanmıştır. Bu oran Aralık 2017 dönemine nazaran 0,3 puan düşüken, geçen yılın aynı döneminden 0,6 puan yüksektir. Sanayi istihdamı ise Aralık dönemine göre 53 bin kişi artmıştır.

SPM, 15 Mayıs'ta açıklanacak Şubat dönemi genel işsizlik oranınının 0,2 puan, tarım dışı işsizlik oranınının ise 0,1 puan azalarak sırasıyla %10,6 ve %12,6 seviyelerinde gerçekleşmesini beklemektedir. Mevsimsellikten arındırılmış tarım dışı işsizlik oranınının ise sabit kalarak %11,7 seviyesinde kalacağını tahmin etmektedir. Bu gelişmelere paralel olarak istihdam oranınının 0,1 puan artarak %46,5 düzeyinde gerçekleşmesini, sanayi istihdamınının ise ufak bir artışla 5 milyon 579 bin kişi seviyesine çıkmasını beklemektedir.

TÜİK Verilerinin Seyri(Gerçekleşme)

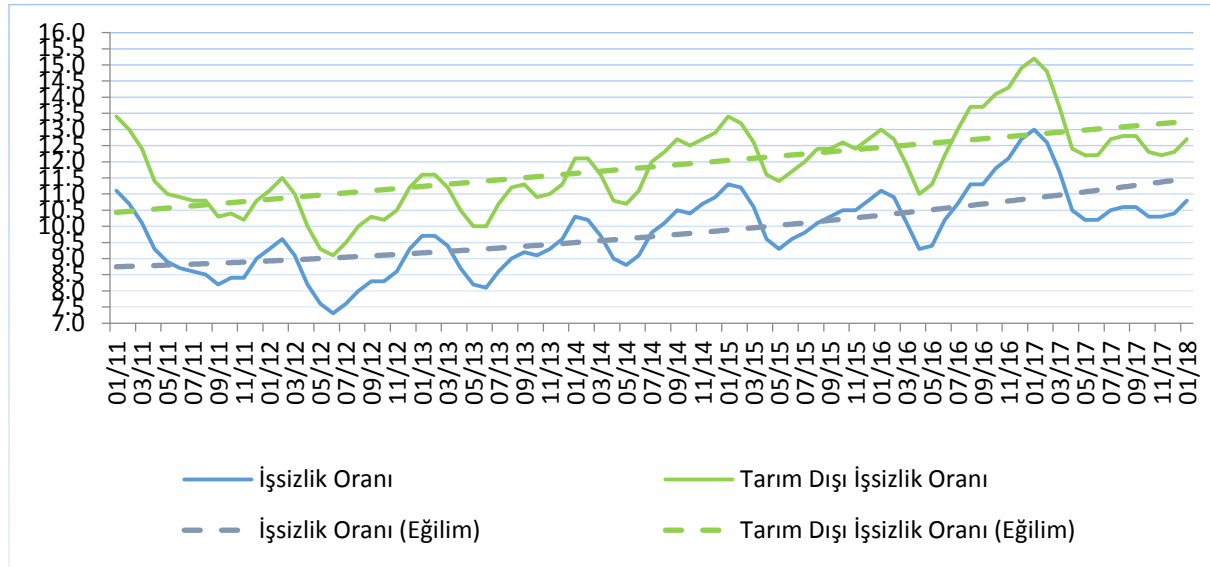
	Ocak 2017 (1)	Aralık 2017 (2)	Ocak 2018 (3)	Değişim Aylık (3-2)	Değişim Yıllık (3-1)
GÖSTERGE					
İşsizlik oranı (%)	13,0	10,4	10,8	0,4 ↑	2,2 ↓
MA-İşsizlik oranı (%)	11,8	9,9	9,9	0,0 ↔	1,9 ↓
Tarım dışı işsizlik oranı (%)	15,2	12,3	12,7	0,4 ↑	2,5 ↓
MA-Tarım dışı işsizlik oranı (%)	14,1	11,8	11,7	0,1 ↓	2,4 ↓
İşgücü	30 658	31 579	31 438	%0,4 ↓	%2,5 ↑
MA-İşgücü	31 241	32 077	32 100	%0,1 ↑	%2,7 ↑
İşsiz	3 985	3 291	3 409	%3,6 ↑	%14,5 ↓
MA-İşsiz	3 691	3 168	3 163	%0,2 ↓	%14,3 ↓
İşgücüne katılım oranı (%)	51,5	52,4	52,1	0,3 ↓	0,6 ↑
MA-İşgücüne katılım oranı (%)	52,5	53,2	53,2	0,0 ↔	0,7 ↑
İstihdam	26 672	28 288	28 029	%0,9 ↓	%5,1 ↑
MA-İstihdam	27 550	28 909	28 937	%0,1 ↑	%5,0 ↑
Tarım	4 893	5 170	4 963	%4,0 ↓	%1,4 ↑
Sanayi	5 274	5 514	5 567	%1,0 ↑	%5,6 ↑
İnşaat	1 731	2 057	1 958	%4,8 ↓	%13,1 ↑
Hizmet	14 775	15 547	15 540	%0,0 ↓	%5,2 ↑

İşsizlik

Ocak döneminde işsizlik verilerindeki artışın artarak devam ettiği gözlenmektedir. Hem genel, hem de tarım dışı işsizlik oranları Aralık dönemine göre 0,4 puan artarak sırasıyla %10,8 ve %12,7 olarak açıklanmıştır.

TÜİK, Ocak 2018 genel işsizlik oranını %10,8 olarak açıklamıştır. Bu oran bir önceki yılın aynı döneminden 2,2 puan düşüken, Aralık 2017 dönemi işsizlik oranından 0,4 puan yüksektir. İşsiz sayısı ise geçtiğimiz yılın aynı dönemine göre %14,5 oranında azalmıştır. Genel işsizlik oranına paralel olarak tarım dışı işsizlik oranı da Aralık dönemine göre 0,4 puan artmış ve %12,7 seviyesinde seyretmiştir. Bu oran bir önceki yılın aynı dönemine göre 2,5 puan düşüktür. Dolayısıyla, işsizlik oranlarındaki artış eğiliminin güçlenerek devam görülmektedir. Genel işsizlik oranı, tarım dışı işsizlik oranı ve eğilimler Şekil 1'de gösterilmiştir. Her iki işsizlik oranında da Kasım 2012'den bu yana süregelen artış eğilimi devam etmektedir.

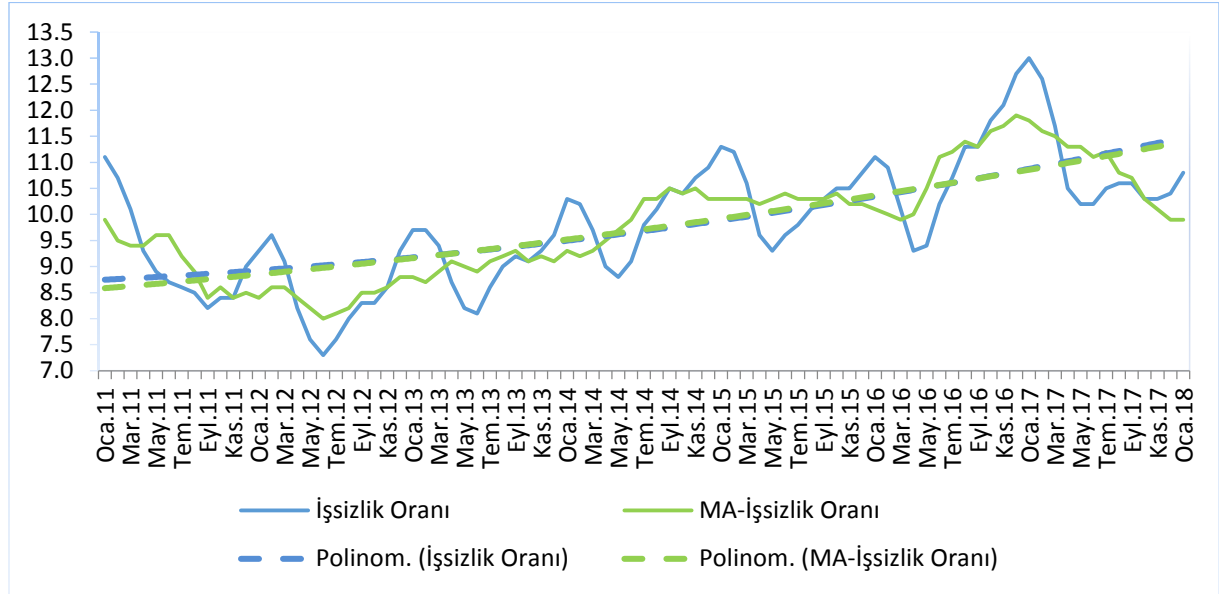
Şekil 1: Genel ve Tarım Dışı İşsizlik Oranları



Kaynak: TÜİK

Diğer yandan, mevsim etkilerinden arındırılmış genel işsizlik oranı bir önceki döneme göre sabit kalırken, mevsim etkilerinden arındırılmış tarım dışı işsizlik oranı 0,1 puan azalarak sırasıyla %9,9 ve %11,7 seviyelerinde gerçekleşmiştir.

Şekil 2: Genel İşsizlik ve Mevsimsellikten Arındırılmış İşsizlik Oranları



Kaynak: TÜİK

İşgücü

Ocak döneminde işgücü, Aralık dönemine göre %0,4 oranında daralmış ve 31 milyon 438 bin kişi olarak açıklanmıştır. Geçen yılın aynı dönemine göre ise %2,5 oranında bir artış görülmektedir. Bu da 780 bin kişinin daha işgücüne katıldığını göstermektedir. Mevsim etkilerinden arındırılmış işgücü bir önceki döneme göre 21 bin kişi artarak 32 milyon 100 bin kişi seviyesine çıkmıştır. Bu da bir önceki döneme göre %0,1 oranında, geçen yılın aynı dönemine göre ise %2,7 oranında bir genişleme olduğuna işaret etmektedir.

İşgücüne Katılım Oranı

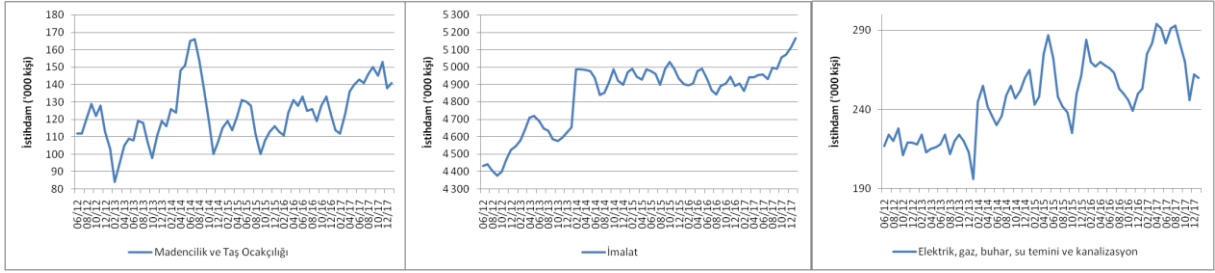
Ocak 2018 toplam işgücüne katılım oranı (İKO) %52,1 olarak açıklanmıştır. Bu oran Aralık 2017 dönemine göre 0,3 puan düşüken, geçen yılın aynı dönemine göre 0,6 puanlık bir artış olduğunu göstermektedir. Mevsim etkilerinden arındırılmış işgücüne katılım oranı, Aralık dönemi ile aynı kalırken geçen yılın aynı dönemine göre 0,7 puan artmış ve %53,2 olarak açıklanmıştır.

İstihdam

Ocak 2018'de imalat sektöründe istihdam bir önceki döneme göre 52 bin kişi artarak 5 milyon 166 bin seviyesine ulaşırken, madencilik ve taş ocakçılığı ile altyapı hizmetleri sektörlerinde toplam istihdam bin kişi artmıştır. Bu değişimlere paralel olarak sanayi sektörü istihdamı Aralık dönemine göre 53 bin kişi artmıştır. Yıllık bazda hem imalat sektöründeki 260 bin, hem de madencilik ve taş ocakçılığı ile altyapı hizmetleri sektöründe meydana gelen 34 bin kişilik artışa mukabil, sanayi istihdamı yıllık olarak 293 bin kişi artmıştır. Şekil 3'te Haziran 2012'den itibaren sanayi alt sektörlerinde yaratılan istihdam gösterilmektedir.

Sanayi istihdamı aylık olarak 53 bin kişi, yıllık olarak ise 293 bin kişi artmıştır.

Şekil 3: Sanayi Alt Sektörlerinde İstihdam Artışı

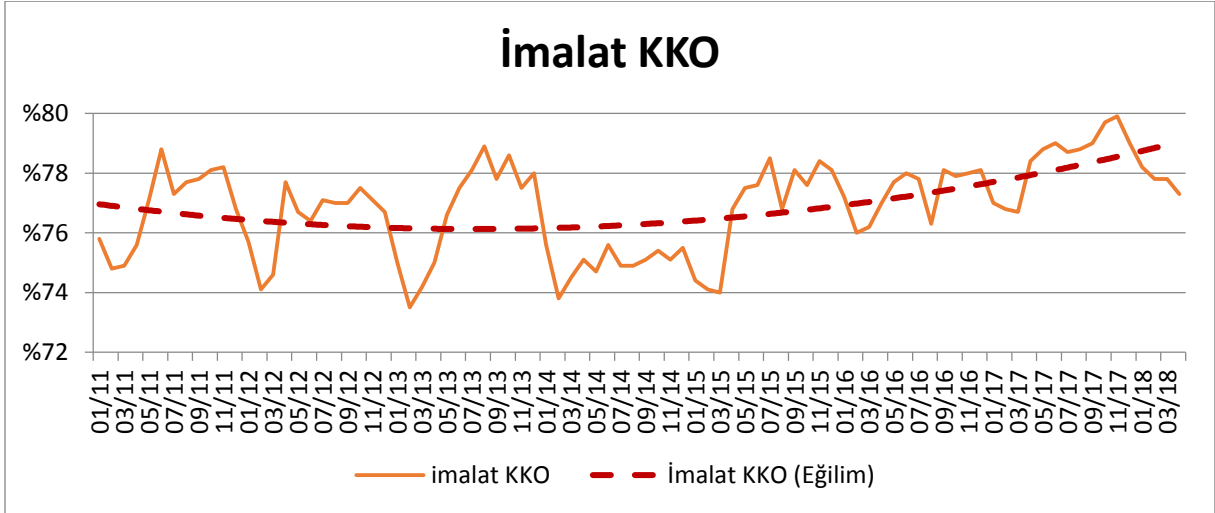


Kaynak: TÜİK

İmalat Sanayi

İmalat sektöründe faaliyet gösteren firmaların yöneticilerinin TCMB İktisadi Yönelim Anketi'ne verdikleri yanıtlara göre hesaplanan "İmalat Sanayi Kapasite Kullanım Oranı" (KKO), Ocak döneminde geçen yılın aynı ayına göre 1,2 puan artarak %78,2 seviyesinde seyretmiştir. Bu rakam Aralık 2017 dönemi imalat sanayi KKO seviyesinden 0,8 puan düşüktür.

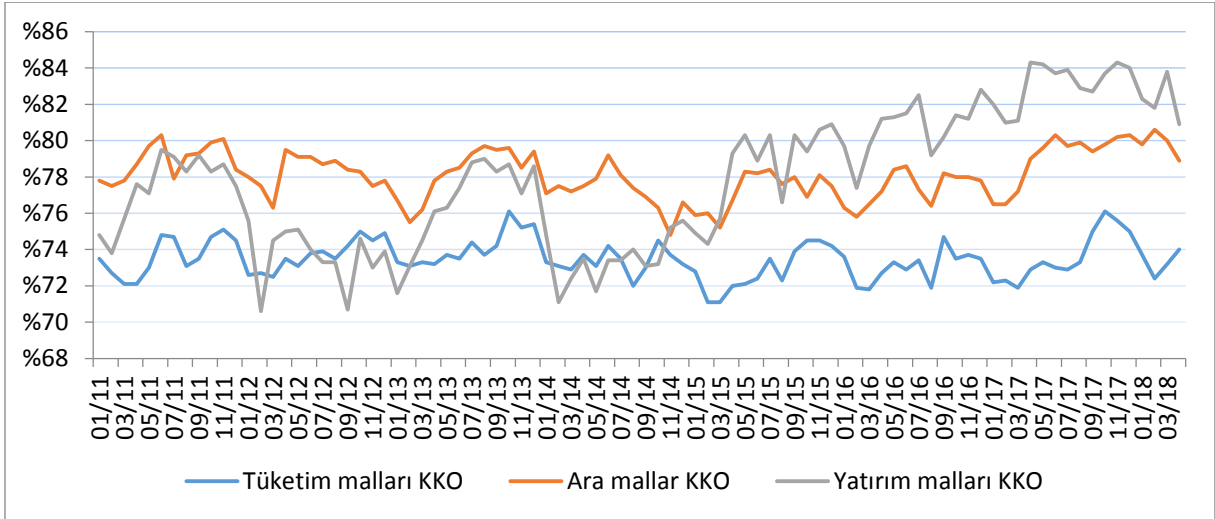
Şekil 4: İmalat Sanayinde Kapasite Kullanım Oranları ve Eğilim



Kaynak: TCMB

İmalat sanayinin üç alt ana dalı olan tüketim malları, ara mallar ve yatırım malları imalatları için kapasite kullanım oranları, Şekil 5'te gösterilmiştir.

Şekil 5: İmalat Sanayi Alt Sektörlerinde Kapasite Kullanım Oranı



Kaynak: TCMB

Ocak 2018'de yatırım malları imalatı alt sektöründeki kapasite kullanım oranı bir önceki aya göre 1,7 puan azalarak %82,3 seviyesine inmiştir. Yine aynı dönemde tüketim malları imalatındaki KKO %75'ten %73,7'ye; ara malları imalatındaki KKO ise %80,3'ten %79,8'e inmiştir. Dolayısıyla, tüketim ve yatırım malları KKO'larındaki azalma eğiliminin devam ettiği görülürken, ara malları KKO'sundaki artış eğiliminin yerini azalma eğilimine bıraktığı görülmektedir.

Tahminler¹

Geçtiğimiz ay yayınlanan bültenimizde işsizlik verilerinde artış beklediğimizi belirtmiştik. 15 Nisan tarihinde açıklanan Ocak 2018 dönemi işsizlik oranları beklentilerimizi de aşan bir düzeyde artmıştır. Hem genel hem de tarım dışı işsizlik oranları 0,4'er puan artarak sırasıyla %10,8 ve %12,7 oranlarında seyretmiştir. Diğer yandan mevsimsellikten arındırılmış tarım dışı oranı SPM'nin tahminleriyle bire bir örtüşerek %11,7 olarak açıklanmıştır.

Şubat 2018 dönemine ilişkin tahminlerimiz işsizlik verilerinin yeniden düşüşe geçeceği yönünde. Genel işsizlik oranının 0,2 puan, tarım dışı işsizlik oranının ise 0,1 puan azalarak sırasıyla %10,6 ve %12,6 seviyelerinde gerçekleşeceğini öngörüyoruz. Mevsimsellikten arındırılmış tarım dışı işsizlik oranının ise sabit kalarak %11,7 oranında seyredeceğini tahmin ediyoruz. İstihdam oranının ise 0,1 puan azalarak %46,5 seviyesine çıkmasını bekliyoruz.

Sanayi istihdamının Ocak dönemi değerine ilişkin tahmin ettiğimiz rakam 5 milyon 357 bin kişi olurken, gerçekleşme 5 milyon 567 bin kişi olmuştur. Tahminlerimize göre Şubat döneminde bu sayının 5 milyon 579 bin kişi seviyesine çıkması beklenmelidir. Aşağıdaki tabloda Şubat dönemine ilişkin tahminlerimiz ve önceki tahminlerimizle gerçekleşmeleri yer almaktadır.

¹ Gelecek aya ilişkin genel ve tarım dışı işsizlik oranları ile istihdam oranı ve sanayi istihdamı tahminleri ilgili değişkenin kendi geçmiş değerleri ile GYSH ve Sanayi Üretim Endeksi(SÜE)'nin geçmiş değerleri kullanılarak yapılmaktadır.

Gösterge	Şubat 2018	Hatırlatma			
		Ocak 2018		Aralık 2017	
	SPM Tahmin	SPM Tahmin	Gerçekleşen	SPM Tahmin	Gerçekleşen
İşsizlik Oranı (%)	10,6	10,5	10,8	10,5	10,4
Tarım Dışı İşsizlik Oranı (%)	12,6	12,5	12,7	12,4	12,4
MEA Tarım Dışı İşsizlik (%)	11,7	11,7	11,7	11,9	11,8
İstihdam Oranı (%)	46,5	46,7	46,4	46,8	46,9
Sanayi İstihdamı (Bin Kişi)	5579	5357	5567	5453	5514

Kaynak: TÜİK, SPM tahminleri

Sonuç

İşsizlik verilerinde Ocak döneminde gözlediğimiz yukarı yönlü trendin Şubat döneminde yerini azalma eğilimine bırakması beklenmelidir. Şubat döneminde ihracat bir önceki döneme göre %6 artarken, ithalat %12 oranında azalmıştır. Bu gelişmelerin istihdamı canlandırıcı bir etkisi olması beklenmelidir. Diğer yandan imalat sanayinde 2017'nin son çeyreğinde meydana gelen %1,3'lük büyümenin işgücü verilerine olumlu yansımaları Şubat döneminde de devam edecektir. Nitekim, yaptığımız sayısal tahminler de bu beklentimizi destekler niteliktedir.