

SANAYİDE GELİŞMELER VE İSTİHDAM EĞİLİMLERİ

Pınar KAYNAK, Araştırmacı

Yönetici Özeti

TÜİK, Ekim 2017 işsizlik oranını %10,3 olarak açıklamıştır. İşsiz sayısı Eylül 2017 dönemine göre %3,9 oranında azalarak 3 milyon 287 bin kişi seviyesine düşerken, işgücü %0,9 oranında azalarak 31 milyon 932 bin kişi olmuştur. İşgücüne katılım oranı (İKO) ise %53,1 olarak açıklanmıştır. Bu oran Eylül 2017 dönemine nazaran 0,5 puan düşüken, geçen yılın aynı döneminden 0,7 puan yüksektir. Sanayi istihdamında Eylül dönemine göre 49 bin kişilik bir artış söz konusudur.

SPM, 15 Şubat'ta açıklanacak Kasım dönemi genel ve tarım dışı işsizlik oranlarının 0,2'şer puan artarak sırasıyla %10,5 ve %12,5 seviyelerinde gerçekleşmesini beklemektedir. Mevsimsellikten arındırılmış tarım dışı işsizlik oranının ise 0,1 puan azalarak %12,1 seviyesine inmesini tahmin etmektedir. İstihdam oranının 0,6 puan azalarak %47 düzeyinde gerçekleşmesini, sanayi istihdamının ise ufak bir düşüşle 5 milyon 466 bin kişi seviyesine inmesini beklemektedir.

TÜİK Verilerinin Seyri(Gerçekleşme)

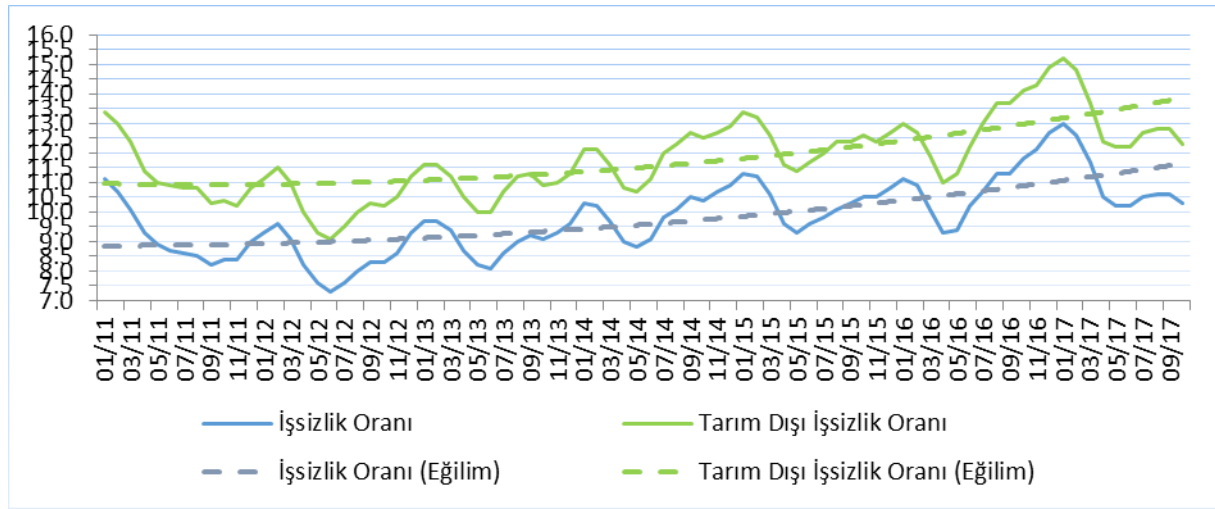
GÖSTERGE	Ekim	Eylül	Ekim	Değişim		Değişim	
	2016	2017	2017	Aylık		Yıllık	
	(1)	(2)	(3)	(3-2)		(3-1)	
İşsizlik oranı (%)	11,8	10,6	10,3	0,3	↓	1,5	↓
MA-İşsizlik oranı (%)	11,7	10,6	10,3	0,3	↓	1,4	↓
Tarım dışı işsizlik oranı (%)	14,1	12,8	12,3	0,5	↓	1,8	↓
MA-Tarım dışı işsizlik oranı (%)	14,0	12,7	12,2	0,5	↓	1,8	↓
İşgücü	30 914	32 215	31 932	%0,9	↓	%3,3	↑
MA-İşgücü	30 871	31 872	31 896	%0,1	↑	%3,3	↑
İşsiz	3 647	3 419	3 287	%3,9	↓	%9,9	↓
MA-İşsiz	3 623	3 385	3 274	%3,3	↓	%9,6	↓
İşgücüne katılım oranı (%)	52,4	53,6	53,1	0,5	↓	0,7	↑
MA-İşgücüne katılım oranı (%)	52,3	53,1	53,0	0,1	↓	0,7	↑
İstihdam	27 267	28 797	28 645	%0,5	↓	%5,1	↑
MA-İstihdam	27 248	28 487	28 622	%0,5	↑	%5,0	↑
Tarım	5 305	5 854	5 534	%5,5	↓	%4,3	↑
Sanayi	5 282	5 421	5 470	%0,9	↑	%3,6	↑
İnşaat	2 071	2 228	2 186	%1,9	↓	%5,6	↑
Hizmet	14 609	15 293	15 455	%1,1	↑	%5,8	↑

İşsizlik

Ekim döneminde işsizlik verilerinde bir azalma görülmektedir. Genel işsizlik oranı Eylül dönemine göre 0,3, tarım dışı işsizlik oranı ise 0,5 puan azalarak sırasıyla %10,3 ve %12,3 seviyelerinde gerçekleşmiştir.

TÜİK, Ekim 2017 genel işsizlik oranını %10,3 olarak açıklamıştır. Bu oran bir önceki yılın aynı döneminden 1,5 puan, Eylül dönemi işsizlik oranından 0,3 puan düşüktür. İşsiz sayısı ise geçtiğimiz yılın aynı dönemine göre %9,9 oranında azalmıştır. Genel işsizlik oranına paralel olarak tarım dışı işsizlik oranı da Eylül dönemine göre azalmış ve %12,3 oranında seyretmiştir. Bu oran bir önceki yılın aynı döneminden göre 1,8 puan düşüktür. Dolayısıyla, işsizlik oranlarında yeniden bir azalma olduğu görülmektedir. Genel işsizlik oranı, tarım dışı işsizlik oranı ve eğilimler Şekil 1’de gösterilmiştir. Her iki işsizlik oranında da Kasım 2012’den bu yana süregelen artış eğilimi devam etmektedir.

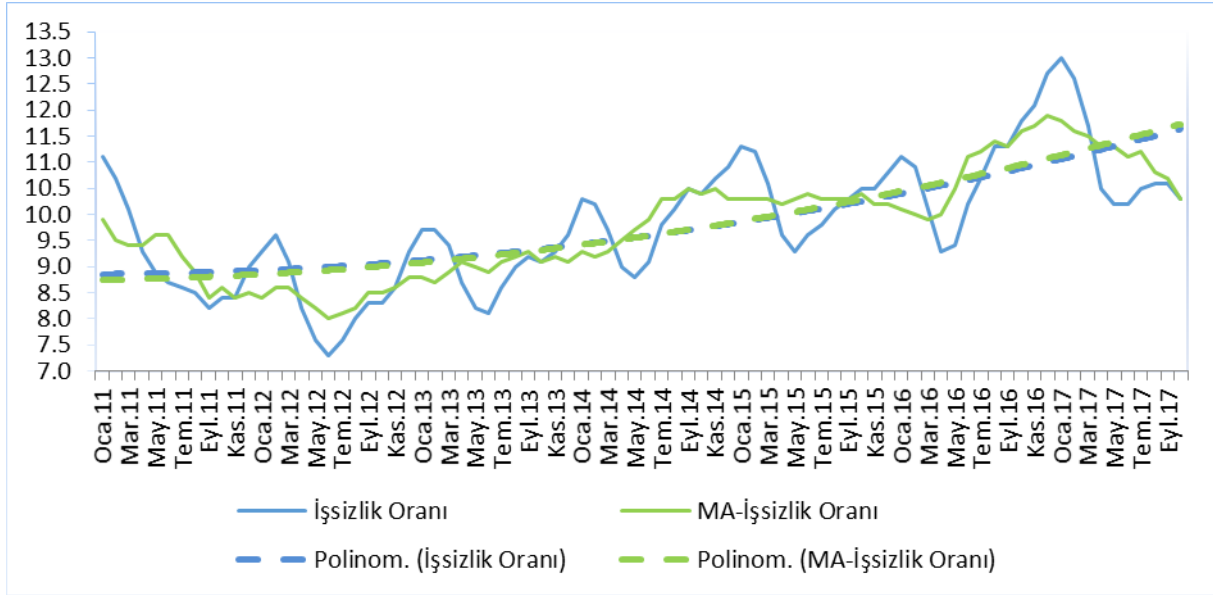
Şekil 1: Genel ve Tarım Dışı İşsizlik Oranları



Kaynak: TÜİK

Bu gelişmelere bire bir paralel olarak, mevsim etkilerinden arındırılmış işsizlik oranı bir önceki döneme göre 0,3 puan, mevsim etkilerinden arındırılmış tarım dışı işsizlik oranı ise 0,5 puan düşerek sırasıyla %10,3 ve %12,2 seviyelerinde gerçekleşmiştir.

Şekil 2: Genel İşsizlik ve Mevsimsellikten Arındırılmış İşsizlik Oranları



Kaynak: TÜİK

İşgücü

Ekim döneminde işgücü, Eylül dönemine göre %0,9 oranında daralmış ve 31 milyon 932 bin kişi olarak açıklanmıştır. Geçen yılın aynı dönemine göre ise %3,3 oranında bir artış görülmektedir. Bu da 1 milyon 18 bin kişinin daha işgücüne katıldığını göstermektedir. Mevsim etkilerinden arındırılmış işgücü bir önceki döneme göre 24 bin kişi artarak 31 milyon 896 bin kişi seviyesine çıkmıştır. Bu da bir önceki döneme göre %0,1 oranında, geçen yılın aynı dönemine göre ise %3,3 oranında bir genişleme olduğuna işaret etmektedir.

İşgücüne Katılım Oranı

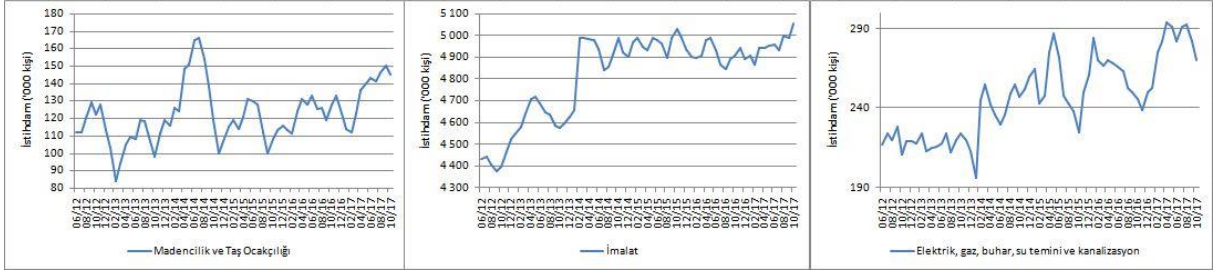
Ekim 2017 toplam işgücüne katılım oranı (İKO) %53,1 olarak açıklanmıştır. Bu oran Eylül dönemine göre 0,5 puan düşüken, geçen yılın aynı dönemine göre 0,7 puanlık bir artış olduğunu göstermektedir. Mevsim etkilerinden arındırılmış işgücüne katılım oranı, Eylül dönemine göre 0,1 puan azalmış ve %53 seviyesinde seyretmiştir. Bu oran geçen yılın aynı döneminden 0,7 puan yüksektir.

İstihdam

Ekim 2017'de imalat sektöründe istihdam bir önceki döneme göre 66 bin kişi artarak 5 milyon 55 bin seviyesine ulaşırken, madencilik ve taş ocakçılığı ile altyapı hizmetleri sektörlerinde toplam istihdam 17 bin kişi azalmıştır. Bu değişimlere binaen sanayi sektörü istihdamında Eylül dönemine göre 49 bin kişilik bir artış meydana gelmiştir. Yıllık bazda hem imalat sektöründeki 148 bin, hem de madencilik ve taş ocakçılığı ile altyapı hizmetleri sektöründe meydana gelen 41 bin kişilik artışa mukabil, sanayi istihdamı yıllık olarak 188 bin kişi artmıştır. Şekil 3'te Haziran 2012'den itibaren sanayi alt sektörlerinde yaratılan istihdam gösterilmektedir.

Sanayi istihdamı aylık olarak 49 bin kişi azalırken, yıllık olarak ise 188 bin kişi artmıştır.

Şekil 3: Sanayi Alt Sektörlerinde İstihdam Artışı

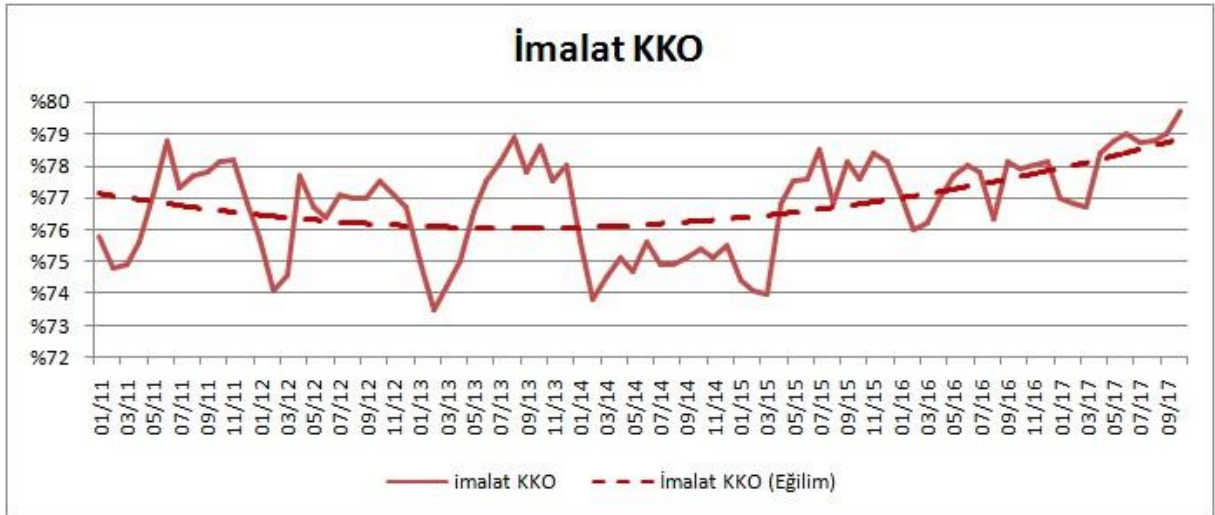


Kaynak: TÜİK

İmalat Sanayi

İmalat sektöründe faaliyet gösteren firmaların yöneticilerinin TCMB İktisadi Yönelim Anketi'ne verdikleri yanıtlara göre hesaplanan "İmalat Sanayi Kapasite Kullanım Oranı" (KKO), Ekim döneminde geçen yılın aynı ayına göre 1,8 puan artarak %79,7 seviyesine çıkmıştır. Bu rakam Eylül dönemi imalat sanayi KKO seviyesinden 0,7 puan yüksektir.

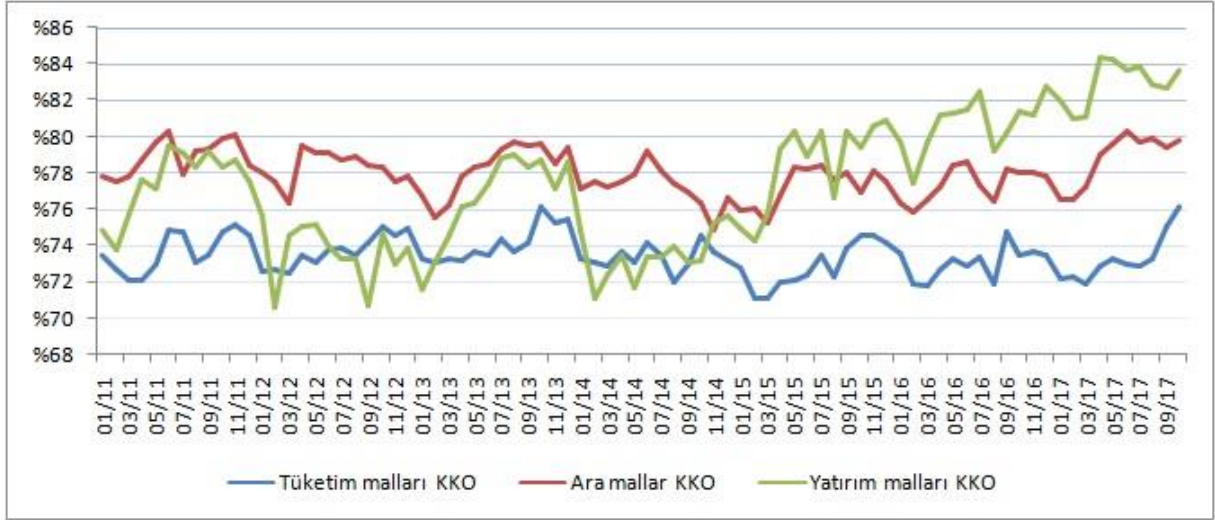
Şekil 4: İmalat Sanayinde Kapasite Kullanım Oranları ve Eğilim



Kaynak: TCMB

İmalat sanayinin üç alt ana dalı olan tüketim malları, ara mallar ve yatırım malları imalatları için kapasite kullanım oranları, Şekil 5'te gösterilmiştir.

Şekil 5: İmalat Sanayi Alt Sektörlerinde Kapasite Kullanım Oranı



Kaynak: TCMB

Ekim 2017'de yatırım malları imalatı alt sektöründeki kapasite kullanım oranı bir önceki aya göre 1 puan artarak %83,7 düzeyine çıkmıştır. Yine aynı dönemde tüketim malları imalatındaki KKO %75'ten %76,1'e; ara malları imalatındaki KKO ise %79,4'ten %79,8'e çıkmıştır. Dolayısıyla, bütün KKO'larda artış eğilimi gözlemlenmektedir.

Tahminler¹

Geçtiğimiz ay yayınlanan bültenimizde işsizlik verilerinde frenleme beklediğimizi belirtmiştik. 15 Ocak tarihinde açıklanan Ekim 2017 dönemi işsizlik oranları beklentilerimizi de aşarak ciddi oranda azalmış ve genel ve tarım dışı işsizlik oranları sırasıyla 0,3 ve 0,5 puan azalarak %10,3 ve %12,3 seviyelerine inmiştir.

Kasım dönemine ilişkin tahminlerimizde hem genel hem de tarım dışı işsizlik oranlarının 0,2'şer puan artarak sırasıyla %10,5 ve %12,5 seviyelerinde gerçekleşmesini bekliyoruz. Diğer yandan, mevsimsellikten arındırılmış tarım dışı işsizlik oranının 0,1 puan azalarak %12,1 oranına ineceğini tahmin ediyoruz. İstihdam oranının ise 0,6 puan azalarak %47 olarak açıklanmasını bekliyoruz.

Sanayi istihdamının Ekim dönemi değerine ilişkin tahmin ettiğimiz rakam 5 milyon 438 bin kişi olurken, gerçekleşme 5 milyon 470 bin kişi olmuştur. Tahminlerimize göre Kasım döneminde bu sayının 5 milyon 466 bin kişi seviyesinde gerçekleşmesi beklenmelidir. Aşağıdaki tabloda Kasım dönemine ilişkin tahminlerimiz ve önceki tahminlerimizle gerçekleştirmeleri yer almaktadır.

¹ Gelecek aya ilişkin genel ve tarım dışı işsizlik oranları ile istihdam oranı ve sanayi istihdamı tahminleri ilgili değişkenin kendi geçmiş değerleri ile GYSH ve Sanayi Üretim Endeksi (SÜE)'nin geçmiş değerleri kullanılarak yapılmaktadır.

Gösterge	Kasım 2017	Hatırlatma			
		Ekim 2017		Eylül 2017	
	SPM Tahmin	SPM Tahmin	Gerçekleşen	SPM Tahmin	Gerçekleşen
İşsizlik Oranı (%)	10,5	10,6	10,3	10,5	10,6
Tarım Dışı İşsizlik Oranı (%)	12,5	12,6	12,3	12,7	12,8
MEA Tarım Dışı İşsizlik (%)	12,1	12,4	12,2	12,7	12,7
İstihdam Oranı (%)	47,0	47,5	47,6	47,8	47,8
Sanayi İstihdamı (Bin Kişi)	5466	5438	5470	5452	5421

Kaynak: TÜİK, SPM tahminleri

Sonuç

İşsizlik verilerinde Ekim döneminde gözlediğimiz aşağı yönlü trendin yerini yeniden artış eğilimine bırakması beklenmelidir. Kasım döneminde yatırım malları ithalatı %8, hammadde ithalatı %2 oranında azalmıştır. Sanayi üretim endeksi ise Kasım dönemi itibariyle 0,8 puan azalmıştır. Bu göstergelerin Kasım dönemi işsizlik verilerini yukarı yönlü etkileyeceğini düşünüyoruz. Nitekim, yaptığımız sayısal tahminler de bu beklentimizi destekler niteliktedir.