



tobb etü
SPM

Sosyal Politikalar Uygulama ve Araştırma Merkezi
Center for Social Policy Research

11/12/2017

SANAYİDE GELİŞMELER VE İSTİHDAM EĞİLİMLERİ

Pınar KAYNAK, Araştırmacı

Yönetici Özeti

TÜİK, Ağustos 2017 işsizlik oranını %10,6 olarak açıklamıştır. İşsiz sayısı Temmuz 2017 dönemine göre %1,1 oranında azalarak 3 milyon 404 bin kişi seviyesine inerken, işgücü %0,1 oranında artarak 32 milyon 233 bin kişi olmuştur. İşgücüne katılım oranı (İKO) ise %53,7 olarak açıklanmıştır. Bu oran Temmuz 2017 dönemi ile aynı olurken, geçen yılın aynı döneminden 1,1 puan yüksektir. Sanayi istihdamında Temmuz dönemine göre 74 bin kişilik bir artış söz konusudur.

SPM, 15 Aralık'ta açıklanacak Eylül dönemi genel ve tarım dışı işsizlik oranlarının 0,1'er puan azalarak sırasıyla %10,5 ve %12,7 seviyelerinde gerçekleşmesini beklemektedir. Benzer şekilde mevsimsellikten arındırılmış tarım dışı işsizlik oranının da 0,1 puan azalarak %12,7 seviyesine inmesini tahmin etmektedir. İstihdam oranının 0,2 puan azalarak %47,8 düzeyinde gerçekleşmesini, sanayi istihdamının ise ufak bir artışla 5 milyon 452 bin kişi seviyesine çıkmasını beklemektedir.

TÜİK Verilerinin Seyri(Gerçekleşme)

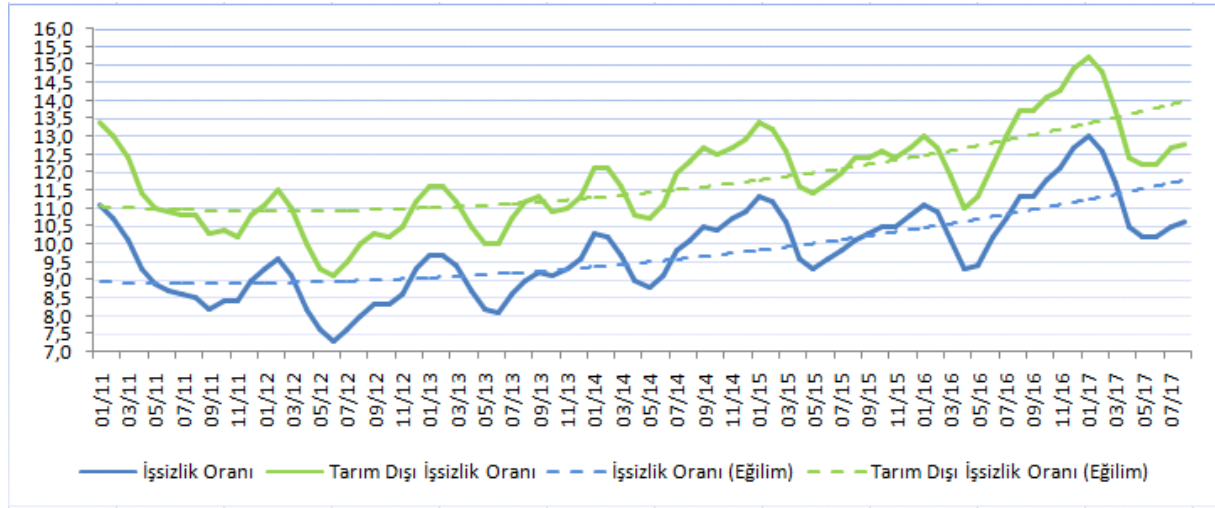
	Ağustos 2016 (1)	Temmuz 2017 (2)	Ağustos 2017 (3)	Değişim Aylık (3-2)	Değişim Yıllık (3-1)
GÖSTERGE					
İşsizlik oranı (%)	11,3	10,7	10,6	0,1 ↓	0,7 ↓
MA-İşsizlik oranı (%)	11,5	11,1	10,8	0,3 ↓	0,7 ↓
Tarım dışı işsizlik oranı (%)	13,7	13,0	12,8	0,2 ↓	0,9 ↓
MA-Tarım dışı işsizlik oranı (%)	13,8	13,3	12,8	0,5 ↓	1,0 ↓
İşgücü	30 967	32 200	32 233	%0,1 ↑	%4,1 ↑
MA-İşgücü	30 499	31 661	31 754	%0,3 ↑	%4,1 ↑
İşsiz	3 493	3 443	3 404	%1,1 ↓	%2,5 ↓
MA-İşsiz	3 501	3 528	3 417	%3,1 ↓	%2,4 ↓
İşgücüne katılım oranı (%)	52,6	53,7	53,7	0,0 ↔	1,1 ↑
MA-İşgücüne katılım oranı (%)	51,8	52,8	52,9	0,1 ↑	1,1 ↑
İstihdam	27 473	28 758	28 828	%0,2 ↑	%4,9 ↑
MA-İstihdam	26 998	28 133	28 337	%0,7 ↑	%5,0 ↑
Tarım	5 760	6 021	5 953	%1,1 ↓	%3,4 ↑
Sanayi	5 224	5 363	5 437	%1,4 ↑	%4,1 ↑
İnşaat	2 036	2 184	2 279	%4,3 ↑	%11,9 ↑
Hizmet	14 453	15 189	15 159	%0,2 ↓	%4,9 ↑

İşsizlik

Ağustos döneminde işsizlik verilerinde yeniden aşağı yönlü bir hareketlenme olmuştur. Genel işsizlik oranı bir önceki döneme göre 0,1 puan azalarak %10,6 seviyesinde gerçekleşirken, tarım dışı işsizlik oranı ise 0,2 puan azalarak %12,8 seviyesine inmiştir.

TÜİK, Ağustos 2017 genel işsizlik oranını %10,6 olarak açıklamıştır. Bu oran bir önceki yılın aynı döneminden 0,7 puan, Temmuz dönemi işsizlik oranından ise 0,1 puan düşüktür. İşsiz sayısı geçtiğimiz yılın aynı dönemine göre %2,5 oranında azalmıştır. Buna paralel olarak, tarım dışı işsizlik oranı Temmuz dönemine göre 0,2 puan azalırken, bir önceki yılın aynı dönemine göre 0,9 puan azalmış ve %12,8 oranında seyretmiştir. Dolayısıyla, hem işsizlik hem de tarım dışı işsizlik oranlarında ufak da olsa aşağı yönlü bir hareket görülmektedir. Genel işsizlik oranı, tarım dışı işsizlik oranı ve eğilimler Şekil 1’de gösterilmiştir. Her iki işsizlik oranında da Kasım 2012’den bu yana süregelen artış eğilimi devam etmektedir.

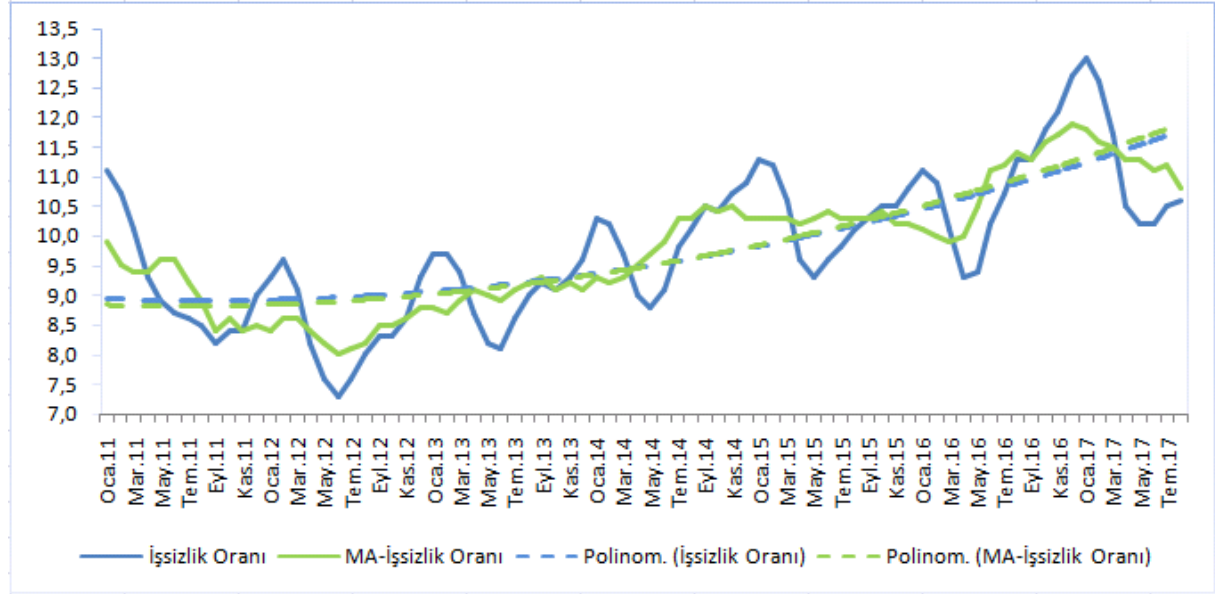
Şekil 1: Genel ve Tarım Dışı İşsizlik Oranları



Kaynak: TÜİK

Diğer yandan, mevsim etkilerinden arındırılmış işsizlik oranı bir önceki döneme göre 0,3 puan, mevsim etkilerinden arındırılmış tarım dışı işsizlik oranı ise 0,5 puan düşerek sırasıyla %10,8 ve %12,8 seviyelerinde gerçekleşmiştir.

Şekil 2: Genel İşsizlik ve Mevsimsellikten Arındırılmış İşsizlik Oranları



Kaynak: TÜİK

İşgücü

Ağustos döneminde işgücü, Temmuz dönemine göre %0,1 oranında genişlemiş ve 32 milyon 233 bin kişi olarak açıklanmıştır. Geçen yılın aynı dönemine göre ise %4,1 oranında bir artış görülmektedir. Bu da 1 milyon 266 bin kişinin daha işgücüne katıldığını göstermektedir. Mevsim etkilerinden arındırılmış işgücü bir önceki döneme göre 93 bin kişi artarak 31 milyon 754 bin kişi seviyesine çıkmıştır. Bu da bir önceki döneme göre %0,3 oranında, geçen yılın aynı dönemine göre ise %4,1 oranında bir genişleme olduğuna işaret etmektedir.

İşgücüne Katılım Oranı

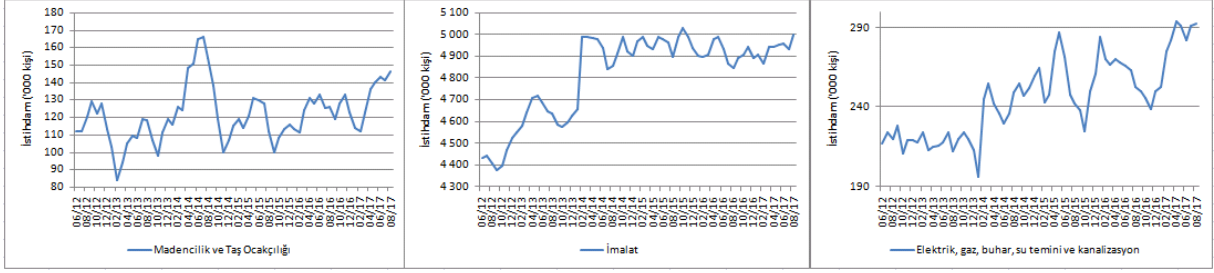
Ağustos 2017 toplam işgücüne katılım oranı (İKO) %53,7 olarak açıklanmıştır. Bu oran Temmuz dönemine göre sabit kalırken, geçen yılın aynı dönemine göre 1,1 puanlık bir artış olduğunu göstermektedir. Mevsim etkilerinden arındırılmış işgücüne katılım oranı, Temmuz dönemine göre 0,1 puan artmış ve %52,9 seviyesinde seyretmiştir. Bu oran geçen yılın aynı döneminden 1,1 puan yüksektir.

İstihdam

Ağustos 2017'de imalat sektöründe istihdam bir önceki döneme göre 67 bin kişi artarak 4 milyon 998 bin seviyesine çıkarken, madencilik ve taş ocakçılığı ile altyapı hizmetleri sektörlerinde toplam istihdam 7 bin kişi artmıştır. Bu değişimlere binaen sanayi sektörü istihdamında Temmuz dönemine göre 74 bin kişilik bir artış meydana gelmiştir. Yıllık bazda hem imalat sektöründeki 153 bin, hem de madencilik ve taş ocakçılığı ile altyapı hizmetleri sektöründe meydana gelen 60 bin kişilik artışa mukabil, sanayi istihdamı yıllık olarak 213 bin kişi artmıştır. Şekil 3'te Haziran 2012'den itibaren sanayi alt sektörlerinde yaratılan istihdam gösterilmektedir.

Sanayi istihdamı aylık olarak 74 bin kişi, yıllık olarak ise 213 bin kişi artmıştır.

Şekil 3: Sanayi Alt Sektörlerinde İstihdam Artışı

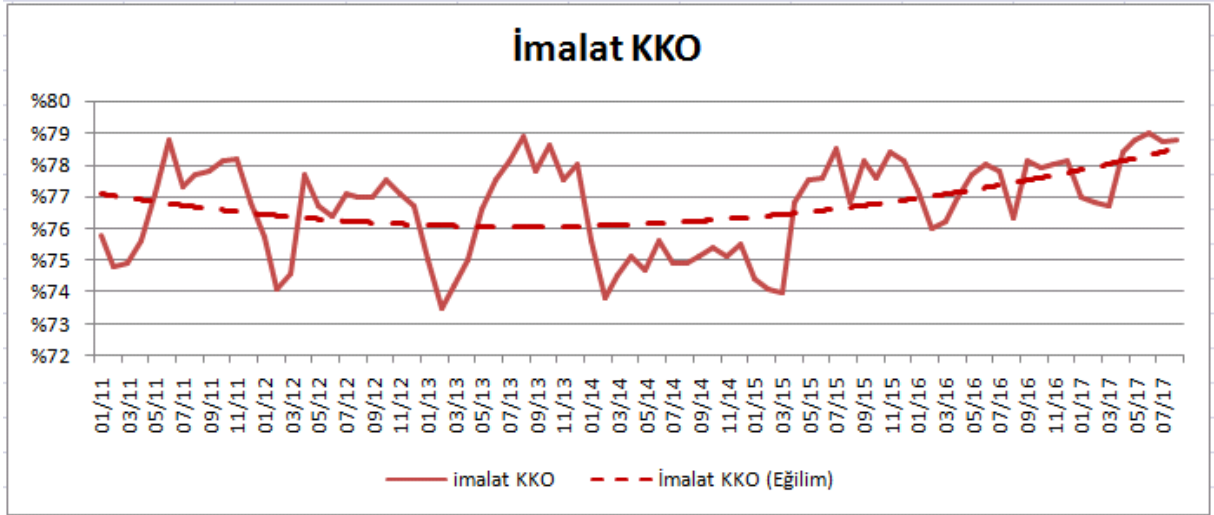


Kaynak: TÜİK

İmalat Sanayi

İmalat sektöründe faaliyet gösteren firmaların yöneticilerinin TCMB İktisadi Yönelim Anketi'ne verdikleri yanıtlara göre hesaplanan "İmalat Sanayi Kapasite Kullanım Oranı" (KKO), Ağustos döneminde geçen yılın aynı ayına göre 3,5 puan artarak %78,6 seviyesine çıkmıştır. Bu rakam Temmuz dönemi imalat sanayi KKO seviyesinden 0,1 puan düşüktür.

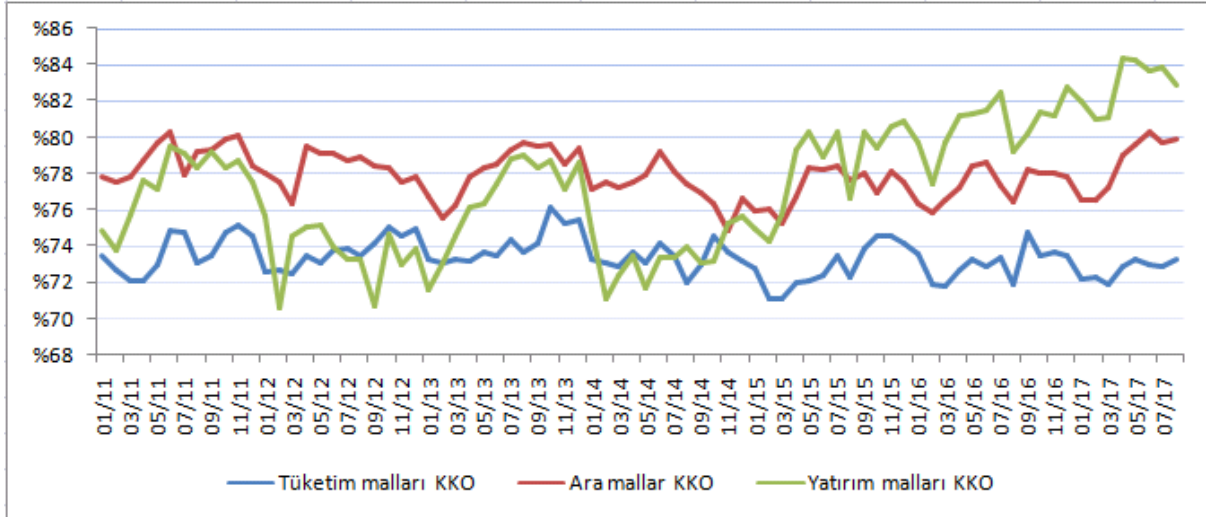
Şekil 4: İmalat Sanayinde Kapasite Kullanım Oranları ve Eğilim



Kaynak: TCMB

İmalat sanayinin üç alt ana dalı olan tüketim malları, ara mallar ve yatırım malları imalatları için kapasite kullanım oranları, Şekil 5'te gösterilmiştir.

Şekil 5: İmalat Sanayi Alt Sektörlerinde Kapasite Kullanım Oranı



Kaynak: TCMB

Ağustos 2017’de yatırım malları imalatı alt sektöründeki kapasite kullanım oranı bir önceki aya göre 1 puan azalarak %82,9 düzeyine inmiştir. Yine aynı dönemde tüketim malları imalatındaki KKO %72,9’dan %73,3’e; ara malları imalatındaki KKO ise %79,7’den %79,9’a çıkmıştır. Dolayısıyla, tüketim ve ara malları KKO’ndaki azalma eğiliminin yerini artış eğilimine bıraktığı görülürken, yatırım mallarında ise tam tersi bir eğilim görülmektedir.

Tahminler¹

Geçtiğimiz ay yayınlanan bültenimizde işsizlik verilerindeki aşağı yönlü trendin durulmasını beklediğimizi ve işsizlik verilerinde artış beklediğimizi belirtmiştik. 16 Kasım tarihinde açıklanan Ağustos 2017 dönemi işsizlik oranları beklentimize ters olarak aşağı yönlü hareket etmiş ve genel işsizlik oranı 0,1 puan azalarak %10,6 olarak açıklanırken, tarım dışı işsizlik oranı 0,2 puan azalmış ve %12,8 seviyesinde seyretmiştir. İşgücü verilerindeki bu aşağı yönlü seyrin geçtiğimiz aylarda yürürlüğe giren istihdam teşviklerine bağlı olması mümkündür. Ancak teşviklerden tam olarak kaç kişinin yararlandığına dair verilerle ilgili sıkıntılar daha ayrıntılı değerlendirme yapmamızı ve tahminlerimizi zorlaştırmaktadır.

Eylül dönemine ilişkin tahminlerimiz işsizlik verilerindeki azalma eğiliminin devam etmesi yönündedir. Hem genel, hem de tarım dışı işsizlik oranlarının 0,1’er puan azalarak sırasıyla %10,5 ve %12,7 seviyelerinde gerçekleşmesini bekliyoruz. Benzer şekilde mevsimsellikten arındırılmış tarım dışı işsizlik oranının da 0,1 puan azalarak %12,7 oranına ineceğini tahmin ediyoruz. İstihdam oranının ise 0,2 puan azalarak %47,8 olarak açıklanmasını bekliyoruz.

Sanayi istihdamının Ağustos dönemi değerine ilişkin tahmin ettiğimiz rakam 5 milyon 357 bin kişi olurken, gerçekleşme 5 milyon 437 bin kişi olmuştur. Tahminlerimize göre Eylül döneminde bu sayının 5 milyon 452 bin kişi seviyesinde gerçekleşmesi beklenmelidir. Aşağıdaki tabloda Ağustos dönemine ilişkin tahminlerimiz ve önceki tahminlerimizle gerçekleşmeleri yer almaktadır.

¹ Gelecek aya ilişkin genel ve tarım dışı işsizlik oranları ile istihdam oranı ve sanayi istihdamı tahminleri ilgili değişkenin kendi geçmiş değerleri ile GYSH ve Sanayi Üretim Endeksi (SÜE)’nin geçmiş değerleri kullanılarak yapılmaktadır.

Gösterge	Eylül 2017	Hatırlatma			
		Ağustos 2017		Temmuz 2017	
	SPM Tahmin	SPM Tahmin	Gerçekleşen	SPM Tahmin	Gerçekleşen
İşsizlik Oranı (%)	10,5	10,9	10,6	10,5	10,7
Tarım Dışı İşsizlik Oranı (%)	12,7	13,3	12,8	12,7	13,0
MEA Tarım Dışı İşsizlik (%)	12,7	13,2	12,8	13,5	13,4
İstihdam Oranı (%)	47,8	47,9	48,0	48,0	48,0
Sanayi İstihdamı (Bin Kişi)	5452	5357	5437	5379	5362

Kaynak: TÜİK, SPM tahminleri

Sonuç

Ağustos döneminde görülen ve temel olarak istihdam teşviklerine bağlı olduğunu düşündüğümüz azalma eğiliminin Eylül döneminde de devam etmesi beklenmelidir. Buna ek olarak Ağustos döneminde ihracat %5 oranında artarken, mevsim ve takvim etkilerinden arındırılmış sanayi üretim endeksi aynı dönemde sabit kalmış, Eylül dönemi itibarıyla ise 0,8 puan artmıştır. Bu gelişmelerin Eylül dönemi işsizlik verilerine yansımaları beklenmelidir. Nitekim, yaptığımız sayısal tahminler de bu beklentimizi destekler niteliktedir.