

09/11/2017

SANAYİDE GELİŞMELER VE İSTİHDAM EĞİLİMLERİ

Pınar KAYNAK, Araştırmacı

Yönetici Özeti

TÜİK, Temmuz 2017 işsizlik oranını %10,7 olarak açıklamıştır. İşsiz sayısı Haziran 2017 dönemine göre %5,9 oranında artarak 3 milyon 443 bin kişi seviyesine çıkarken, işgücü %0,8 oranında artarak 32 milyon 200 bin kişi olmuştur. İşgücüne katılım oranı (İKO) ise %53,7 olarak açıklanmıştır. Bu oran Haziran 2017 dönemine göre 0,3 puan, geçen yılın aynı dönemine göre ise 1 puan yüksektir. Sanayi istihdamında Haziran dönemine göre 20 bin kişilik bir azalma görülmektedir. Bir önceki yıla kıyasla ise 109 bin kişilik bir artış söz konusudur.

SPM, 15 Kasım'da açıklanacak Ağustos dönemi genel ve tarım dışı işsizlik oranlarının sırasıyla 0,2 ve 0,3 puan artarak %10,9 ve %13,3 seviyelerinde gerçekleşmesini beklemektedir. Mevsimsellikten arındırılmış tarım dışı işsizlik oranının ise 0,2 puan azalarak %13,2 seviyesine inmesini tahmin etmektedir. İstihdam oranının 0,1 puan azalarak %47,9 düzeyinde gerçekleşmesini, sanayi istihdamının ise ufak bir azalmayla 5 milyon 357 bin kişi seviyesine inmesini tahmin etmektedir.

TÜİK Verilerinin Seyri(Gerçekleşme)

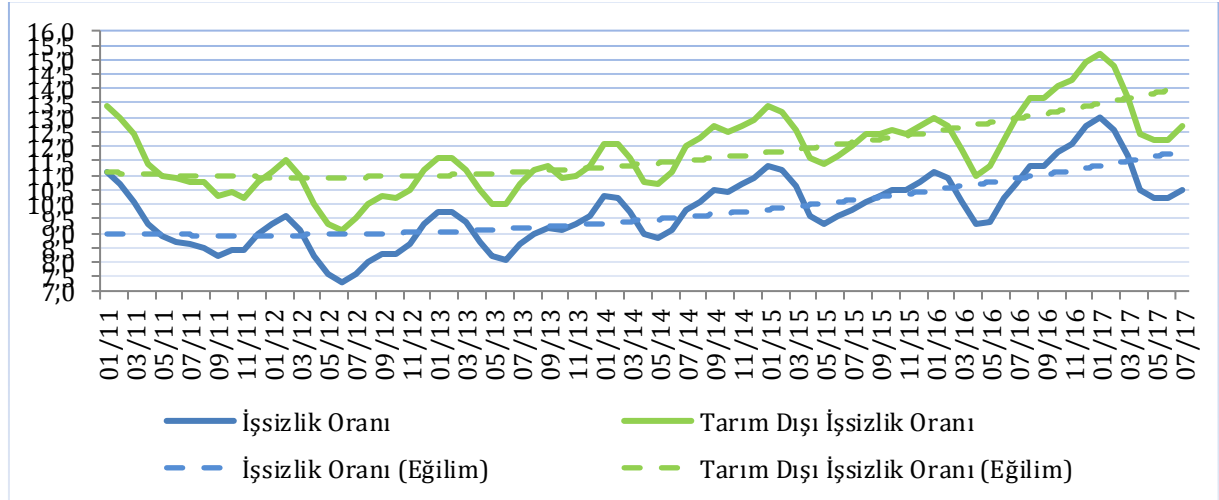
GÖSTERGE	Temmuz	Haziran	Temmuz	Değişim	Değişim
	2016	2017	2017		
	(1)	(2)	(3)	Aylık	Yıllık
				(3-2)	(3-1)
İşsizlik oranı (%)	10,7	10,2	10,7	0,5 ↑	0,0 →
MA-İşsizlik oranı (%)	11,3	11,1	11,2	0,1 ↑	0,1 ↓
Tarım dışı işsizlik oranı (%)	13,0	12,2	13,0	0,8 ↑	0,0 →
MA-Tarım dışı işsizlik oranı (%)	13,4	13,2	13,4	0,2 ↑	0,0 →
İşgücü	30 961	31 954	32 200	%0,8 ↑	%4,0 ↑
MA-İşgücü	30 443	31 540	31 677	%0,4 ↑	%4,1 ↑
İşsiz	3 324	3 251	3 443	%5,9 ↑	%3,6 ↑
MA-İşsiz	3 430	3 508	3 558	%1,4 ↑	%3,7 ↑
İşgücüne katılım oranı (%)	52,7	53,4	53,7	0,3 ↑	1,0 ↑
MA-İşgücüne katılım oranı (%)	51,8	52,7	52,9	0,2 ↑	1,1 ↑
İstihdam	27 636	28 703	28 758	%0,2 ↑	%4,1 ↑
MA-İstihdam	27 013	28 032	28 113	%0,3 ↑	%4,1 ↑
Tarım	5 727	5 757	6 021	%4,6 ↑	%5,1 ↑
Sanayi	5 254	5 383	5 363	%0,4 ↓	%2,1 ↑
İnşaat	2 044	2 171	2 184	%0,6 ↑	%6,8 ↑
Hizmet	14 612	15 392	15 189	%1,3 ↓	%3,9 ↑

İşsizlik

Temmuz dönemi itibariyle işsizlik verilerinde yeniden yukarı doğru bir hareketlenmenin olduğu görülmektedir. Genel işsizlik oranı bir önceki döneme göre 0,5 puan artarak %10,7 seviyesine ulaşırken, tarım dışı işsizlik oranı 0,8 puan artarak %13 seviyesini görmüştür.

TÜİK, Temmuz 2017 genel işsizlik oranını %10,7 olarak açıklamıştır. Bu oran bir önceki yılın aynı dönemine göre sabit kalırken, Haziran dönemi işsizlik oranına göre ise 0,5 puanlık bir artış göstermiştir. İşsiz sayısı geçtiğimiz yılın aynı dönemine göre %3,6 oranında yükselmiştir. Buna paralel olarak, tarım dışı işsizlik oranı Haziran dönemine göre 0,8 puan artarken, bir önceki yılın aynı dönemine göre ise sabit kalmış ve %13 oranında seyretmiştir. Dolayısıyla, hem işsizlik hem de tarım dışı işsizlik oranlarında Haziran dönemi itibariyle frenleyen artışın şiddetli bir şekilde yeniden kendini gösterdiği görülmektedir. Genel işsizlik oranı, tarım dışı işsizlik oranı ve eğilimler Şekil 1’de gösterilmiştir. Her iki işsizlik oranında da Kasım 2012’den bu yana süregelen artış eğilimi devam etmektedir.

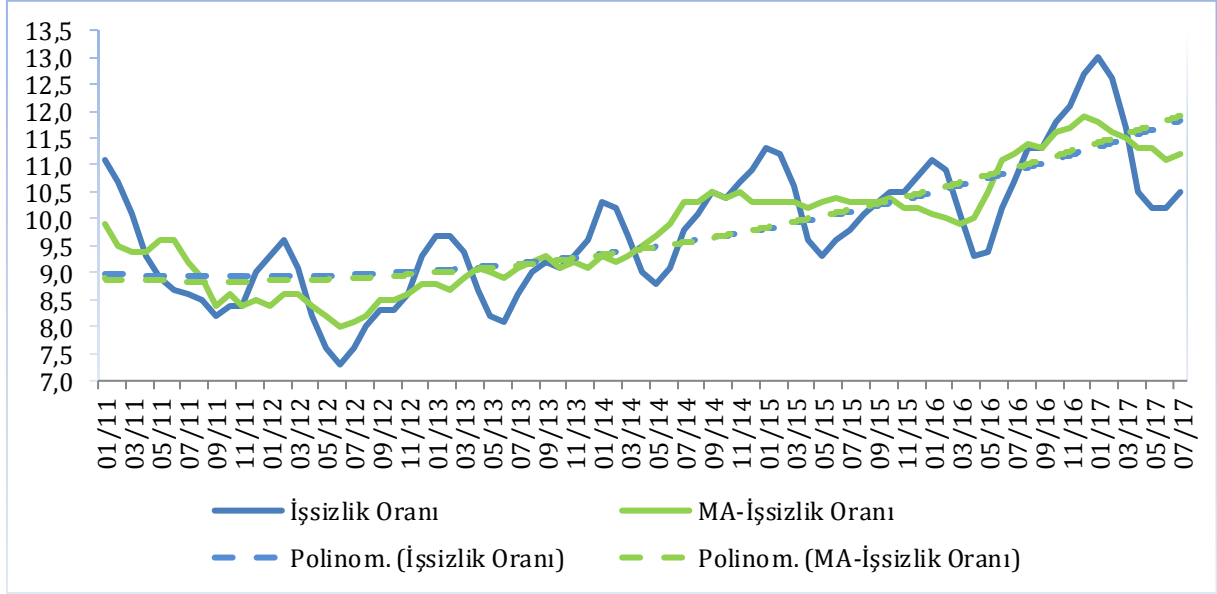
Şekil 1: Genel ve Tarım Dışı İşsizlik Oranları



Kaynak: TÜİK

Diğer yandan, mevsim etkilerinden arındırılmış işsizlik oranı bir önceki döneme göre 0,1 puan, mevsim etkilerinden arındırılmış tarım dışı işsizlik oranı ise 0,2 puan artarak sırasıyla %11,2 ve %13,4 seviyelerinde gerçekleşmiştir.

Şekil 2: Genel İşsizlik ve Mevsimsellikten Arındırılmış İşsizlik Oranları



Kaynak: TÜİK

İşgücü

Temmuz döneminde işgücü, Haziran dönemine göre %0,8 oranında genişlemiş ve 32 milyon 200 bin kişi olarak açıklanmıştır. Geçen yılın aynı dönemine göre ise %4 oranında bir artış görülmektedir. Bu da 1 milyon 239 bin kişinin daha işgücüne katıldığını göstermektedir. Mevsim etkilerinden arındırılmış işgücü bir önceki döneme göre 137 bin kişi artarak 31 milyon 677 bin kişi seviyesine çıkmıştır. Bu da bir önceki döneme göre %0,43 oranında, geçen yılın aynı dönemine göre ise %4,1 oranında bir genişleme olduğuna işaret etmektedir.

İşgücüne Katılım Oranı

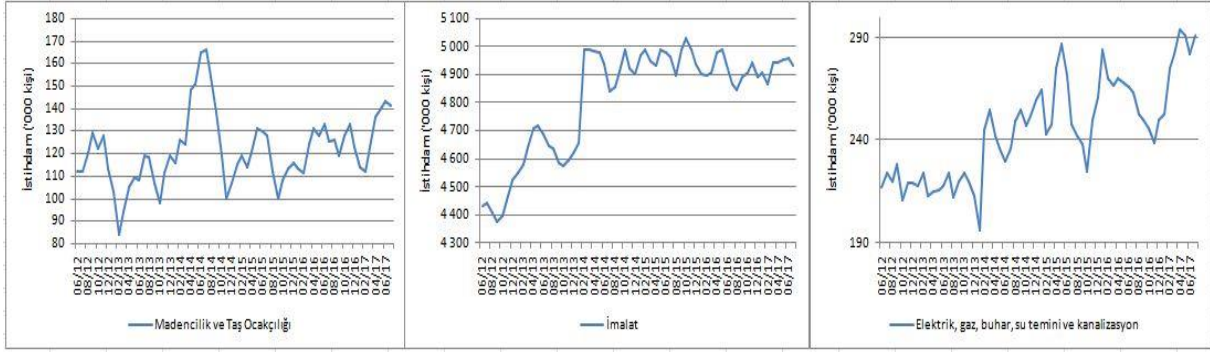
Temmuz 2017 toplam işgücüne katılım oranı (İKO) %53,7 olarak açıklanmıştır. Bu oran Haziran dönemine göre 0,3, geçen yılın aynı dönemine göre ise 1 puanlık bir artış olduğunu göstermektedir. Mevsim etkilerinden arındırılmış işgücüne katılım oranı, Haziran dönemine göre 0,2 puan artmış ve %52,9 seviyesinde seyretmiştir. Bu oran geçen yılın aynı döneminden 1,1 daha puan yüksektir.

İstihdam

Temmuz 2017'de imalat sektöründe istihdam bir önceki döneme göre 26 bin kişi azalarak 4 milyon 931 bin seviyesine düşerken, madencilik ve taş ocakçılığı ile altyapı hizmetleri sektörlerinde toplam istihdam 7 bin kişi artmıştır. Bu değişimlere binaen sanayi sektörü istihdamında Haziran dönemine göre 20 bin kişilik bir azalma meydana gelmiştir. Yıllık bazda hem imalat sektöründe 66 bin, hem de madencilik ve taş ocakçılığı ile altyapı hizmetleri sektöründe meydana gelen 44 bin kişilik artışa mukabil, sanayi istihdamı yıllık olarak 109 bin kişi artmıştır. Şekil 3'te Haziran 2012'den itibaren sanayi alt sektörlerinde yaratılan istihdam gösterilmektedir.

Sanayi istihdamı aylık olarak 20 bin kişi azalmış, yıllık olarak ise 109 bin kişi artmıştır.

Şekil 3: Sanayi Alt Sektörlerinde İstihdam Artışı

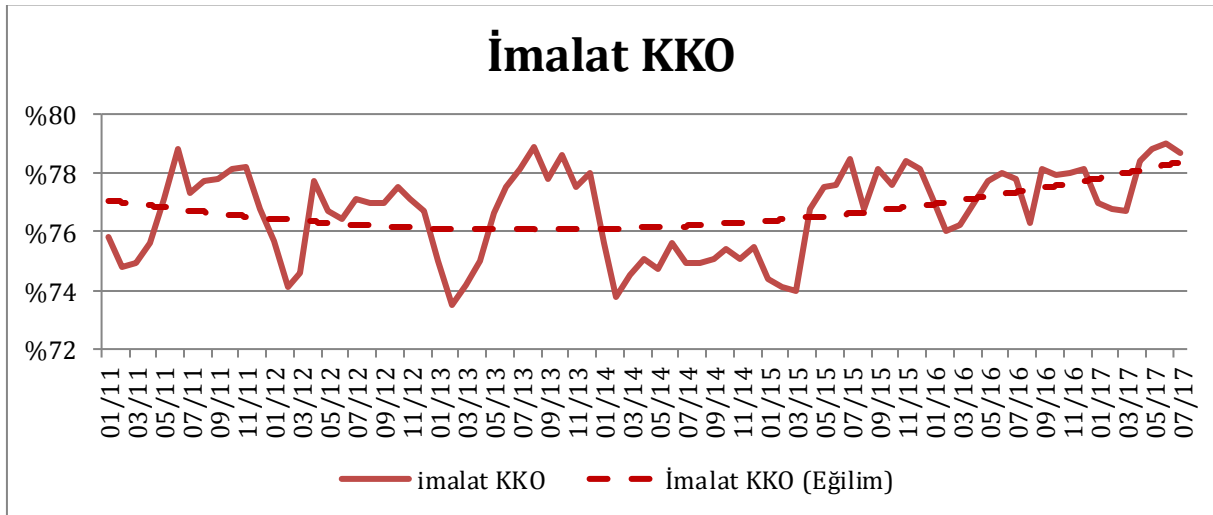


Kaynak: TÜİK

İmalat Sanayi

İmalat sektöründe faaliyet gösteren firmaların yöneticilerinin TCMB İktisadi Yönelim Anketi'ne verdikleri yanıtlara göre hesaplanan "İmalat Sanayi Kapasite Kullanım Oranı" (KKO), Temmuz döneminde geçen yılın aynı ayına göre 3 puan artarak %78,7 seviyesine çıkmıştır. Bu rakam Haziran dönemi imalat sanayi KKO seviyesinden 0,3 puan yüksektir.

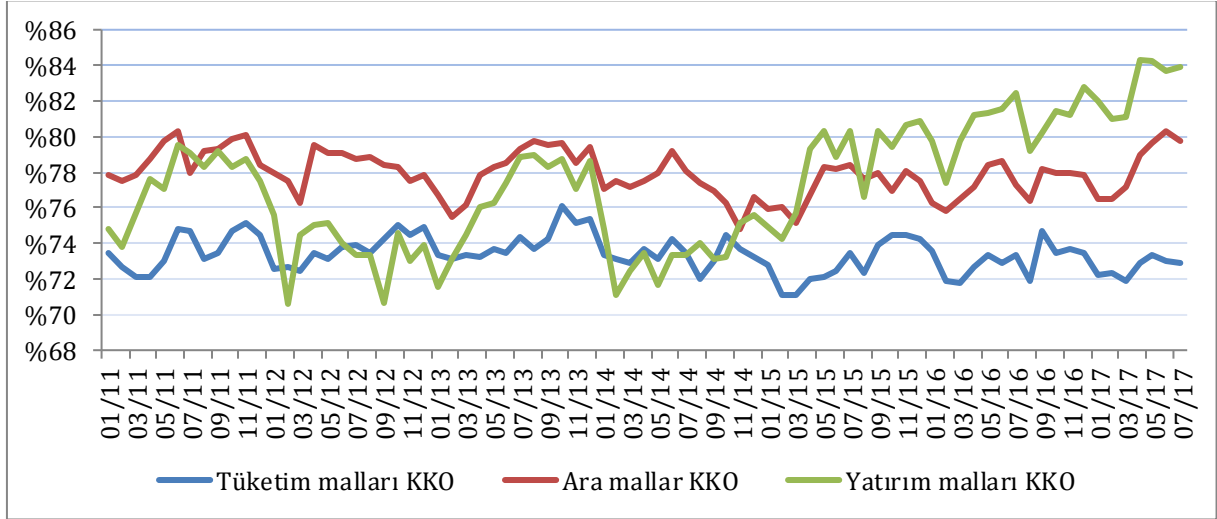
Şekil 4: İmalat Sanayinde Kapasite Kullanım Oranları ve Eğilim



Kaynak: TCMB

İmalat sanayinin üç alt ana dalı olan tüketim malları, ara mallar ve yatırım malları imalatları için kapasite kullanım oranları, Şekil 5'te gösterilmiştir.

Şekil 5: İmalat Sanayi Alt Sektörlerinde Kapasite Kullanım Oranı



Kaynak: TCMB

Haziran 2017'de yatırım malları imalatı alt sektöründeki kapasite kullanım oranı bir önceki aya göre 0,5 puan azalarak %83,7 düzeyine inmiştir. Yine aynı dönemde tüketim malları imalatındaki KKO %73,3'ten %73'e inmiş; ara malları imalatındaki KKO ise %79,6'dan %80,3'e çıkmıştır. Dolayısıyla, ara malları KKO'ndaki artış eğiliminin ve yatırım malları KKO'ndaki azalma eğiliminin devam ettiği görülmektedir. Diğer yandan, tüketim malları KKO'ndaki artış ise yerini azalma eğilimine bırakmıştır.

Tahminler¹

Geçtiğimiz ay yayınlanan bültenimizde işsizlik verilerindeki durağanlığın yerini artış eğilimine bırakmasını beklediğimizi belirtmiştik. 16 Ekim tarihinde açıklanan Temmuz 2017 dönemi beklentimize paralel olarak ve hatta beklentimizi de aşan bir oranda artışa geçmiştir. İşsizlik oranı 0,5 puan artarak %10,7 seviyesine ulaşırken, tarım dışı işsizlik oranı 0,8 puan artarak %13 seviyesini görmüştür. Diğer yandan istihdam oranı tahminlerimizle bire bir örtüşerek sabit kalmış ve %48 oranında seyretmiştir.

Ağustos dönemine ilişkin tahminlerimiz işsizlik verilerinde artış eğiliminin ivmesini azaltarak da olsa devam etmesi yönünde. İşsizlik oranının 0,2 puan artarak %10,9 ve tarım dışı işsizlik oranının 0,3 puan artarak %13,3 seviyelerinde gerçekleşmesini bekliyoruz. Diğer yandan mevsimsellikten arındırılmış tarım dışı işsizlik oranının 0,2 puan azalarak %13,2 oranına ineceğini tahmin ediyoruz. İstihdam oranının ise 0,1 puan azalarak %47,9 seviyesinde seyretmesini bekliyoruz.

Sanayi istihdamının Temmuz dönemi değerine ilişkin tahmin ettiğimiz rakam 5 milyon 379 bin kişi olurken, gerçekleşme 5 milyon 362 bin kişi olmuştur. Tahminlerimize göre Ağustos döneminde bu sayının 5 milyon 357 bin kişi seviyesinde gerçekleşmesi beklenmelidir. Aşağıdaki tabloda Ağustos dönemine ilişkin tahminlerimiz ve önceki tahminlerimizle gerçekleştirmeleri yer almaktadır.

¹ Gelecek aya ilişkin genel ve tarım dışı işsizlik oranları ile istihdam oranı ve sanayi istihdamı tahminleri ilgili değişkenin kendi geçmiş değerleri ile GYSH ve Sanayi Üretim Endeksi (SÜE)'nin geçmiş değerleri kullanılarak yapılmaktadır.

Gösterge	Ağustos 2017	Hatırlatma			
		Temmuz 2017		Haziran 2017	
	SPM Tahmin	SPM Tahmin	Gerçekleşen	SPM Tahmin	Gerçekleşen
İşsizlik Oranı (%)	10,9	10,5	10,7	10,5	10,2
Tarım Dışı İşsizlik Oranı (%)	13,3	12,7	13,0	12,7	12,2
MEA Tarım Dışı İşsizlik (%)	13,2	13,5	13,4	13,4	13,2
İstihdam Oranı (%)	47,9	48,0	48,0	47,8	48,0
Sanayi İstihdamı (Bin Kişi)	5357	5379	5362	5347	5382

Kaynak: TÜİK, SPM tahminleri

Sonuç

Temmuz döneminde yeniden kendini gösteren artış eğiliminin hızını keserek de olsa Ağustos döneminde de devam etmesi beklenmelidir. Ağustos döneminde yatırım malları ithalatı (taşımacılık hariç) %6, ara malları ithalatı ise %13 oranında azalmıştır. Diğer yandan sanayi üretim endeksi 3,9 puan azalırken, mevsim ve takvim etkilerinden arındırılmış sanayi üretim endeksi 0,1 puan azalmıştır. Dolayısıyla, tüm bu gelişmelerin Ağustos dönemi işgücü verilerine yansımaları doğaldır. Nitekim, yaptığımız sayısal tahminler de bu beklentimizi destekler niteliktedir.