

SANAYİDE GELİŞMELER VE İSTİHDAM EĞİLİMLERİ

Pınar KAYNAK, Araştırmacı

Yönetici Özeti

TÜİK, Mart 2017 işsizlik oranını %11,7 olarak açıklamıştır. İşsiz sayısı Şubat 2017 dönemine göre %6,6 oranında azalarak 3 milyon 642 bin kişi seviyesine inerken, işgücü %0,9 oranında artarak 31 milyon 131 bin kişi olmuştur. İşgücüne katılım oranı (İKO) ise %52,2 olarak açıklanmıştır. Bu oran Şubat 2017 dönemine göre 0,4 puan, geçen yılın aynı dönemine göre ise 0,9 puanlık bir artış göstermektedir. Sanayi istihdamında Şubat dönemine göre 95 bin kişilik, bir önceki yıla kıyasla ise toplam 51 bin kişilik bir artış görülmektedir.

SPM, 17 Temmuz'da açıklanacak Nisan dönemi işsizlik oranının 0,9 puan, tarım dışı işsizlik oranının ise 1,1 puan azalarak sırasıyla %10,8 ve %12,6 seviyelerinde gerçekleşmesini beklemektedir. Mevsimsellikten arındırılmış tarım dışı işsizlik oranının ise 0,2 puan azalarak %13,5 seviyesine inmesini tahmin etmektedir. İstihdam oranının 0,9 puan artarak %47 düzeyinde gerçekleşmesini, sanayi istihdamının ise ufak bir artışla 5 milyon 382 bin kişi seviyesinde seyretmesini tahmin etmektedir.

TÜİK Verilerinin Seyri(Gerçekleşme)

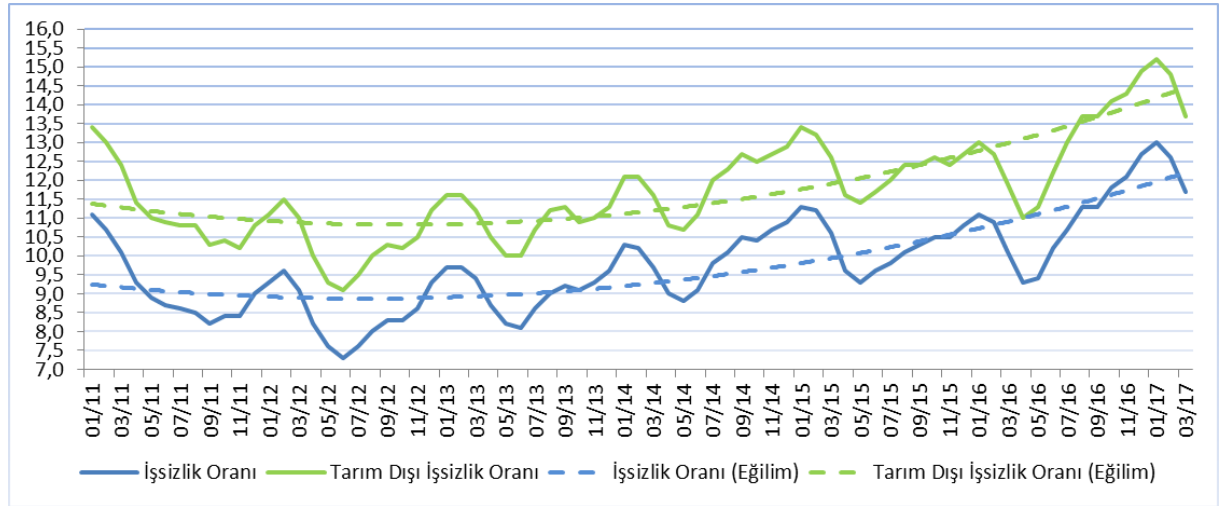
	Mart 2016 (1)	Şubat 2017 (2)	Mart 2017 (3)	Değişim Aylık (3-2)	Değişim Yıllık (3-1)
GÖSTERGE					
İşsizlik oranı (%)	10,1	12,6	11,7	0,9 ↓	1,6 ↑
MA-İşsizlik oranı (%)	9,9	11,7	11,5	0,2 ↓	1,6 ↑
Tarım dışı işsizlik oranı (%)	11,9	14,8	13,7	1,1 ↓	1,8 ↑
MA-Tarım dışı işsizlik oranı (%)	11,8	13,9	13,7	0,2 ↓	1,9 ↑
İşgücü	30 016	30 855	31 131	%0,9 ↑	%3,7 ↑
MA-İşgücü	30 323	31 353	31 434	%0,3 ↑	%3,7 ↑
İşsiz	3 023	3 900	3 642	%6,6 ↓	%20,5 ↑
MA-İşsiz	3 005	3 663	3 629	%0,9 ↓	%20,8 ↑
İşgücüne katılım oranı (%)	51,3	51,8	52,2	0,4 ↑	0,9 ↑
MA-İşgücüne katılım oranı (%)	51,8	52,6	52,7	0,1 ↑	0,9 ↑
İstihdam	26 993	26 956	27 489	%2,0 ↑	%1,8 ↑
MA-İstihdam	27 318	27 690	27 805	%0,4 ↑	%1,8 ↑
Tarım	5 093	5 036	5 085	%1,0 ↑	%0,2 ↓
Sanayi	5 295	5 251	5 346	%1,8 ↑	%1,0 ↑
İnşaat	1 923	1 794	2 004	%11,7 ↑	%4,2 ↑
Hizmet	14 682	14 874	15 054	%1,2 ↑	%2,5 ↑

İşsizlik

Şubat dönemi itibariyle kendini gösteren azalma eğiliminin Mart döneminde iyice belirgin hale geldiği görülmektedir. İşsizlik oranı bir önceki döneme göre 0,9 puan azalırken, tarım dışı işsizlik oranı 1,1 puan azalmış ve sırasıyla %11,7 ve %13,7 seviyelerinde gerçekleşmiştir.

TÜİK, Mart 2017 genel işsizlik oranını %11,7 olarak açıklamıştır. Bu oran bir önceki yılın aynı dönemine göre 1,6 puan artış, Şubat dönemi işsizlik oranına göre ise 0,9 puanlık bir düşüş demektir. İşsiz sayısında geçtiğimiz yılın aynı dönemine göre %20,5 oranında bir artış meydana gelmiştir. Diğer yandan, tarım dışı işsizlik oranı Şubat'a göre 1,1 puan azalmış, bir önceki yılın aynı dönemine göre ise 1,8 puan artmış ve %13,7 oranına inmiştir. Dolayısıyla, hem işsizlik hem de tarım dışı işsizlik oranlarında Şubat dönemi itibariyle kendini gösteren düşüş eğiliminin daha da keskinleşmiştir. Genel işsizlik oranı, tarım dışı işsizlik oranı ve eğilimler Şekil 1'de gösterilmiştir. Her iki işsizlik oranında da Kasım 2012'den bu yana süregelen artış eğilimi devam etmektedir.

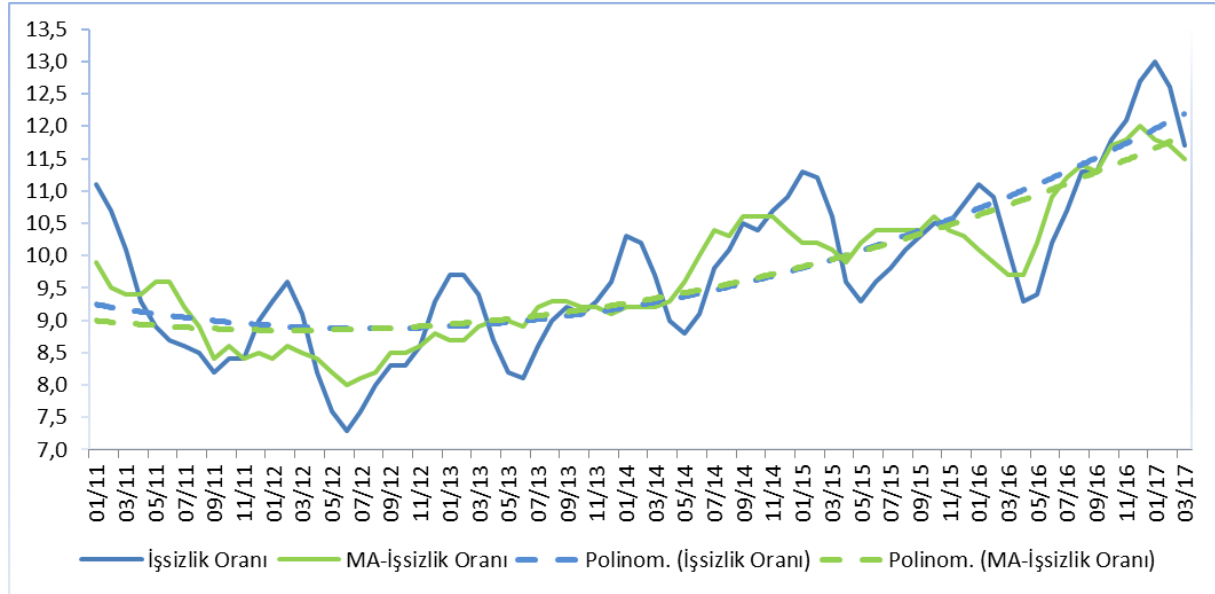
Şekil 1: Genel ve Tarım Dışı İşsizlik Oranları



Kaynak: TÜİK

Bu gelişmelere paralel olarak, hem mevsim etkilerinden arındırılmış işsizlik oranı hem de mevsim etkilerinden arındırılmış tarım dışı işsizlik oranı bir önceki döneme göre 0,2 puan azalmış ve sırasıyla %11,5 ve %13,7 seviyelerinde gerçekleşmiştir.

Şekil 2: Genel İşsizlik ve Mevsimsellikten Arındırılmış İşsizlik Oranları



Kaynak: TÜİK

İşgücü

Mart döneminde işgücü, Şubat dönemine göre %0,9 oranında genişlemiş ve 31 milyon 131 bin kişi olarak açıklanmıştır. Geçen yılın aynı dönemine göre ise %3,7 oranında bir artış görülmektedir. Bu da 1 milyon 115 bin kişinin daha işgücüne katıldığı anlamına gelmektedir. Mevsim etkilerinden arındırılmış işgücü bir önceki döneme göre 81 bin kişi artarak 31 milyon 434 bin kişi seviyesine çıkmıştır. Bu da bir önceki döneme göre %0,3 oranında, geçen yılın aynı dönemine göre ise %3,7 oranında bir genişleme olduğuna işaret etmektedir.

İşgücüne Katılım Oranı

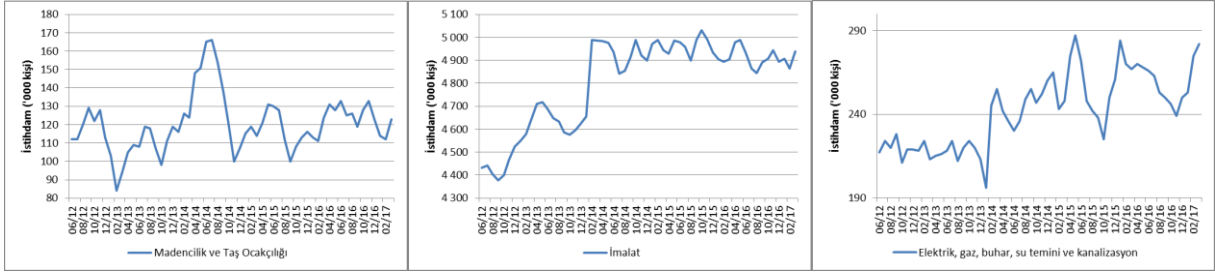
Mart 2017 toplam işgücüne katılım oranı (İKO) %52,2 olarak açıklanmıştır. Bu oran Şubat dönemine göre 0,4, geçen yılın aynı dönemine göre ise 0,9 puanlık bir artış olduğunu göstermektedir. Mevsim etkilerinden arındırılmış genel işgücüne katılım oranı, Şubat dönemine göre 0,1 puan artmış ve %52,7 seviyesinde seyretmiştir. Bu oran geçen yılın aynı döneminden 0,9 puan yüksektir.

İstihdam

Mart 2017'de imalat sektöründe istihdam bir önceki döneme göre 76 bin kişi artarak 4 milyon 940 bin seviyesine çıkarken, madencilik ve taş ocaklığı ile altyapı hizmetleri sektörlerinde toplam istihdam 18 bin kişi artmıştır. Bu değişimlere binaen sanayi sektörü istihdamında Şubat dönemine göre 95 bin kişilik bir artış meydana gelmiştir. Yıllık bazda imalat sektöründe 36 bin kişilik, madencilik ve taş ocaklığı ile altyapı hizmetleri sektöründeki 14 bin kişilik artışa mukabil, sanayi istihdamı yıllık olarak toplam 51 bin kişi artmıştır. Şekil 3'te Haziran 2012'den itibaren sanayi alt sektörlerinde yaratılan istihdam gösterilmektedir.

Sanayi istihdamı aylık olarak 95 bin kişi, yıllık olarak ise 51 bin kişi artmıştır.

Şekil 3: Sanayi Alt Sektörlerinde İstihdam Artışı

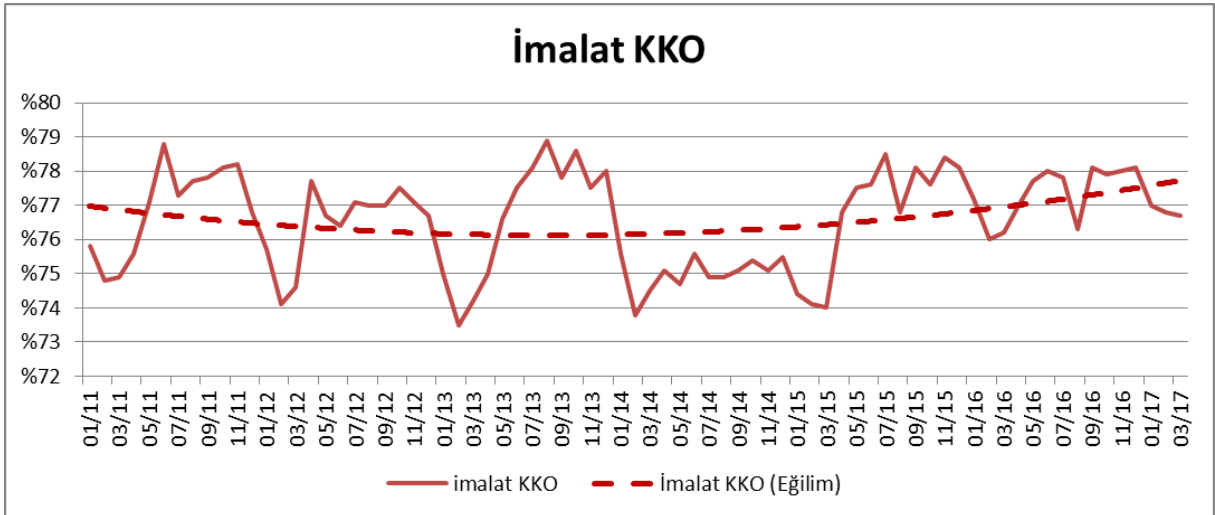


Kaynak: TÜİK

İmalat Sanayi

İmalat sektöründe faaliyet gösteren firmaların yöneticilerinin TCMB İktisadi Yönelim Anketi'ne verdikleri yanıtlara göre hesaplanan "İmalat Sanayi Kapasite Kullanım Oranı" (KKO), Mart döneminde geçen yılın aynı ayına göre 0,5 puan artarak %76,7 seviyesine çıkmıştır. Bu rakam Şubat dönemi imalat sanayi KKO seviyesinden 0,1 puan düşüktür.

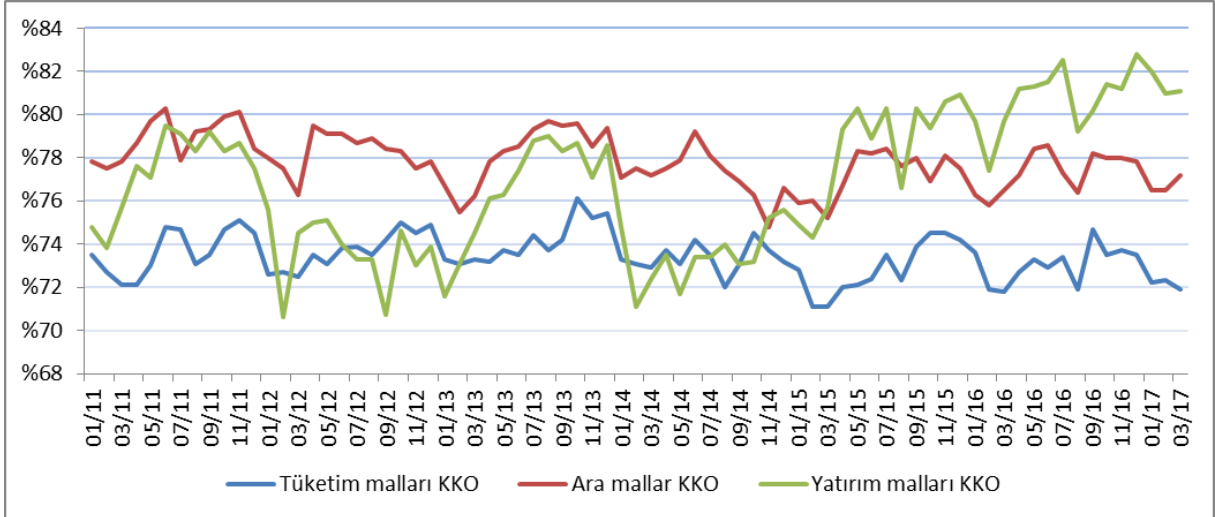
Şekil 4: İmalat Sanayinde Kapasite Kullanım Oranları ve Eğilim



Kaynak: TCMB

İmalat sanayinin üç alt ana dalı olan tüketim malları, ara mallar ve yatırım malları imalatları için kapasite kullanım oranları, Şekil 5'te gösterilmiştir.

Şekil 5: İmalat Sanayi Alt Sektörlerinde Kapasite Kullanım Oranı



Kaynak: TCMB

Mart 2017'de yatırım malları imalatı alt sektöründeki kapasite kullanım oranı bir önceki aya göre 0,1 puan artarak %81,1 düzeyine çıkmıştır. Yine aynı dönemde tüketim malları imalatındaki KKO %72,3'den %71,9'a inmiş; ara malları imalatındaki KKO ise %76,5'den %77,2'ye çıkmıştır. Dolayısıyla, ara ve yatırım malları KKO'sundaki artış eğiliminin ve tüketim malları KKO'sundaki azalma eğiliminin devam ettiği görülmektedir.

Tahminler¹

Geçtiğimiz ay yayınlanan bültenimizde, hem ekonomideki dönemsel canlanma hem de yürürlüğe giren istihdam teşviklerinin etkisiyle işsizlik verilerinde Mart dönemi itibarıyla ciddi oranda bir düşüş beklediğimizi belirtmiştik. 15 Haziran tarihinde açıklanan Mart 2017 dönemi işsizlik verileri keskin düşüş beklentimizi de aşarak ciddi oranda düşmüş ve sırasıyla %11,7 ve %13,7 oranlarına inmiştir. Buna paralel olarak istihdam oranı 0,8 puan artmış ve %46,1 düzeyinde gerçekleşmiştir.

Nisan dönemine ilişkin tahminlerimiz işsizlik verilerinde azalma eğiliminin aynı kuvvette devam etmesi yönünde. İşsizlik oranının 0,9 puan azalarak %10,8, tarım dışı işsizlik oranının ise 1,1 puan aşağı inerek %12,6 düzeyinde açıklanmasını bekliyoruz. Diğer yandan mevsimsellikten arındırılmış tarım dışı işsizlik oranının 0,2 puan azalarak %13,5 düzeyine ineceğini tahmin ediyoruz. Bu gelişmelere paralel olarak, istihdam oranının ise 0,9 puanlık bir artışla %47 seviyesine ulaşmasını bekliyoruz.

Sanayi istihdamının Mart dönemi değerine ilişkin tahmin ettiğimiz rakam 5 milyon 257 bin kişi olurken, gerçekleşme 5 milyon 346 bin kişi olmuştur. Tahminlerimize göre Nisan döneminde bu sayının 5 milyon 382 bin kişi seviyesinde gerçekleşmesi beklenmelidir. Aşağıdaki tabloda Nisan dönemine ilişkin

¹ Gelecek aya ilişkin genel ve tarım dışı işsizlik oranları ile istihdam oranı ve sanayi istihdamı tahminleri ilgili değişkenin kendi geçmiş değerleri ile GYSH ve Sanayi Üretim Endeksi (SÜE)'nin geçmiş değerleri kullanılarak yapılmaktadır.

Gösterge	Nisan 2017	Hatırlatma			
		Mart 2017		Şubat 2017	
	SPM Tahmin	SPM Tahmin	Gerçekleşen	SPM Tahmin	Gerçekleşen
İşsizlik Oranı (%)	10,8	11,8	11,7	12,1	12,6
Tarım Dışı İşsizlik Oranı (%)	12,6	14,0	13,7	13,8	14,8
MEA Tarım Dışı İşsizlik (%)	13,5	14,1	13,7	14,4	14,0
İstihdam Oranı (%)	47,0	46,3	46,1	45,5	45,3
Sanayi İstihdamı (Bin Kişi)	5382	5257	5346	5327	5251

tahminlerimiz ve önceki tahminlerimizle gerçekleştirmeleri yer almaktadır.

Kaynak: TÜİK, SPM tahminleri

Sonuç

Geçtiğimiz ay yayınlanan notumuzda işsizlik verilerinde Şubat itibarıyla kendini göstermeye başlayan düşüş eğiliminin Mart döneminde daha da belirginleşerek devam etmesini tahmin ettiğimizi belirtmiştik. Haziran ayında açıklanan Mart 2017 dönemi genel ve tarım dışı işsizlik oranları sırasıyla 0,9 ve 1,1 puan azalarak, %11,7 ve %13,7 oranlarına inmiştir. İşsiz sayısı ise 258 bin kişi azalarak 3 milyon 642 bin seviyesine düşmüştür. İstihdam oranı ise 0,8 puan artmış ve %46,1 seviyesine ulaşmıştır. Sanayi istihdamı Şubat dönemine göre 95 bin kişi artarak 5 milyon 346 bin kişi olarak gerçekleşmiştir.

Diğer yandan, bir önceki döneme kıyasla hem MEA işsizlik oranı, hem de MEA tarım dışı işsizlik oranı 0,2'şer puan azalmış ve sırasıyla %11,5 ve %13,7 seviyelerinde gerçekleşmiştir. Mevsim etkilerinden arındırılmış işsiz sayısı 34 bin kişi düşerken, mevsim etkilerinden arındırılmış istihdam oranı 0,1 puan artmıştır.

Mart döneminde şiddetlenen azalma eğiliminin Nisan döneminde ivmesini artırarak devam etmesi beklenmelidir. Bir önceki bültenimizde belirttiğimiz gibi Mart döneminde ihracatın, Şubat dönemine göre %20 oranında arttığı görülmektedir. Diğer yandan, yatırım malları ithalatı %7, ara malları ithalatı ise %18 oranında artmıştır. Bu gelişmelerin ekonomiye canlandırıcı etkisinin Nisan dönemi işsizlik verilerine de yansması beklenmelidir. Nitekim, yaptığımız sayısal tahminler de bu beklentimizi destekler niteliktedir.