



tobb etü
SPM

Sosyal Politikalar Uygulama ve Araştırma Merkezi
Center for Social Policy Research

12/06/2017

SANAYİDE GELİŞMELER VE İSTİHDAM EĞİLİMLERİ

Pınar KAYNAK, Araştırmacı

Yönetici Özeti

TÜİK, Şubat 2017 işsizlik oranını %12,6 olarak açıklamıştır. İşsiz sayısı Şubat 2017 dönemine göre %2,1 oranında azalarak 3 milyon 900 bin kişi seviyesine inerken, işgücü %0,6 oranında artarak 30 milyon 855 bin kişi olmuştur. İşgücüne katılım oranı (İKO) ise %51,8 olarak açıklanmıştır. Bu oran Şubat 2017 dönemine göre 0,3 puan, geçen yılın aynı dönemine göre ise 1 puanlık bir artış göstermektedir. Sanayi istihdamında Şubat dönemine göre 23 bin kişilik, bir önceki yıla kıyasla ise toplam 25 bin kişilik bir azalma görülmektedir.

SPM, 15 Haziran'da açıklanacak Mart dönemi işsizlik oranının ve de tarım dışı işsizlik oranının 0,8 puan azalarak sırasıyla %11,8 ve %14 seviyelerinde gerçekleşmesini beklemektedir. Mevsimsellikten arındırılmış tarım dışı işsizlik oranının ise 0,1 puan artarak %14,1 seviyesine çıkmasını tahmin etmektedir. İstihdam oranının 1 puan artarak %46,3 düzeyinde gerçekleşmesini, sanayi istihdamının ise ufak bir artışla 5 milyon 257 bin kişi seviyesinde seyretmesini tahmin etmektedir.

TÜİK Verilerinin Seyri(Gerçekleşme)

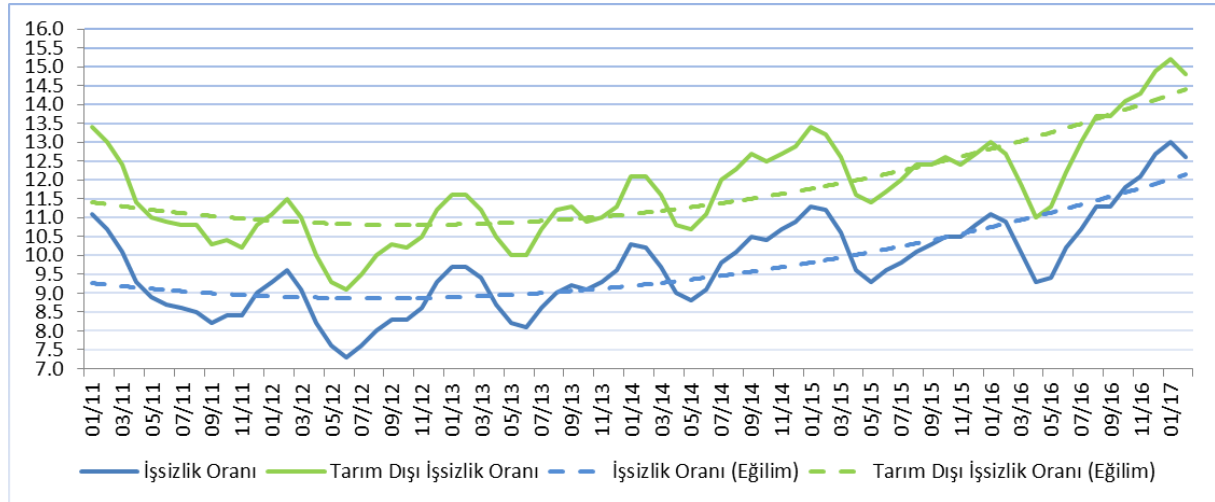
	Şubat 2016 (1)	Ocak 2017 (2)	Şubat 2017 (3)	Değişim Aylık (3-2)	Değişim Yıllık (3-1)
GÖSTERGE					
İşsizlik oranı (%)	10,9	13,0	12,6	0,4 ↓	1,7 ↑
MA-İşsizlik oranı (%)	10,0	11,8	11,7	0,1 ↓	1,7 ↑
Tarım dışı işsizlik oranı (%)	12,7	15,2	14,8	0,4 ↓	2,1 ↑
MA-Tarım dışı işsizlik oranı (%)	12,0	14,1	14,0	0,1 ↓	2,0 ↑
İşgücü	29 680	30 658	30 855	%0,6 ↑	%3,9 ↑
MA-İşgücü	30 241	31 245	31 373	%0,4 ↑	%3,7 ↑
İşsiz	3 224	3 985	3 900	%2,1 ↓	%21,0 ↑
MA-İşsiz	3 035	3 689	3 674	%0,4 ↓	%21,1 ↑
İşgücüne katılım oranı (%)	50,8	51,5	51,8	0,3 ↑	1,0 ↑
MA-İşgücüne katılım oranı (%)	51,8	52,5	52,7	0,2 ↑	0,9 ↑
İstihdam	26 456	26 672	26 956	%1,1 ↑	%1,9 ↑
MA-İstihdam	27 207	27 556	27 699	%0,5 ↑	%1,8 ↑
Tarım	4 876	4 893	5 036	%2,9 ↑	%3,3 ↑
Sanayi	5 276	5 274	5 251	%0,4 ↓	%0,5 ↓
İnşaat	1 764	1 731	1 794	%3,6 ↑	%1,7 ↑
Hizmet	14 540	14 775	14 874	%0,7 ↑	%2,3 ↑

İşsizlik

Mayıs döneminden beri kendini gösteren ve Aralık döneminde iyice şiddetlenen artış eğiliminin Şubat 2017 döneminde yerini azalma eğilimine bıraktığı görülmektedir. Gerek işsizlik, gerek tarım dışı işsizlik oranları bir önceki döneme göre 0,4 azalmış ve sırasıyla %12,6 ve %14,8 seviyelerinde gerçekleşmiştir. Ocak 2017 itibarıyla son 7,5 yılın zirvesini gören işsizlik oranlarının sonunda yeniden düşüş eğilimine geçmesi sevindiricidir.

TÜİK, Şubat 2017 genel işsizlik oranını %12,6 olarak açıklamıştır. Bu oran bir önceki yılın aynı dönemine göre 1,7 puan artış, Ocak dönemi işsizlik oranına göre ise 0,4 puanlık bir düşüş göstermiştir. İşsiz sayısında geçtiğimiz yılın aynı dönemine göre %21 oranında bir artış meydana gelmiştir. Diğer yandan, tarım dışı işsizlik oranı Ocak'a göre 0,4 puan azalmış, bir önceki yılın aynı dönemine göre ise 2,1 puan artmış ve %14,8 oranına çıkmıştır. Dolayısıyla, hem işsizlik hem de tarım dışı işsizlik oranlarında Mayıs döneminden beri devam eden artış son bularak yerini düşüş eğilimine bırakmıştır. Genel işsizlik oranı, tarım dışı işsizlik oranı ve eğilimler Şekil 1'de gösterilmiştir. Her iki işsizlik oranında da Kasım 2012'den bu yana süregelen artış eğilimi devam etmektedir.

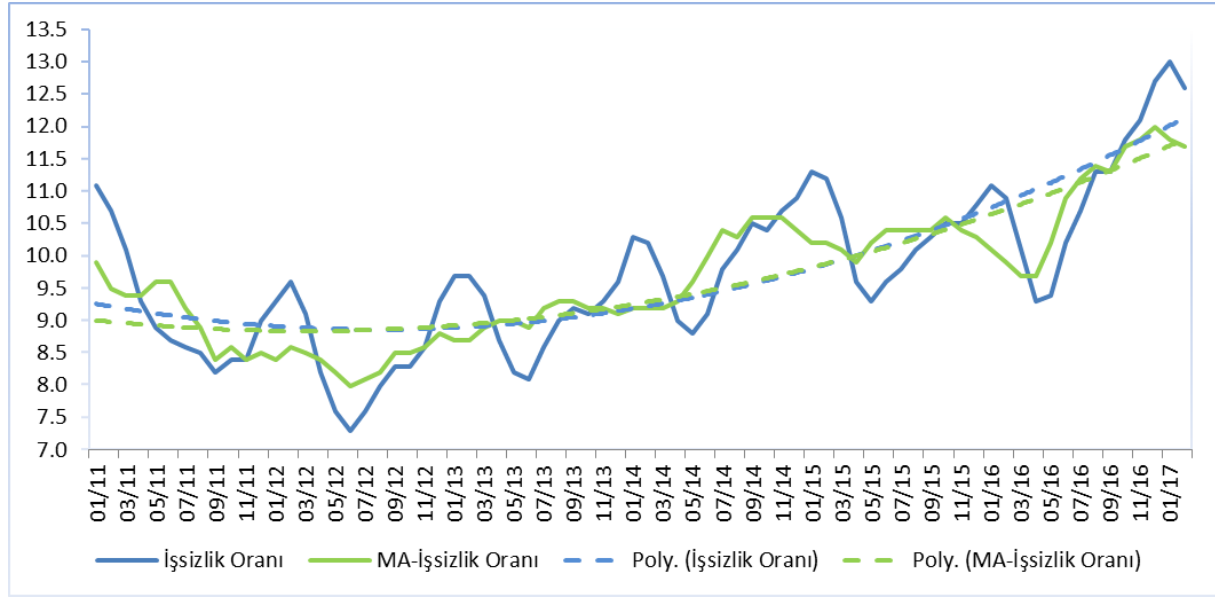
Şekil 1: Genel ve Tarım Dışı İşsizlik Oranları



Kaynak: TÜİK

Diğer yandan, hem mevsim etkilerinden arındırılmış işsizlik oranı hem de mevsim etkilerinden arındırılmış tarım dışı işsizlik oranı bir önceki döneme göre 0,1 puan azalmış ve sırasıyla %11,7 ve %14 seviyelerinde gerçekleşmiştir.

Şekil 2: Genel İşsizlik ve Mevsimsellikten Arındırılmış İşsizlik Oranları



Kaynak: TÜİK

İşgücü

Şubat döneminde işgücü, Ocak dönemine göre %0,6 oranında genişlemiş ve 30 milyon 855 bin kişi olarak açıklanmıştır. Geçen yılın aynı dönemine göre ise %3,9 oranında bir artış görülmektedir. Bu da 1 milyon 175 bin kişinin daha işgücüne katıldığı anlamına gelmektedir. Mevsim etkilerinden arındırılmış işgücü bir önceki döneme göre 128 bin kişi artarak 31 milyon 373 bin kişi seviyesine çıkmıştır. Bu da bir önceki döneme göre %0,4 oranında, geçen yılın aynı dönemine göre ise %3,7 oranında bir genişleme olduğuna işaret etmektedir.

İşgücüne Katılım Oranı

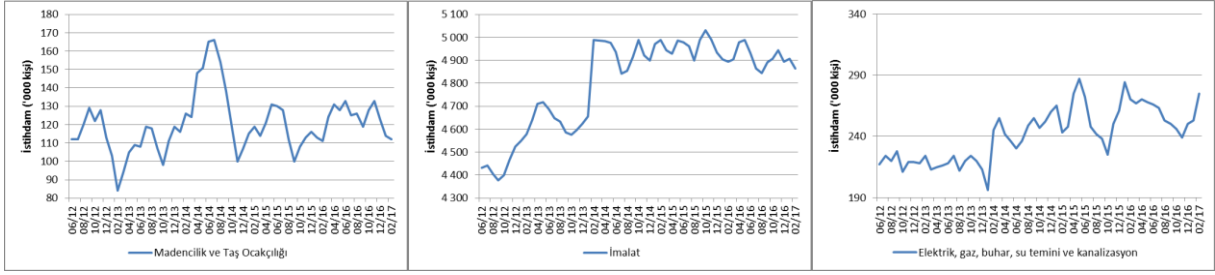
Şubat 2017 toplam işgücüne katılım oranı (İKO) %51,8 olarak açıklanmıştır. Bu oran Ocak dönemine göre 0,3, geçen yılın aynı dönemine göre ise 1 puanlık bir artış olduğunu göstermektedir. Mevsim etkilerinden arındırılmış genel işgücüne katılım oranı, Ocak dönemine göre 0,2 puan artmış ve %52,7 seviyesinde seyretmiştir. Bu oran geçen yılın aynı döneminden 0,9 puan yüksektir.

İstihdam

Şubat 2017’de imalat sektöründe istihdam bir önceki döneme göre 42 bin kişi azalarak 4 milyon 864 bin seviyesine düşerken, madencilik ve taş ocakçılığı ile altyapı hizmetleri sektörlerinde toplam istihdam 20 bin kişi artmıştır. Bu değişimlere binaen sanayi sektörü istihdamında Ocak dönemine göre 23 bin kişilik bir azalma meydana gelmiştir. Yıllık bazda imalat sektöründe 31 bin kişilik bir azalma, madencilik ve taş ocakçılığı ile altyapı hizmetleri sektöründeki 6 bin kişilik artışa mukabil, sanayi istihdamı yıllık olarak toplam 25 bin kişi azalmıştır. Şekil 3’te Haziran 2012’den itibaren sanayi alt sektörlerinde yaratılan istihdam gösterilmektedir.

Sanayi istihdamı aylık olarak 23 bin kişi, yıllık olarak ise 25 bin kişi azalmıştır.

Şekil 3: Sanayi Alt Sektörlerinde İstihdam Artışı

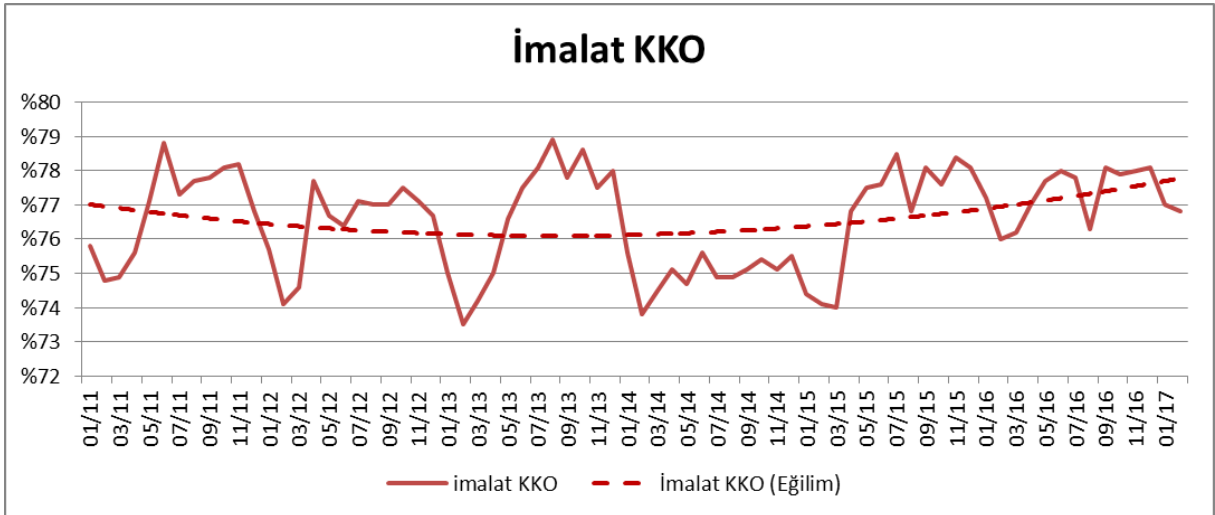


Kaynak: TÜİK

İmalat Sanayi

İmalat sektöründe faaliyet gösteren firmaların yöneticilerinin TCMB İktisadi Yönelim Anketi'ne verdikleri yanıtlara göre hesaplanan "İmalat Sanayi Kapasite Kullanım Oranı" (KKO), Şubat döneminde geçen yılın aynı ayına göre 0,8 puan artarak %76,8 seviyesine çıkmıştır. Bu rakam Ocak dönemi imalat sanayi KKO seviyesinden 0,2 puan düşüktür.

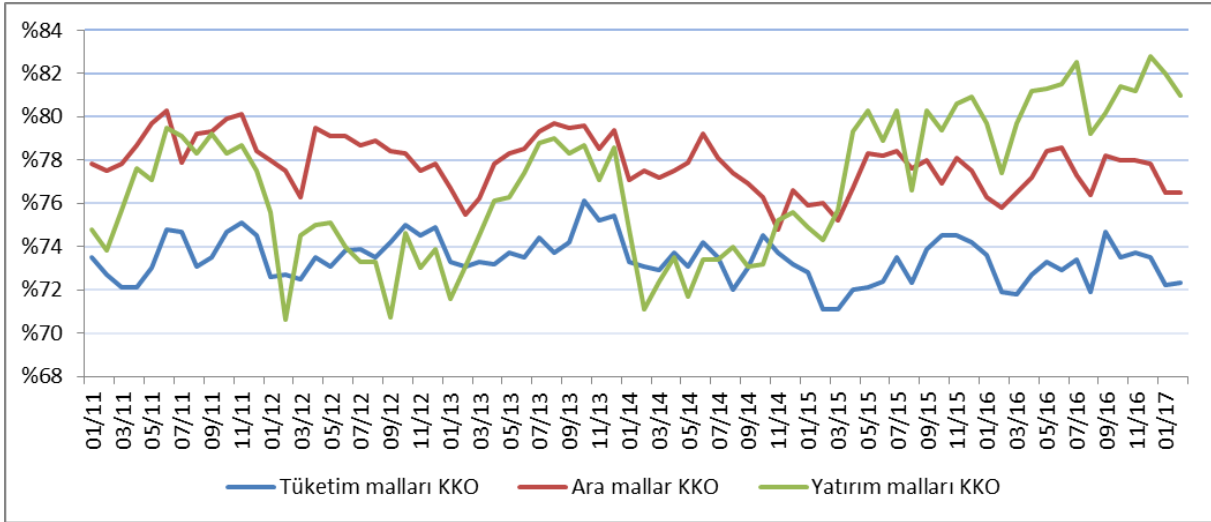
Şekil 4: İmalat Sanayinde Kapasite Kullanım Oranları ve Eğilim



Kaynak: TCMB

İmalat sanayinin üç alt ana dalı olan tüketim malları, ara mallar ve yatırım malları imalatları için kapasite kullanım oranları, Şekil 5'te gösterilmiştir.

Şekil 5: İmalat Sanayi Alt Sektörlerinde Kapasite Kullanım Oranı



Kaynak: TCMB

Şubat 2017’de yatırım malları imalatı alt sektöründeki kapasite kullanım oranı bir önceki aya göre 1 puan azalarak %81 düzeyine düşmüştür. Yine aynı dönemde tüketim malları imalatındaki KKO %72,2’den %72,3’e yükselmiş; ara malları imalatındaki KKO ise %76,5 ile sabit kalmıştır. Dolayısıyla, yatırım malları KKO’sundaki azalış eğilimi devam ederken; tüketim malları KKO’sundaki azalış eğilimi yerini artış eğilimine bırakmıştır.

Tahminler¹

Geçtiğimiz ay yayınlanan bültenimizde, hem ekonomideki dönemsel canlanma hem de yürürlüğe giren istihdam teşviklerinin etkisiyle işsizlik verilerinde Şubat dönemi itibarıyla ciddi oranda bir düşüş beklediğimizi belirtmiştik. 15 Mayıs tarihinde açıklanan Şubat 2017 dönemi işsizlik verileri keskin düşüş beklentimizi tam olarak karşılamasa da azalmış ve sırasıyla %12,6 ve %14,8 oranlarına ulaşarak artışa son vermiş ve azalma trendine geçmiştir. Buna paralel olarak istihdam oranı artmış ve %45,3 düzeyinde gerçekleşmiştir.

Mart dönemine ilişkin tahminlerimiz işsizlik verilerinde azalma eğiliminin devam etmesi yönünde. İşsizlik oranının 0,8 puan azalarak %11,8, tarım dışı işsizlik oranının da 0,8 puan aşağı inerek %14 düzeyinde açıklanmasını bekliyoruz. Diğer yandan mevsimsellikten arındırılmış tarım dışı işsizlik oranının 0,1 puan artarak %14,1 düzeyine çıkacağını tahmin ediyoruz. Bu gelişmelere paralel olarak, istihdam oranının ise 1 puanlık bir artışla %46,3 seviyesine ulaşmasını bekliyoruz.

Sanayi istihdamının Şubat dönemi değerine ilişkin tahmin ettiğimiz rakam 5 milyon 327 bin kişi olurken, gerçekleşme 5 milyon 251 bin kişi olmuştur. Tahminlerimize göre Mart döneminde bu sayının 5 milyon 257 bin kişi seviyesinde gerçekleşmesi beklenmelidir. Aşağıdaki tabloda Mart dönemine ilişkin tahminlerimiz ve önceki tahminlerimizle gerçekleştirmeleri yer almaktadır.

¹ Gelecek aya ilişkin genel ve tarım dışı işsizlik oranları ile istihdam oranı ve sanayi istihdamı tahminleri ilgili değişkenin kendi geçmiş değerleri ile GYSH ve Sanayi Üretim Endeksi (SÜE)’nin geçmiş değerleri kullanılarak yapılmaktadır.

Gösterge	Mart 2017	Hatırlatma			
		Şubat 2017		Ocak 2017	
	SPM Tahmin	SPM Tahmin	Gerçekleşen	SPM Tahmin	Gerçekleşen
İşsizlik Oranı (%)	11,8	12,1	12,6	12,8	13
Tarım Dışı İşsizlik Oranı (%)	14,0	13,8	14,8	14,9	15,2
MEA Tarım Dışı İşsizlik (%)	14,1	14,4	14,0	14,2	14,1
İstihdam Oranı (%)	46,3	45,5	45,3	44,8	44,8
Sanayi İstihdamı (Bin Kişi)	5257	5327	5251	5252	5274

Kaynak: TÜİK, SPM tahminleri

Sonuç

Geçtiğimiz ay yayınlanan notumuzda işsizlik verilerindeki artışın yerini düşüş eğilimine bırakmasını tahmin ettiğimizi belirtmiştik. Mayıs ayında açıklanan Şubat 2017 dönemi genel ve tarım dışı işsizlik oranları azalarak, Ocak dönemi ile ulaştığı son 7,5 yılın zirvesini terk etmiştir. İşsiz sayısı ise 85 bin kişi azalarak 3 milyon 900 bin seviyesine düşmüştür. İstihdam oranı kayda değer miktarda artmış devam etmiş ve %45,3 seviyesine ulaşmıştır. Sanayi istihdamı ise Ocak dönemine göre 23 bin kişi azalarak 5 milyon 251 bin kişi olarak gerçekleşmiştir.

Diğer yandan, bir önceki döneme kıyasla hem MEA işsizlik oranı, hem de MEA tarım dışı işsizlik oranı 0,1'er puan azalmış ve sırasıyla %11,7 ve %14 seviyelerinde gerçekleşmiştir. Mevsim etkilerinden arındırılmış işsiz sayısı 15 bin kişi düşerken, mevsim etkilerinden arındırılmış istihdam oranı 0,2 puan artmıştır.

Şubat döneminde kendini gösteren azalma eğiliminin Mart döneminde ivmesini arttırarak devam etmesi beklenmelidir. Mart döneminde ihracatın, Şubat dönemine göre %20 oranında arttığı görülmektedir. Diğer yandan, yatırım malları ithalatı %8, ara malları ithalatı ise %22 oranında artmıştır. Sanayi üretim endeksinin ise Mart- Şubat döneminde 18,7 puan arttığı görülmektedir. Tüm bu veriler ekonomide bir canlanma olduğuna işaret etmektedir. Nitekim, yaptığımız sayısal tahminler de bu beklentimizi destekler niteliktedir.