



tobb etü
SPM

Sosyal Politikalar Uygulama ve Araştırma Merkezi
Center for Social Policy Research

10/04/2017

SANAYİDE GELİŞMELER VE İSTİHDAM EĞİLİMLERİ

Pınar KAYNAK, Araştırmacı

Yönetici Özeti

TÜİK, Aralık 2016 işsizlik oranını %12,7 olarak açıklamıştır. İşsiz sayısı Kasım 2016 dönemine göre %4,2 oranında artarak 3 milyon 872 bin kişi seviyesine çıkarken, işgücü %0,8 oranında azalarak 30 milyon 540 bin kişi olmuştur. İşgücüne katılım oranı (İKO) ise %51,6 olarak açıklanmıştır. Bu oran Kasım dönemine göre 0,5 puanlık bir düşüş, geçen yılın aynı dönemine göre ise 0,7 puanlık bir artış göstermektedir. Sanayi istihdamında Kasım dönemine göre 51 bin kişilik, bir önceki yıla kıyasla ise toplam 46 bin kişilik bir azalma görülmektedir.

SPM, önümüzdeki hafta açıklanacak Ocak dönemi işsizlik oranının 0,1 puan artmasını ve tarım dışı işsizlik oranının yatay seyrederek sırasıyla %12,8 ve %14,9 seviyelerinde gerçekleşmesini beklemektedir. Mevsimsellikten arındırılmış tarım dışı işsizlik oranının ise 0,1 puan azalarak %14,2 seviyesine inmesini tahmin etmektedir. İstihdam oranının 0,3 puan azalarak %44,8 düzeyinde gerçekleşmesini, sanayi istihdamının ise ufak bir miktarda azalarak 5 milyon 252 bin kişi seviyesinde seyretmesini tahmin etmektedir.

TÜİK Verilerinin Seyri(Gerçekleşme)

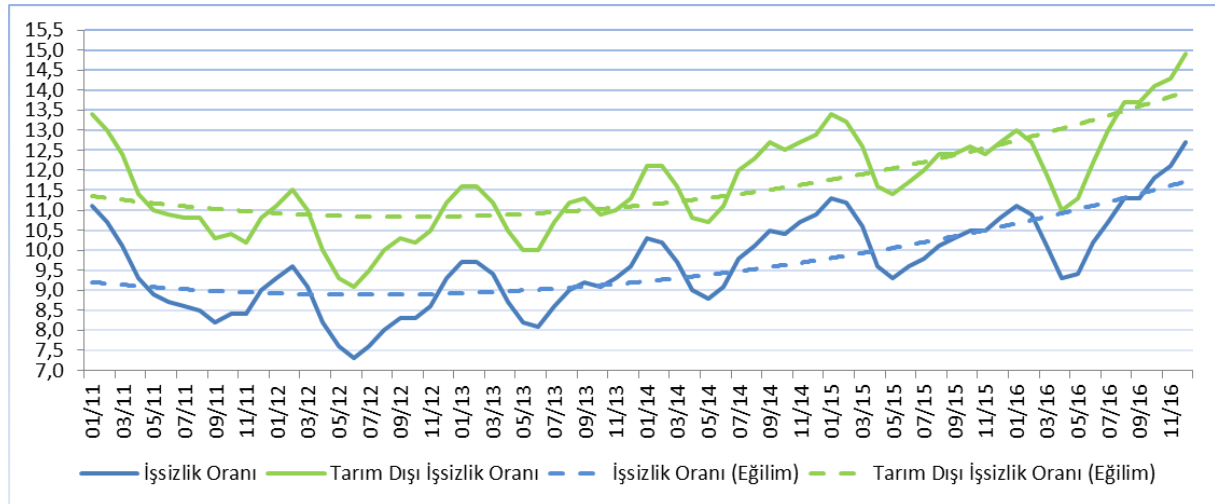
	Aralık 2015 (1)	Kasım 2016 (2)	Aralık 2016 (3)	Değişim Aylık (3-2)	Değişim Yıllık (3-1)
GÖSTERGE					
İşsizlik oranı (%)	10,8	12,1	12,7	0,6 ↑	1,9 ↑
MA-İşsizlik oranı (%)	10,2	11,8	12,0	0,2 ↑	1,8 ↑
Tarım dışı işsizlik oranı (%)	12,7	14,3	14,9	0,6 ↑	2,2 ↑
MA-Tarım dışı işsizlik oranı (%)	12,2	14,1	14,3	0,2 ↑	2,1 ↑
İşgücü	29 652	30 781	30 540	%0,8 ↓	%3,0 ↑
MA-İşgücü	30 101	31 004	31 018	%0,0 ↑	%3,1 ↑
İşsiz	3 204	3 715	3 872	%4,2 ↑	%20,9 ↑
MA-İşsiz	3 078	3 668	3 717	%1,3 ↑	%20,8 ↑
İşgücüne katılım oranı (%)	50,9	52,1	51,6	0,5 ↓	0,7 ↑
MA-İşgücüne katılım oranı (%)	51,6	52,5	52,4	0,1 ↓	0,8 ↑
İstihdam	26 448	27 067	26 669	%1,5 ↓	%0,8 ↑
MA-İstihdam	27 023	27 337	27 301	%0,1 ↓	%1,0 ↑
Tarım	5 003	5 053	4 915	%2,7 ↓	%1,8 ↓
Sanayi	5 311	5 316	5 265	%1,0 ↓	%0,9 ↓
İnşaat	1 878	2 015	1 836	%8,9 ↓	%2,2 ↓
Hizmet	14 256	14 682	14 652	%0,2 ↓	%2,8 ↑

İşsizlik

Mayıs dönemi itibariyle kendini gösteren ve Kasım döneminde devam eden yükseliş eğiliminin Aralık döneminde iyice şiddetlendiği görülmektedir. İşsizlik oranı bir önceki döneme göre 0,6 puan artarken keza tarım dışı işsizlik oranı da 0,6 puan artmış ve sırasıyla %12,7 ve %14,9 seviyelerinde seyretmiştir. Dolayısıyla, her iki oran da Kasım ayının rekorunu geçerek **son 7,5 yılın zirvesine ulaşmıştır**.

TÜİK, Aralık 2016 genel işsizlik oranını %12,7 olarak açıklamıştır. Bu oran bir önceki yılın aynı dönemine göre 1,9 puan, Kasım dönemi işsizlik oranına göre ise 0,6 puanlık bir artış göstermiştir. İşsiz sayısında geçtiğimiz yılın aynı dönemine göre %20,9 oranında bir artış meydana gelmiştir. Benzer şekilde, tarım dışı işsizlik oranı da Kasım 2016'ya göre 0,6 puan, bir önceki yılın aynı dönemine göre ise 2,2 puan artmış ve %14,9 oranına çıkmıştır. Dolayısıyla, hem işsizlik hem de tarım dışı işsizlik oranlarının **son 7,5 yılın en yüksek seviyesine çıktığı görülmektedir**. Genel işsizlik oranı, tarım dışı işsizlik oranı ve eğilimler Şekil 1'de gösterilmiştir. Her iki işsizlik oranında da Kasım 2012'den bu yana süregelen artış eğilimi devam etmektedir.

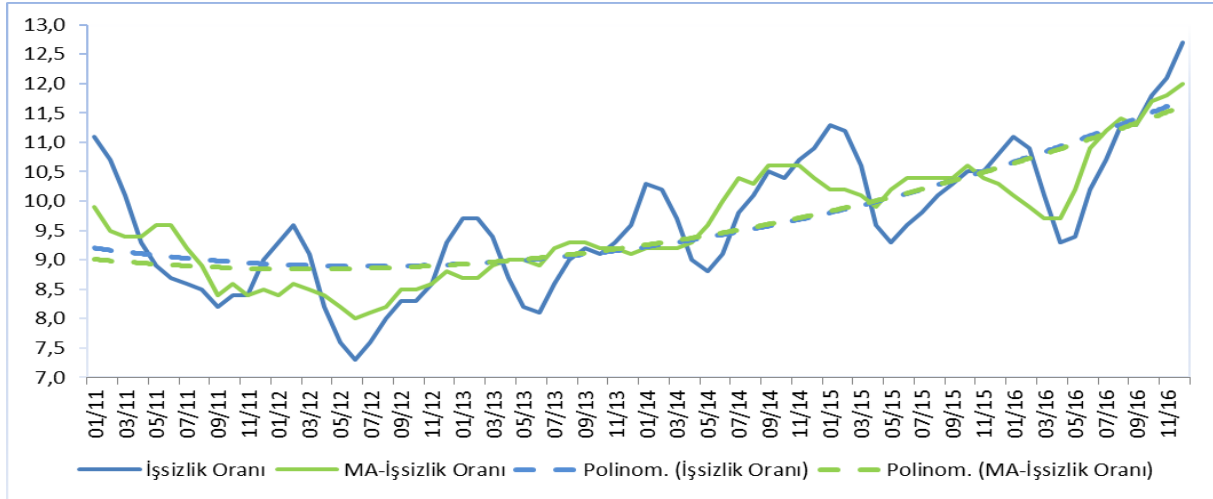
Şekil 1: Genel ve Tarım Dışı İşsizlik Oranları



Kaynak: TÜİK

Diğer yandan, hem mevsim etkilerinden arındırılmış işsizlik oranı, hem de mevsim etkilerinden arındırılmış tarım dışı işsizlik oranı bir önceki döneme göre 0,2 puan artmış ve sırasıyla %12 ve %14,3 seviyelerinde gerçekleşmiştir. Bu rakamlar **son 7,5 yılın en yüksek seviyeleridir**.

Şekil 2: Genel İşsizlik ve Mevsimsellikten Arındırılmış İşsizlik Oranları



Kaynak: TÜİK

İşgücü

Aralık döneminde işgücü, Kasım dönemine göre %0,8 oranında daralmış ve 30 milyon 540 bin kişi olarak açıklanmıştır. Geçen yılın aynı dönemine göre ise %3 oranında bir artış görülmektedir. Bu da 888 bin kişinin daha işgücüne katıldığı anlamına gelmektedir. Mevsim etkilerinden arındırılmış işgücü bir önceki döneme göre 14 bin kişi artarak 31 milyon 18 bin kişi seviyesine çıkmıştır. Bu da bir önceki döneme göre %0,05 oranında, geçen yılın aynı dönemine göre ise %3,1 oranında bir genişleme olduğuna işaret etmektedir.

İşgücüne Katılım Oranı

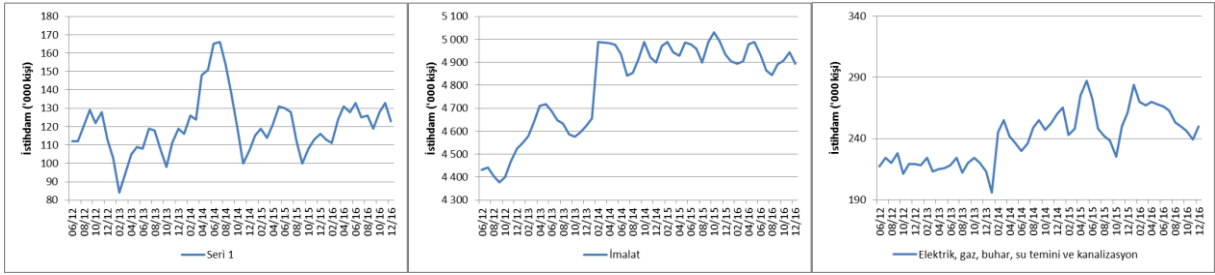
Aralık 2016 toplam işgücüne katılım oranı (İKO) %51,6 olarak açıklanmıştır. Bu oran Kasım dönemine göre 0,5 puanlık bir düşüş, geçen yılın aynı dönemine göre ise 0,7 puanlık bir artış olduğunu göstermektedir. Mevsim etkilerinden arındırılmış genel işgücüne katılım oranı, Kasım dönemine göre 0,1 puan azalmış ve %52,4 seviyesinde seyretmiştir. Bu oran geçen yılın aynı döneminden 0,8 puan yüksektir.

İstihdam

Aralık 2016'da imalat sektöründe istihdam bir önceki döneme göre 51 bin kişi azalarak 4 milyon 893 bin seviyesine düşerken, madencilik ve taş ocakçılığı ile altyapı hizmetleri sektörlerinde toplam istihdam bin kişi artmıştır. Bu artışlara binaen sanayi sektörü istihdamında Kasım dönemine göre 51 bin kişilik bir azalma meydana gelmiştir. Yıllık bazda imalat sektöründe 42 bin kişilik, madencilik ve taş ocakçılığı ile altyapı hizmetleri sektöründeki 4 bin kişilik düşüğe mukabil, sanayi istihdamı yıllık olarak toplam 46 bin kişi azalmıştır. Şekil 3'te Haziran 2012'den itibaren sanayi alt sektörlerinde yaratılan istihdam gösterilmektedir.

Sanayi istihdamı aylık olarak 51 bin kişi, yıllık olarak ise 46 bin kişi azalmıştır.

Şekil 3: Sanayi Alt Sektörlerinde İstihdam Artışı

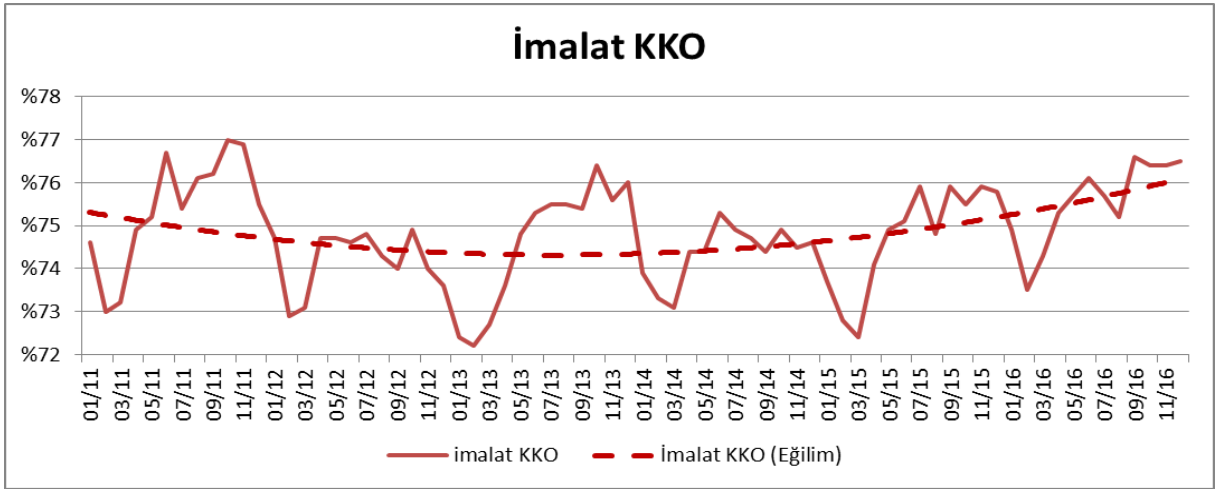


Kaynak: TÜİK

İmalat Sanayi

İmalat sektöründe faaliyet gösteren firmaların yöneticilerinin TCMB İktisadi Yönelim Anketi'ne verdikleri yanıtlara göre hesaplanan "İmalat Sanayi Kapasite Kullanım Oranı" (KKO), Aralık döneminde geçen yılın aynı ayına göre 0,7 puan artarak %76,5 seviyesine çıkmıştır. Bu rakam Kasım 2016 imalat sanayi KKO seviyesinden 0,1 puan yüksektir.

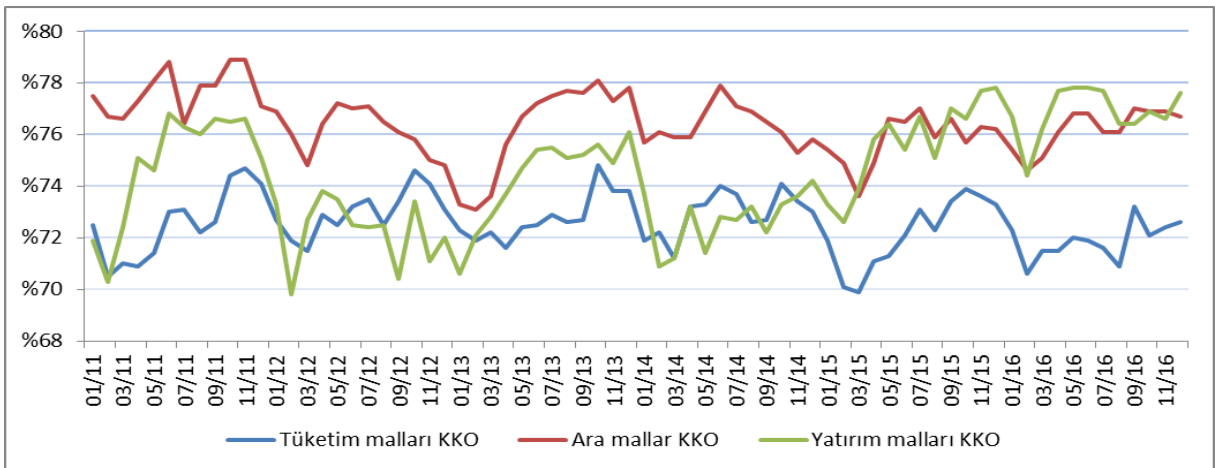
Şekil 4: İmalat Sanayinde Kapasite Kullanım Oranları ve Eğilim



Kaynak: TCMB

İmalat sanayinin üç alt ana dalı olan tüketim malları, ara mallar ve yatırım malları imalatları için kapasite kullanım oranları, Şekil 5'te gösterilmiştir.

Şekil 5: İmalat Sanayi Alt Sektörlerinde Kapasite Kullanım Oranı



Kaynak: TCMB

Aralık 2016'da yatırım malları imalatı alt sektöründeki kapasite kullanım oranı bir önceki aya göre 1 puan artarak %77,6 düzeyine çıkmıştır. Yine aynı dönemde tüketim malları imalatındaki KKO %72,4'ten %72,6'ya çıkmış; ara malları imalatındaki KKO ise %76,9'dan %76,7'ye inmiştir. Dolayısıyla, yatırım malları ve tüketim malları imalatı KKO'larındaki artış eğiliminin devam ettiği, ara malları imalatı KKO'sunun düştüğü görülmektedir.

Tahminler¹

Geçtiğimiz ay yayınlanan bültenimizde, işsizlik verilerindeki artışın Aralık döneminde hızlanarak devam etmesini beklediğimizi belirtmiştik. 15 Mart tarihinde açıklanan Aralık dönemi işsizlik verileri öngörülerimizden de fazla artmaya devam etmiş, sırasıyla %12,7 ve %14,9 oranlarına ulaşarak Kasım döneminin rekorunu da kırmış son 7,5 yılın en yüksek seviyelerine ulaşmıştır. Buna paralel olarak MEA işsizlik ve tarım dışı işsizlik oranları da artmaya devam etmiş ve sırasıyla %12 ve %14,3 seviyelerine çıkmıştır. Keza, bu değerler de son 7,5 yılın en yüksek değerleridir. İstihdam oranı ise yine tahminlerimizle paralel olarak azalmış ve %45,1 düzeyinde gerçekleşmiştir.

Ocak dönemine ilişkin tahminlerimiz artış eğiliminin frenleyeceğine işaret ediyor. 17 Nisan tarihinde açıklanacak Ocak dönemi verilerinde genel işsizlik oranının 0,1 puan artarak %12,8, tarım dışı işsizlik oranının ise yatay seyrederek %14,9 seviyesinde gerçekleşeceğini öngörüyoruz. Mevsimsellikten arındırılmış tarım dışı işsizlik oranının ise 0,1 puan azalarak %14,2 düzeyine düşeceğini tahmin ediyoruz. İstihdam oranındaki azalma eğiliminin ise devam etmesini ve Aralık dönemine göre 0,3 azalarak %44,8 seviyesinde gerçekleşmesini bekliyoruz.

Sanayi istihdamının Aralık dönemi değerine ilişkin tahmin ettiğimiz rakam 5 milyon 307 bin kişi olurken, gerçekleşme 5 milyon 265 bin kişi olmuştur. Tahminlerimize göre Ocak döneminde bu sayının 5 milyon 252 bin seviyesinde gerçekleşmesi beklenmelidir. Aşağıdaki tabloda Ocak dönemine ilişkin tahminlerimiz ve önceki tahminlerimizle gerçekleştirmeleri yer almaktadır.

Gösterge	Ocak 2017	Hatırlatma			
		Aralık 2016		Kasım 2016	
	SPM Tahmin	SPM Tahmin	Gerçekleşen	SPM Tahmin	Gerçekleşen
İşsizlik Oranı (%)	12,8	12,6	12,7	11,8	12,1
Tarım Dışı İşsizlik Oranı (%)	14,9	14,8	14,9	14,0	14,3
MEA Tarım Dışı İşsizlik (%)	14,2	14,0	14,3	13,7	14,1
İstihdam Oranı (%)	44,8	45,3	45,1	45,8	45,8
Sanayi İstihdamı (Bin Kişi)	5252	5307	5265	5290	5316

Kaynak: TÜİK, SPM tahminleri

Sonuç

Geçtiğimiz ay yayınlanan notumuzda işsizlik verilerindeki artışın ivmesini arttırarak devam etmesini tahmin ettiğimizi belirtmiştik. Mart ayında açıklanan Aralık dönemi işsizlik oranları tahminlerimizi ve Kasım dönemi işsizlik oranlarını da aşmış ve son 7,5 yılın zirvesine ulaşmıştır. İşsiz sayısı ise 157 bin kişi artarak 3 milyon 872 bin seviyesine çıkmıştır. İstihdam oranı ciddi oranda düşmeye devam etmiş

¹ Gelecek aya ilişkin genel ve tarım dışı işsizlik oranları ile istihdam oranı ve sanayi istihdamı tahminleri ilgili değişkenin kendi geçmiş değerleri ile GYSH ve Sanayi Üretim Endeksi (SÜE)'nin geçmiş değerleri kullanılarak yapılmaktadır.

ve %45,1 seviyesine ulaşmıştır. Diğer yandan, sanayi istihdamı Kasım dönemine göre 51 bin kişi azalarak 5 milyon 265 bin kişi olarak gerçekleşmiştir.

Bu gelişmelere paralel olarak bir önceki döneme kıyasla hem MEA işsizlik oranı, hem de MEA tarım dışı işsizlik oranı 0,2 puan artmış ve sırasıyla %12 ve %14,3 seviyelerinde gerçekleşmiştir. Bu rakamlar son 7,5 yılın en yüksek seviyesidir. Mevsim etkilerinden arındırılmış işsiz sayısı 49 bin kişi artarken, mevsim etkilerinden arındırılmış istihdam oranı 0,1 puan düşmüştür.

Aralık döneminde canlanan artış eğilimin Ocak döneminde yavaşlayarak devam etmesi beklenmelidir. Ocak döneminde ihracatın Aralık dönemine göre %12 oranında azaldığı görülmektedir. Diğer yandan yatırım malları ithalatı %34, ara malları ithalatı ise %7 oranında azalmıştır. Sanayi üretim endeksinin ise Aralık-Ocak döneminde 16,6 puan azaldığı görülmektedir. Tüm bu veriler ekonomide bir durağanlık olduğuna işaret etmektedir. Nitekim, yaptığımız sayısal tahminler de bu beklentimizi destekler niteliktedir.