



tobb etü
SPM

Sosyal Politikalar Uygulama ve Araştırma Merkezi
Center for Social Policy Research

08/02/2017

SANAYİDE GELİŞMELER VE İSTİHDAM EĞİLİMLERİ

Pınar KAYNAK, Araştırmacı

Yönetici Özeti

TÜİK, Ekim 2016 işsizlik oranını %11,8 olarak açıklamıştır. İşsiz sayısı Eylül 2016 dönemine göre %3,5 oranında artarak 3 milyon 647 bin kişi seviyesine çıkarken, işgücü %0,6 oranında azalarak 30 milyon 914 bin kişi olmuştur. İşgücüne katılım oranı (İKO) ise %52,4 olarak açıklanmıştır. Bu oran Eylül dönemine göre 0,4 puanlık bir düşüş, geçen yılın aynı dönemine göre ise 0,8 puanlık bir artış göstermektedir. Sanayi istihdamında Eylül dönemine göre 22 bin kişilik bir artış, bir önceki yıla kıyasla ise toplam 81 bin kişilik bir azalma görülmektedir.

SPM, önümüzdeki hafta açıklanacak Kasım dönemi işsizlik oranının yatay bir seyir izleyerek %11,8 düzeyinde kalmasını beklerken, tarım dışı işsizlik oranlarının 0,1 puan azalarak %14 seviyesine inmesini beklemektedir. Mevsimsellikten arındırılmış tarım dışı işsizlik oranının ise 0,2 puan azalarak %13,7 seviyesine inmesini tahmin etmektedir. İstihdam oranının 0,4 puan azalarak %45,8 düzeyinde gerçekleşmesini, sanayi istihdamının ise ufak bir miktarda artarak 5 milyon 290 bin kişi seviyesinde seyretmesini tahmin etmektedir.

TÜİK Verilerinin Seyri(Gerçekleşme)

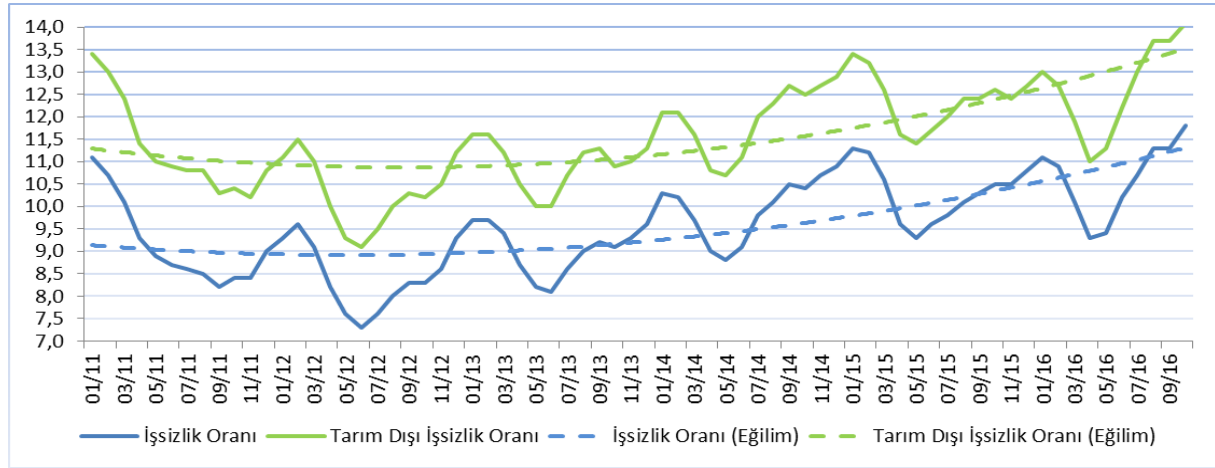
	Ekim 2015 (1)	Eylül 2016 (2)	Ekim 2016 (3)	Değişim Aylık (3-2)	Değişim Yıllık (3-1)
GÖSTERGE					
İşsizlik oranı (%)	10,5	11,3	11,8	0,5 ↑	1,3 ↑
MA-İşsizlik oranı (%)	10,4	11,3	11,7	0,4 ↑	1,3 ↑
Tarım dışı işsizlik oranı (%)	12,6	13,7	14,1	0,4 ↑	1,5 ↑
MA-Tarım dışı işsizlik oranı (%)	12,4	13,5	13,9	0,4 ↑	1,5 ↑
İşgücü	30 003	31 087	30 914	%0,6 ↓	%3,0 ↑
MA-İşgücü	30 006	30 828	30 922	%0,3 ↑	%3,1 ↑
İşsiz	3 147	3 523	3 647	%3,5 ↑	%15,9 ↑
MA-İşsiz	3 124	3 494	3 611	%3,3 ↑	%15,6 ↑
İşgücüne katılım oranı (%)	51,6	52,8	52,4	0,4 ↓	0,8 ↑
MA-İşgücüne katılım oranı (%)	51,6	52,3	52,4	0,1 ↑	0,8 ↑
İstihdam	26 856	27 564	27 267	%1,1 ↓	%1,5 ↑
MA-İstihdam	26 883	27 335	27 312	%0,1 ↓	%1,6 ↑
Tarım	5 473	5 657	5 305	%6,2 ↓	%3,1 ↓
Sanayi	5 363	5 260	5 282	%0,4 ↑	%1,5 ↓
İnşaat	2 049	2 131	2 071	%2,8 ↓	%1,1 ↑
Hizmet	13 970	14 516	14 609	%0,6 ↑	%4,6 ↑

İşsizlik

Mayıs dönemi itibariyle kendini gösteren ve Eylül döneminde frenleyen yükseliş eğiliminin yeniden harekete geçtiği görülmektedir. İşsizlik oranı bir önceki döneme göre 0,5 puan artarken tarım dışı işsizlik oranı 0,4 puan artmış ve sırasıyla %11,8 ve %14,1 seviyelerinde seyretmiştir. Dolayısıyla, her iki oran da **son 6 yılın en yüksek seviyesine ulaşmıştır**.

TÜİK, Ekim 2016 genel işsizlik oranını %11,8 olarak açıklamıştır. Bu oran bir önceki yılın aynı dönemine göre 1,3 puan, Eylül dönemi işsizlik oranına göre ise 0,5 puanlık bir artış göstermiştir. İşsiz sayısında geçtiğimiz yılın aynı dönemine göre %15,9 oranında bir artış meydana gelmiştir. Tarım dışı işsizlik oranı ise Eylül 2016'ya göre 0,4 puan, bir önceki yılın aynı dönemine göre ise 1,5 puan artmış ve %14,1 oranına çıkmıştır. Dolayısıyla, hem işsizlik hem de tarım dışı işsizlik oranlarının **son 6 yılın en yüksek seviyesine çıktığı görülmektedir**. Genel işsizlik oranı, tarım dışı işsizlik oranı ve eğilimler Şekil 1'de gösterilmiştir. Her iki işsizlik oranında da Kasım 2012'den bu yana süregelen artış eğilimi devam etmektedir.

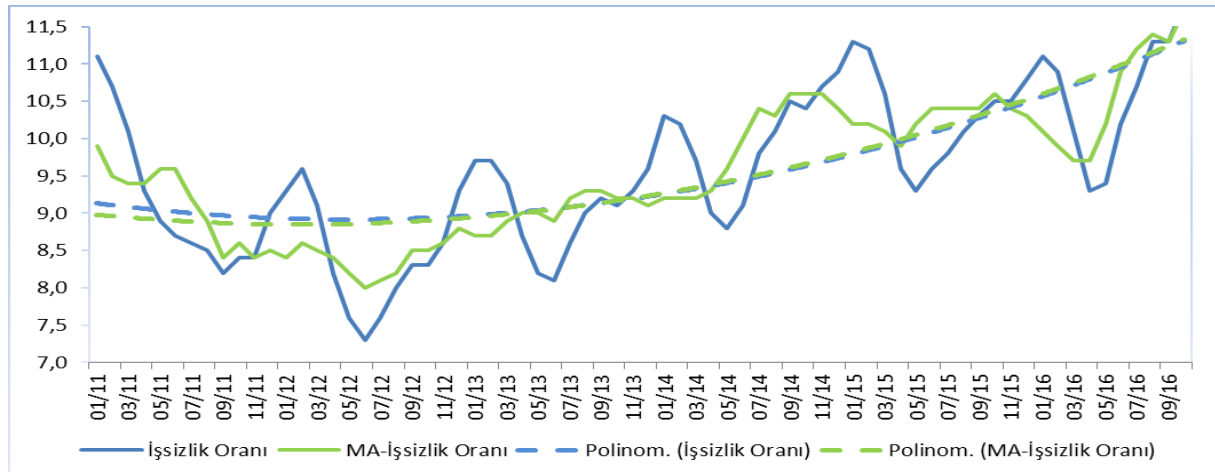
Şekil 1: Genel ve Tarım Dışı İşsizlik Oranları



Kaynak: TÜİK

Hem mevsim etkilerinden arındırılmış işsizlik oranı, hem de mevsim etkilerinden arındırılmış tarım dışı işsizlik oranı bir önceki döneme göre 0,4 puan artmış ve sırasıyla %11,7 ve %13,9 seviyelerinde gerçekleşmiştir. Bu rakamlar **son 6 yılın en yüksek seviyeleridir**.

Şekil 2: Genel İşsizlik ve Mevsimsellikten Arındırılmış İşsizlik Oranları



Kaynak: TÜİK

İşgücü

Ekim döneminde işgücü, Eylül dönemine göre %0,6 oranında daralmış ve 30 milyon 914 bin kişi olarak açıklanmıştır. Geçen yılın aynı dönemine göre ise %3 oranında bir artış görülmektedir. Bu da 911 bin kişinin daha işgücüne katıldığı anlamına gelmektedir. Mevsim etkilerinden arındırılmış işgücü bir önceki döneme göre 94 bin kişi artarak 30 milyon 922 bin kişi seviyesine çıkmıştır. Bu da bir önceki döneme göre %0,3 oranında, geçen yılın aynı dönemine göre ise %3,1 oranında bir genişleme olduğuna işaret etmektedir.

İşgücüne Katılım Oranı

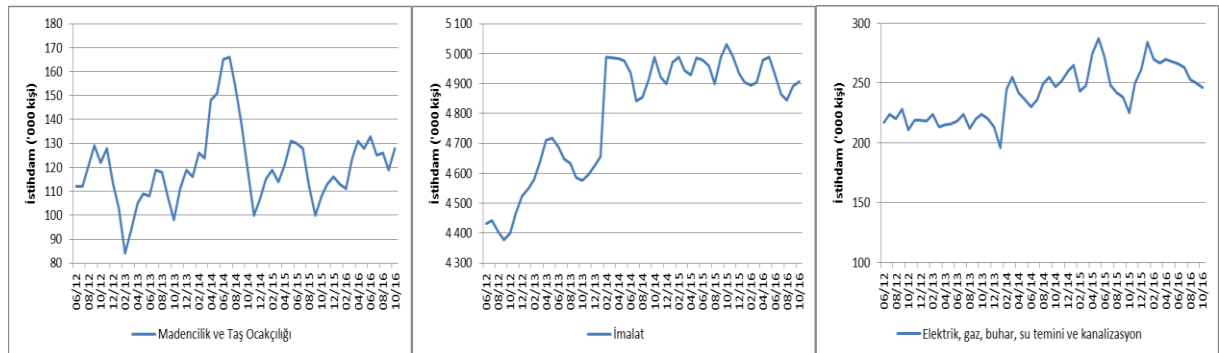
Ekim 2016 toplam işgücüne katılım oranı (İKO) %52,4 olarak açıklanmıştır. Bu oran Eylül dönemine göre 0,4 puanlık bir düşüş, geçen yılın aynı dönemine göre ise 0,8 puanlık bir artış olduğunu göstermektedir. Mevsim etkilerinden arındırılmış genel işgücüne katılım oranı, Eylül dönemine göre 0,1 puan, geçen yılın aynı dönemine göre ise 0,8 puan yükselerek %52,4 seviyesinde seyretmiştir.

İstihdam

Ekim 2016'da imalat sektöründe istihdam bir önceki döneme göre 16 bin kişi artarak 4 milyon 907 bin seviyesine çıkarken, madencilik ve taş ocakçılığı ile altyapı hizmetleri sektörlerinde toplam istihdam 5 bin kişi artmıştır. Bu artışlara binaen sanayi sektörü istihdamında Eylül dönemine göre 22 bin kişilik bir artış meydana gelmiştir. Yıllık bazda imalat sektöründe 123 bin kişilik düşüş, madencilik ve taş ocakçılığı ile altyapı hizmetleri sektöründeki 41 bin kişilik artışa mukabil, sanayi istihdamı yıllık olarak toplam 81 bin kişi azalmıştır. Şekil 3'te Haziran 2012'den itibaren sanayi alt sektörlerinde yaratılan istihdam gösterilmektedir.

Sanayi istihdamı aylık olarak 22 bin kişi artarken, yıllık olarak 81 bin kişi azalmıştır.

Şekil 3: Sanayi Alt Sektörlerinde İstihdam Artışı

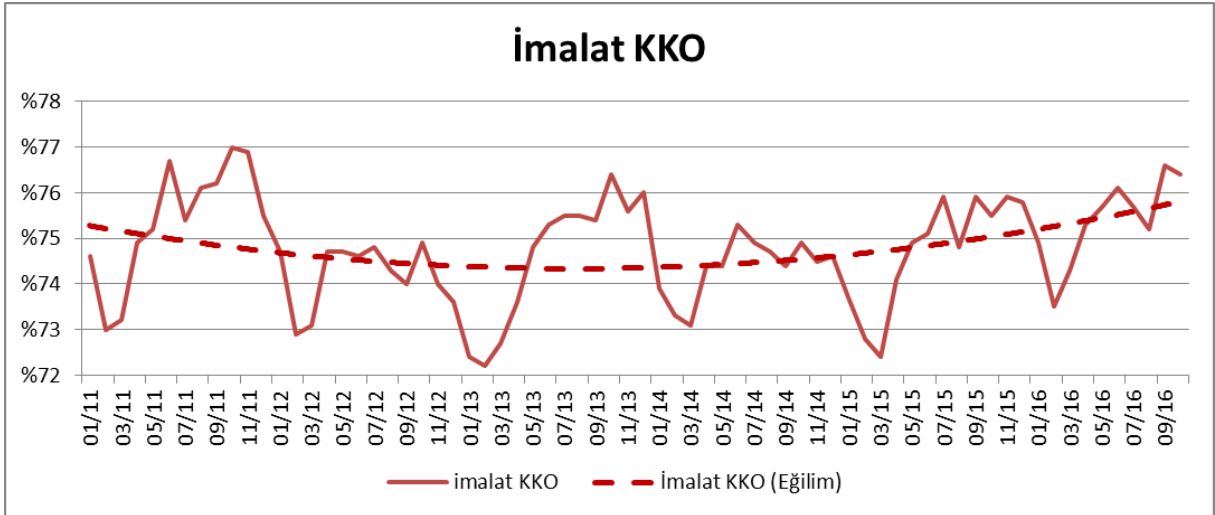


Kaynak: TÜİK

İmalat Sanayi

İmalat sektöründe faaliyet gösteren firmaların yöneticilerinin TCMB İktisadi Yönelim Anketi'ne verdikleri yanıtlara göre hesaplanan "İmalat Sanayi Kapasite Kullanım Oranı" (KKO), Ekim döneminde geçen yılın aynı ayına göre 0,9 puan artarak %76,4 seviyesine çıkmıştır. Bu rakam Eylül 2016 imalat sanayi KKO'dan 0,2 puan daha düşüktür.

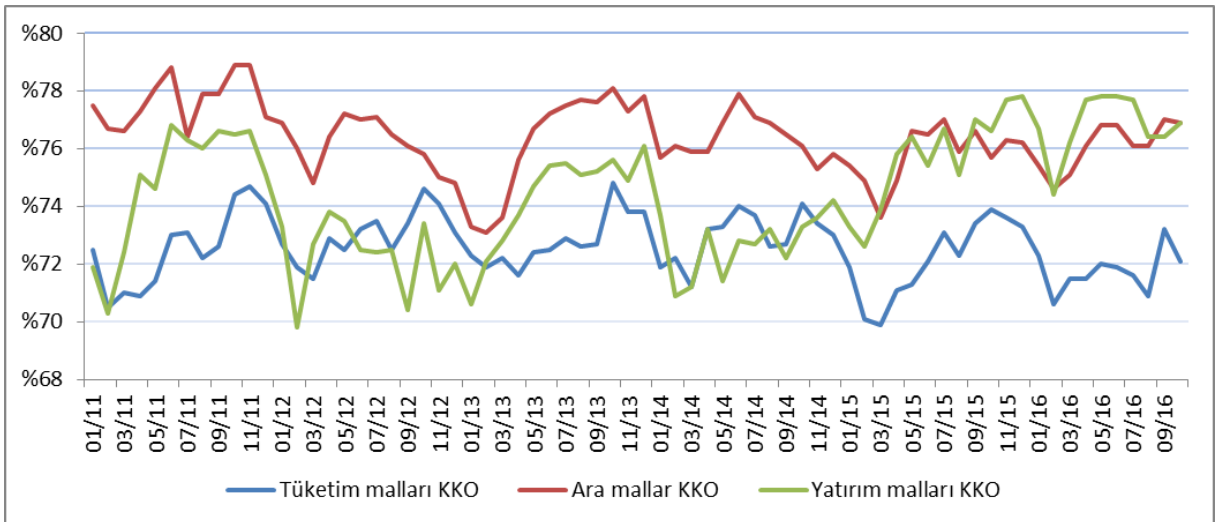
Şekil 4: İmalat Sanayinde Kapasite Kullanım Oranları ve Eğilim



Kaynak: TCMB

İmalat sanayinin üç alt ana dalı olan tüketim malları, ara mallar ve yatırım malları imalatları için kapasite kullanım oranları, Şekil 5'te gösterilmiştir.

Şekil 5: İmalat Sanayi Alt Sektörlerinde Kapasite Kullanım Oranı



Kaynak: TCMB

Ekim 2016'da yatırım malları imalatı alt sektöründeki kapasite kullanım oranı bir önceki aya göre 0,5 puan artarak %76,9 düzeyine çıkmıştır. Yine aynı dönemde tüketim malları imalatındaki KKO %73,2'den %72,1'e; ara malları imalatındaki KKO ise %77'den %76,9 seviyesine inmiştir. Dolayısıyla, tüketim ve ara malları KKO'larının azalma eğilimine geçtiği görülürken, yatırım malları imalatı KKO'sundaki durağanlığın yerini artış eğilimine bıraktığı görülmektedir.

Tahminler¹

Geçtiğimiz ay yayınlanan bültenimizde, işsizlik verilerindeki artışın Ekim döneminde yeniden canlanmasını beklediğimizi belirtmiştik. 16 Ocak tarihinde açıklanan Ekim dönemi işsizlik verileri öngörülerimizin üzerinde artmış, sırasıyla %11,8 ve %14,1 oranlarında seyrederek son 6 yılın en yüksek seviyelerine ulaşmıştır. Diğer yandan MEA tarım dışı işsizlik oranları tahminlerimizle bire bir örtüşerek %13,9 oranına çıkmış ve son 6 yılın en yüksek değerine tırmanmıştır. Bunlara paralel olarak, istihdam oranı beklediğimiz üzere azalmış ve %46,2 düzeyinde gerçekleşmiştir.

Kasım dönemine ilişkin tahminlerimiz Ekim döneminde yeniden canlanan artış eğiliminin frenleyeceğine işaret ediyor. 15 Şubat tarihinde açıklanacak Kasım dönemi verilerinde genel işsizlik oranının yatay seyrederek %11,8, tarım dışı işsizlik oranının 0,1 puan azalarak %14 seviyesinde gerçekleşeceğini öngörüyoruz. Mevsimsellikten arındırılmış tarım dışı işsizlik oranının ise 0,2 puan azalarak %13,7 düzeyine düşmesini tahmin ediyoruz. İstihdam oranındaki azalma eğiliminin ise devam etmesini ve Ekim dönemine göre 0,4 puan azalarak %45,8 seviyesinde gerçekleşmesini bekliyoruz.

Sanayi istihdamının Ekim dönemi değerine ilişkin tahmin ettiğimiz rakam 5 milyon 269 bin kişi olurken, gerçekleşme 5 milyon 282 bin kişi olmuştur. Tahminlerimize göre Kasım döneminde bu sayının 5 milyon 290 bin seviyesinde gerçekleşmesi beklenmelidir. Aşağıdaki tabloda Kasım dönemine ilişkin tahminlerimiz ve önceki tahminlerimizle gelişmeleri yer almaktadır.

Gösterge	Kasım 2016	Hatırlatma			
		Ekim 2016		Eylül 2016	
	SPM Tahmin	SPM Tahmin	Gerçekleşen	SPM Tahmin	Gerçekleşen
İşsizlik Oranı (%)	11,8	11,5	11,8	11,4	11,3
Tarım Dışı İşsizlik Oranı (%)	14,0	13,9	14,1	13,7	13,7
MEA Tarım Dışı İşsizlik (%)	13,7	13,9	13,9	13,3	13,5
İstihdam Oranı (%)	45,8	46,4	46,2	46,6	46,8
Sanayi İstihdamı (Bin Kişi)	5290	5269	5282	4888	5260

Kaynak: TÜİK, SPM tahminleri

Sonuç

Geçtiğimiz ay yayınlanan notumuzda işsizlik verilerindeki artışın yeniden baş göstereceğini tahmin ettiğimizi belirtmiştik. Ocak ayında açıklanan Ekim dönemi işsizlik oranları tahminlerimizi de aşarak son 6 yılın en yüksek seviyesine ulaşmıştır. İşsiz sayısı ise 124 bin kişi artarak 3 milyon 647 bin seviyesine çıkmıştır. İstihdam oranı ciddi oranda düşmüş ve %46,2 seviyesine ulaşmıştır. Diğer yandan, sanayi istihdamı Eylül dönemine göre 22 bin kişi artarak 5 milyon 282 bin kişi olarak gerçekleşmiştir.

Bu gelişmelere paralel olarak hem MEA işsizlik hem de MEA tarım dışı işsizlik oranları bir önceki döneme kıyasla 0,4 puan artmış ve sırasıyla %11,7 ve %13,9 seviyelerinde gerçekleşmiştir. Bu rakamlar son 6 yılın en yüksek seviyesidir. Mevsim etkilerinden arındırılmış işsiz sayısı 117 bin kişi artarken, mevsim etkilerinden arındırılmış istihdam oranı 0,1 puan düşmüştür.

Ekim döneminde canlanan artış eğiliminin Kasım döneminde durulması beklenmelidir. Ekim döneminde ihracatın %17 oranında arttığı görülmektedir. Diğer yandan yatırım malları ithalatı %20, hammadde

¹ Gelecek aya ilişkin genel ve tarım dışı işsizlik oranları ile istihdam oranı ve sanayi istihdamı tahminleri ilgili değişkenin kendi geçmiş değerleri ile GYSH ve Sanayi Üretim Endeksi (SÜE)'nin geçmiş değerleri kullanılarak yapılmaktadır.

ithalatı ise %9 oranında artmıştır. Yine aynı dönemde mevsim ve takvim etkilerinden arındırılmış sanayi üretim endeksi ise bir önceki döneme nazaran 4,6 puan artmıştır. Tüm bu veriler ekonomide bir canlanma olduğuna işaret etmektedir. Nitekim, yaptığımız sayısal tahminler de bu beklentimizi destekler niteliktedir.