



tobb etü
SPM

Sosyal Politikalar Uygulama ve Araştırma Merkezi
Center for Social Policy Research

10/10/2016

SANAYİDE GELİŞMELER VE İSTİHDAM EĞİMLERİ

Pınar KAYNAK, Araştırmacı

Yönetici Özeti

TÜİK, Haziran 2016 işsizlik oranını %10,2 olarak açıklamıştır. İşsiz sayısı Mayıs 2016 dönemine göre %8 oranında artarak 3 milyon 127 bin seviyesine çıkarken, işgücü %0,05 gibi küçük bir oranda artarak 30 milyon 778 bin kişi olmuştur. İşgücüne katılım oranı (İKO) ise %52,4 olarak açıklanmıştır. Bu oran Mayıs dönemine göre 0,1 puanlık bir düşüş, geçen yılın aynı dönemine göre ise 0,3 puanlık bir artış göstermektedir. Sanayi istihdamında Mayıs dönemine göre 56 bin kişilik, bir önceki yıla kıyasla ise toplam 50 bin kişilik bir azalma görülmektedir.

SPM, önümüzdeki hafta açıklanacak Temmuz dönemi işsizlik oranının 0,7 puan artarak %10,9, tarım dışı işsizlik oranının ise 0,8 puan artarak %13 seviyesine ulaşmasını beklemektedir. Mevsimsellikten arındırılmış tarım dışı işsizlik oranının ise 0,3 puan artarak %13,2 seviyesinde seyretmesini tahmin etmektedir. İstihdam oranının 0,4 puan azalarak %46,7 düzeyinde gerçekleşmesini, sanayi istihdamının ise azalarak 5 milyon 281 bin kişi seviyesine inmesini tahmin etmektedir.

TÜİK Verilerinin Seyri (Gerçekleşme)

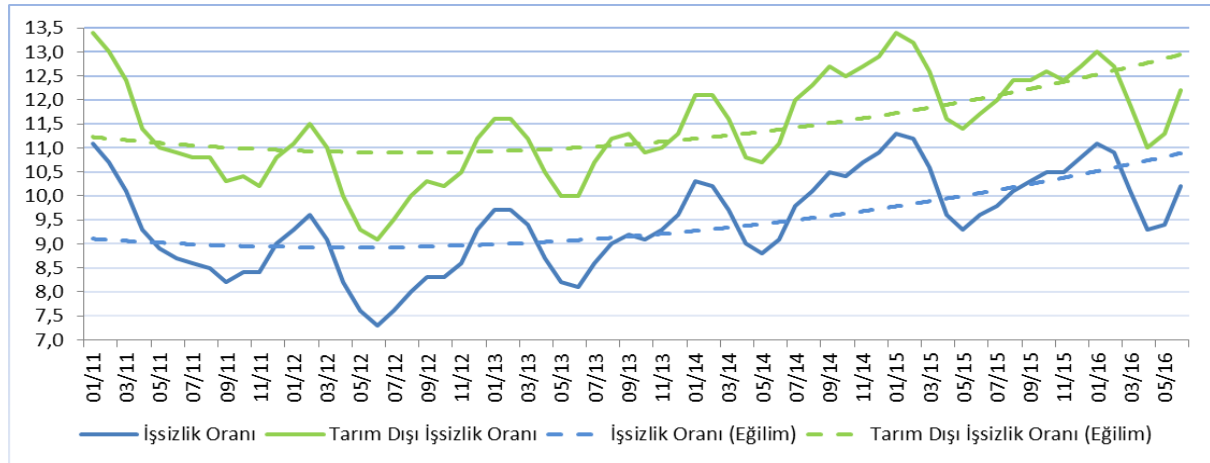
	Haziran 2015 (1)	Mayıs 2016 (2)	Haziran 2016 (3)	Değişim Aylık (3-2)	Değişim Yıllık (3-1)
GÖSTERGE					
İşsizlik oranı (%)	9,6	9,4	10,2	0,8 ↑	0,6 ↑
MA-İşsizlik oranı (%)	10,3	10,3	10,9	0,6 ↑	0,6 ↑
Tarım dışı işsizlik oranı (%)	11,7	11,3	12,2	0,9 ↑	0,5 ↑
MA-Tarım dışı işsizlik oranı (%)	12,4	12,3	12,9	0,6 ↑	0,5 ↑
İşgücü (Bin Kişi)	30 141	30 763	30 778	%0,0 →	%2,1 ↑
MA-İşgücü (Bin Kişi)	29 762	30 508	30 453	%0,2 ↓	%2,3 ↑
İşsiz (Bin Kişi)	2 880	2 895	3 127	%8,0 ↑	%8,6 ↑
MA-İşsiz (Bin Kişi)	3 071	3 158	3 324	%5,3 ↑	%8,2 ↑
İşgücüne katılım oranı (%)	52,1	52,5	52,4	0,1 ↓	0,3 ↑
MA-İşgücüne katılım oranı (%)	51,5	52,0	51,9	0,1 ↓	0,4 ↑
İstihdam (Bin Kişi)	27 261	27 867	27 651	%0,8 ↓	%1,4 ↑
MA-İstihdam (Bin Kişi)	26 691	27 350	27 128	%0,8 ↓	%1,6 ↑
Tarım (Bin Kişi)	5 998	5 540	5 577	%0,7 ↑	%7,0 ↓
Sanayi (Bin Kişi)	5 380	5 386	5 330	%1,0 ↓	%0,9 ↓
İnşaat (Bin Kişi)	1 978	2 132	2 065	%3,1 ↓	%4,4 ↑
Hizmet (Bin Kişi)	13 905	14 809	14 679	%0,9 ↓	%5,6 ↑

İşsizlik

Mayıs döneminde baş gösteren artış eğiliminin Haziran döneminde keskinleşerek devam ettiği görülmektedir. İşsizlik oranı 0,8 puan artarak %10,2 seviyesinde çift hanelere ulaşırken, tarım dışı işsizlik oranı 0,9 puan artmış ve %12,2 seviyesini görmüştür.

TÜİK, Haziran 2016 genel işsizlik oranını %10,2 olarak açıklamıştır. Bu oran bir önceki yılın aynı dönemine göre 0,6; Mayıs dönemi işsizlik oranına göre 0,8 puanlık bir artış göstermektedir. İşsiz sayısında ise geçtiğimiz yılın aynı dönemine göre %8,6 oranında bir artış meydana gelmiştir. Diğer yandan, tarım dışı işsizlik oranı Mayıs 2016'ya göre 0,9 puan, bir önceki yılın aynı dönemine göre ise 0,5 puan artarak %12,2 oranına çıkmıştır. Dolayısıyla, hem işsizlik hem de tarım dışı işsizlik oranlarında Mayıs dönemi itibarıyla kendini gösteren yükseliş eğiliminin Haziran döneminde belirginleştiği görülmektedir. Genel işsizlik oranı, tarım dışı işsizlik oranı ve eğilimler Şekil 1'de gösterilmiştir. Her iki işsizlik oranında da Kasım 2012'den bu yana süregelen artış eğilimi devam etmektedir.

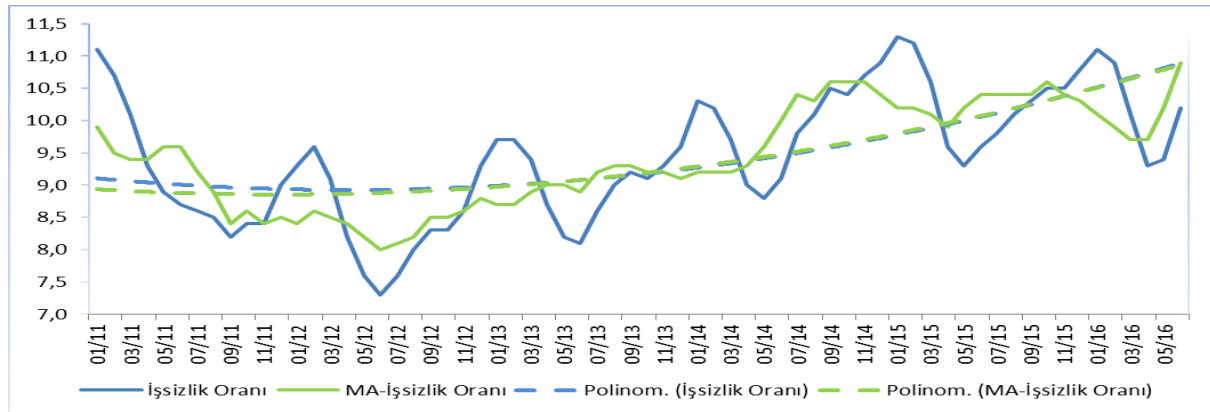
Şekil 1: Genel ve Tarım Dışı İşsizlik Oranları



Kaynak: TÜİK

Mevsim etkilerinden arındırılmış işsizlik oranı hembir önceki döneme, hem de geçen yılın aynı dönemine göre 0,6 puan artmış ve %10,9 seviyesinde gerçekleşmiştir. Benzer şekilde, mevsim etkilerinden arındırılmış tarım dışı işsizlik oranı da geçtiğimiz döneme kıyasla 0,6 puan artmış ve %12,9 olarak açıklanmıştır. Bu rakam bir önceki yılın aynı dönemindenise 0,5 puan yüksektir.

Şekil 2: Genel İşsizlik ve Mevsimsellikten Arındırılmış İşsizlik Oranları



Kaynak: TÜİK

İşgücü

Haziran döneminde işgücü, Mayıs dönemine göre çok ufak bir oranda artmış ve 30 milyon 778 bin kişi olarak açıklanmıştır. Geçen yılın aynı dönemine göre ise %2,1 oranında bir artış görülmektedir. Bu da 637 bin kişinin daha işgücüne katıldığı anlamına gelmektedir. Mevsim etkilerinden arındırılmış işgücü bir önceki döneme göre 55 bin kişi azalarak 30 milyon 453 bin kişi seviyesinde seyretmiştir. Bu da bir önceki döneme göre %0,18 oranında bir daralma, geçen yılın aynı dönemine göre ise %2,32 oranında bir genişleme olduğuna işaret etmektedir.

İşgücüne Katılım Oranı

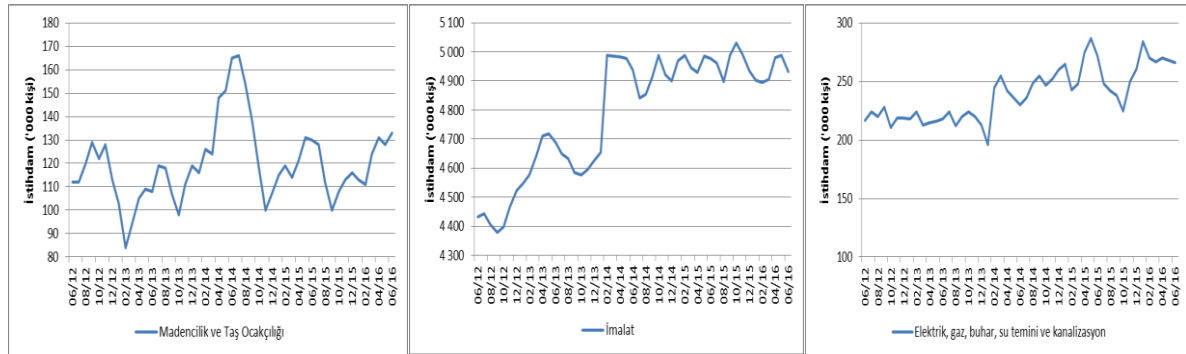
Haziran 2016 toplam işgücüne katılım oranı (İKO) %52,4 olarak açıklanmıştır. Bu oran Mayıs dönemine göre 0,1 puanlık bir düşüş, geçen yılın aynı dönemine göre ise 0,3 puanlık bir artış olduğunu göstermektedir. Mevsim etkilerinden arındırılmış genel işgücüne katılım oranı, Mayıs dönemine göre 0,1 puan düşmüş, geçen yılın aynı dönemine göre ise 0,4 puan yükselmiş ve %51,9 seviyesinde seyretmiştir.

İstihdam

Haziran 2016'da imalat sektöründe istihdam bir önceki döneme göre 58 bin kişi azalarak 4 milyon 931 bin seviyesine inerken, madencilik ve taş ocakçılığı ile altyapı hizmetleri sektörlerinde toplam istihdam 3 bin kişi artmıştır. Bu artışlara binaensanayi sektörü istihdamında Mayıs dönemine göre 56 bin kişilik bir azalma meydana gelmiştir. Yıllık bazda imalat sektöründe 47 bin ve madencilik ve taş ocakçılığı ile altyapı hizmetleri sektöründeki 3 bin kişilik düşüşe mukabil, sanayi istihdamı yıllık olarak toplam 50 bin kişi azalmıştır. Şekil 3'te Haziran 2012'den itibaren sanayi alt sektörlerinde yaratılan istihdam gösterilmektedir.

Sanayi istihdamı aylık olarak 56 bin kişi, yıllık olarak ise 50 bin kişi azalmıştır.

Şekil 3: Sanayi Alt Sektörlerinde İstihdam Artışı

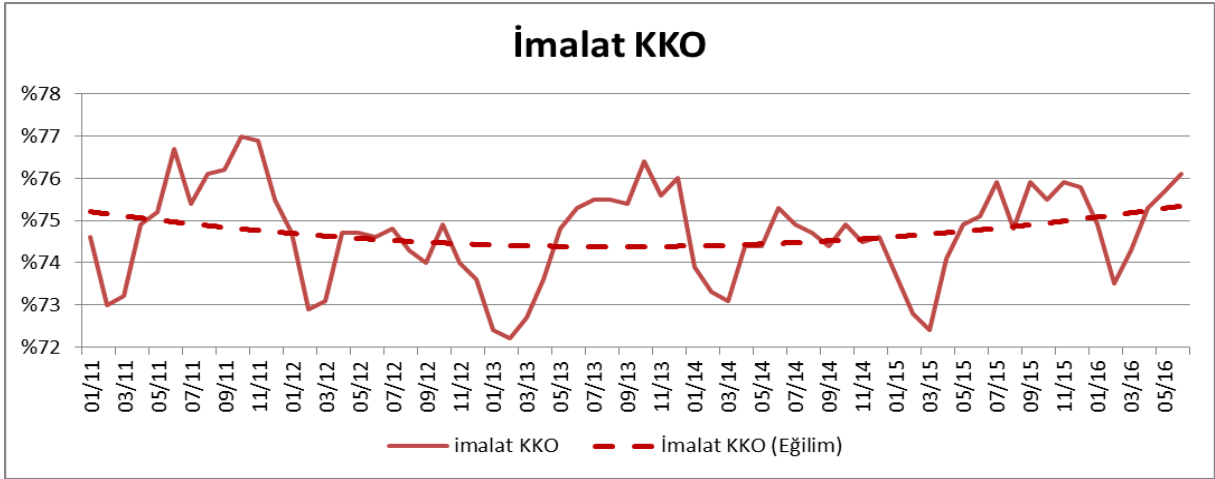


Kaynak: TÜİK

İmalat Sanayi

İmalat sektöründe faaliyet gösteren firmaların yöneticilerinin TCMB İktisadi Yönelim Anketi'ne verdikleri yanıtlara göre hesaplanan "İmalat Sanayi Kapasite Kullanım Oranı" (KKO), Haziran döneminde geçen yılın aynı ayına göre 1 puan artarak %76,1 seviyesine çıkmıştır. Bu rakam Mayıs 2016 imalat sanayi KKO'dan 0,4 puan daha yüksektir.

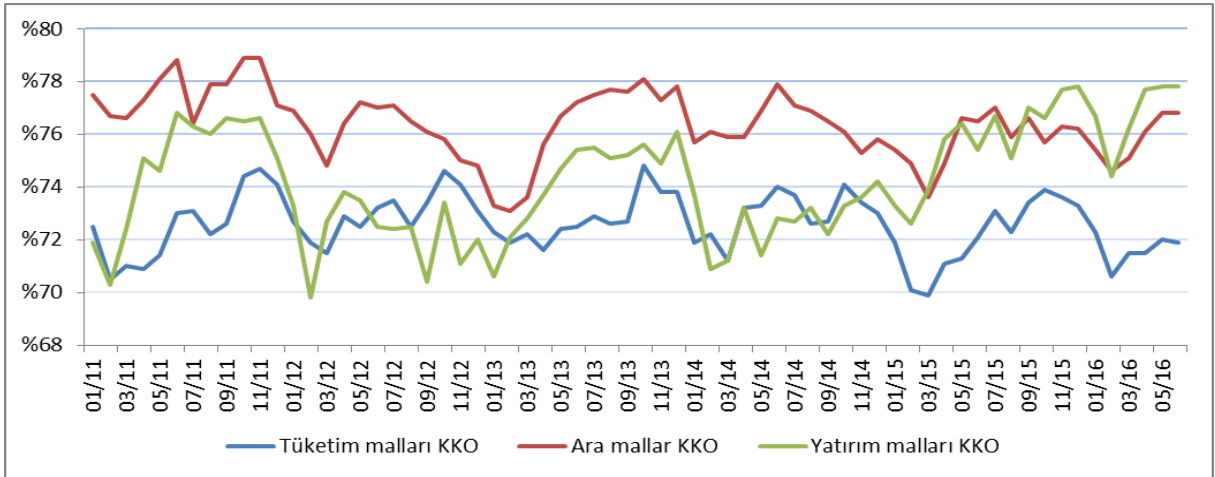
Şekil 4: İmalat Sanayinde Kapasite Kullanım Oranları ve Eğilim



Kaynak: TCMB

İmalat sanayinin üç alt ana dalı olan tüketim malları, ara mallar ve yatırım malları imalatları için kapasite kullanım oranları, Şekil 5'te gösterilmiştir.

Şekil 5: İmalat Sanayi Alt Sektörlerinde Kapasite Kullanım Oranı



Kaynak: TCMB

Haziran 2016'da yatırım malları imalatı alt sektöründeki kapasite kullanım oranı bir önceki aya göre sabit kalarak %77,8'de seyretmiştir. Yine aynı dönemde tüketim malları imalatındaki KKO %72'den %71,9'a düşmüştür; ara malları imalatındaki KKO ise %76,8 seviyesinde yatay seyretmiştir. Dolayısıyla, hem ara ve yatırım malları KKO'larındaki artış eğiliminin durulduğu görülürken, hem de tüketim malları imalatı KKO'sundaki artış eğiliminin yerini düşüş eğilimine bıraktığı görülmektedir.

Tahminler¹

Geçtiğimiz ay yayınlanan bültenimizde, Haziran dönemi işsizlik verilerinde yukarı yönlü trendin belirginleşerek devam etmesini beklediğimizi belirtmiştik. 19 Eylül tarihinde açıklanan Haziran dönemi işsizlik oranı beklediğimizin de üzerinde bir artış sergileyerek (0,8 puan) %10,2'ye çıkmış ve yeniden çift hanelere tırmanmıştır. Buna paralel olarak, tarım dışı işsizlik oranı 0,9 puan artarak %12,2 seviyesini görmüştür. Diğer yandan istihdam oranı tahminlerimize paralel

¹ Gelecek aya ilişkin genel ve tarım dışı işsizlik oranları ile istihdam oranı ve sanayi istihdamı tahminleri ilgili değişkenin kendi geçmiş değerleri ile GYSH ve Sanayi Üretim Endeksi (SÜE)'nin geçmiş değerleri kullanılarak yapılmaktadır.

olarak düşmüş ve %47,1 seviyesinde gerçekleşmiştir. İşsizlik verilerindeki bu artış mevsimsellikten arındırılmış (MEA) işsizlik verilerine de büyük ölçüde yansımıştır. MEA işsizlik ve MEA tarım dışı işsizlik oranları 0,6'şar puan artarak sırasıyla %10,9 ve %12,9 seviyelerinde gerçekleşmiştir.

Temmuz dönemine ilişkin tahminlerimiz Haziran itibariyle kendini gösteren artış eğiliminin devam edeceğine işaret ediyor. 17 Ekim tarihinde açıklanacak Temmuz dönemi verilerinde işsizlik oranının 0,7 puan artarak %10,9, tarım dışı işsizlik oranının ise 0,8 puan artarak %13 seviyesine çıkacağını öngörüyoruz. Mevsimsellikten arındırılmış tarım dışı işsizlik oranının ise 0,3 puan artarak %13,2 düzeyinde seyretmesini tahmin ediyoruz. İstihdam oranındaki aşağı yönlü trendin sürmesini ve Haziran dönemine göre 0,4 puan azalarak %46,7 seviyesinde gerçekleşmesini bekliyoruz.

Sanayi istihdamının Haziran dönemi değerine ilişkin tahmin ettiğimiz rakam 5 milyon 370 bin kişi olurken, gerçekleşme 5 milyon 330 bin kişi olmuştur. Tahminlerimize göre Temmuz döneminde bu sayının 5 milyon 281 bin seviyesine inmesi beklenmelidir. Aşağıdaki tabloda Temmuz dönemine ilişkin tahminlerimiz ve önceki tahminlerimizle gerçekleştirmeleri yer almaktadır.

Gösterge	Temmuz 2016	Hatırlatma			
		Haziran 2016		Mayıs 2016	
	SPM Tahmin	SPM Tahmin	Gerçekleşen	SPM Tahmin	Gerçekleşen
İşsizlik Oranı (%)	10,9	9,8	10,2	8,9	9,4
Tarım Dışı İşsizlik Oranı (%)	13,0	11,8	12,2	10,8	11,3
MEA Tarım Dışı İşsizlik (%)	13,2	12,3	12,9	11,7	12,3
İstihdam Oranı (%)	46,7	47,4	47,1	48,0	47,5
Sanayi İstihdamı (Bin Kişi)	5281	5370	5330	5448	5386

Kaynak: TÜİK, SPM tahminleri

Sonuç

Geçtiğimiz ay yayınlanan notumuzda işsizlik artışının belirginleşeceğini tahmin ettiğimizi belirtmiştik. Bu ay açıklanan işsizlik oranı tahminlerimizin de üstünde artarak yeniden çift hanelere sıçramıştır. İşsiz sayısı ise 232 bin kişi artarak 3 milyon 127 bin seviyesine çıkmıştır. Keza, istihdam da düşüşe geçmiş ve 216 bin kişi azalarak 27 milyon 651 bin kişi seviyesinde gerçekleşmiştir. Sanayi istihdamı ise Mayıs dönemine göre 56 bin kişi azalarak 5 milyon 330 bin kişi olarak gerçekleşmiştir.

Bu gelişmelere paralel olarak hem MEA işsizlik hem de MEA tarım dışı işsizlik oranları bir önceki döneme göre 0,6 puan yükselmiştir. Mevsim etkilerinden arındırılmış işsiz sayısı ise 166 bin kişi artmıştır. Mevsim etkilerinden arındırılmış istihdam oranı da 222 bin kişi azalmıştır.

Haziran döneminde keskinleşen artış eğiliminin daha düşük bir ivmeyle Temmuz döneminde de sürmesi beklenmektedir. Bir önceki ay yayınlanan bültenimizde de belirttiğimiz gibi 2016'nın ilk çeyreğinde yatırımlar %14 oranında, özel sektör yatırımları ise %5 oranında azalmıştır. Diğer yandan Temmuz döneminde ihracat %24, sermaye malları ithalatı ise %30 oranında azalmıştır. Tüm bu gelişmeler ekonominin yavaşladığına işaret etmektedir ve bu durumun Temmuz dönemi işgücü verilerine yansması beklenmelidir. Nitekim, yaptığımız sayısal tahminler de bu beklentimizi destekler niteliktedir.