

## SANAYİDE GELİŞMELER VE İSTİHDAM EĞİLİMLERİ

Pınar KAYNAK, Araştırmacı

### Yönetici Özeti

TÜİK, Mayıs 2016 işsizlik oranını %9,4 olarak açıklamıştır. İşsiz sayısı Nisan 2016 dönemine göre %2,5 oranında artarak 2 milyon 895 bin kişi seviyesine çıkarken, işgücü yaklaşık %1 oranında artarak 30 milyon 763 bin kişi olmuştur. İşgücüne katılım oranı (İKO) ise %52,5 olarak açıklanmıştır. Bu oran Nisan dönemine göre 0,5 puan, geçen yılın aynı dönemine göre ise 0,8 puanlık bir artış göstermektedir. Sanayi istihdamında Nisan dönemine göre 5 bin kişilik bir artış, bir önceki yıla kıyasla ise toplam 18 bin kişilik bir azalma görülmektedir.

SPM, önümüzdeki hafta açıklanacak Haziran dönemi işsizlik oranının 0,4 puan artarak %9,8, tarım dışı işsizlik oranının ise 0,5 puan artarak %11,8 seviyesine çıkmasını beklemektedir. Mevsimsellikten arındırılmış tarım dışı işsizlik oranının ise 0,1 puan artarak %12,3 seviyesinde seyretmesini tahmin etmektedir. İstihdam oranının 0,1 puan azalarak %47,4 düzeyinde gerçekleşmesini, sanayi istihdamının ise 16 bin kişi azalarak 5 milyon 370 bin kişi seviyesine inmesini öngörmektedir.

### TÜİK Verilerinin Seyri(Gerçekleşme)

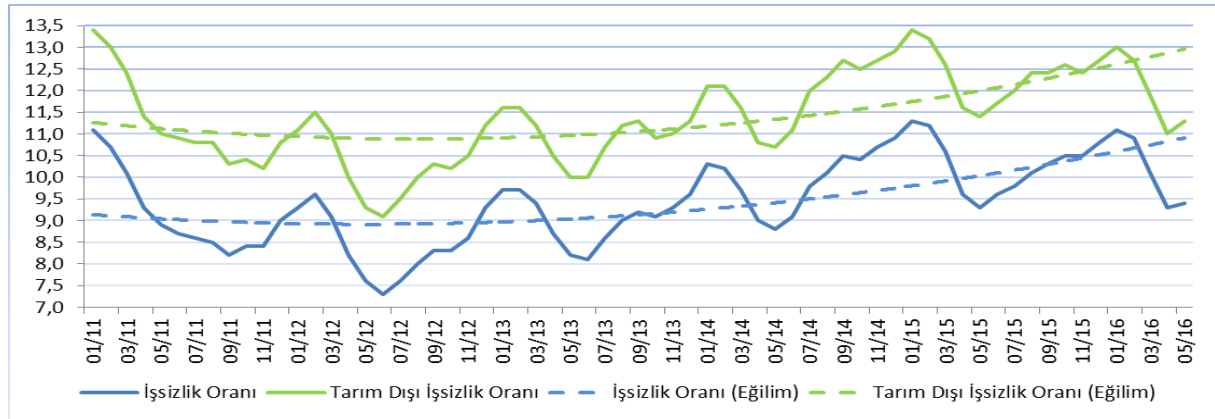
GÖSTERGE	Mayıs	Nisan	Mayıs	Değişim	Değişim
	2015	2016	2016	Aylık	Yıllık
	(1)	(2)	(3)	(3-2)	(3-1)
İşsizlik oranı (%)	9,3	9,3	9,4	0,1 ↑	0,1 ↑
MA-İşsizlik oranı (%)	10,2	9,8	10,2	0,4 ↑	0,0 →
Tarım dışı işsizlik oranı (%)	11,4	11,0	11,3	0,3 ↑	0,1 ↓
MA-Tarım dışı işsizlik oranı (%)	12,3	11,7	12,2	0,5 ↑	0,1 ↓
İşgücü	29 861	30 462	30 763	%1,0 ↑	%3,0 ↑
MA-İşgücü	29 638	30 419	30 561	%0,5 ↑	%3,1 ↑
İşsiz	2 789	2 824	2 895	%2,5 ↑	%3,8 ↑
MA-İşsiz	3 015	2 985	3 131	%4,9 ↑	%3,8 ↑
İşgücüne katılım oranı (%)	51,7	52	52,5	0,5 ↑	0,8 ↑
MA-İşgücüne katılım oranı (%)	51,3	51,9	52,1	0,2 ↑	0,8 ↑
İstihdam	27 072	27 638	27 867	%0,8 ↑	%2,9 ↑
MA-İstihdam	26 623	27 434	27 430	%0,0 →	%3,0 ↑
Tarım	5 774	5 352	5 540	%3,5 ↑	%4,1 ↓
Sanayi	5 404	5 381	5 386	%0,1 ↑	%0,3 ↓
İnşaat	1 946	2 085	2 132	%2,3 ↑	%9,6 ↑
Hizmet	13 948	14 820	14 809	%0,1 ↓	%6,2 ↑

## İşsizlik

İşsizlikte Şubat döneminden beri süregelen düşüş eğilimi Mayıs döneminde yerini yeniden artış eğilimine bırakmıştır. İşsizlik oranı 0,1 puan artarken tarım dışı işsizlik oranı 0,3 puan artmış ve sırasıyla %9,4 ve %11,3 seviyelerinde seyretmiştir.

TÜİK, Mayıs 2016 genel işsizlik oranını %9,4 olarak açıklamıştır. Bu oran hem bir önceki yılın aynı dönemine göre, hem de Nisan dönemi işsizlik oranına göre 0,1 puanlık bir artış göstermektedir. İşsiz sayısında ise geçtiğimiz yılın aynı dönemine göre %3,8 oranında bir artış meydana gelmiştir. Diğer yandan, tarım dışı işsizlik oranı Nisan 2016'ya göre 0,3 puan artmış, bir önceki yılın aynı dönemine göre ise 0,1 puan azalmıştır ve %11,3 oranında seyretmiştir. Dolayısıyla, hem işsizlik hem de tarım dışı işsizlik oranlarında Şubat döneminden itibaren gözlenen düşüş eğiliminin Mayıs dönemi itibarıyla son bulduğu ve yerini yeniden yükseliş eğilimine bıraktığı görülmektedir. Genel işsizlik oranı, tarım dışı işsizlik oranı ve eğilimler Şekil 1'de gösterilmiştir. Her iki işsizlik oranında da Kasım 2012'den bu yana süregelen artış eğilimi devam etmektedir.

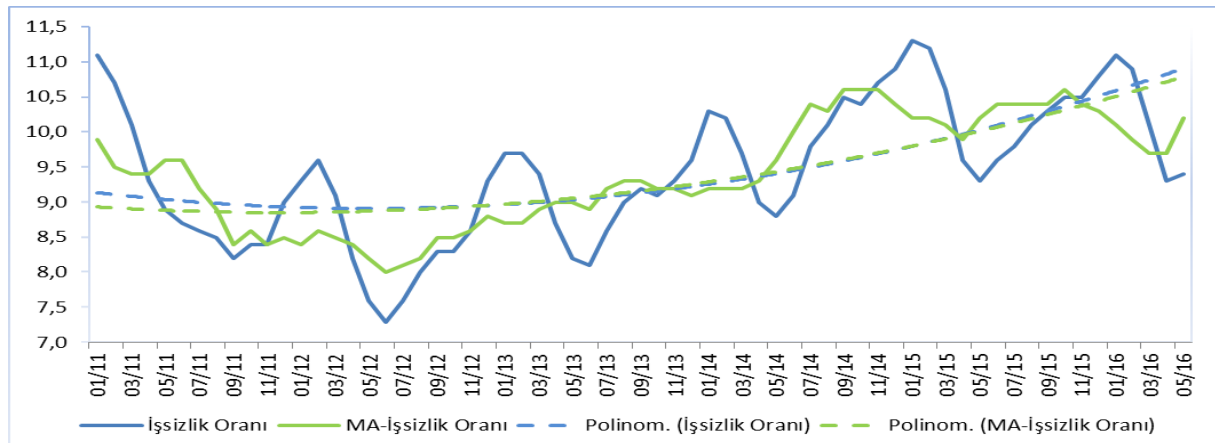
Şekil 1: Genel ve Tarım Dışı İşsizlik Oranları



Kaynak: TÜİK

Mevsim etkilerinden arındırılmış işsizlik oranı bir önceki döneme göre 0,4 puan artarken, geçen yılın aynı dönemine göre sabit kalmış ve %10,2 seviyesinde gerçekleşmiştir. Mevsim etkilerinden arındırılmış tarım dışı işsizlik oranı ise geçtiğimiz döneme kıyasla 0,5 puan artmış ve %12,2 olarak açıklanmıştır. Bu rakam bir önceki yılın aynı dönemine göre ise 0,1 puan düşüktür.

Şekil 2: Genel İşsizlik ve Mevsimsellikten Arındırılmış İşsizlik Oranları



Kaynak: TÜİK

## İşgücü

Mayıs döneminde işgücü, Nisan dönemine göre %1 oranında artmış ve 30 milyon 763 bin kişi olarak açıklanmıştır. Geçen yılın aynı dönemine göre ise %3 oranında bir artış görülmektedir. Bu da 902 bin kişinin daha işgücüne katıldığı anlamına gelmektedir. Mevsim etkilerinden arındırılmış işgücü bir önceki döneme göre 142 bin kişi artarak 30 milyon 561 bin kişi seviyesine çıkmıştır. Bu da bir önceki döneme göre %0,5 oranında, geçen yılın aynı dönemine göre ise %3,1 oranında bir genişleme olduğuna işaret etmektedir.

## İşgücüne Katılım Oranı

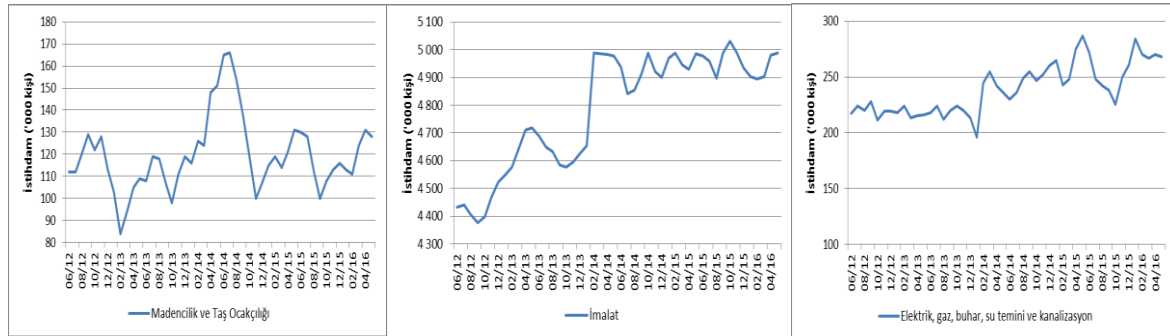
Mayıs 2016'da toplam işgücüne katılım oranı (İKO) %52,5 olarak açıklanmıştır. Bu oran Nisan dönemine göre 0,5 puanlık, geçen yılın aynı dönemine göre ise 0,8 puanlık bir artış olduğunu göstermektedir. Mevsim etkilerinden arındırılmış genel işgücüne katılım oranı, Nisan dönemine göre 0,2 puan, geçen yılın aynı dönemine göre ise 0,8 puan yükselerek %52,1 seviyesine çıkmıştır.

## İstihdam

Mayıs 2016'da imalat sektöründe istihdam bir önceki döneme göre 10 bin kişi artarak 4 milyon 989 bin seviyesine çıkarken, madencilik ve taş ocaklığı ile altyapı hizmetleri sektörlerinde toplam istihdam 5 bin kişi azalmıştır. Bu değişikliklere binaen sanayi sektörü istihdamında Nisan dönemine göre 5 bin kişilik bir artış meydana gelmiştir. Yıllık bazda imalat sektöründe 3 bin kişilik artış ve madencilik ve taş ocaklığı ile altyapı hizmetleri sektöründeki 22 bin kişilik düşüşe mukabil, sanayi istihdamı yıllık olarak toplam 19 bin kişi azalmıştır. Şekil 3'te Haziran 2012'den itibaren sanayi alt sektörlerinde yaratılan istihdam gösterilmektedir.

*Sanayi istihdamı aylık olarak 5 bin kişi artmış, yıllık olarak ise 18 bin kişi azalmıştır.*

**Şekil 3:** Sanayi Alt Sektörlerinde İstihdam Artışı

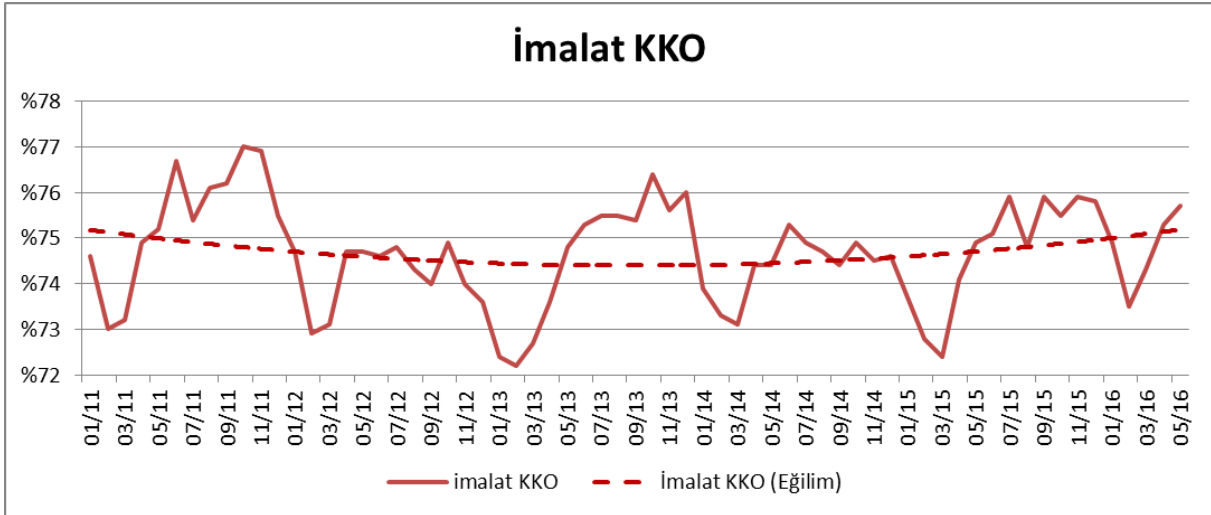


Kaynak: TÜİK

## İmalat Sanayi

İmalat sektöründe faaliyet gösteren firmaların yöneticilerinin TCMB İktisadi Yönelim Anketi'ne verdikleri yanıtlara göre hesaplanan "İmalat Sanayi Kapasite Kullanım Oranı" (KKO), Mayıs döneminde geçen yılın aynı ayına göre 0,8 puan artarak %75,7 seviyesine çıkmıştır. Bu rakam Nisan 2016 imalat sanayi KKO'dan 0,4 puan daha yüksektir.

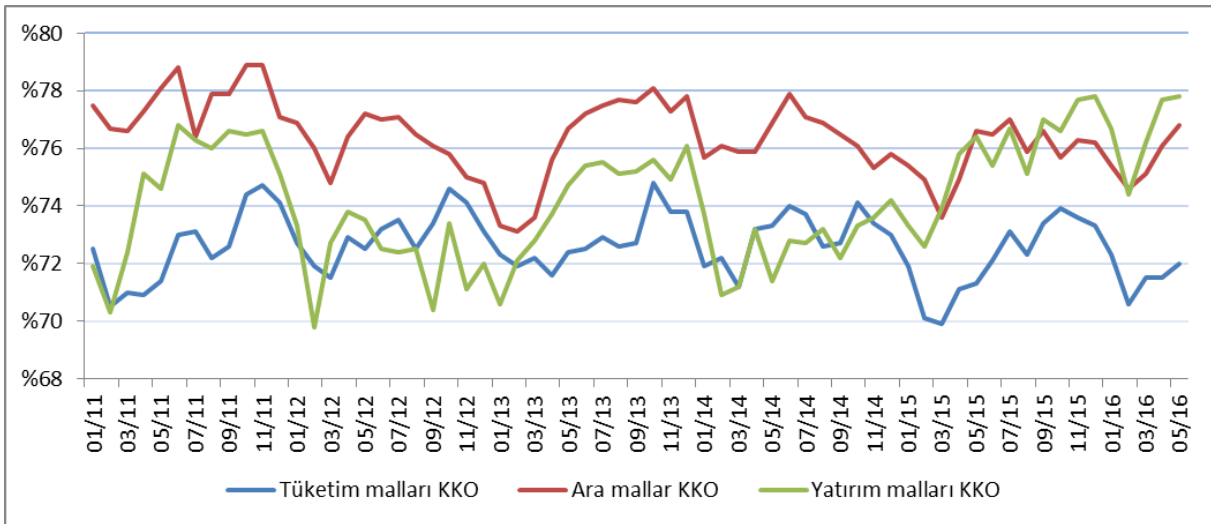
**Şekil 4:** İmalat Sanayinde Kapasite Kullanım Oranları ve Eğilim



**Kaynak:** TCMB

İmalat sanayinin üç alt ana dalı olan tüketim malları, ara mallar ve yatırım malları imalatları için kapasite kullanım oranları, Şekil 5'te gösterilmiştir.

**Şekil 5:** İmalat Sanayi Alt Sektörlerinde Kapasite Kullanım Oranı



**Kaynak:** TCMB

Mayıs 2016'da yatırım malları imalatı alt sektöründeki kapasite kullanım oranı bir önceki aya göre 0,1 puan artarak %77,8'e çıkmıştır. Yine aynı dönemde tüketim malları imalatındaki KKO %71,5'den %72'ye; ara malları imalatındaki KKO ise %76,1'den %76,8'e çıkmıştır. Dolayısıyla, hem yatırım malları KKO hem de tüketim ve ara malları imalatı KKO'larındaki artış eğiliminin devam ettiği görülmektedir.

### Tahminler<sup>1</sup>

Geçtiğimiz ay yayınlanan bültenimizde, Mayıs dönemi işsizlik verilerindeki iyileşmenin devam etmesini ve işsizlik oranının tek haneli seviyelerde kalmasını beklediğimizi belirtmiştik. 15 Ağustos

<sup>1</sup> Gelecek aya ilişkin genel ve tarım dışı işsizlik oranları ile istihdam oranı ve sanayi istihdamı tahminleri ilgili değişkenin kendi geçmiş değerleri ile GYSH ve Sanayi Üretim Endeksi(SÜE)'nin geçmiş değerleri kullanılarak yapılmaktadır.

tarihinde açıklanan Mayıs dönemi işsizlik oranı beklediğimiz üzere tek hanelerde kalmakla beraber 0,1 puan artarak %9,4 seviyesine çıkmıştır. Buna paralel olarak, tarım dışı işsizlik oranı 0,3 puan artarak %11,3 seviyesini görmüştür. Diğer yandan istihdam oranı tahminlerimizle doğru orantılı olarak artmış ve %47,5 seviyesinde gerçekleşmiştir. İşsizlik verilerindeki bu artış mevsimsellikten arındırılmış (MEA) işsizlik verilerine de yansımıştır. MEA işsizlik ve MEA tarım dışı işsizlik oranları sırasıyla 0,4 ve 0,5 puan artarak %10,2 ve %12,2 seviyelerinde gerçekleşmiştir.

Haziran dönemine ilişkin tahminlerimiz Mayıs itibarıyla kendini gösteren artış eğiliminin devam edeceğine işaret ediyor. 19 Eylül tarihinde açıklanacak Haziran dönemi verilerinde işsizlik oranının 0,4 puan artarak %9,8, tarım dışı işsizlik oranının ise 0,5 puan artarak %11,8 seviyesine çıkacağını öngörüyoruz. Mevsimsellikten arındırılmış tarım dışı işsizlik oranının ise 0,1 puan artarak %12,3 düzeyinde seyretmesini tahmin ediyoruz. İstihdam oranındaki artış eğiliminin ise yerini azalma eğilimine bırakmasını ve Mayıs dönemine göre 0,1 azalarak %47,4 seviyesinde gerçekleşmesini bekliyoruz.

Sanayi istihdamının Mayıs dönemi değerine ilişkin tahmin ettiğimiz rakam 5 milyon 448 bin kişi olurken, gerçekleşme 5 milyon 386 bin kişi olmuştur. Tahminlerimize göre Haziran döneminde bu sayının 5 milyon 370 bin seviyesinde gerçekleşmesi beklenmelidir. Aşağıdaki tabloda Haziran dönemine ilişkin tahminlerimiz ve önceki tahminlerimizle gerçekleştirmeleri yer almaktadır.

Gösterge	Haziran 2016	Hatırlatma			
		Mayıs 2016		Nisan 2016	
		SPM Tahmin	Gerçekleşen	SPM Tahmin	Gerçekleşen
İşsizlik Oranı (%)	9,8	8,9	9,4	9,2	9,3
Tarım Dışı İşsizlik Oranı (%)	11,8	10,8	11,3	10,9	11,0
MEA Tarım Dışı İşsizlik (%)	12,3	11,7	12,2	11,3	11,7
İstihdam Oranı (%)	47,4	48,0	47,5	47,1	47,2
Sanayi İstihdamı (Bin Kişi)	5370	5448	5386	5298	5381

Kaynak: TÜİK, SPM tahminleri

## Sonuç

Geçtiğimiz ay yayınlanan notumuzda işsizlik verilerindeki iyileşmenin süreceleceğini tahmin ettiğimizi belirtmiştik. Bu ay açıklanan işsizlik oranı tek hanelerde kalmayı sürdürmekle beraber artış eğilimine geçmiştir. İşsiz sayısı ise 71 bin kişi artarak 2 milyon 895 bin seviyesine çıkmıştır. İstihdam oranı ivmesi yavaşlamakla birlikte artmaya devam etmiş ve %47,5 seviyesinde gerçekleşmiştir. Sanayi istihdamı ise Nisan 2016 dönemine göre 5 bin kişi artarak 5 milyon 386 bin kişi olarak gerçekleşmiştir.

Bu gelişmelere paralel olarak hem MEA işsizlik oranı, hem de MEA tarım dışı işsizlik oranı bir önceki döneme göre sırasıyla 0,4 ve 0,5 puan yükselmiştir. Mevsim etkilerinden arındırılmış işsiz sayısı ise 146 bin kişi artmıştır. Mevsim etkilerinden arındırılmış istihdam oranı ise sabit kalmıştır.

Mayıs döneminde kendini yeniden gösteren artış eğiliminin Haziran döneminde daha belirgin hale gelmesi beklenmektedir. 2016'nın ilk çeyreğinde yatırımlar %14 oranında düşerken özel sektör yatırımları %5 oranında azalmıştır. Diğer yandan Mayıs döneminde ihracat %5 düzeyinde azalmış, ithalat ise %6 oranında artmıştır. Tüm bu ekonomik gelişmelerin Haziran dönemi işgücü verilerine yansımaları beklenmelidir. Nitekim, yaptığımız sayısal tahminler de bu beklentimizi destekler niteliktedir.