



tobb etü  
**SPM**

Sosyal Politikalar Uygulama ve Araştırma Merkezi  
Center for Social Policy Research

10/08/2016

## SANAYİDE GELİŞMELER VE İSTİHDAM EĞİLİMLERİ

Pınar KAYNAK, Araştırmacı

Ozan Acar, Misafir Araştırmacı

### Yönetici Özeti

TÜİK, Nisan 2016 işsizlik oranını %9,3 olarak açıklamıştır. İşsiz sayısı Mart 2016 dönemine göre %6,5 oranında azalarak 2 milyon 824 bin kişi seviyesine çıkarken, işgücü %1,5 oranında artarak 30 milyon 462 bin kişi olmuştur. İşgücüne katılım oranı (İKO) ise %52 olarak açıklanmıştır. Bu oran Mart dönemine göre 0,7 puan, geçen yılın aynı dönemine göre ise 0,9 puanlık bir artış göstermektedir. Sanayi istihdamında Mart dönemine göre 86 bin kişilik, bir önceki yıla kıyasla ise toplam 55 bin kişilik bir artış görülmektedir.

SPM, önümüzdeki hafta açıklanacak Mayıs dönemi işsizlik oranının 0,4 puan azalarak %8,9, tarım dışı işsizlik oranının ise 0,2 puan azalarak %10,8 seviyesinde seyretmesini beklemektedir. Diğer yandan, mevsimsellikten arındırılmış tarım dışı işsizlik oranının ise 0,2 puan artarak %11,7 seviyesine çıkmasını tahmin etmektedir. İstihdam oranının ise 0,8 puan artarak %48 düzeyinde gerçekleşmesini, sanayi istihdamının ise artarak 5 milyon 448 bin kişi seviyesine çıkmasını tahmin etmektedir.

### TÜİK Verilerinin Seyri(Gerçekleşme)

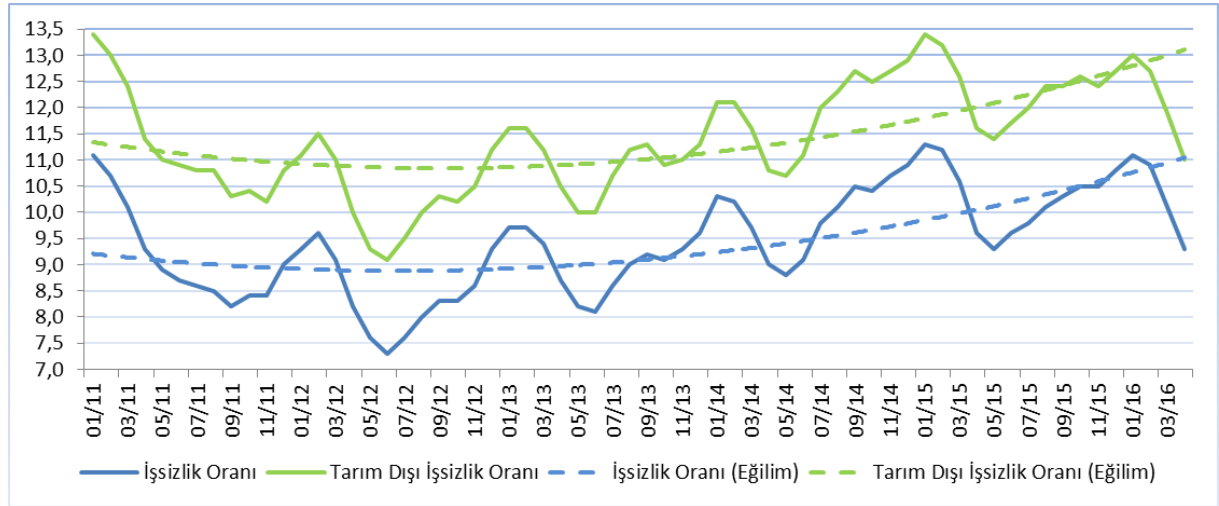
	Nisan 2015 (1)	Mart 2016 (2)	Nisan 2016 (3)	Değişim Aylık (3-2)	Değişim Yıllık (3-1)
<b>GÖSTERGE</b>					
İşsizlik oranı (%)	9,6	10,1	9,3	0,8 ↓	0,3 ↓
MA-İşsizlik oranı (%)	10,0	9,7	9,7	0,0 →	0,3 ↓
Tarım dışı işsizlik oranı (%)	11,6	11,9	11,0	0,9 ↓	0,6 ↓
MA-Tarım dışı işsizlik oranı (%)	12,0	11,5	11,5	0,0 →	0,5 ↓
İşgücü	29 459	30 016	30 462	%1,5 ↑	%3,4 ↑
MA-İşgücü	29 426	30 273	30 406	%0,4 ↑	%3,3 ↑
İşsiz	2 821	3 023	2 824	%6,6 ↓	%0,1 ↑
MA-İşsiz	2 930	2 924	2 938	%0,5 ↑	%0,3 ↑
İşgücüne katılım oranı (%)	51,1	51,3	52,0	0,7 ↑	0,9 ↑
MA-İşgücüne katılım oranı (%)	51,0	51,8	51,9	0,1 ↑	0,9 ↑
İstihdam	26 638	26 993	27 638	%2,4 ↑	%3,8 ↑
MA-İstihdam	26 496	27 349	27 469	%0,4 ↑	%3,7 ↑
Tarım	5 511	5 093	5 352	%5,1 ↑	%2,9 ↓
Sanayi	5 326	5 295	5 381	%1,6 ↑	%1,0 ↑
İnşaat	1 916	1 923	2 085	%8,4 ↑	%8,8 ↑
Hizmet	13 884	14 682	14 820	%0,9 ↑	%6,7 ↑

## İşsizlik

Mart dönemi itibariyle hızlı bir düşüş gösteren işsizlik oranı Nisan 2016 döneminde tek hanelere inerek %9,3 seviyesinde gerçekleşmiştir. Tarım dışı işsizlik oranı da benzer şekilde ciddi oranda azalmış ve %11 seviyesini görmüştür. İşsizlik oranı son 1 yılın en düşük rakamlarıdır.

TÜİK, Nisan 2016 genel işsizlik oranını %9,3 olarak açıklamıştır. Bu oran, bir önceki yılın aynı dönemine göre 0,3 puanlık, Mart dönemi işsizlik oranına göre ise 0,8 puanlık bir düşüş göstermektedir. İşsiz sayısında ise geçtiğimiz yılın aynı dönemine göre %0,1 oranında bir artış meydana gelmiştir. Diğer yandan, tarım dışı işsizlik oranı Mart 2016'ya göre 0,9 puan, bir önceki yılın aynı dönemine göre ise 0,6 puan azalarak %11 oranında gerçekleşmiştir. Dolayısıyla, Nisan döneminde işsizlik oranlarının son 1 yılın en düşük seviyesine ulaştığı görülmektedir. Genel işsizlik oranı, tarım dışı işsizlik oranı ve eğilimler Şekil 1'de gösterilmiştir. Her iki işsizlik oranında da Kasım 2012'den bu yana süregelen artış eğilimi devam etmektedir.

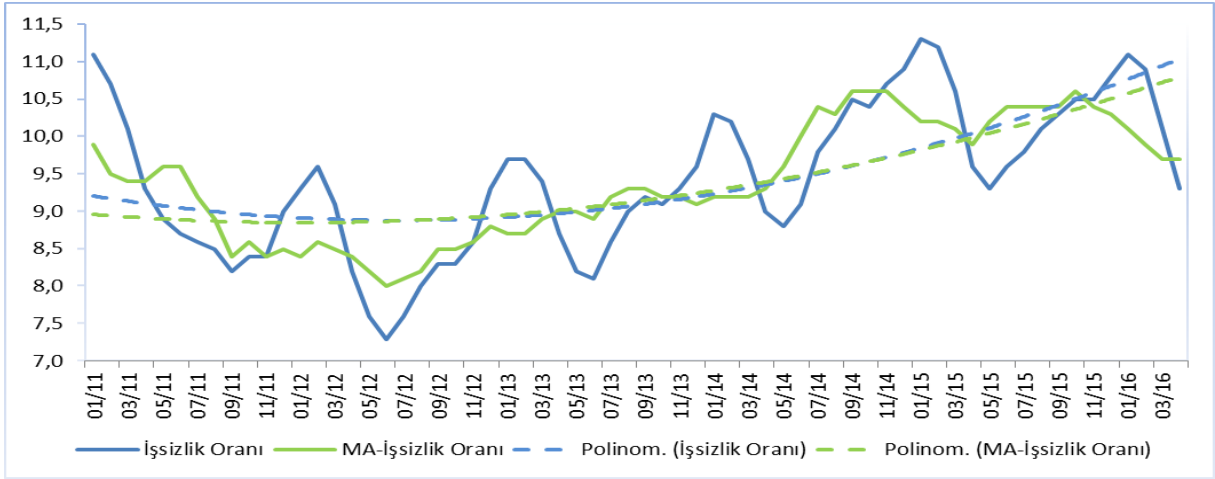
**Şekil 1:** Genel ve Tarım Dışı İşsizlik Oranları



Kaynak: TÜİK

Mevsim etkilerinden arındırılmış işsizlik oranı hem bir önceki döneme göre sabit kalırken, geçen yılın aynı dönemine göre 0,3 puan azalmış ve %9,7 seviyesinde gerçekleşmiştir. Benzer şekilde, mevsim etkilerinden arındırılmış tarım dışı işsizlik oranı da geçtiğimiz döneme kıyasla yatay seyretmiş ve %11,5 olarak kalmıştır. Bu rakam bir önceki yılın aynı döneminden ise 0,5 puan düşüktür.

**Şekil 2:** Genel İşsizlik ve Mevsimsellikten Arındırılmış İşsizlik Oranları



Kaynak: TÜİK

### İşgücü

Nisan döneminde işgücü, Mart dönemine göre %1,5 oranında artmış ve 30 milyon 462 bin kişi olarak açıklanmıştır. Geçen yılın aynı dönemine göre ise %3,4 oranında bir artış görülmektedir. Bu da 1 milyon 3 bin kişinin daha işgücüne katıldığı anlamına gelmektedir. Mevsim etkilerinden arındırılmış işgücü bir önceki döneme göre 133 bin kişi artarak 30 milyon 406 bin kişi seviyesine çıkmıştır. Bu da bir önceki döneme göre %0,4 oranında, geçen yılın aynı dönemine göre ise %3,3 oranında bir genişleme olduğuna işaret etmektedir.

### İşgücüne Katılım Oranı

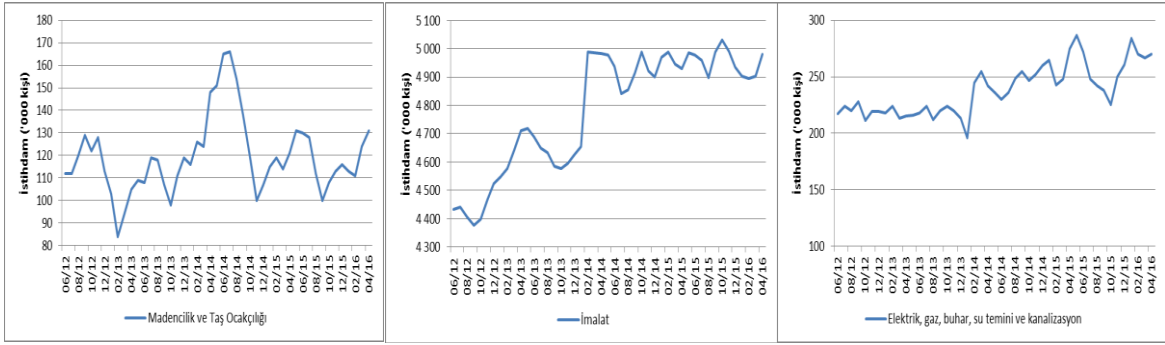
Nisan 2016 toplam işgücüne katılım oranı (İKO)%52 olarak açıklanmıştır. Bu oran Mart dönemine göre 0,7 puanlık, geçen yılın aynı dönemine göre ise 0,9 puanlık bir artış olduğunu göstermektedir. Mevsim etkilerinden arındırılmış genel işgücüne katılım oranı, Mart dönemine göre 0,1 puan, geçen yılın aynı dönemine göre ise 0,9 puan yükselerek %51,9 seviyesine çıkmıştır.

### İstihdam

Nisan 2016'da imalat sektöründe istihdam bir önceki döneme göre 75 bin kişi artarak 4 milyon 979 bin seviyesine çıkarken, madencilik ve taş ocakçılığı ile altyapı hizmetleri sektörlerinde toplam istihdam 10 bin kişi artmıştır. Bu artışlara binaen sanayi sektörü istihdamında ise Mart dönemine göre 86 bin kişilik bir artış meydana gelmiştir. Yıllık bazda imalat sektöründe 49 bin kişilik ve madencilik ve taş ocakçılığı ile altyapı hizmetleri sektöründeki 5 bin kişilik artışa mukabil, sanayi istihdamı yıllık olarak toplam 55 bin kişi artmıştır. Şekil 3'te Haziran 2012'den itibaren sanayi alt sektörlerinde yaratılan istihdam gösterilmektedir.

*Sanayi istihdamı aylık olarak 86 bin kişi, yıllık olarak ise 55 bin kişi artmıştır.*

**Şekil 3: Sanayi Alt Sektörlerinde İstihdam Artışı**

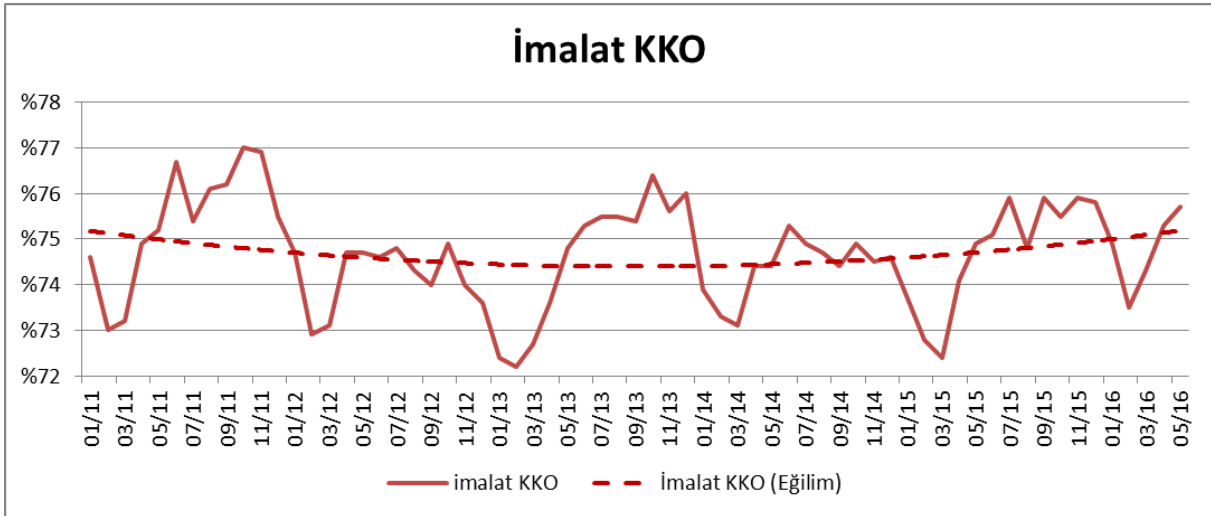


Kaynak: TÜİK

### İmalat Sanayi

İmalat sektöründe faaliyet gösteren firmaların yöneticilerinin TCMB İktisadi Yönelim Anketi'ne verdikleri yanıtlara göre hesaplanan "İmalat Sanayi Kapasite Kullanım Oranı" (KKO), Nisan döneminde geçen yılın aynı ayına göre 1,2 puan artarak %75,3 seviyesine çıkmıştır. Bu rakam Mart 2016 imalat sanayi KKO'dan 1 puan daha yüksektir.

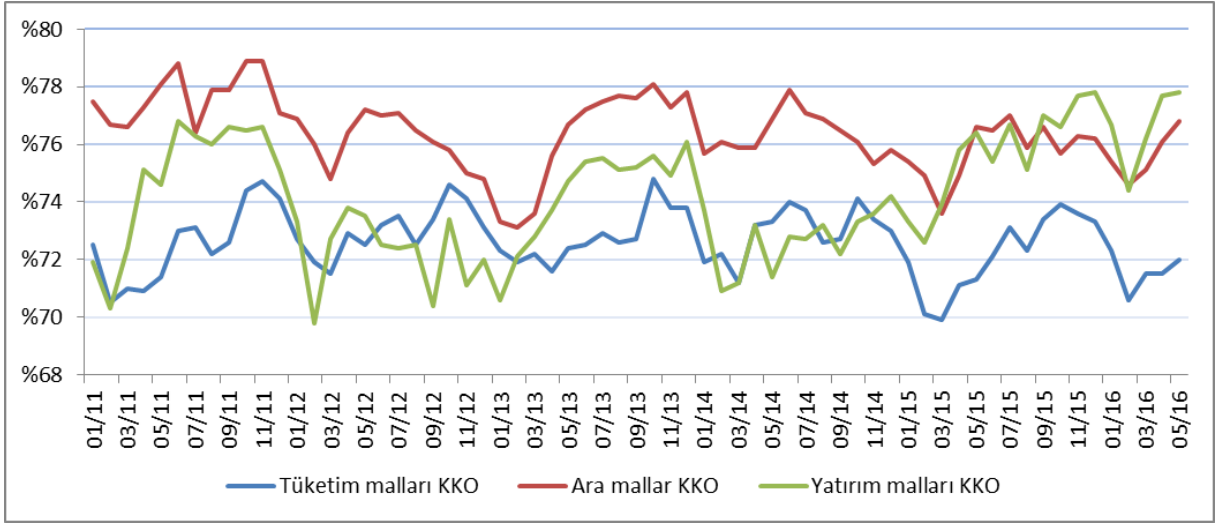
**Şekil 4: İmalat Sanayinde Kapasite Kullanım Oranları ve Eğilim**



Kaynak: TCMB

İmalat sanayinin üç alt ana dalı olan tüketim malları, ara mallar ve yatırım malları imalatları için kapasite kullanım oranları, Şekil 5'te gösterilmiştir.

**Şekil 5:** İmalat Sanayi Alt Sektörlerinde Kapasite Kullanım Oranı



Kaynak: TCMB

Nisan 2016'da yatırım malları imalatı alt sektöründeki kapasite kullanım oranı bir önceki aya göre 1,5 puan artarak %77,7'ye çıkmıştır. Yine aynı dönemde tüketim malları imalatındaki KKO %71,5 oranında sabit kalırken; ara malları imalatındaki KKO ise 75,1'den %76,1'e çıkmıştır. Dolayısıyla, hem yatırım malları KKO hem de tüketim ve ara malları imalatı KKO'larındaki artış eğiliminin azalma eğilimine devam ettiği görülmektedir.

### Tahminler<sup>1</sup>

Geçtiğimiz ay yayınlanan bültenimizde, Nisan dönemi işsizlik verilerinde ciddi bir iyileşme beklediğimizi ve işsizlik oranının 0,9 puan azalmasını ve tek haneli seviyelere inerek %9,2 olarak gerçekleşmesini beklediğimizi belirtmiştik. Diğer yandan, yine aynı tarihli bültenimizde tarım dışı işsizlik oranının da işsizlikle benzer şekilde kayda değer biçimde azalarak %10,9 düzeyini görmesini tahmin ettiğimizi belirtmiştik. Bu tahminlerimize paralel olarak hem işsizlik hem de tarım dışı işsizlik oranları keskin bir şekilde düşmüş ve işsizlik oranı %9,3 seviyesiyle tek haneli rakamlara inmiştir. Diğer yandan, tarım dışı işsizlik oranı ise 0,9 puan azalarak %11 seviyesini görmüştür. Yine istihdam oranı da tahminlerimize paralel olarak kayda değer miktarda artmış ve %47,2 olarak açıklanmıştır. Bunlara ek olarak MEA işsizlik ve MEA tarım dışı işsizlik oranları yatay seyrederek %9,7 ve %11,5 seviyelerinde kalmıştır.

Mayıs dönemine ilişkin tahminlerimiz Şubat itibarıyla kendini gösteren azalma eğiliminin devam edeceğine işaret ediyor. 15 Ağustos tarihinde açıklanacak Mayıs dönemi verilerinde işsizlik oranının 0,4 puan azalarak tek hanelerde kalmaya devam edeceğini ve %8,9 seviyesinde, tarım dışı işsizlik oranının ise 0,2 puan azalarak %10,8 seviyesinde gerçekleşeceğini öngörüyoruz. Diğer bir yandan ise, mevsimsellikten arındırılmış tarım dışı işsizlik oranının 0,2 puan artarak %11,7 düzeyinde seyretmesini tahmin ediyoruz. İstihdam oranının ise Nisan dönemine göre 0,8 artarak %48 seviyesini görmesini bekliyoruz.

<sup>1</sup> Gelecek aya ilişkin genel ve tarım dışı işsizlik oranları ile istihdam oranı ve sanayi istihdamı tahminleri ilgili değişkenin kendi geçmiş değerleri ile GYSH ve Sanayi Üretim Endeksi(SÜE)'nin geçmiş değerleri kullanılarak yapılmaktadır.

Sanayi istihdamının Nisan dönemi değerine ilişkin tahmin ettiğimiz rakam 5 milyon 298 bin kişi olurken, gerçekleşme 5 milyon 381 bin kişi olmuştur. Tahminlerimize göre Mayıs döneminde bu sayının 5 milyon 448 bin seviyesinde gerçekleşmesi beklenmelidir. Aşağıdaki tabloda Mayıs dönemine ilişkin tahminlerimiz ve önceki tahminlerimizle gerçekleşmeleri yer almaktadır.

Gösterge	Mayıs 2016	Hatırlatma			
		Nisan 2016		Mart 2016	
	SPM Tahmin	SPM Tahmin	Gerçekleşen	SPM Tahmin	Gerçekleşen
İşsizlik Oranı (%)	8,9	9,2	9,3	9,8	10,1
Tarım Dışı İşsizlik Oranı (%)	10,8	10,9	11,0	11,9	11,9
MEA Tarım Dışı İşsizlik (%)	11,7	11,3	11,5	11,7	11,5
İstihdam Oranı (%)	48,0	47,1	47,2	45,9	46,1
Sanayi İstihdamı (Bin Kişi)	5448	5298	5381	5238	5295

Kaynak: TÜİK, SPM tahminleri

## Sonuç

Geçtiğimiz ay yayınlanan notumuzda işsizlik verilerinde kayda değer bir iyileşme beklediğimizi belirtmiştik. Bu ay açıklanan işsizlik ve tarım dışı işsizlik oranları bizi yanıltmayarak ciddi oranda düşmüş ve işsizlik oranı 8 dönemden bu yana ilk kez tek haneli rakamları görmüştür. İşsiz sayısı ise 199 bin kişi azalarak 2 milyon 824 bin seviyesine düşmüş ve işsizlik oranlarıyla benzer şekilde son 10 dönemin en düşük seviyesine ulaşmıştır. İstihdam oranı ise son 8 dönemin en yüksek rakamına ulaşarak %47,2 düzeyine çıkmıştır. Sanayi istihdamı ise Nisan dönemine göre 86 bin kişi artarak 5 milyon 381 bin kişi olarak gerçekleşmiştir.

Diğer yandan, işgücü verilerindeki bu iyileşme MEA işgücü verilerine yansımamıştır. Hem MEA işsizlik oranı ve hem de MEA tarım dışı işsizlik oranı bir önceki döneme göre sabit kalırken, mevsim etkilerinden arındırılmış işsiz sayısı 14 bin kişi artmıştır. Mevsim etkilerinden arındırılmış istihdam oranı ise 0,1 puan artmıştır.

Nisan döneminde keskinleşen düşüş eğiliminin Mayıs döneminde devam etmesi beklenmektedir. Mayıs döneminde sanayi üretim endeksi 5,4 puan artarak 126,3'ten 131,7'ye çıkmıştır. Diğer yandan, Mayıs döneminde ihracat Nisan dönemine göre %1 oranında artarken, yatırım (sermaye) malları ithalatı %4, hammadde ithalatı ise %7 oranında artmıştır. Tüm bu göstergeler ekonomide bir canlanma olduğuna ve Mayıs döneminde de işsizlik verilerinde bir iyileşme olacağına işaret etmektedir. Nitekim, yaptığımız sayısal tahminler de bu beklentimizi destekler niteliktedir.