

## SANAYİDE GELİŞMELER VE İSTİHDAM EĞİLİMLERİ

Pınar KAYNAK, Araştırmacı

Ozan Acar, Misafir Araştırmacı

### Yönetici Özeti

TÜİK, Mart 2016 işsizlik oranını %10,1 olarak açıklamıştır. İşsiz sayısı Şubat 2016 dönemine göre %6,2 oranında azalarak 3 milyon 23 bin kişi seviyesine inerken, işgücü %1,1 oranında artarak 30 milyon 16 bin kişi seviyesine çıkmıştır. İşgücüne katılım oranı (İKO) ise %51,3 olarak açıklanmıştır. Bu oran Şubat dönemine göre 0,5 puan, geçen yılın aynı dönemine göre ise 0,9 puanlık bir artış göstermektedir. Sanayi istihdamında Şubat dönemine göre 19 bin kişilik bir artış, bir önceki yıla kıyasla ise toplam 13 bin kişilik bir azalma görülmektedir.

SPM, önümüzdeki cuma açıklanacak Nisan dönemi işsizlik oranının 0,9 puan azalmasını ve %9,2 seviyesine inerek tek haneleri görmesini; tarım dışı işsizlik oranının ise 1 puan azalarak %10,9 seviyesinde seyretmesini beklemektedir. Benzer şekilde, mevsimsellikten arındırılmış tarım dışı işsizlik oranının da 0,2 puan azalarak %11,3 seviyesini görmesini tahmin etmektedir. İstihdam oranının 1 puan artarak %47,1 seviyesine çıkmasını, sanayi istihdamının ise 5 milyon 238 bin kişi seviyesine inmesini tahmin etmektedir.

### TÜİK Verilerinin Seyri(Gerçekleşme)

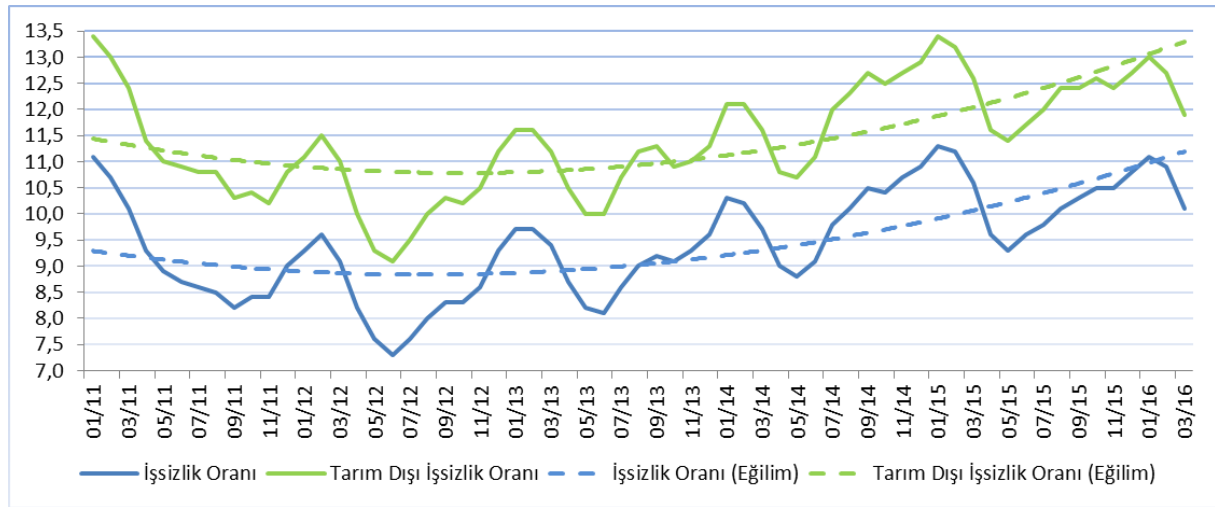
	Mart 2015 (1)	Şubat 2016 (2)	Mart 2016 (3)	Değişim Aylık (3-2)	Değişim Yıllık (3-1)
<b>GÖSTERGE</b>					
İşsizlik oranı (%)	10,6	10,9	10,1	0,8 ↓	0,5 ↓
MA-İşsizlik oranı (%)	10,1	9,9	9,7	0,2 ↓	0,4 ↓
Tarım dışı işsizlik oranı (%)	12,6	12,7	11,9	0,8 ↓	0,7 ↓
MA-Tarım dışı işsizlik oranı (%)	12,2	11,8	11,5	0,3 ↓	0,7 ↓
İşgücü	29 022	29 680	30 016	%1,1 ↑	%3,4 ↑
MA-İşgücü	29 344	30 161	30 282	%0,4 ↑	%3,2 ↑
İşsiz	3 069	3 224	3 023	%6,2 ↓	%1,5 ↓
MA-İşsiz	2 966	2 983	2 923	%2,0 ↓	%1,4 ↓
İşgücüne katılım oranı (%)	50,4	50,8	51,3	0,5 ↑	0,9 ↑
MA-İşgücüne katılım oranı (%)	50,9	51,6	51,8	0,2 ↑	0,9 ↑
İstihdam	25 953	26 456	26 993	%2,0 ↑	%4,0 ↑
MA-İstihdam	26 378	27 178	27 358	%0,7 ↑	%3,7 ↑
Tarım	5 193	4 876	5 093	%4,5 ↑	%1,9 ↓
Sanayi	5 308	5 276	5 295	%0,4 ↑	%0,2 ↓
İnşaat	1 789	1 764	1 923	%9,0 ↑	%7,5 ↑
Hizmet	13 662	14 540	14 682	%1,0 ↑	%7,5 ↑

## İşsizlik

Şubat dönemi itibariyle azalma eğilimi göstermeye başlayan işsizlik ve tarım dışı işsizlik oranları Mart döneminde daha da keskin bir şekilde azalarak sırasıyla %10,1 ve %11,9 seviyelerini görmüştür.

TÜİK, Mart 2016 genel işsizlik oranını %10,1 olarak açıklamıştır. Bu oran, bir önceki yılın aynı dönemine göre 0,5 puanlık, Şubat dönemi işsizlik oranına göre ise 0,8 puanlık bir düşüş göstermektedir. İşsiz sayısında ise geçtiğimiz yılın aynı dönemine göre %1,5 oranında bir azalma meydana gelmiştir. Diğer yandan, tarım dışı işsizlik oranı hem Şubat 2016'ya göre 0,8 puan, bir önceki yılın aynı dönemine göre ise 0,7 puan azalarak %11,9 oranında gerçekleşmiştir. Genel işsizlik oranı, tarım dışı işsizlik oranı ve eğilimler Şekil 1'de gösterilmiştir. Her iki işsizlik oranında da Kasım 2012'den bu yana süregelen artış eğilimi devam etmektedir.

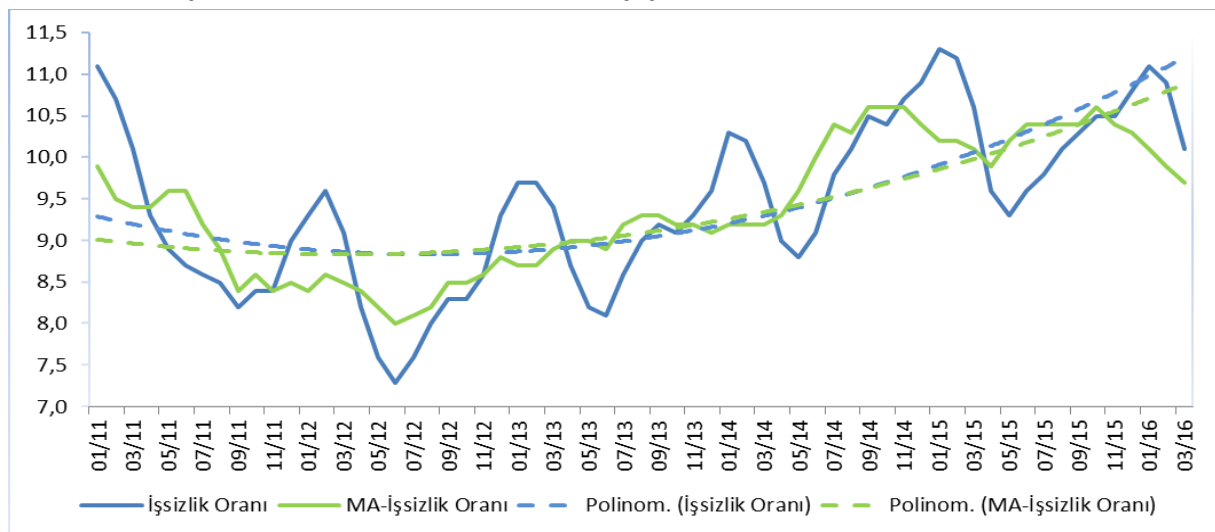
Şekil 1: Genel ve Tarım Dışı İşsizlik Oranları



Kaynak: TÜİK

Mevsim etkilerinden arındırılmış işsizlik oranı bir önceki döneme göre 0,2 puan, geçen yılın aynı dönemine göre 0,4 puan azalmış ve %9,7 seviyesine inerek tek hanelerde gerçekleşmiştir. Mevsim etkilerinden arındırılmış tarım dışı işsizlik oranı ise geçtiğimiz döneme kıyasla 0,3 puan azalmış ve %11,5 seviyesine inmiştir. Bu rakam bir önceki yılın aynı döneminden ise 0,7 puan düşüktür.

Şekil 2: Genel İşsizlik ve Mevsimsellikten Arındırılmış İşsizlik Oranları



Kaynak: TÜİK

## İşgücü

Mart döneminde işgücü, Şubat dönemine göre %1,1 oranında artmış ve 30 milyon 16 bin kişi olarak açıklanmıştır. Bu rakam, geçen yılın aynı dönemine göre ise %3,4'lük bir artış göstermektedir. Bu da 994 bin kişinin daha işgücüne katıldığı anlamına gelmektedir. Mevsim etkilerinden arındırılmış işgücü bir önceki döneme göre 121 bin kişi artarak 30 milyon 282 bin kişi seviyesine çıkmıştır. Bu da bir önceki döneme göre %0,4 oranında, geçen yılın aynı dönemine göre ise %3,2 oranında bir genişleme olduğuna işaret etmektedir.

## İşgücüne Katılım Oranı

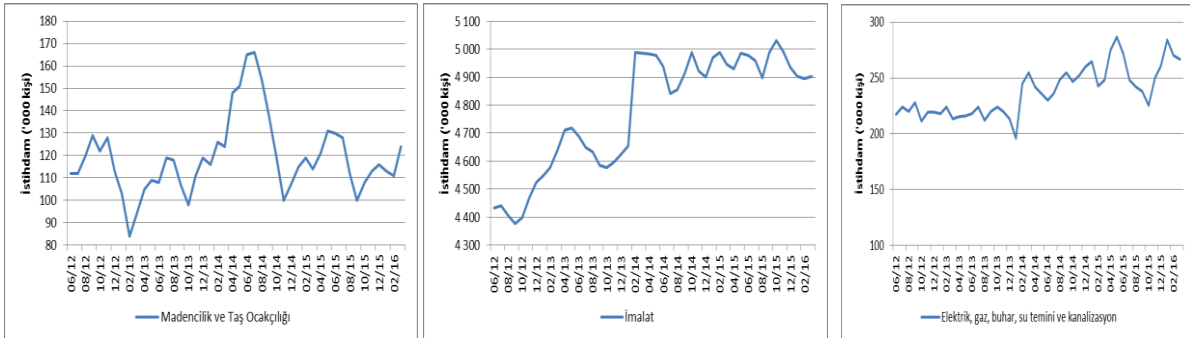
Mart 2016 toplam işgücüne katılım oranı (İKO) %51,3 olarak açıklanmıştır. Bu oran Şubat dönemine göre 0,5, geçen yılın aynı dönemine göre ise 0,9 puanlık bir artış olduğunu göstermektedir. Mevsim etkilerinden arındırılmış genel işgücüne katılım oranı, Şubat dönemine göre 0,2, geçen yılın aynı dönemine göre ise 0,9 puanlık bir artış sergileyerek %51,8 olarak gerçekleşmiştir.

## İstihdam

Mart 2016'da imalat sektöründe istihdam bir önceki döneme göre 9 bin kişi artarak 4 milyon 904 bin seviyesine çıkarken, madencilik ve taş ocakçılığı ile altyapı hizmetleri sektörlerinde toplam istihdam 10 bin kişi artmıştır. Sanayi sektörü istihdamında ise Şubat dönemine göre 19 bin kişilik bir artış meydana gelmiştir. Yıllık bazda imalat sektöründe 41 bin kişilik azalma, madencilik ve taş ocakçılığı ile altyapı hizmetleri sektöründeki 29 bin kişilik artışa mukabil, sanayi istihdamı yıllık olarak toplam 13 bin kişi azalmıştır. Şekil 3'te Haziran 2012'den itibaren sanayi alt sektörlerinde yaratılan istihdam gösterilmektedir.

*Sanayi istihdamı aylık olarak 19 bin kişi artmış, yıllık olarak ise 13 bin kişi azalmıştır.*

**Şekil 3: Sanayi Alt Sektörlerinde İstihdam Artışı**

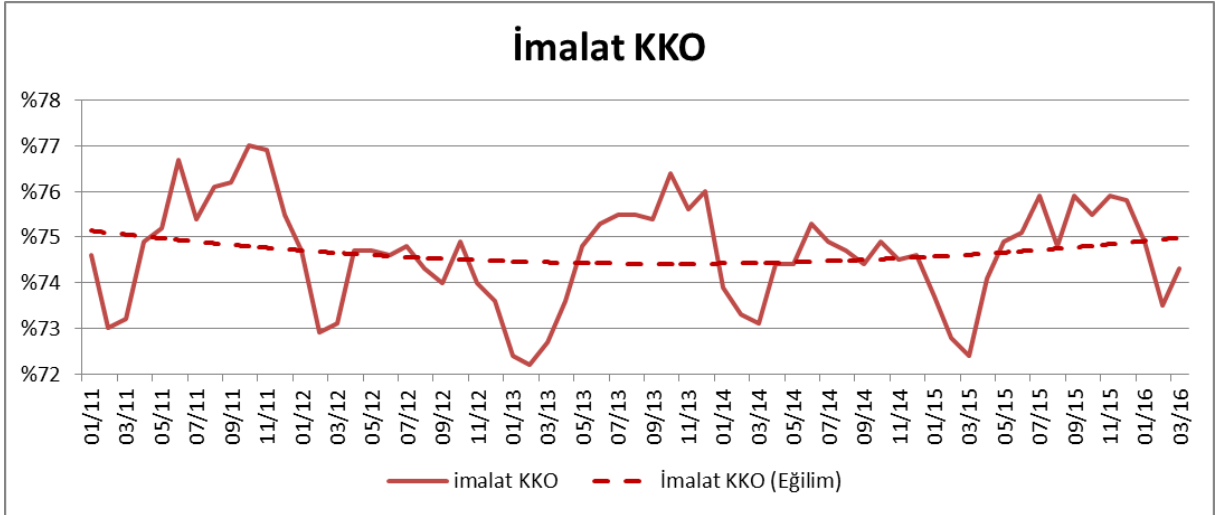


Kaynak: TÜİK

## İmalat Sanayi

İmalat sektöründe faaliyet gösteren firmaların yöneticilerinin TCMB İktisadi Yönelim Anketi'ne verdikleri yanıtlara göre hesaplanan "İmalat Sanayi Kapasite Kullanım Oranı" (KKO), Mart döneminde geçen yılın aynı ayına göre 1,9 puan artarak %74,3 seviyesine çıkmıştır. Bu rakam Şubat 2016 imalat sanayi KKO'dan 0,8 puan daha yüksektir.

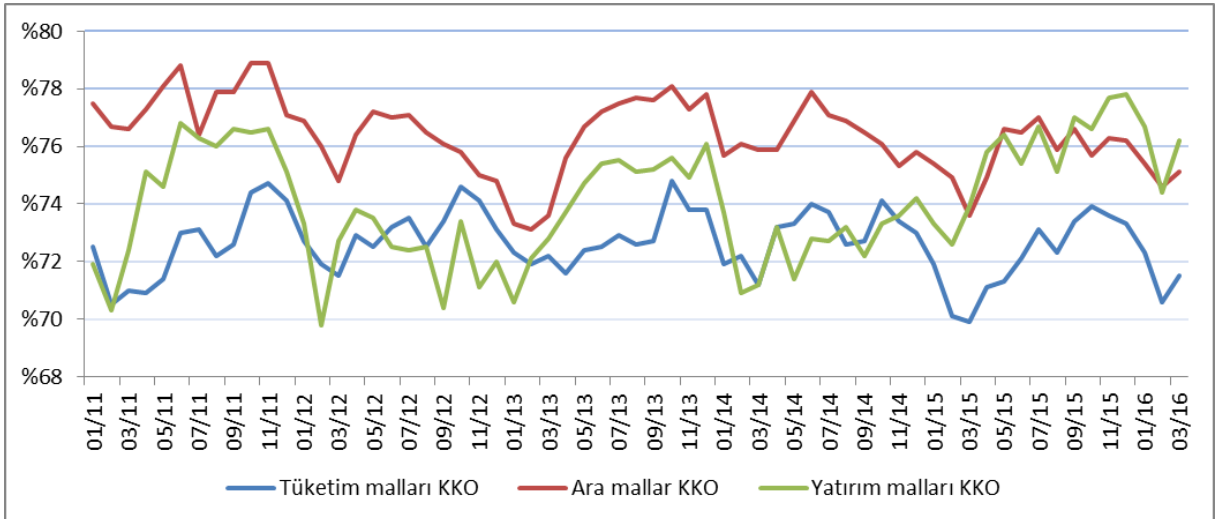
**Şekil 4:** İmalat Sanayinde Kapasite Kullanım Oranları ve Eğilim



Kaynak: TCMB

İmalat sanayinin üç alt ana dalı olan tüketim malları, ara mallar ve yatırım malları imalatları için kapasite kullanım oranları, Şekil 5'te gösterilmiştir.

**Şekil 5:** İmalat Sanayi Alt Sektörlerinde Kapasite Kullanım Oranı



Kaynak: TCMB

Mart 2016'da yatırım malları imalatı alt sektöründeki kapasite kullanım oranı bir önceki aya göre 1,8 puan artarak %76,2'e çıkmıştır. Yine aynı dönemde tüketim malları imalatındaki KKO %70,6'dan %71,5'e; ara malları imalatındaki KKO ise %74,6'ten %75,1'ye çıkmıştır. Dolayısıyla, gerek tüketim malları KKO'da, gerekse yatırım ve ara malları imalatı KKO'larında Şubat 2016 döneminde gözlenen düşüş eğiliminin Mart döneminde yerini artış eğilimine bıraktığı görülmektedir.

## Tahminler<sup>1</sup>

Geçtiğimiz ay yayınlanan bültenimizde, Mart dönemi işsizlik verilerinde kayda değer bir oranda iyileşme beklediğimizi belirtmiştik. 15 Haziran tarihinde açıklanan Mart dönemi tarım dışı işsizlik oranı tahminlerimizle bire bir eşleşerek 0,8 puan azaldı ve %11,9 olarak açıklandı. İşsizlik oranı ise 0,8 puan azalarak %10,1 seviyesine indi. İstihdam oranı ise tahminlerimize paralel olarak ciddi miktarda arttı ve %46,1 olarak açıklandı. Diğer yandan, mevsimsellikten arındırılmış (MEA) işsizlik oranı 0,2, MEA tarım dışı işsizlik oranı 0,3 puan azalarak sırasıyla %9,7 ve %11,5 seviyelerinde gerçekleşti.

Nisan dönemine ilişkin tahminlerimiz Şubat itibariyle kendini gösteren azalma eğiliminin devam edeceğine ve işsizlik oranının tek hanelere ineceğine işaret ediyor. 15 Temmuz tarihinde açıklanacak Nisan dönemi verilerinde işsizlik oranının 0,9 puan azalarak %9,2, tarım dışı işsizlik oranının ise 1 puan azalarak %10,9 seviyelerinde seyretmesini öngörüyoruz. Benzer şekilde, mevsimsellikten arındırılmış tarım dışı işsizlik oranının da 0,2 puan azalarak %11,3 düzeyine inmesini bekliyoruz. İstihdam oranının Mart dönemine göre 1 puan artarak %47,1 seviyesine çıkacağını tahmin ediyoruz.

Sanayi istihdamının Mart dönemi değerine ilişkin tahmin ettiğimiz rakam 5 milyon 332 bin kişi olurken, gerçekleşme 5 milyon 295 bin kişi olmuştur. Tahminlerimize göre Nisan döneminde bu sayının 5 milyon 298 bin seviyesinde gerçekleşmesi beklenmelidir. Aşağıdaki tabloda Nisan dönemine ilişkin tahminlerimiz ve önceki tahminlerimizle gerçekleştirmeleri yer almaktadır.

Gösterge	Nisan 2016	Hatırlatma			
		Mart 2016		Şubat 2016	
	SPM Tahmin	SPM Tahmin	Gerçekleşen	SPM Tahmin	Gerçekleşen
İşsizlik Oranı (%)	9,2	9,8	10,1	11,0	10,9
Tarım Dışı İşsizlik Oranı (%)	10,9	11,9	11,9	13,0	12,7
MEA Tarım Dışı İşsizlik (%)	11,3	11,7	11,5	12,1	11,8
İstihdam Oranı (%)	47,1	45,9	46,1	45,2	45,3
Sanayi İstihdamı (Bin Kişi)	5298	5238	5295	5318	5276

Kaynak: TÜİK, SPM tahminleri

## Sonuç

Geçtiğimiz ay yayınlanan notumuzda işsizlik verilerinde ciddi oranda bir iyileşme beklediğimizi belirtmiştik. Bu ay açıklanan işgücü verileri bu beklentimize paralel olarak açıklanmış ve tarım dışı işsizlik oranı tahminlerimizle bire bir örtüşerek %11,9 seviyesine inerken, işsizlik oranı yine beklentilerimize paralel olarak bir önceki döneme göre keskin bir şekilde düşerek %10,1 olarak gerçekleşmiştir. İstihdam oranı ise 0,8 puan birden artarak %46,1 seviyesini görmüştür. Sanayi istihdamı ise Şubat dönemine göre 19 bin kişi artarak 5 milyon 295 bin olarak gerçekleşmiştir.

İşsizlik verilerindeki iyileşme MEA işsizlik oranlarına da yansımış ve MEA işsizlik oranı bir önceki döneme göre 0,2 puan azalarak %9,7 seviyesine inerken, MEA tarım dışı işsizlik oranı 0,3 puan azalmış ve %11,5 olarak açıklanmıştır. Mevsim etkilerinden arındırılmış istihdam ise 180 bin kişi artmıştır. Diğer yandan, işsiz sayısı (Şubat dönemine kıyasla) 201 bin kişi, mevsim etkilerinden arındırılmış işsiz sayısı 60 bin kişi azalmıştır.

<sup>1</sup> Gelecek aya ilişkin genel ve tarım dışı işsizlik oranları ile istihdam oranı ve sanayi istihdamı tahminleri ilgili değişkenin kendi geçmiş değerleri ile GYSH ve Sanayi Üretim Endeksi (SÜE)'nin geçmiş değerleri kullanılarak yapılmaktadır.

2015 yılının son çeyreğinde yatırımlardaki %10,9 oranındaki büyümenin yansımalarının Nisan döneminde de sürmesi beklenmektedir. Dolayısıyla, Mart döneminde iyice belirginleşen iyileşme eğiliminin Nisan döneminde aynı hızla devam etmesi beklenmelidir. Diğer yandan, Mart döneminde ihracat aylık bazda %34 oranında artarken, yatırım (sermaye) malları (taşımacılık hariç) ithalatı %23, hammadde ithalatı %34 artmıştır. Buna paralel olarak sanayi üretim endeksi Şubat-Mart döneminde 120,1'den 133,2'ye çıkmıştır. Tüm bu göstergeler ekonomik canlanmanın işareti olarak kabul edilmekte ve işsizlik verilerindeki iyileşmenin Nisan döneminde de devam edeceğine işaret etmektedir. Nitekim, yaptığımız sayısal tahminler de bu beklentimizi destekler niteliktedir.