



tobb etü
SPM

Sosyal Politikalar Uygulama ve Araştırma Merkezi
Center for Social Policy Research

07/03/2016

SANAYİDE GELİŞMELER VE İSTİHDAM EĞİLİMLERİ

Pınar KAYNAK, Araştırmacı

Ozan Acar, Misafir Araştırmacı

Yönetici Özeti

TÜİK, Kasım 2015 işsizlik oranını %10,5 olarak açıklamıştır. İşsiz sayısı Ekim 2015 dönemine göre %0,7 oranında azalarak 3 milyon 125 bin kişi seviyesine düşerken, benzer şekilde işgücü de %0,7 oranında azalarak 29 milyon 801 bin kişi olmuştur. İşgücüne katılım oranı (İKO) ise %51,2 olarak açıklanmıştır. Bu oran Ekim dönemine göre 0,4 puan düşüş, geçen yılın aynı dönemine göre ise 0,7 puanlık bir artış göstermektedir. Sanayi istihdamında Ekim dönemine göre 10 bin kişilik bir azalma, bir önceki yıla kıyasla ise toplam 80 bin kişilik bir artış görülmektedir.

SPM, önümüzdeki hafta açıklanacak Aralık dönemi işsizlik oranınının 0,1 puan artarak %10,6, tarım dışı işsizlik oranınının 0,2 puan artarak %12,6 seviyesine çıkmasını beklemektedir. Benzer şekilde, mevsimsellikten arındırılmış tarım dışı işsizlik oranınının da 0,2 puan artarak %12,6 seviyesini görmesini tahmin etmektedir. İstihdam oranınının 0,6 puan azalarak %45,2 seviyesine, sanayi istihdamınının ise 5 milyon 314 bin kişi seviyesine inmesini tahmin etmektedir.

TÜİK Verilerinin Seyri(Gerçekleşme)

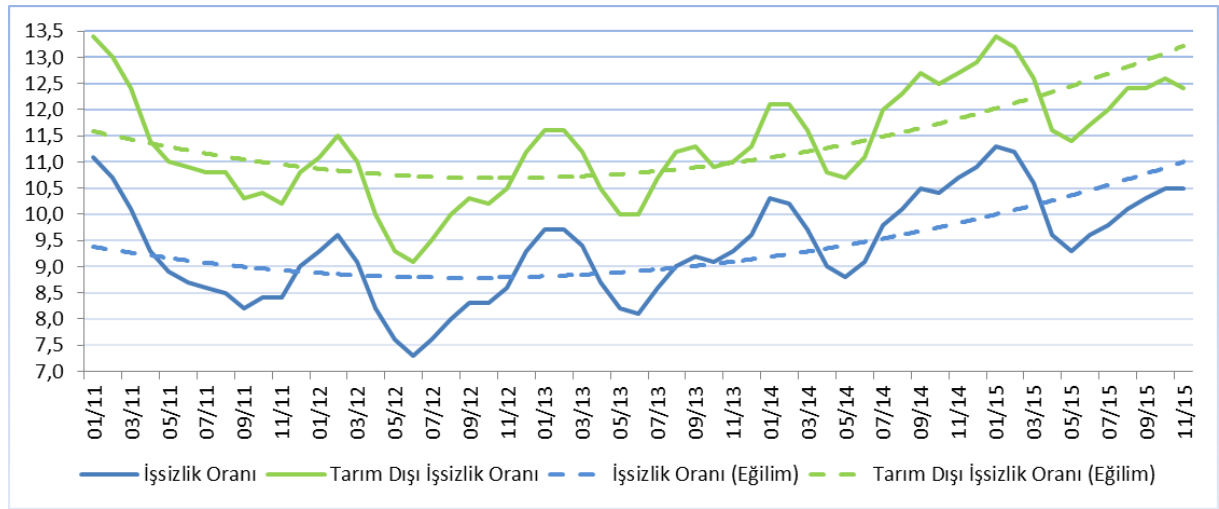
	Kasım 2014 (1)	Ekim 2015 (2)	Kasım 2015 (3)	Değişim Aylık (3-2)	Değişim Yıllık (3-1)
GÖSTERGE					
İşsizlik oranı (%)	10,7	10,5	10,5	0,0 →	0,2 ↓
MA-İşsizlik oranı (%)	10,6	10,6	10,4	0,2 ↓	0,2 ↓
Tarım dışı işsizlik oranı (%)	12,7	12,6	12,4	0,2 ↓	0,3 ↓
MA-Tarım dışı işsizlik oranı (%)	12,7	12,6	12,4	0,2 ↓	0,3 ↓
İşgücü	28 970	30 003	29 801	%0,7 ↓	%2,9 ↑
MA-İşgücü	29 195	29 976	29 991	%0,1 ↑	%2,7 ↑
İşsiz	3 096	3 147	3 125	%0,7 ↓	%0,9 ↑
MA-İşsiz	3 096	3 170	3 123	%1,5 ↓	%0,9 ↑
İşgücüne katılım oranı (%)	50,5	51,6	51,2	0,4 ↓	0,7 ↑
MA-İşgücüne katılım oranı (%)	50,9	51,6	51,5	0,1 ↓	0,6 ↑
İstihdam	25 874	26 856	26 676	%0,7 ↓	%3,1 ↑
MA-İstihdam	26 099	26 806	26 868	%0,2 ↑	%2,9 ↑
Tarım	5 180	5 473	5 154	%5,8 ↓	%0,5 ↓
Sanayi	5 273	5 363	5 353	%0,2 ↓	%1,5 ↑
İnşaat	2 005	2 049	2 014	%1,7 ↓	%0,4 ↑
Hizmet	13 453	13 970	14 155	%1,3 ↑	%5,2 ↑

İşsizlik

Ağustos döneminden itibaren çift haneli rakamlarda seyreden işsizlik oranı Kasım döneminde sabit kalmış ve %10,5 oranında seyretmiştir. Tarım dışı işsizlik oranı ise bir önceki döneme göre 0,2 azalarak %12,4 seviyesine düşmüştür.

TÜİK, Kasım 2015 genel işsizlik oranını %10,5 olarak açıklamıştır. Bu oran, bir önceki yılın aynı dönemine göre 0,2 puanlık bir düşüş gösterirken, Ekim dönemi işsizlik oranına göre ise sabit kalmaktadır. İşsiz sayısında ise geçtiğimiz yılın aynı dönemine göre %0,9 oranında bir artış meydana gelmiştir. Diğer yandan, tarım dışı işsizlik oranı hem Ekim 2015'e göre 0,2 puan, bir önceki yılın aynı dönemine göre ise 0,3 puan azalarak %12,4 oranında gerçekleşmiştir. Genel işsizlik oranı, tarım dışı işsizlik oranı ve eğilimler Şekil 1'de gösterilmiştir. Her iki işsizlik oranında da Kasım 2012'den bu yana süregelen artış eğilimi devam etmektedir.

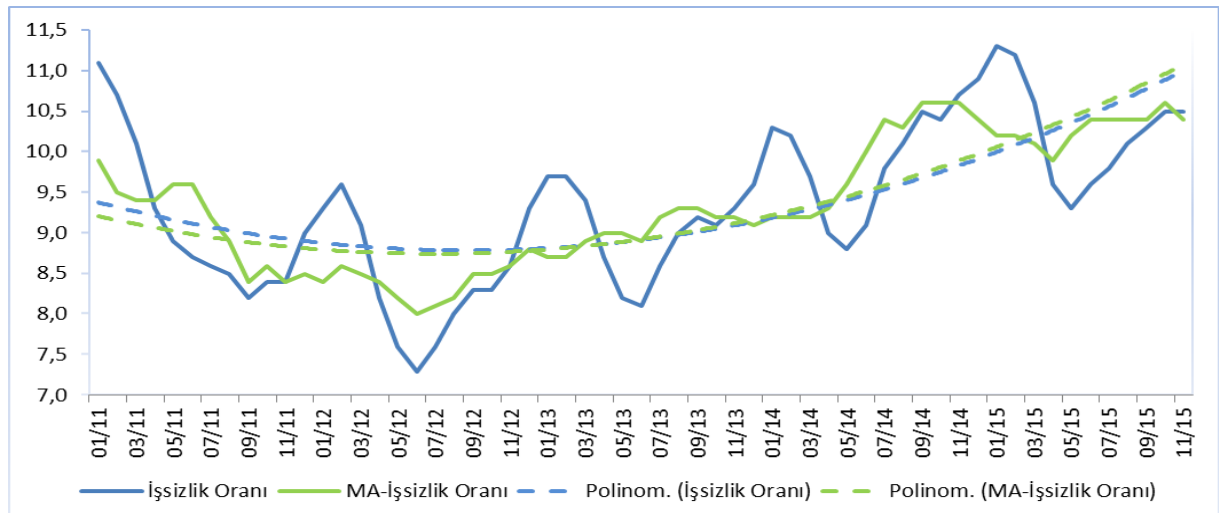
Şekil 1: Genel ve Tarım Dışı İşsizlik Oranları



Kaynak: TÜİK

Mevsim etkilerinden arındırılmış işsizlik oranı hem bir önceki döneme, hem de geçen yılın aynı dönemine göre 0,2 puan azalmış ve %10,4 seviyesinde gerçekleşmiştir. Benzer şekilde, mevsim etkilerinden arındırılmış tarım dışı işsizlik oranı da geçtiğimiz döneme kıyasla 0,2 puan azalmış ve %12,4 seviyesine inmiştir. Bu rakam bir önceki yılın aynı döneminden ise 0,3 puan düşüktür.

Şekil 2: Genel İşsizlik ve Mevsimsellikten Arındırılmış İşsizlik Oranları



Kaynak: TÜİK

İşgücü

Kasım döneminde işgücü, Ekim dönemine göre %0,7 oranında azalmış ve 29 milyon 801 bin kişi olarak açıklanmıştır. Geçen yılın aynı dönemine göre ise %2,9'luk bir artış görülmektedir. Bu da 831 bin kişinin daha işgücüne katıldığı anlamına gelmektedir. Mevsim etkilerinden arındırılmış işgücü bir önceki döneme göre 15 bin kişi artarak 29 milyon 991 bin kişi seviyesine çıkmıştır. Bu da bir önceki döneme göre %0,1 oranında, geçen yılın aynı dönemine göre ise %2,7 oranında bir genişleme olduğuna işaret etmektedir.

İşgücüne Katılım Oranı

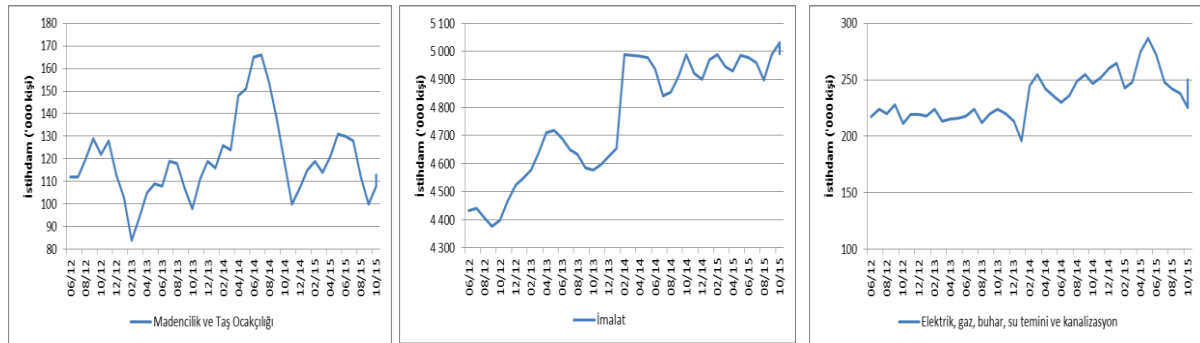
Kasım 2015 toplam işgücüne katılım oranı (İKO) %51,2 olarak açıklanmıştır. Bu oran Ekim dönemine göre 0,4 puanlık bir düşüş, geçen yılın aynı dönemine göre ise 0,7 puanlık bir artış olduğunu göstermektedir. Mevsim etkilerinden arındırılmış genel işgücüne katılım oranı, Ekim dönemine göre 0,1 puanlık bir düşüş, geçen yılın aynı dönemine göre ise 0,6 puanlık bir artış sergileyerek %51,5 olarak gerçekleşmiştir.

İstihdam

Kasım 2015'te imalat sektöründe istihdam bir önceki döneme göre 40 bin kişi azalarak 4 milyon 990 bin seviyesine inerken, madencilik ve taş ocaklığı ile altyapı hizmetleri sektörlerinde toplam istihdam 30 bin kişi artmıştır. Sanayi sektörü istihdamında ise Ekim dönemine göre 10 bin kişilik bir azalma meydana gelmiştir. Yıllık bazda imalat sektöründe 69 bin kişilik, madencilik ve taş ocaklığı ile altyapı hizmetleri sektöründeki 11 bin kişilik artışa mukabil, sanayi istihdamı yıllık olarak toplam 80 bin kişi artmıştır. Şekil 3'te Haziran 2012'den itibaren sanayi alt sektörlerinde yaratılan istihdam gösterilmektedir.

Sanayi istihdamı aylık olarak 10 bin kişi azalmış, yıllık olarak ise 80 bin kişi artmıştır.

Şekil 3: Sanayi Alt Sektörlerinde İstihdam Artışı

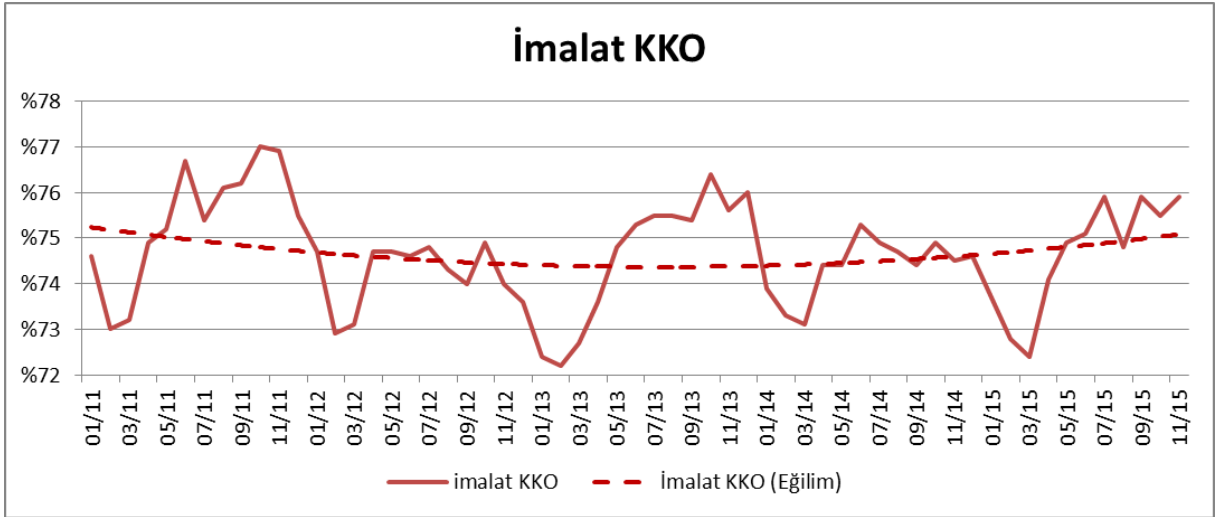


Kaynak: TÜİK

İmalat Sanayi

İmalat sektöründe faaliyet gösteren firmaların yöneticilerinin TCMB İktisadi Yönelim Anketi'ne verdikleri yanıtlara göre hesaplanan "İmalat Sanayi Kapasite Kullanım Oranı" (KKO), Kasım döneminde geçen yılın aynı ayına göre 1,4 puan artarak %75,9 seviyesine çıkmıştır. Bu rakam Ekim 2015 imalat sanayi KKO'dan 0,4 puan daha yüksektir.

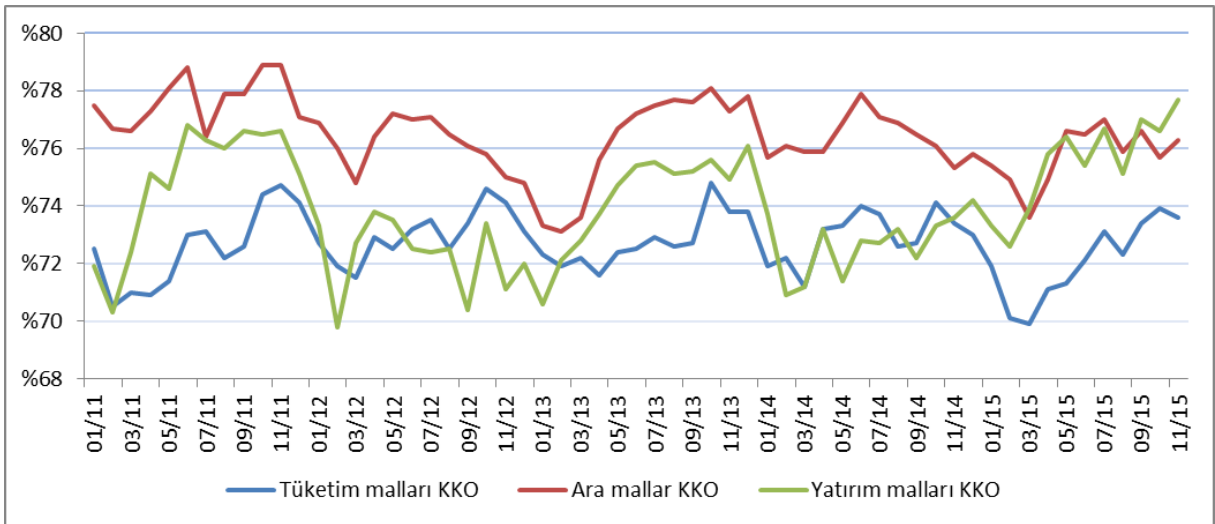
Şekil 4: İmalat Sanayinde Kapasite Kullanım Oranları ve Eğilim



Kaynak: TCMB

İmalat sanayinin üç alt ana dalı olan tüketim malları, ara mallar ve yatırım malları imalatları için kapasite kullanım oranları, Şekil 5'te gösterilmiştir.

Şekil 5: İmalat Sanayi Alt Sektörlerinde Kapasite Kullanım Oranı



Kaynak: TCMB

Kasım 2015'te yatırım malları imalatı alt sektöründeki kapasite kullanım oranı bir önceki aya göre 1,1 puan artarak %77,7'ye çıkmıştır. Yine aynı dönemde tüketim malları imalatındaki KKO %73,9'dan %73,6'ya inmiş; ara malları imalatındaki KKO ise %75,7'den %76,3'e çıkmıştır. Dolayısıyla, tüketim malları KKO'da artış eğiliminin yerini düşüş eğilimine bıraktığı görülürken, yatırım ve ara malları imalatı KKO'larında geçtiğimiz dönemde kendini gösteren azalma eğiliminin Kasım döneminde yerini yeniden artış eğilimine bıraktığı görülmektedir.

Tahminler¹

Geçtiğimiz ay yayınlanan bültenimizde, Kasım dönemi işsizlik verilerinde bir iyileşme beklemediğimizi belirtmiştik. 15 Şubat tarihinde açıklanan Kasım dönemi işsizlik oranı sabit seyrederek %10,5 olarak açıklandı. Tarım dışı işsizlik oranı ise 0,2 puan azalarak %12,4 seviyesine indi. İstihdam oranı ise tahminlerimize paralel olarak ciddi miktarda düştü ve %45,8 olarak açıklandı. Diğer yandan, hem mevsimsellikten arındırılmış (MEA) işsizlik oranı, hem de MEA tarım dışı işsizlik oranı 0,2 puan azalarak sırasıyla %10,4 ve %12,4 seviyelerinde gerçekleşti.

Aralık dönemine ilişkin tahminlerimiz Mayıs itibarıyla kendini gösteren artış eğiliminin devam edeceğine işaret ediyor. 15 Mart tarihinde açıklanacak Aralık dönemi verilerinde işsizlik oranının 0,1 puan artarak %10,6, tarım dışı işsizlik oranının ise 0,2 puan artarak %12,6 seviyesine çıkacağını öngörüyoruz. Benzer şekilde, mevsimsellikten arındırılmış tarım dışı işsizlik oranının da 0,2 puan artarak %12,6 düzeyine çıkmasını bekliyoruz. İstihdam oranının Ekim dönemine göre 0,6 puan azalarak %45,2 seviyesinde ineceğini tahmin ediyoruz.

Sanayi istihdamının Kasım dönemi değerine ilişkin tahmin ettiğimiz rakam 5 milyon 324 bin kişi olurken, gerçekleşme 5 milyon 353 bin kişi olmuştur. Tahminlerimize göre Aralık döneminde bu sayının 5 milyon 314 bin seviyesinde gerçekleşmesi beklenmelidir. Aşağıdaki tabloda Aralık dönemine ilişkin tahminlerimiz ve önceki tahminlerimizle gerçekleştirmeleri yer almaktadır.

Gösterge	Aralık 2015	Hatırlatma			
		Kasım 2015		Ekim 2015	
	SPM Tahmin	SPM Tahmin	Gerçekleşen	SPM Tahmin	Gerçekleşen
İşsizlik Oranı (%)	10,6	10,7	10,5	10,5	10,5
Tarım Dışı İşsizlik Oranı (%)	12,6	12,7	12,4	12,5	12,6
MEA Tarım Dışı İşsizlik (%)	12,6	12,5	12,4	12,4	12,6
İstihdam Oranı (%)	45,2	45,9	45,8	46,3	46,2
Sanayi İstihdamı (Bin Kişi)	5314	5324	5353	5280	5363

Kaynak: TÜİK, SPM tahminleri

Sonuç

Geçtiğimiz ay yayınlanan notumuzda işsizlik verilerinde bir iyileşme beklemediğimizi belirtmiştik. Bu ay açıklanan işgücü verileri bu beklentimize paralel olarak açıklanmış ve işsizlik oranı %10,5 seviyesinde bir önceki döneme göre sabit seyrederken, istihdam oranı 0,4 puan düşmüş ve %45,8 seviyesinde gerçekleşmiştir. Sanayi istihdamı ise Ekim dönemine göre 10 bin kişi azalarak 5 milyon 353 bin olarak gerçekleşmiştir.

Diğer yandan, hem MEA işsizlik oranı, hem de MEA tarım dışı işsizlik oranı bir önceki döneme göre 0,2 puan azalmıştır. Mevsim etkilerinden arındırılmış istihdam ise 62 bin kişi artmıştır. Diğer yandan, işsiz sayısı (Ekim'e kıyasla) 22 bin kişi, mevsim etkilerinden arındırılmış işsiz sayısı 47 bin kişi azalmıştır.

Kasım döneminde frenleyen artış eğiliminin Aralık döneminde yeniden canlanması beklenmektedir. Kasım döneminde sanayi üretim endeksi 4 puan azalarak 134,0'dan 130,1'e inerken, mevsim ve takvim etkilerinden arındırılmış sanayi üretim endeksi 1 puan azalarak 126,5'ten 125,5'e inmiştir.

¹ Gelecek aya ilişkin genel ve tarım dışı işsizlik oranları ile istihdam oranı ve sanayi istihdamı tahminleri ilgili değişkenin kendi geçmiş değerleri ile GYSH ve Sanayi Üretim Endeksi (SÜE)'nin geçmiş değerleri kullanılarak yapılmaktadır.

Diđer yandan, Aralık döneminde ihracat sadece %0,9 oranında artarken, ithalat %13 oranında arttığı görölmektedir. Tüm bu göstergeler Aralık döneminde işsizlik verilerinde herhangi bir iyileşme olmayacağına işaret etmektedir. Nitekim, yaptığımız sayısal tahminler de bu beklentimizi destekler niteliktedir.