

SANAYİDE GELİŞMELER VE İSTİHDAM EĞİLİMLERİ

Pınar KAYNAK, Araştırmacı

Ozan Acar, Misafir Araştırmacı

Yönetici Özeti

TÜİK, Ağustos 2015 işsizlik oranını %10,1 olarak açıklamıştır. İşsiz sayısı Temmuz 2015 dönemine göre %3 oranında artarak 3 milyon 58 bin kişi seviyesine çıkarken, işgücü %0,3 oranında artarak 30 milyon 208 bin kişi olmuştur. İşgücüne katılım oranı (İKO) ise %52,1 olarak açıklanmıştır. Bu oran Haziran dönemine göre 0,3 puanlık bir düşüş, geçen yılın aynı dönemine göre ise 0,9 puanlık bir artışa işaret etmektedir. Sanayi istihdamında Temmuz dönemine göre 84 bin kişilik, bir önceki yıla kıyasla ise toplam 5 bin kişilik bir düşüş görülmektedir.

SPM, önümüzdeki hafta açıklanacak Eylül dönemi işsizlik oranının yatay seyrederek %10,1 seviyesinde kalmasını ve tarım dışı işsizlik oranının 0,1 puan azalarak %12,3 seviyesine inmesini, mevsimsellikten arındırılmış tarım dışı işsizlik oranının ise %12,5 seviyesinde sabit kalması beklemektedir. İstihdam oranının 0,2 puan azalarak %46,6 seviyesine inmesini, sanayi istihdamının ise 5 milyon 255 bin kişi seviyesinde seyretmesini tahmin etmektedir.

TÜİK Verilerinin Seyri(Gerçekleşme)

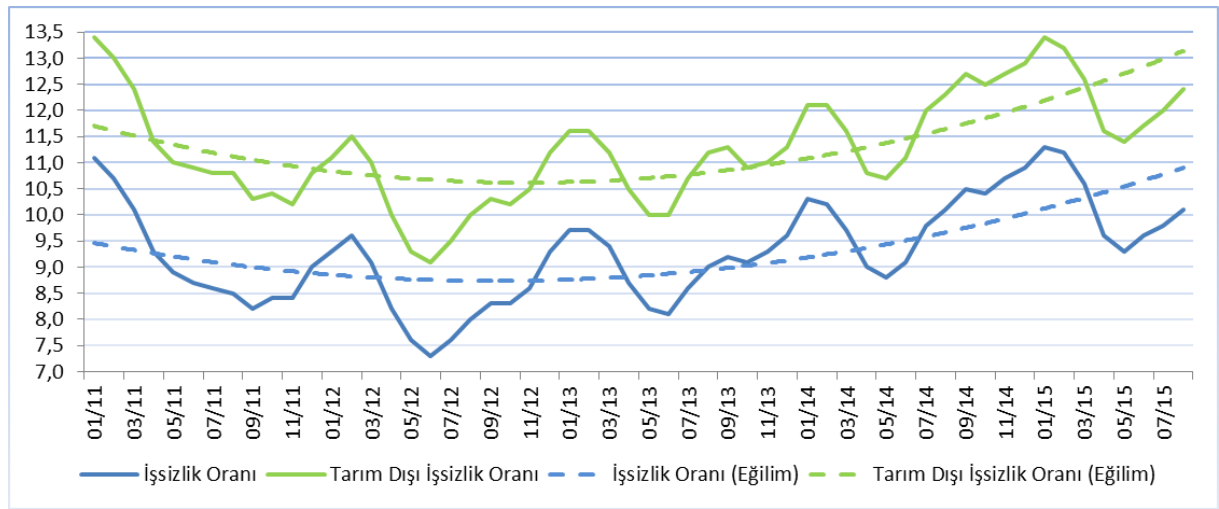
	Ağustos 2014 (1)	Temmuz 2015 (2)	Ağustos 2015 (3)	Değişim Aylık (3-2)	Değişim Yıllık (3-1)
GÖSTERGE					
İşsizlik oranı (%)	10,1	9,8	10,1	0,3 ↑	0,0 →
MA-İşsizlik oranı (%)	10,3	10,4	10,4	0,0 →	0,1 ↑
Tarım dışı işsizlik oranı (%)	12,3	12,0	12,4	0,4 ↑	0,1 ↑
MA-Tarım dışı işsizlik oranı (%)	12,4	12,5	12,5	0,0 →	0,1 ↑
İşgücü	29 257	30 311	30 208	%0,3 ↓	%3,3 ↑
MA-İşgücü	28 810	29 772	29 747	%0,1 ↓	%3,3 ↑
İşsiz	2 944	2 970	3 058	%3,0 ↑	%3,9 ↑
MA-İşsiz	2 981	3 096	3 096	%0,0 →	%3,9 ↑
İşgücüne katılım oranı (%)	51,2	52,4	52,1	0,3 ↓	0,9 ↑
MA-İşgücüne katılım oranı (%)	50,5	51,4	51,3	0,1 ↓	0,8 ↑
İstihdam	26 313	27 342	27 150	%0,7 ↓	%3,2 ↑
MA-İstihdam	25 829	26 676	26 651	%0,1 ↓	%3,2 ↑
Tarım	5 815	6 018	6 017	%0,0 →	%3,5 ↑
Sanayi	5 257	5 336	5 252	%1,6 ↓	%0,1 ↓
İnşaat	1 964	2 013	2 028	%0,7 ↑	%3,3 ↑
Hizmet	13 277	13 974	13 853	%0,9 ↓	%4,3 ↑

İşsizlik

Haziran dönemi itibariyle baş gösteren artış eğiliminin Ağustos döneminde de devam ettiği ve işsizlik oranının çift haneli rakama ulaşarak %10,1 seviyesine çıktığı görülmektedir. Tarım dışı işsizlik oranı bir önceki döneme göre 0,4 puan artmış %12,4 seviyesinde gerçekleşmiştir.

TÜİK, Ağustos 2015 genel işsizlik oranını %10,1 olarak açıklamıştır. Bu oran, bir önceki yılın aynı dönemine göre aynı olup, Temmuz dönemi işsizlik oranına göre 0,3 puanlık bir artış göstermektedir. Geçtiğimiz yılın aynı dönemine göre işsiz sayısında %3'lük bir artış meydana gelmiştir. Diğer yandan, tarım dışı işsizlik oranı Temmuz 2015'e göre 0,4 puan, bir önceki yılın aynı dönemine göre 0,1 puan artarak %12,4 olarak gerçekleşmiştir. Genel işsizlik oranı, tarım dışı işsizlik oranı ve eğilimler Şekil 1'de gösterilmiştir. Her iki işsizlik oranında da Kasım 2012'den bu yana süregelen artış eğilimi devam etmektedir.

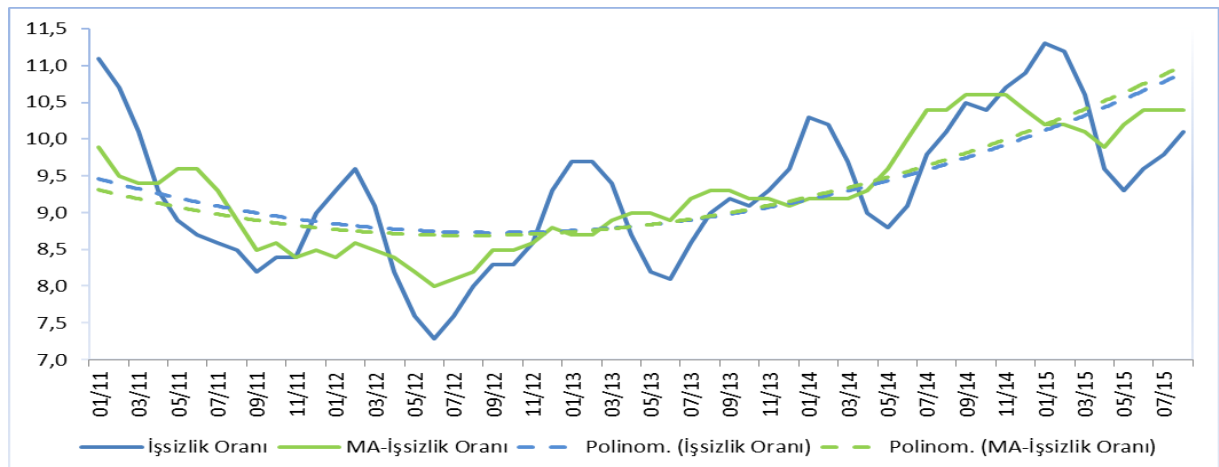
Şekil 1: Genel ve Tarım Dışı İşsizlik Oranları



Kaynak: TÜİK

Mevsim etkilerinden arındırılmış işsizlik oranı hem bir önceki döneme kıyasla sabit kalmış, hem de geçen yılın aynı dönemine göre ise 0,1 puan artmış ve %10,4 seviyesinde gerçekleşmiştir. Benzer şekilde, mevsim etkilerinden arındırılmış tarım dışı işsizlik oranı da geçtiğimiz döneme kıyasla sabit kalmış, bir önceki yılın aynı dönemine göre ise 0,1 puanlık bir artış sergilemiş ve %12,5 seviyesine çıkmıştır.

Şekil 2: Genel İşsizlik ve Mevsimsellikten Arındırılmış İşsizlik Oranları



Kaynak: TÜİK

İşgücü

Ağustos döneminde işgücü, Temmuz dönemine göre %0,3 oranında azalmış ve 30 milyon 208 bin kişi olarak gerçekleşmiştir. Geçen yılın aynı dönemine göre ise %3,3'lük bir artış görülmektedir. Bu da 951 bin kişinin daha işgücüne katıldığı anlamına gelmektedir. Mevsim etkilerinden arındırılmış işgücü bir önceki döneme göre 25 bin kişi azalarak 29 milyon 747 bin kişi seviyesine düşmüştür. Bu da bir önceki döneme göre %0,1 oranında bir daralma, geçen yılın aynı dönemine göre ise %3,3 oranında bir genişleme olduğuna işaret etmektedir.

İşgücüne Katılım Oranı

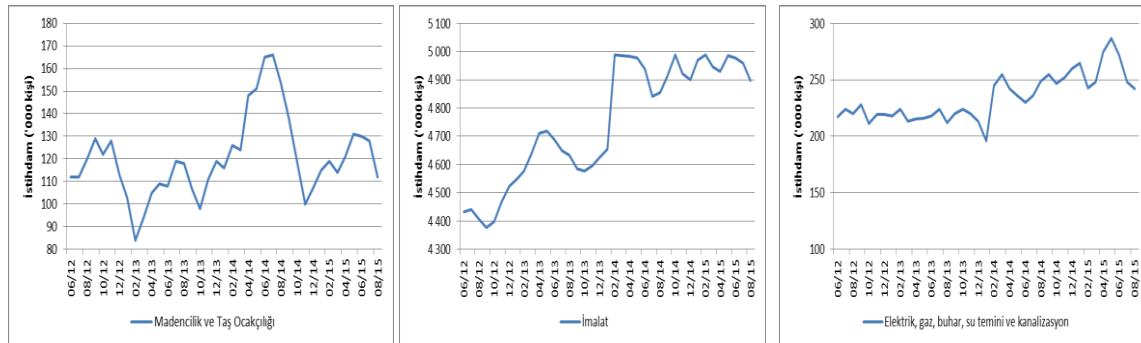
Ağustos 2015 toplam işgücüne katılım oranı (İKO) %52,1 olarak açıklanmıştır. Bu oran Temmuz dönemine göre 0,3 puanlık bir düşüş, geçen yılın aynı dönemine göre ise 0,9 puanlık bir artış olduğunu göstermektedir. Mevsim etkilerinden arındırılmış genel işgücüne katılım oranı ise, Temmuz dönemine göre 0,1 puanlık bir düşüş, geçen yılın aynı dönemine göre 0,8 puanlık bir artış sergileyerek %51,3 olarak gerçekleşmiştir.

İstihdam

Ağustos 2015'te imalat sektöründe istihdam bir önceki döneme göre 62 bin kişi azalarak 4 milyon 898 bin seviyesine düşerken, madencilik ve taş ocakçılığı ile altyapı hizmetleri sektörlerinde toplam istihdam 22 bin kişi azalmıştır. Sanayi sektörü istihdamında ise Temmuz dönemine göre 84 bin kişilik bir düşüş meydana gelmiştir. Yıllık bazda imalat sektöründe 44 bin kişilik artışla beraber meydana gelen madencilik ve taş ocakçılığı ile altyapı hizmetleri sektöründeki 49 bin kişilik düşüşe mukabil, sanayi istihdamı yıllık olarak toplam 5 bin kişi azalmıştır. Şekil 3'te Haziran 2012'den itibaren sanayi alt sektörlerinde yaratılan istihdam gösterilmektedir.

Sanayi istihdamı aylık olarak 84 bin kişi, yıllık olarak ise 5 bin kişi azalmıştır.

Şekil 3: Sanayi Alt Sektörlerinde İstihdam Artışı

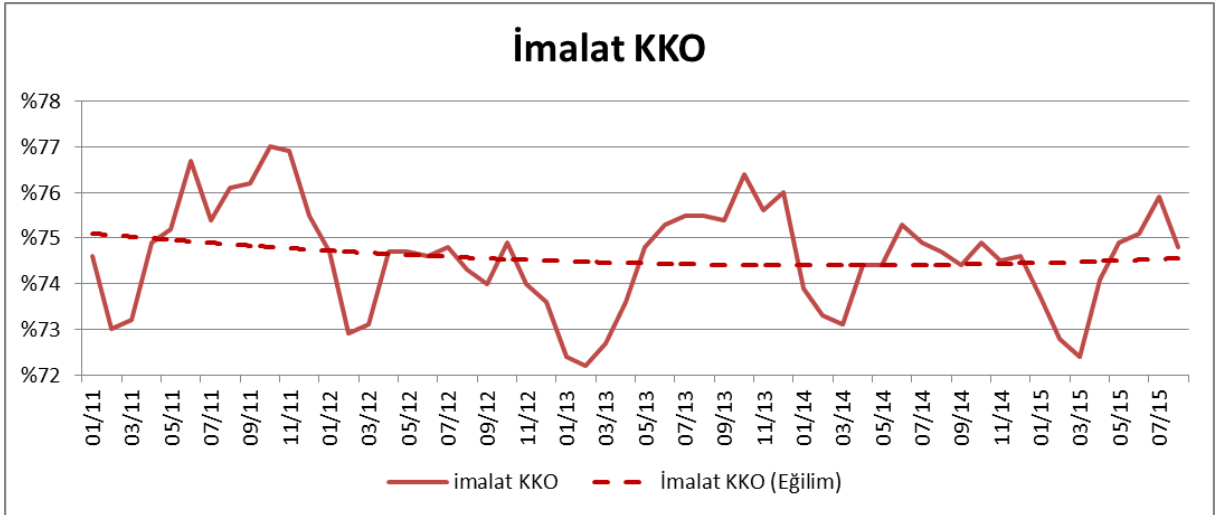


Kaynak: TÜİK

İmalat Sanayi

İmalat sektöründe faaliyet gösteren firmaların yöneticilerinin TCMB İktisadi Yönelim Anketi'ne verdikleri yanıtlara göre hesaplanan "İmalat Sanayi Kapasite Kullanım Oranı" (KKO), Ağustos döneminde geçen yılın aynı ayına göre 0,1 puan artarak %74,8 seviyesinde gerçekleşmiştir. Bu rakam Temmuz 2015 imalat sanayi KKO'dan 1,1 puan düşüktür.

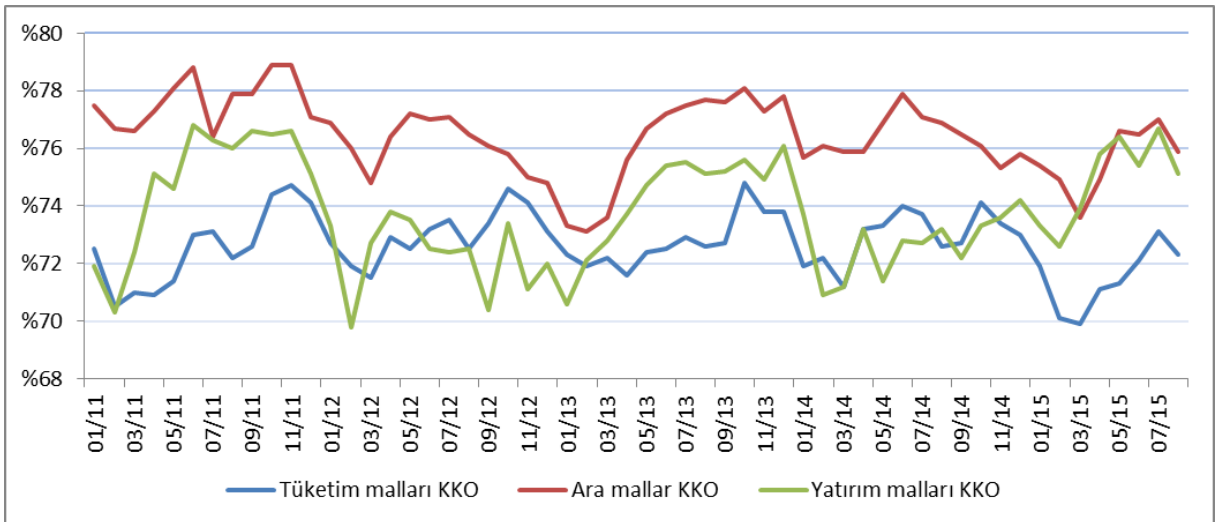
Şekil 4: İmalat Sanayinde Kapasite Kullanım Oranları ve Eğilim



Kaynak: TCMB

İmalat sanayinin üç alt ana dalı olan tüketim malları, ara mallar ve yatırım malları imalatları için kapasite kullanım oranları, Şekil 5'te gösterilmiştir.

Şekil 5: İmalat Sanayi Alt Sektörlerinde Kapasite Kullanım Oranı



Kaynak: TCMB

Ağustos 2015'te yatırım malları imalatı alt sektöründeki kapasite kullanım oranı bir önceki aya göre 1,6 puan azalarak %75,1'e düşmüştür. Yine aynı dönemde tüketim malları imalatındaki KKO %73,1'den %72,3'e; ara malları imalatındaki KKO ise %77'den %75,9'a inmiştir. Dolayısıyla, tüketim malları KKO'da Nisan itibariyle baş gösteren artış eğiliminin Ağustos döneminde yerini azalma eğilimine bıraktığı görülürken, yatırım ve ara malları imalatı KKO'larında geçtiğimiz dönem itibariyle kendini gösteren artış eğiliminin de yerini yeniden düşüş eğilimine bıraktığı görülmektedir.

Tahminler¹

Geçtiğimiz ay yayınlanan bülteninde SPM, Ağustos dönemi işsizlik verilerinde bir iyileşme beklemediğini belirtmişti. 16 Kasım tarihinde açıklanan Ağustos dönemi işsizlik ve tarım dışı işsizlik oranları SPM'nin öngörüsüne paralel olarak bir iyileşme göstermedi. İşsizlik oranı 0,3 puan artarak 10,1 seviyesine ulaşırken tarım dışı işsizlik oranı 0,4 puan artarak %12,4 düzeyinde seyretti. İstihdam oranı ise 0,4 puan azalarak %46,8 olarak açıklandı. Mevsimsellikten arındırılmış işsizlik ve tarım dışı işsizlik oranları ise sabit kalarak sırasıyla %10,4 ve %12,5 seviyelerinde gerçekleşti. Bununla beraber, Eylül dönemine ilişkin tahminlerimiz Mayıs itibariyle kendini gösteren artış eğiliminin yavaşlayacağına işaret ediyor. Nitekim, 15 Aralık tarihinde açıklanacak Eylül dönemi verilerinde işsizlik oranının sabit kalarak %10,1 seviyesinde, tarım dışı işsizlik oranının ise 0,1 puan düşerek %12,3 seviyesinde gerçekleşmesini öngörüyoruz. Mevsimsellikten arındırılmış tarım dışı işsizlik oranının ise sabit kalarak %12,5 düzeyinde gerçekleşmesini bekliyoruz. İstihdam oranının Ağustos dönemine göre 0,2 puan azalarak %46,6 seviyesinde seyredeceğini tahmin ediyoruz.

Sanayi istihdamının Ağustos dönemi değerine ilişkin tahmin ettiğimiz rakam 5 milyon 331 bin kişi olurken, gerçekleşme 5 milyon 252 bin kişi olmuştur. Tahminlerimize göre Eylül döneminde bu sayının 5 milyon 255 bin seviyesinde gerçekleşmesi beklenmelidir. Aşağıdaki tabloda Eylül dönemine ilişkin tahminlerimiz ve önceki tahminlerimizle gerçekleştirmeleri yer almaktadır.

Gösterge	Eylül 2015	Hatırlatma			
		Ağustos 2015		Temmuz 2015	
	SPM Tahmin	SPM Tahmin	Gerçekleşen	SPM Tahmin	Gerçekleşen
İşsizlik Oranı (%)	10,1	9,8	10,1	10,4	9,8
Tarım Dışı İşsizlik Oranı (%)	12,3	12,2	12,4	12,6	12,0
MEA Tarım Dışı İşsizlik (%)	12,5	12,5	12,5	12,9	12,5
İstihdam Oranı (%)	46,6	47,3	46,8	46,7	47,2
Sanayi İstihdamı (Bin Kişi)	5255	5331	5252	5291	5336

Kaynak: TÜİK, SPM tahminleri

Sonuç

Geçtiğimiz ay yayınlanan notumuzda işsizlik verilerinde bir iyileşme beklemediğimizi belirtmiştik. Bu ay açıklanan işgücü verileri bu beklentimize paralel olarak açıklanmış ve işsizlik oranı ile tarım dışı işsizlik oranı bir önceki döneme göre sırasıyla 0,3 ve 0,4 puan artmıştır. İstihdam oranının ise 0,4 puan artarak %46,8 seviyesine düşmüştür. Sanayi istihdamı ise Haziran dönemine göre 84 bin kişi azalarak 5 milyon 252 bin olarak gerçekleşmiştir.

Diğer yandan, işsizlik verilerindeki artışın aksine MEA işsizlik ve tarım dışı işsizlik oranları bir önceki döneme göre sabit kalarak sırasıyla %10,4 ve %12,5 seviyelerinde seyretmiştir. Aynı dönemde, mevsim etkilerinden arındırılmış istihdam 25 bin kişi azalmıştır. Diğer yandan, işsiz sayısı 88 bin kişi artarken, mevsim etkilerinden arındırılmış işsiz sayısı (Temmuz'a kıyasla) sabit kalmıştır.

Ağustos döneminde devam eden artış eğiliminin ivmesini azaltmakla birlikte devam etmesi beklenmektedir. İhracatın Eylül döneminde %5 oranında arttığı görülürken, yatırım (sermaye) malları ithalatı (taşımacılık araçları hariç) %1, hammadde ithalatı ise %5 oranında düşmüştür. Dış ticaret

¹ Gelecek aya ilişkin genel ve tarım dışı işsizlik oranları ile istihdam oranı ve sanayi istihdamı tahminleri ilgili değişkenin kendi geçmiş değerleri ile GYSH ve Sanayi Üretim Endeksi (SÜE)'nin geçmiş değerleri kullanılarak yapılmaktadır.

verilerinde gözlemlenen bu deęişimler Ağustos dönemine göre bir iyileşmeye işaret etse de işsizlik verilerini ciddi anlamda olumlu etkileyecek kadar belirgin değildir. Yaptığımız sayısal tahminler de bu beklentimizi destekler niteliktedir.