



tobb etü
SPM

Sosyal Politikalar Uygulama ve Araştırma Merkezi
Center for Social Policy Research

08/10/2015

SANAYİDE GELİŞMELER VE İSTİHDAM EĞİMLERİ

Pınar KAYNAK, Araştırmacı

Ozan Acar, Misafir Araştırmacı

Yönetici Özeti

TÜİK, Haziran 2015 işsizlik oranını %9,6 olarak açıklamıştır. İşsiz sayısı Mayıs 2015 dönemine göre %3,3 oranında artarak 2 milyon 880 bin kişi seviyesine çıkarken, işgücü %0,9 oranında artarak 30 milyon 141 bin kişi olmuştur. İşgücüne katılım oranı (İKO) ise %52,1 olarak açıklanmıştır. Bu oran Mayıs dönemine göre 0,4 puanlık, geçen yılın aynı dönemine göre ise 0,9 puanlık bir artışa işaret etmektedir. Sanayi istihdamında Mayıs dönemine göre 24 bin kişilik bir düşüş, bir önceki yıla kıyasla ise toplam 48 bin kişilik bir artış görülmektedir.

SPM, önümüzdeki hafta açıklanacak Temmuz dönemi işsizlik ve tarım dışı işsizlik oranlarının sırasıyla 0,8 ve 0,9 puan artarak %10,4 ve %12,6 seviyelerinde, mevsimsellikten arındırılmış tarım dışı işsizlik oranının ise 0,3 puan artarak %12,9 seviyesinde gerçekleşmesini beklemektedir. İstihdam oranının 0,4 puan azalarak %46,7 seviyesine inmesini, sanayi istihdamının ise 5 milyon 291 bin kişi seviyesinde seyretmesini tahmin etmektedir.

TÜİK Verilerinin Seyri(Gerçekleşme)

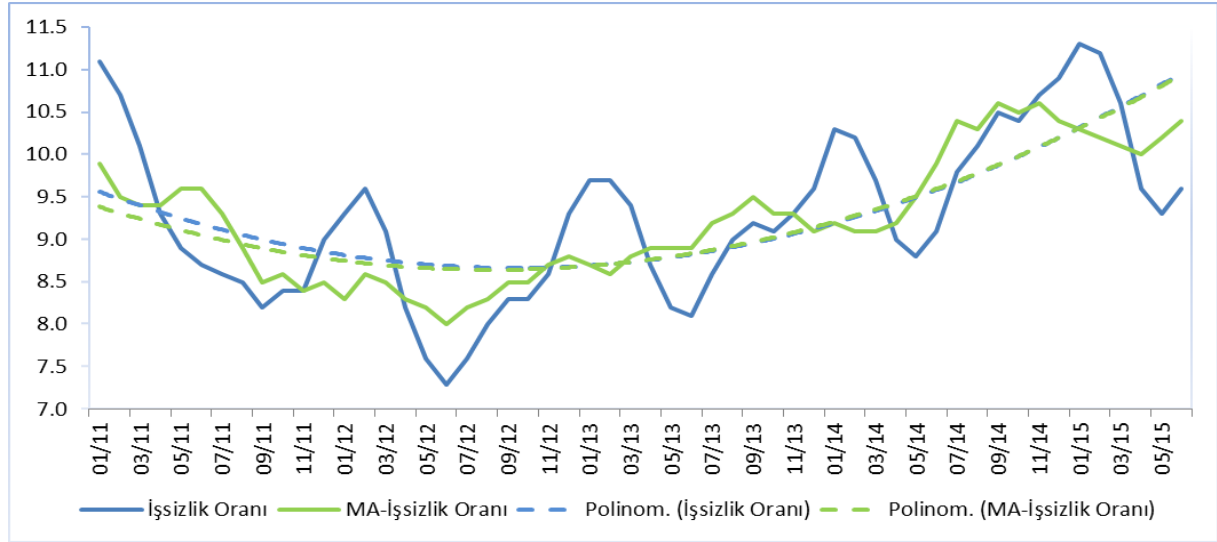
	Haziran 2014 (1)	Mayıs 2015 (2)	Haziran 2015 (3)	Değişim Aylık (3-2)	Değişim Yıllık (3-1)
GÖSTERGE					
İşsizlik oranı (%)	9,1	9,3	9,6	0,3 ↑	0,5 ↑
MA-İşsizlik oranı (%)	10	10,2	10,4	0,2 ↑	0,4 ↑
Tarım dışı işsizlik oranı (%)	11,1	11,4	11,7	0,3 ↑	0,6 ↑
MA-Tarım dışı işsizlik oranı (%)	12	12,3	12,6	0,3 ↑	0,6 ↑
İşgücü	29 240	29 861	30 141	%0,9 ↑	%3,1 ↑
MA-İşgücü	28 720	29 624	29 726	%0,3 ↑	%3,5 ↑
İşsiz	2 654	2 789	2 880	%3,3 ↑	%8,5 ↑
MA-İşsiz	2 862	3 022	3 105	%2,7 ↑	%8,5 ↑
İşgücüne katılım oranı (%)	51,3	51,7	52,1	0,4 ↑	0,8 ↑
MA-İşgücüne katılım oranı (%)	50,4	51,3	51,4	0,1 ↑	1 ↑
İstihdam	26 586	27 072	27 261	%0,7 ↑	%2,5 ↑
MA-İstihdam	25 858	26 602	26 621	%0,1 ↑	%3,0 ↑
Tarım	5 937	5 774	5 998	%3,9 ↑	%1,0 ↑
Sanayi	5 332	5 404	5 380	%0,4 ↓	%0,9 ↑
İnşaat	1 958	1 946	1 978	%1,6 ↑	%1,0 ↑
Hizmet	13 360	13 948	13 905	%0,3 ↓	%4,1 ↑

İşsizlik

Mayıs dönemi itibariyle yavaşlayan düşüş eğiliminin Haziran döneminde yerini artış eğilimine bıraktığı görülmektedir. Hem işsizlik oranı, hem de tarım dışı işsizlik oranı bir önceki döneme göre 0,3'er puan artarak sırasıyla %9,6 ve %11,7 seviyelerinde gerçekleşmiştir.

TÜİK, Haziran 2015 genel işsizlik oranını %9,6 olarak açıklamıştır. Bu oran, Mayıs dönemi işsizlik oranına göre 0,3 puanlık bir artış göstermektedir. Bir önceki yılın aynı dönemine göre ise 0,5 puanlık bir artış söz konusudur. Geçtiğimiz yılın aynı dönemine göre işsiz sayısında %8,5'lik bir artış meydana gelmiştir. Haziran 2014'te %11,1 olan tarım dışı işsizlik oranı 0,6 puan artarak %11,7 olmuştur. Genel işsizlik oranı, tarım dışı işsizlik oranı ve eğilimler Şekil 1'de gösterilmiştir. Her iki işsizlik oranında da Kasım 2012'den bu yana süregelen artış eğilimi devam etmektedir.

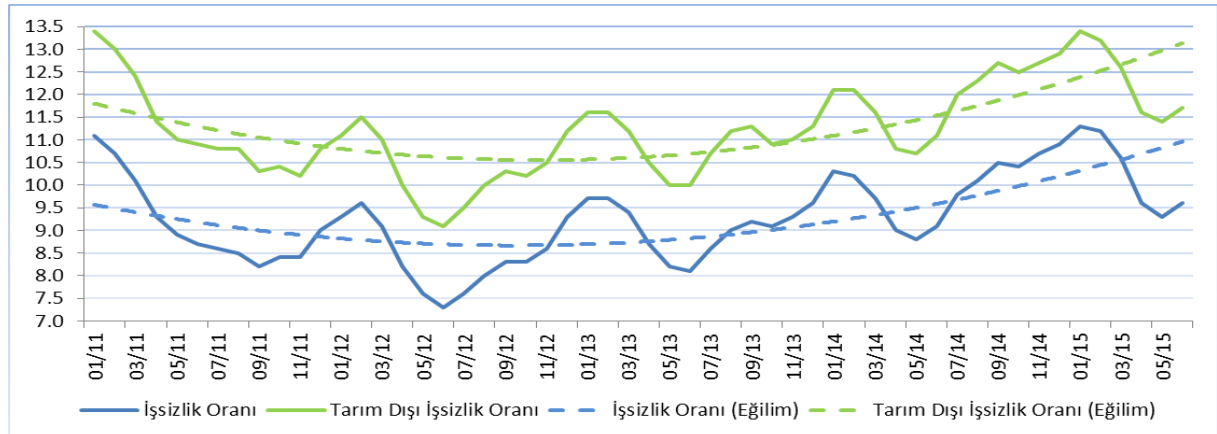
Şekil 1: Genel ve Tarım Dışı İşsizlik Oranları



Kaynak: TÜİK

Mevsim etkilerinden arındırılmış işsizlik oranı bir önceki döneme göre 0,2 puan, geçen yılın aynı dönemine göre ise 0,4 puan artmıştır ve %10,4 seviyesinde gerçekleşmiştir. Mevsim etkilerinden arındırılmış tarım dışı işsizlik oranı ise geçtiğimiz döneme kıyasla 0,3 puanlık, bir önceki yılın aynı dönemine göre ise 0,6 puanlık bir artış sergileyerek %12,6 seviyesine ulaşmıştır.

Şekil 2: Mevsimsellikten Arındırılmış Genel ve Tarım Dışı İşsizlik Oranları



Kaynak: TÜİK

İşgücü

Haziran döneminde işgücü, Mayıs dönemine göre %0,9 oranında artmış ve 30 milyon 141 bin kişiye ulaşmıştır. Geçen yılın aynı dönemine göre ise %3,1'lik bir artış görülmektedir. Bu da 901 bin kişinin daha işgücüne katıldığı anlamına gelmektedir. Mevsim etkilerinden arındırılmış işgücü bir önceki döneme göre 102 bin kişi artarak 29 milyon 726 bin kişi seviyesine çıkmıştır. Bu da bir önceki döneme göre %0,3, geçen yılın aynı dönemine göre ise %3,5 oranında bir genişleme olduğuna işaret etmektedir.

İşgücüne Katılım Oranı

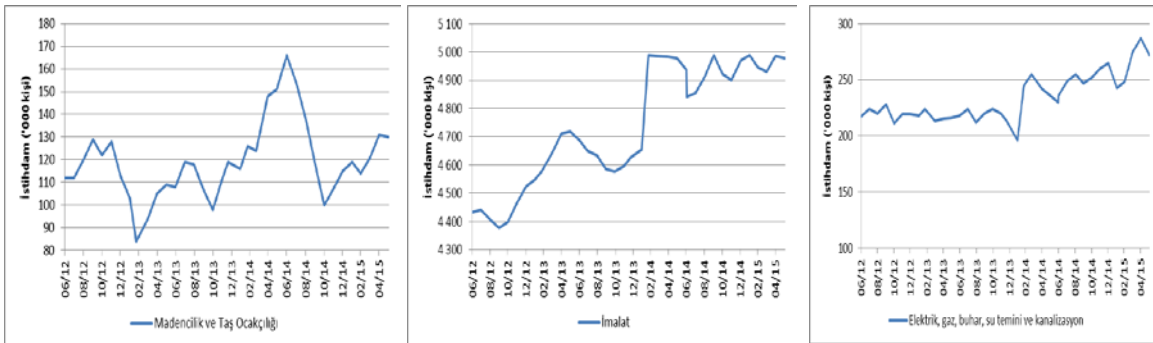
Haziran 2015 toplam işgücüne katılım oranı (İKO) %52,1 olarak açıklanmıştır. Bu oran Mayıs dönemine göre 0,4, geçen yılın aynı dönemine göre ise 0,9 puanlık bir artış olduğunu göstermektedir. Mevsim etkilerinden arındırılmış genel işgücüne katılım oranı ise, Mayıs dönemine göre 0,1 puan, geçen yılın aynı dönemine göre 1 puanlık bir artış sergileyerek %51,3 olarak gerçekleşmiştir.

İstihdam

Haziran 2015'te imalat sektöründe istihdam bir önceki döneme göre 8 bin kişi azalarak 4 milyon 978 bin seviyesine düşerken, madencilik ve taş ocakçılığı ile altyapı hizmetleri sektörlerinde toplam istihdam 16 bin kişi azalmıştır. Sanayi sektörü istihdamında ise Mayıs dönemine göre 24 bin kişilik bir düşüş meydana gelmiştir. Yıllık bazda imalat sektöründe 41 bin kişilik artışla beraber meydana gelen madencilik ve taş ocakçılığı ile altyapı hizmetleri sektöründeki 7 bin kişilik artışa mukabil, sanayi istihdamı yıllık olarak toplam 48 bin kişi artmıştır. Şekil 3'te Haziran 2012'den itibaren sanayi alt sektörlerinde yaratılan istihdam gösterilmektedir.

Sanayi istihdamı aylık olarak 24 bin kişi azalırken, yıllık olarak 48 bin kişi artmıştır.

Şekil 3: Sanayi Alt Sektörlerinde İstihdam Artışı

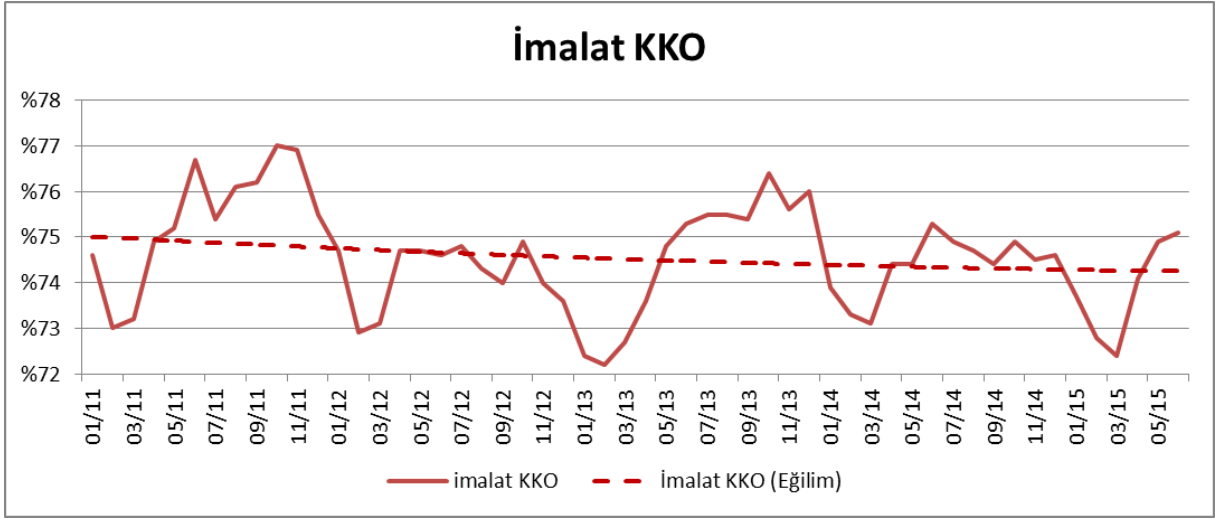


Kaynak: TÜİK

İmalat Sanayi

İmalat sektöründe faaliyet gösteren firmaların yöneticilerinin TCMB İktisadi Yönelim Anketi'ne verdikleri yanıtlara göre hesaplanan "İmalat Sanayi Kapasite Kullanım Oranı" (KKO), Haziran döneminde geçen yılın aynı ayına göre 0,2 puan azalarak %75,1 seviyesinde gerçekleşmiştir. Bu rakam Mayıs 2015 imalat sanayi KKO'dan 0,2 puan yüksektir.

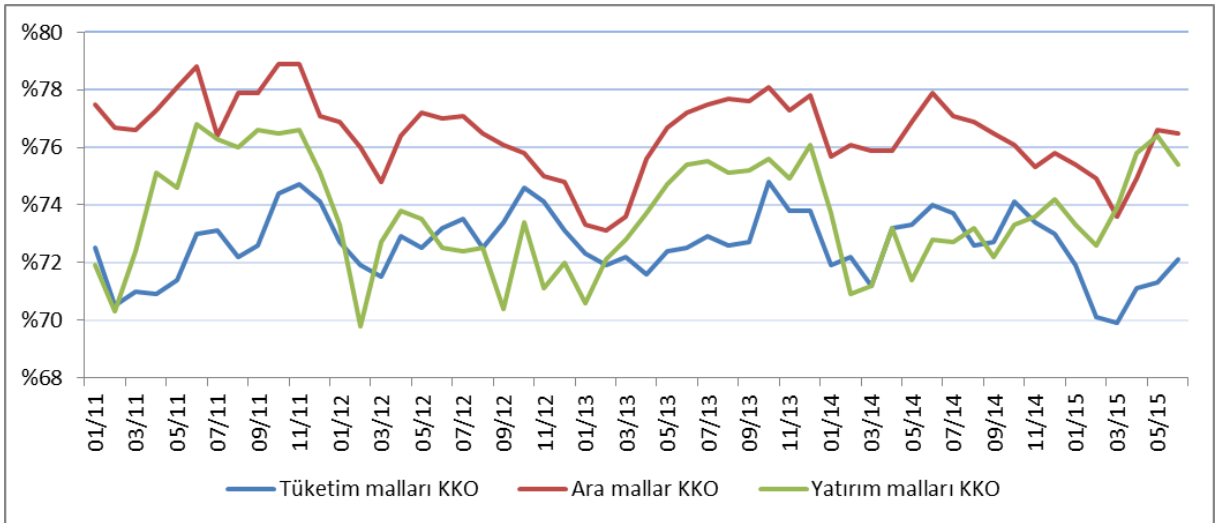
Şekil 4: İmalat Sanayinde Kapasite Kullanım Oranları ve Eğilim



Kaynak: TCMB

İmalat sanayinin üç alt ana dalı olan tüketim malları, ara mallar ve yatırım malları imalatları için kapasite kullanım oranları, Şekil 5'te gösterilmiştir.

Şekil 5: İmalat Sanayi Alt Sektörlerinde Kapasite Kullanım Oranı



Kaynak: TCMB

Haziran 2015'te yatırım malları imalatı alt sektöründeki kapasite kullanım oranı bir önceki aya göre 1 puan azalarak %75,4'e düşmüştür. Yine aynı dönemde tüketim malları imalatındaki KKO %71,3'ten %72,1'e çıkarken; ara malları imalatındaki KKO %76,6'dan %76,5'e inmiştir. Dolayısıyla, tüketim malları KKO'da Nisan itibariyle baş gösteren artış eğiliminin Haziran döneminde de devam ettiği gözlemlenirken, yatırım ve ara malları imalatı KKO'larında artış eğiliminin yerini düşüş eğilimine bıraktığı görülmektedir.

Tahminler¹

SPM, işsizlik verilerinde bir süredir gözlemlenen iyileşmenin Haziran döneminde yerini yeniden artış eğilimine bırakmasını ve işsizlik ile tarım dışı işsizlik oranının azalarak sırasıyla %9,5 ve %11,8 seviyesine çıkmasını öngörüyordu. 15 Eylül tarihinde açıklanan Haziran dönemi işsizlik oranları SPM'nin tahminlerine paralel olarak 0,3'er puan artarak %9,6 ve %11,7 olarak açıklandı. İstihdam oranı ise beklentilerimiz doğrultusunda artarak %47,1 seviyesinde gerçekleşti. Mevsimsellikten arındırılmış işsizlik ve tarım dışı işsizlik oranları ise sırasıyla 0,3 ve 0,2 puan artarak %10,4 ve %12,6 seviyelerinde gerçekleşti. Bununla beraber, Temmuz dönemine ilişkin tahminlerimiz Mayıs itibariyle kendini gösteren artış eğiliminin keskinleşeceğine işaret ediyor. Nitekim, 15 Ekim tarihinde açıklanacak Temmuz dönemi verilerinde işsizlik ve tarım dışı işsizlik oranlarının sırasıyla 0,8 ve 0,9 puan artarak %10,4 ve %12,6 seviyelerinde gerçekleşeceğini öngörüyoruz. Diğer yandan, mevsimsellikten arındırılmış tarım dışı işsizlik oranının Haziran dönemine göre 0,3 puan artarak %12,9 seviyesinde seyredeceğini tahmin ediyoruz.

Sanayi istihdamının Haziran dönemi değerine ilişkin tahmin ettiğimiz rakam 5 milyon 427 bin kişi olurken, gerçekleşme 5 milyon 380 bin kişi olmuştur. Tahminlerimize göre Temmuz döneminde bu sayının 5 milyon 291 bin kişiye düşmesi beklenmelidir. Aşağıdaki tabloda Temmuz dönemine ilişkin tahminlerimiz ve önceki tahminlerimizle gerçekleşmeleri yer almaktadır.

Gösterge	Temmuz 2015	Hatırlatma			
		Haziran 2015		Mayıs 2015	
		SPM Tahmin	Gerçekleşen	SPM Tahmin	Gerçekleşen
İşsizlik Oranı (%)	10,4	9,5	9,6	9,1	9,3
Tarım Dışı İşsizlik Oranı (%)	12,6	11,8	11,7	11,2	11,4
MEA Tarım Dışı İşsizlik (%)	12,9	12,4	12,6	11,7	12,3
İstihdam Oranı(%)	46,7	47,2	47,1	47,0	46,9
Sanayi İstihdamı (Bin Kişi)	5291	5427	5380	5375	5404

Kaynak: TÜİK, SPM tahminleri

Sonuç

Geçtiğimiz ay yayınlanan notumuzda işsizlik verilerindeki düşüşün son bularak yerini artış eğilimine bırakacağını tahmin ettiğimizi belirtmiştik. Bu ay açıklanan işgücü verileri bu beklentimize paralel olarak açıklanmış ve gerek işsizlik oranı, gerekse tarım dışı işsizlik oranı bir önceki döneme göre 0,3'er puan artmıştır. İstihdam oranının ise artarak %47,1 seviyesine çıktığı görülmektedir. Sanayi istihdamı ise Mayıs dönemine göre 24 bin kişi azalarak 5 milyon 380 bin olarak gerçekleşmiştir.

Diğer yandan, işsizlik verilerindeki artışa paralel olarak hem MEA işsizlik oranı, hem de MEA tarım dışı işsizlik oranı geçtiğimiz döneme göre sırasıyla 0,2 puan ve 0,3 puan artarak %10,4 ve %12,6 seviyelerinde seyretmiştir. Aynı dönemde, mevsim etkilerinden arındırılmış istihdam 19 bin kişi artmıştır. Diğer yandan, işsiz sayısı 91 bin kişi, mevsim etkilerinden arındırılmış işsiz sayısı ise 83 bin kişi (Mayıs'a kıyasla) artmıştır.

Haziran itibariyle yeniden baş gösteren artış eğiliminin Temmuz ayında keskinleşerek devam etmesi beklenmektedir. Nitekim, ihracatın Temmuz döneminde %7 oranında daraldığı görülürken hem

¹ Gelecek aya ilişkin genel ve tarım dışı işsizlik oranları ile istihdam oranı ve sanayi istihdamı tahminleri ilgili değişkenin kendi geçmiş değerleri ile GYSH ve Sanayi Üretim Endeksi (SÜE)'nin geçmiş değerleri kullanılarak yapılmaktadır.

yatırım (sermaye) malları (taşımacılık araçları hariç) ithalatının hammadde ithalatının %1 oranında düşmesi ekonomik yavaşlamanın göstergesi olarak algılanabilir. Tüm bu göstergeler ekonominin yavaşladığının sinyalini vermektedir. Yaptığımız sayısal tahminler de bu beklentimizi destekler niteliktedir.