

SANAYİDE GELİŞMELER VE İSTİHDAM EĞİLİMLERİ

Pınar KAYNAK, Araştırmacı

Ozan Acar, Misafir Araştırmacı

Yönetici Özeti

TÜİK, Mayıs 2015 işsizlik oranını %9,3 olarak açıklamıştır. İşsiz sayısı Nisan 2015 dönemine göre %1,1 oranında azalarak 2 milyon 789 bin kişi seviyesine düşerken, işgücü %1,4 oranında artarak 29 milyon 861 bin kişi olmuştur. İşgücüne katılım oranı (İKO) ise %51,7 olarak açıklanmıştır. Bu oran Nisan dönemine göre 0,6 puanlık, geçen yılın aynı dönemine göre ise 0,5 puanlık bir artışa işaret etmektedir. Sanayi istihdamında Nisan dönemine göre 78 bin kişilik, bir önceki yıla kıyasla ise toplam 40 bin kişilik bir artış görülmektedir.

SPM, önümüzdeki hafta açıklanacak Haziran dönemi işsizlik ve tarım dışı işsizlik oranlarının sırasıyla 0,2 ve 0,4 puan artarak %9,5 ve %11,8 seviyelerinde, mevsimsellikten arındırılmış tarım dışı işsizlik oranının ise 0,1 puan artarak %12,4 seviyesinde gerçekleşmesini beklemektedir. İstihdam oranının 0,3 puan artarak %47,2 seviyesine çıkmasını, sanayi istihdamının ise 5 milyon 427 bin kişi seviyesinde seyretmesini tahmin etmektedir.

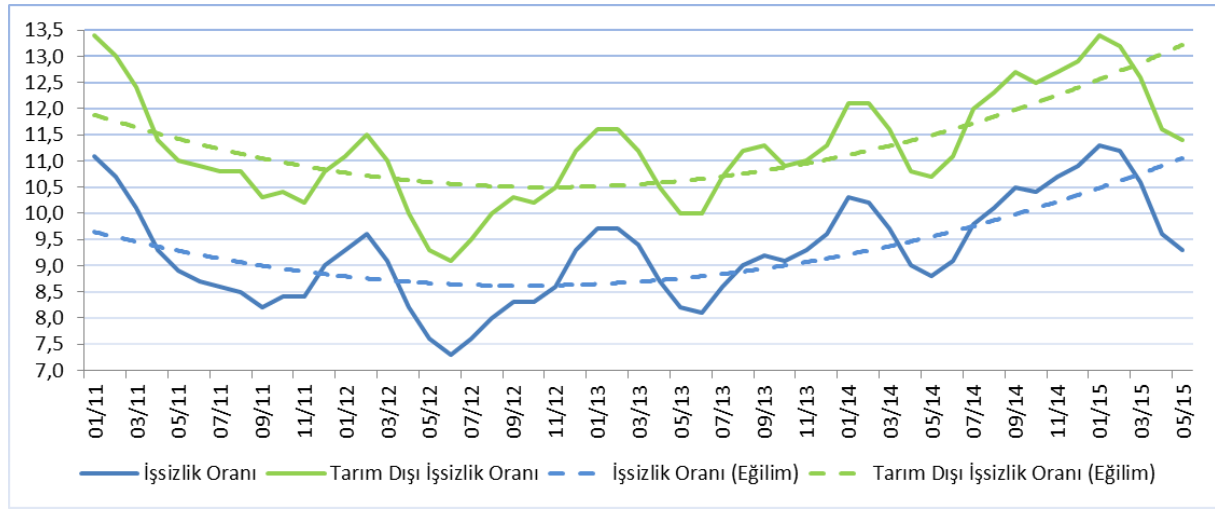
GÖSTERGE	Mayıs	Nisan	Mayıs	Değişim	Değişim
	2014	2015	2015	Aylık	Yıllık
	(1)	(2)	(3)	(3-2)	(3-1)
İşsizlik oranı (%)	8,8	9,6	9,3	0,3 ↓	0,5 ↑
MA-İşsizlik oranı (%)	9,6	9,9	10,2	0,3 ↑	0,6 ↑
Tarım dışı işsizlik oranı (%)	10,7	11,6	11,4	0,2 ↓	0,7 ↑
MA-Tarım dışı işsizlik oranı (%)	11,6	12	12,3	0,3 ↑	0,7 ↑
İşgücü	29 089	29 459	29 861	%1,4 ↑	%2,7 ↑
MA-İşgücü	28 716	29 435	29 629	%0,7 ↑	%3,2 ↑
İşsiz	2 551	2 821	2 789	%1,1 ↓	%9,3 ↑
MA-İşsiz	2 755	2 926	3 014	%3,0 ↑	%9,4 ↑
İşgücüne katılım oranı (%)	51,2	51,1	51,7	0,6 ↑	0,5 ↑
MA-İşgücüne katılım oranı (%)	50,5	51	51,3	0,3 ↑	0,8 ↑
İstihdam	26 538	26 638	27 072	%1,6 ↑	%2,0 ↑
MA-İstihdam	25 961	26 510	26 615	%0,4 ↑	%2,5 ↑
Tarım	5 820	5 511	5 774	%4,8 ↑	%0,8 ↓
Sanayi	5 364	5 326	5 404	%1,5 ↑	%0,7 ↑
İnşaat	1 954	1 916	1 946	%1,6 ↑	%0,4 ↓
Hizmet	13 401	13 884	13 948	%0,5 ↑	%4,1 ↑

İşsizlik

Nisan dönemi itibariyle keskinleşen düşüş eğiliminin Mayıs döneminde yavaşlayarak devam ettiği görülmektedir. İşsizlik oranı bir önceki döneme göre 0,3 puan azalarak %9,3 seviyesinde gerçekleşirken, tarım dışı işsizlik oranı 0,2 puan azalarak %11,4 seviyesinde gerçekleşmiştir.

TÜİK, Mayıs 2015 genel işsizlik oranını %9,3 olarak açıklamıştır. Bu oran, Nisan dönemi işsizlik oranına göre 0,3 puanlık bir düşüş göstermektedir. Bir önceki yılın aynı dönemine göre ise 0,5 puanlık bir artış söz konusudur. Geçtiğimiz yılın aynı dönemine göre işsiz sayısında %9,3'lük bir artış meydana gelmiştir. Mayıs 2014'te %10,7 olan tarım dışı işsizlik oranı 0,7 puan artarak %11,4 olmuştur. Genel işsizlik oranı, tarım dışı işsizlik oranı ve eğilimler Şekil 1'de gösterilmiştir. Her iki işsizlik oranında da Kasım 2012'den bu yana süregelen artış eğilimi devam etmektedir.

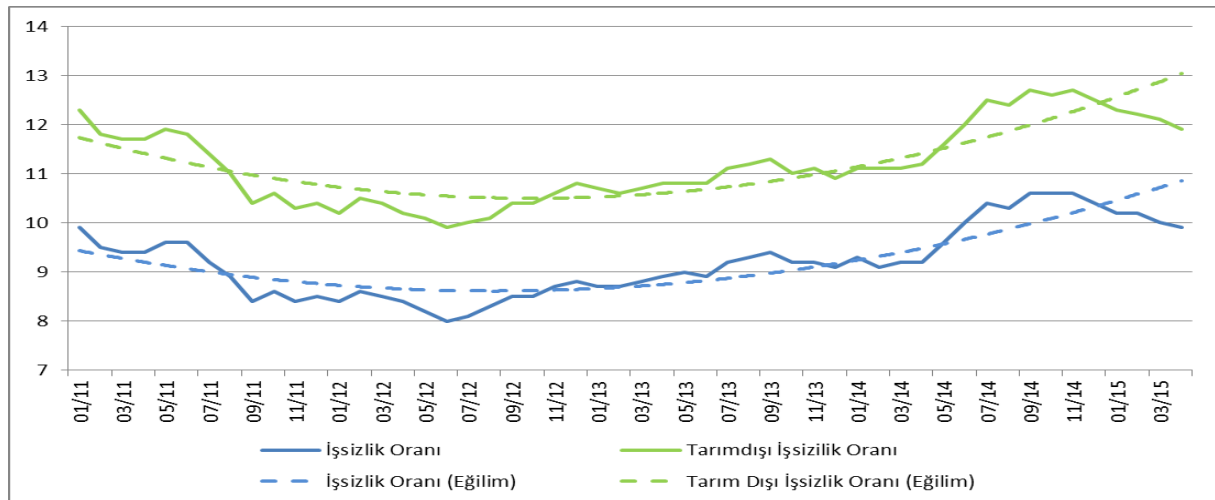
Şekil 1: Genel ve Tarım Dışı İşsizlik Oranları



Kaynak: TÜİK

Mevsim etkilerinden arındırılmış işsizlik oranı bir önceki döneme göre 0,3 puan, geçen yılın aynı dönemine göre ise 0,6 puan artmıştır ve %10,2 seviyesinde gerçekleşmiştir. Mevsim etkilerinden arındırılmış tarım dışı işsizlik oranı ise geçtiğimiz döneme kıyasla 0,3 puanlık, bir önceki yılın aynı dönemine göre ise 0,7 puanlık bir artış sergileyerek %12,3 seviyesine ulaşmıştır.

Şekil 2: Mevsimsellikten Arındırılmış Genel ve Tarım Dışı İşsizlik Oranları



Kaynak: TÜİK

İşgücü

Mayıs döneminde işgücü, Nisan dönemine göre %1,4 oranında artmış ve 29 milyon 861 bin kişiye ulaşmıştır. Geçen yılın aynı dönemine göre ise %2,7'lik bir artış görülmektedir. Bu da 772 bin kişinin daha işgücüne katıldığı anlamına gelmektedir. Mevsim etkilerinden arındırılmış işgücü bir önceki döneme göre 194 bin kişi artarak 29 milyon 629 bin kişi seviyesine çıkmıştır. Bu da bir önceki döneme göre %0,7, geçen yılın aynı dönemine göre ise %3,2 oranında bir genişleme olduğuna işaret etmektedir.

İşgücüne Katılım Oranı

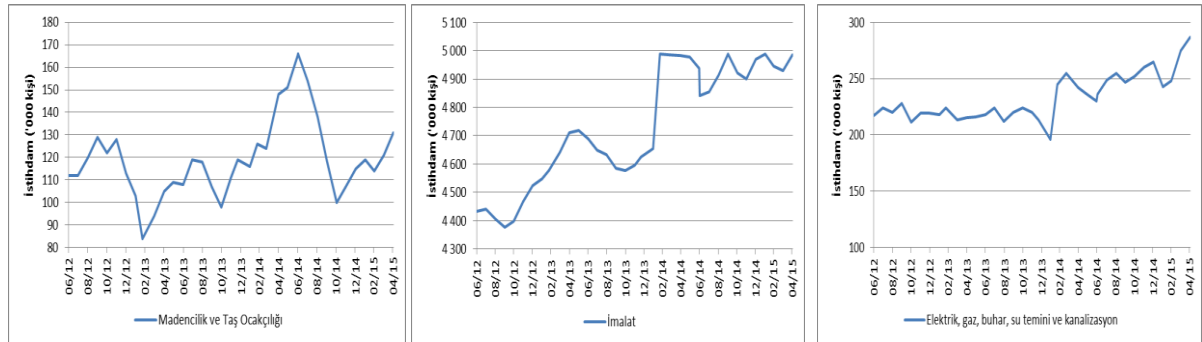
Mayıs 2015 toplam işgücüne katılım oranı (İKO) %51,7 olarak açıklanmıştır. Bu oran Nisan dönemine göre 0,6, geçen yılın aynı dönemine göre ise 0,5 puanlık bir artış olduğunu göstermektedir. Mevsim etkilerinden arındırılmış genel işgücüne katılım oranı ise, Nisan dönemine göre 0,3 puan, geçen yılın aynı dönemine göre 0,8 puanlık bir artış sergileyerek %51,3 olarak gerçekleşmiştir.

İstihdam

Mayıs 2015'te imalat sektöründe istihdam bir önceki döneme göre 56 bin kişi artarak 4 milyon 986 bin seviyesine çıkarken, madencilik ve taş ocakçılığı ile altyapı hizmetleri sektörlerinde toplam istihdam 22 bin kişi artmıştır. Sanayi sektörü istihdamında ise Nisan dönemine göre 78 bin kişilik bir artış meydana gelmiştir. Yıllık bazda imalat sektöründe 9 bin kişilik artışla beraber meydana gelen madencilik ve taş ocakçılığı ile altyapı hizmetleri sektöründeki 31 bin kişilik artışa mukabil, sanayi istihdamı yıllık olarak toplam 40 bin kişi artmıştır. Şekil 3'te Haziran 2012'den itibaren sanayi alt sektörlerinde yaratılan istihdam gösterilmektedir.

Sanayi istihdamı aylık olarak 78 bin kişi, yıllık olarak ise 40 bin kişi artmıştır.

Şekil 3: Sanayi Alt Sektörlerinde İstihdam Artışı

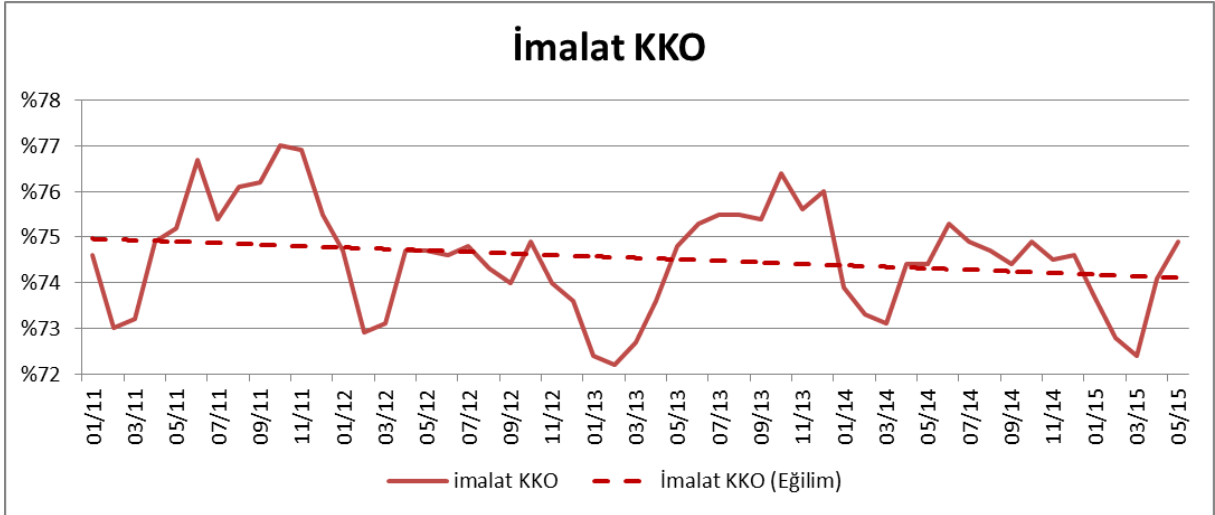


Kaynak: TÜİK

İmalat Sanayi

İmalat sektöründe faaliyet gösteren firmaların yöneticilerinin TCMB İktisadi Yönelim Anketi'ne verdikleri yanıtlara göre hesaplanan "İmalat Sanayi Kapasite Kullanım Oranı" (KKO), Mayıs döneminde geçen yılın aynı ayına göre 0,5 puan artarak %74,9 seviyesinde gerçekleşmiştir. Bu rakam Nisan 2015 imalat sanayi KKO'dan 0,8 puan yüksektir.

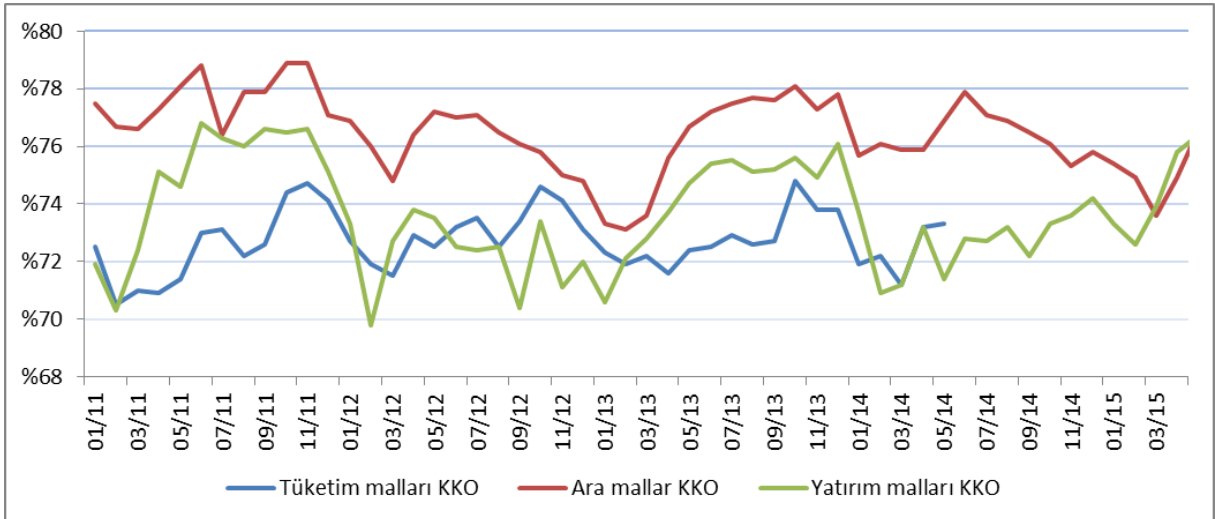
Şekil 4: İmalat Sanayinde Kapasite Kullanım Oranları ve Eğilim



Kaynak: TCMB

İmalat sanayinin üç alt ana dalı olan tüketim malları, ara mallar ve yatırım malları imalatları için kapasite kullanım oranları, Şekil 5'te gösterilmiştir.

Şekil 5: İmalat Sanayi Alt Sektörlerinde Kapasite Kullanım Oranı



Kaynak: TCMB

Mayıs 2015'te yatırım malları imalatı alt sektöründeki kapasite kullanım oranı bir önceki aya göre 0,6 puan artarak %76,4'e çıkmıştır. Yine aynı dönemde tüketim malları imalatındaki KKO %71,1'den %71,3'e; ara malları imalatındaki KKO ise %74,9'dan %76,6'ya çıkmıştır. Dolayısıyla, gerek yatırım mallarında, gerekse tüketim ve ara malları imalatı KKO'larında Nisan itibarıyla baş gösteren artış eğiliminin Mayıs döneminde de devam ettiği görülmektedir.

Tahminler¹

SPM, Nisan döneminde işsizlik verilerinde keskin biçimde gözlenen iyileşmenin Mayıs döneminde hız keserek devam etmesini ve işsizlik ile tarım dışı işsizlik oranının azalarak sırasıyla %9,1 ve %11,2 seviyesine inmesini öngörüyordu. 17 Ağustos tarihinde açıklanan Mayıs dönemi işsizlik oranları SPM'nin tahminlerine paralel olarak sırasıyla 0,3 ve 0,2 puan azalarak %9,3 ve %11,4 olarak açıklandı. İstihdam oranı ise beklentilerimiz doğrultusunda ciddi bir oranda artarak %46,9 seviyesinde gerçekleşti. Mevsimsellikten arındırılmış işsizlik ve tarım dışı işsizlik oranları ise 0,3'er puan artarak sırasıyla %10,2 ve %12,3 seviyelerinde gerçekleşti. Mamafih, Haziran dönemine ilişkin tahminlerimiz Şubat itibariyle beliren iyileşmenin son bulacağını işaret ediyor. Nitekim, 15 Eylül tarihinde açıklanacak Haziran dönemi verilerinde işsizlik ve tarım dışı işsizlik oranlarının sırasıyla 0,2 ve 0,4 puan artarak %9,5 ve %11,8 seviyelerinde gerçekleşeceğini öngörüyoruz. Diğer yandan, mevsimsellikten arındırılmış tarım dışı işsizlik oranının Mayıs dönemine göre 0,1 puan artarak %12,4 seviyesinde seyredeceğini tahmin ediyoruz.

Sanayi istihdamının Mayıs dönemi değerine ilişkin tahmin ettiğimiz rakam 5 milyon 375 bin kişi olurken, gerçekleşme 5 milyon 404 bin kişi olmuştur. Tahminlerimize göre Haziran döneminde bu sayının 5 milyon 427 bin kişiye çıkması beklenmelidir. Aşağıdaki tabloda Haziran dönemine ilişkin tahminlerimiz ve önceki tahminlerimizle gelişmeleri yer almaktadır.

Gösterge	Haziran 2015	Hatırlatma			
		Mayıs 2015		Nisan 2015	
		SPM Tahmin	Gerçekleşen	SPM Tahmin	Gerçekleşen
İşsizlik Oranı (%)	9,5	9,1	9,3	9,9	9,6
Tarım Dışı İşsizlik Oranı (%)	11,8	11,2	11,4	11,6	11,6
MEA Tarım Dışı İşsizlik (%)	12,4	11,7	12,3	12	11,9
İstihdam Oranı(%)	47,2	47	46,9	45,8	46,2
Sanayi İstihdamı (Bin Kişi)	5427	5375	5404	5261	5326

Kaynak: TÜİK, SPM tahminleri

Sonuç

Geçtiğimiz ay yayınlanan notumuzda işsizlik verilerindeki düşüşün azalarak devam etmesini beklediğimizi belirtmiştik. Bu ay açıklanan işgücü verileri bu beklentimize paralel olarak açıklanmış ve gerek işsizlik oranı, gerekse tarım dışı işsizlik oranı bir önceki döneme göre azalmıştır. Bununla beraber, istihdam oranının artarak %46,9 seviyesine çıktığı görülmektedir. Sanayi istihdamı ise Nisan dönemine göre 78 bin kişi artarak 5 milyon 404 bin olarak gerçekleşmiştir.

Diğer yandan, işsizlik verilerinde devam eden olumlu seyir mevsimsellikten arındırılmış (MEA) işsizlik verilerine yansımamıştır. Hem MEA işsizlik oranı, hem de MEA tarım dışı işsizlik oranı geçtiğimiz döneme göre 0,3 puan artarak sırasıyla %10,2 ve %12,3 seviyelerinde seyretmiştir. Aynı dönemde, mevsim etkilerinden arındırılmış istihdam 105 bin kişi artmıştır. Diğer yandan, işsiz sayısı 32 bin kişi azalırken, mevsim etkilerinden arındırılmış işsiz sayısında 88 bin kişilik bir artış (Nisan'a kıyasla) görülmektedir.

¹ Gelecek aya ilişkin genel ve tarım dışı işsizlik oranları ile istihdam oranı ve sanayi istihdamı tahminleri ilgili değişkenin kendi geçmiş değerleri ile GYSH ve Sanayi Üretim Endeksi (SÜE)'nin geçmiş değerleri kullanılarak yapılmaktadır.

Mevsimselliğe baėlı olarak tezahür eden iyileşmenin Haziran itibariyle frenlenmesini ve dolayısıyla son 4 dönemdir işsizlik verilerinde gözlemlenen düşüş eğiliminin yerini yeniden artış eğilimine bırakması beklenmektedir. Nitekim, toplam yatırımların 2014'ün son çeyreğinde %1 azaldığı görülürken, 2015'in ilk çeyreğinde sabit kaldığı görülmektedir -ki yatırım malları ithalatının Haziran ayında %4 oranında düşmesi de ekonomik yavaşlamanın göstergesi olarak algılanabilir. Diğer yandan, Mayıs döneminde ihracat %19 oranında daralmıştır. Tüm bu göstergeler ekonominin yavaşladığının sinyalini vermektedir. Yaptığımız sayısal tahminler de bu beklentimizi destekler niteliktedir.