

SANAYİDE GELİŞMELER VE İSTİHDAM EĞİLİMLERİ

Pınar KAYNAK, Araştırmacı

Ozan Acar, Misafir Araştırmacı

Yönetici Özeti

TÜİK, Mart 2015 işsizlik oranını %10,6 olarak açıklamıştır. İşsiz sayısı Şubat 2015 dönemine göre %4,9 oranında azalarak 3 milyon 69 bin kişi seviyesine düşerken, işgücü artarak 29 milyon 22 bin kişi olmuştur. İşgücüne katılım oranı (İKO) ise %50,4 olarak açıklanmıştır. Bu oran Şubat dönemine göre 0,3 puanlık, geçen yılın aynı dönemine göre ise 0,5 puanlık bir artışa işaret etmektedir. Sanayi istihdamında Şubat dönemine göre 43 bin kişilik, bir önceki yıla kıyasla ise toplam 57 bin kişilik düşüş görülmektedir.

SPM, önümüzdeki ay açıklanacak Nisan dönemi işsizlik ve tarım dışı işsizlik oranlarının sırasıyla 0,7 ve 1 puan azalarak %9,9 ve %11,6 seviyelerinde, mevsimsellikten arındırılmış tarım dışı işsizlik oranının ise 0,2 puan azalarak %12 seviyesinde gerçekleşmesini beklemektedir. İstihdam oranının 0,8 puan artarak %45,8 seviyesine çıkmasını, sanayi istihdamının ise 5 milyon 261 bin kişi seviyesinde seyretmesini tahmin etmektedir.

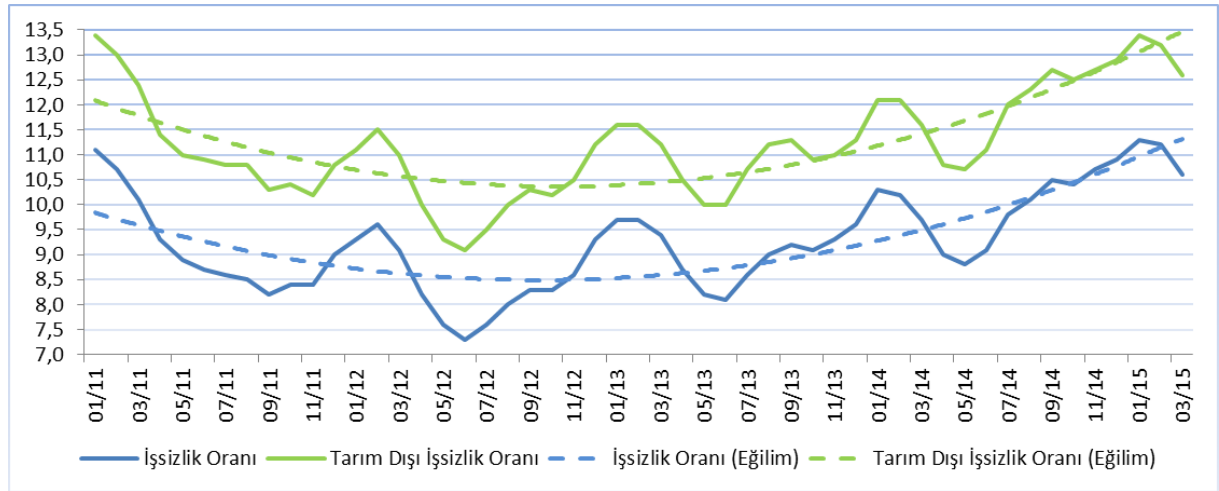
GÖSTERGE	Mart	Şubat	Mart	Değişim (3-2)	Değişim (3-1)
	Gerçekleşme (1)	Gerçekleşme (2)	Gerçekleşme (3)		
	(2014)	(2015)	(2015)	(Aylık)	(Yıllık)
İşsizlik oranı (%)	9,7	11,2	10,6	0,6 ↓	0,9 ↑
MA-İşsizlik oranı (%)	9,2	10,2	10	0,2 ↓	0,8 ↑
Tarım dışı işsizlik oranı (%)	11,6	13,2	12,6	0,6 ↓	1 ↑
MA-Tarım dışı işsizlik oranı (%)	11,2	12,2	12,1	0,1 ↓	0,9 ↑
İşgücü	28 330	28 803	29 022	%0,8 ↑	%2,4 ↑
MA-İşgücü	28 612	29 255	29 350	%0,3 ↑	%2,6 ↑
İşsiz	2 747	3 226	3 069	%4,9 ↓	%11,7 ↑
MA-İşsiz	2 629	2 971	2 943	%0,9 ↓	%11,9 ↑
İşgücüne katılım oranı (%)	49,9	50,1	50,4	0,3 ↑	0,5 ↑
MA-İşgücüne katılım oranı (%)	50,4	50,8	50,9	0,1 ↑	0,5 ↑
İstihdam	25 584	25 576	25 953	%1,5 ↑	%1,4 ↑
MA-İstihdam	25 984	26 283	26 407	%0,5 ↑	%1,6 ↑
Tarım	5 315	4 783	5 193	%8,6 ↑	%2,3 ↓
Sanayi	5 365	5 351	5 308	%0,8 ↓	%1,1 ↓
İnşaat	1 812	1 640	1 789	%9,1 ↑	%1,3 ↓
Hizmet	13 090	13 802	13 662	%1,0 ↓	%4,4 ↑

İşsizlik

İşsizlik oranlarında Şubat dönemi itibariyle baş gösteren düşüş Mart döneminde keskinleşmiştir. Hem işsizlik hem de tarım dışı işsizlik oranları 0,6'şar puan düşerek sırasıyla %10,6 ve %12,6 seviyelerinde gerçekleşmiştir.

TÜİK, Mart 2015 genel işsizlik oranını %10,6 olarak açıklamıştır. Bu oran, Şubat dönemi işsizlik oranına göre 0,6 puanlık bir düşüş göstermektedir. Bir önceki yılın aynı dönemine göre ise 0,9 puanlık bir artış söz konusudur. Geçtiğimiz yılın aynı dönemine göre işsiz sayısında %11,7'lik bir artış meydana gelmiştir. Mart 2014'te %11,6 olan tarım dışı işsizlik oranı 1 puan artarak %12,6 olmuştur. Genel işsizlik oranı, tarım dışı işsizlik oranı ve eğilimler Şekil 1'de gösterilmiştir. Her iki işsizlik oranında da Kasım 2012'den bu yana süregelen artış eğilimi halen devam etmektedir.

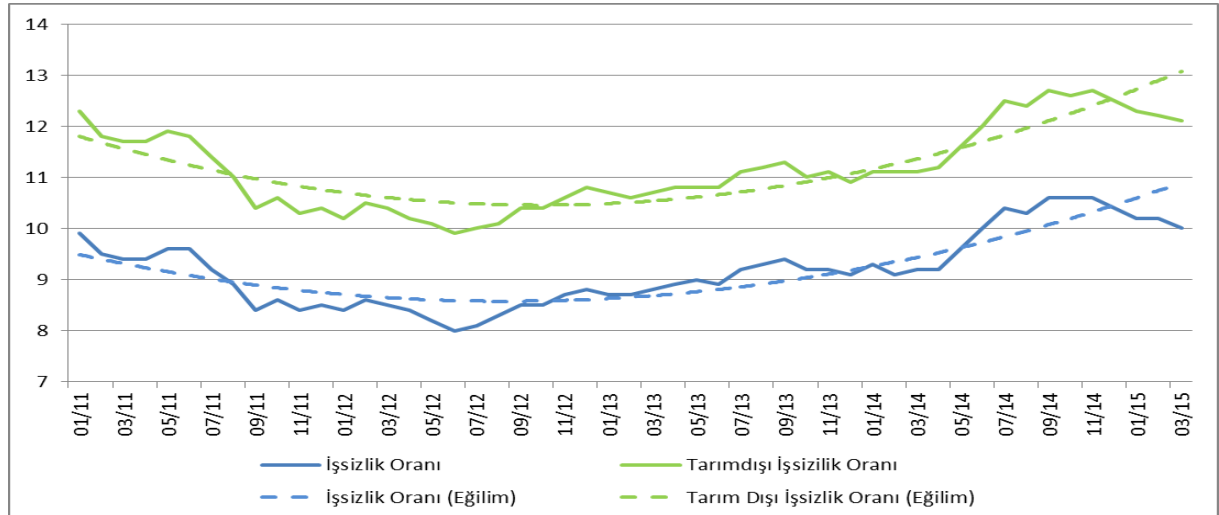
Şekil 1: Genel ve Tarım Dışı İşsizlik Oranları



Kaynak: TÜİK

Mevsim etkilerinden arındırılmış işsizlik oranı bir önceki döneme göre 0,2 puan düşmüş, geçen yılın aynı dönemine göre ise 0,8 puan artmıştır ve %10 seviyesinde gerçekleşmiştir. Mevsim etkilerinden arındırılmış tarım dışı işsizlik oranı ise geçtiğimiz döneme kıyasla 0,1 puanlık bir düşüş, bir önceki yılın aynı dönemine göre ise 0,9 puanlık bir artış sergileyerek %12,1 seviyesine ulaşmıştır.

Şekil 2: Mevsimsellikten Arındırılmış Genel ve Tarım Dışı İşsizlik Oranları



Kaynak: TÜİK

İşgücü

Mart döneminde işgücü, Şubat dönemine göre %0,8 artmış ve 29 milyon 22 bin kişiye ulaşmıştır. Geçen yılın aynı dönemine göre ise %2,4'lük bir artış görülmektedir. Bu da 692 bin kişinin daha işgücüne katıldığı anlamına gelmektedir. Mevsim etkilerinden arındırılmış işgücü, bir önceki döneme göre 95 bin kişi artarak 29 milyon 350 bin kişiye çıkmıştır. Bu da bir önceki döneme göre %0,3, geçen yılın aynı dönemine göre ise %2,6 oranında bir genişleme olduğuna işaret etmektedir.

İşgücüne Katılım Oranı

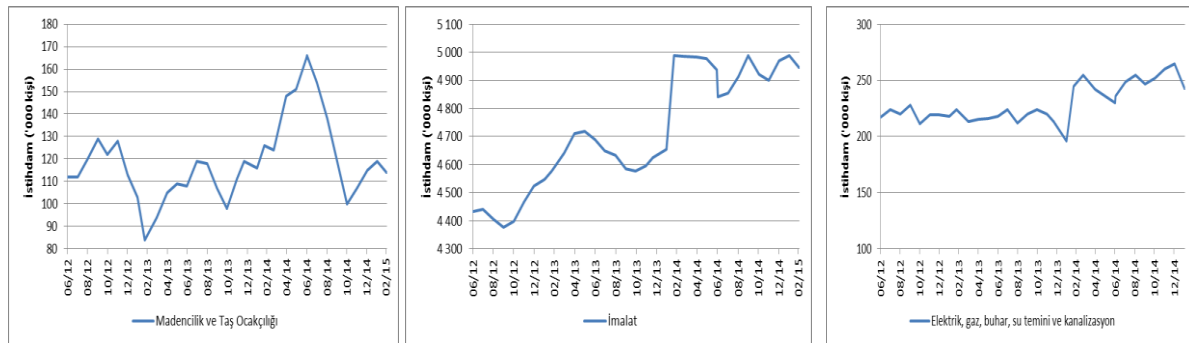
Mart 2015 toplam işgücüne katılım oranı (İKO) %50,4 olarak açıklanmıştır. Bu oran Şubat dönemine göre 0,3 puanlık, geçen yılın aynı dönemine göre ise 0,5 puanlık bir artış olduğunu göstermektedir. Mevsim etkilerinden arındırılmış genel işgücüne katılım oranı ise, Şubat dönemine göre 0,1 puan, geçen yılın aynı dönemine göre 0,5 puanlık bir artış sergileyerek %50,9 olarak gerçekleşmiştir.

İstihdam

Mart 2015'te imalat sektöründeki istihdam bir önceki döneme göre 44 bin kişi azalarak 4 milyon 945 bin seviyesine düşerken, madencilik ve taş ocakçılığı ile altyapı hizmetleri sektörlerinde sabit kalmıştır. Sanayi sektörü istihdamında ise Şubat dönemine göre 43 bin kişilik bir düşüş meydana gelmiştir. Yıllık bazda imalat sektöründe 41 bin kişilik, madencilik ve taş ocakçılığı ile altyapı hizmetleri sektöründe 17 bin kişilik gerçekleşen azalışa paralel olarak sanayi istihdamı yıllık olarak toplam 57 bin kişi azalmıştır. Şekil 3'te Haziran 2012'den itibaren sanayi alt sektörlerinde yaratılan istihdam gösterilmektedir.

Sanayi istihdamı aylık olarak 43 bin kişi, yıllık olarak ise 57 bin kişi azalmıştır.

Şekil 3: Sanayi Alt Sektörlerinde İstihdam Artışı

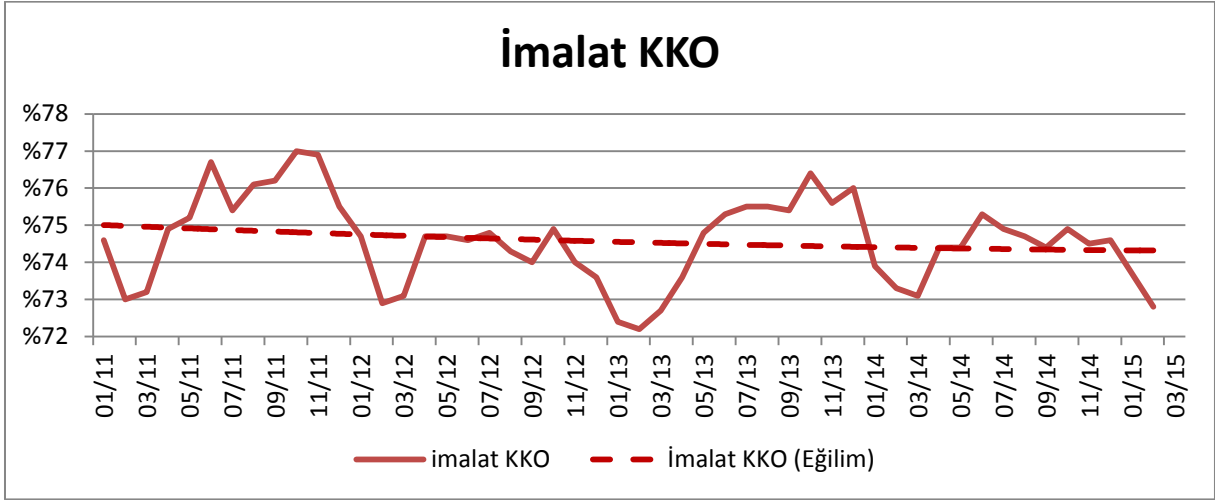


Kaynak: TÜİK

İmalat Sanayi

İmalat sektöründe faaliyet gösteren firmaların yöneticilerinin TCMB İktisadi Yönelim Anketi'ne verdikleri yanıtlara göre hesaplanan "İmalat Sanayi Kapasite Kullanım Oranı" (KKO), Mart döneminde geçen yılın aynı ayına göre 0,7 puan azalarak %72,4 seviyesinde gerçekleşmiştir. Bu rakam Şubat 2015 imalat sanayi KKO'dan 0,4 puan düşüktür.

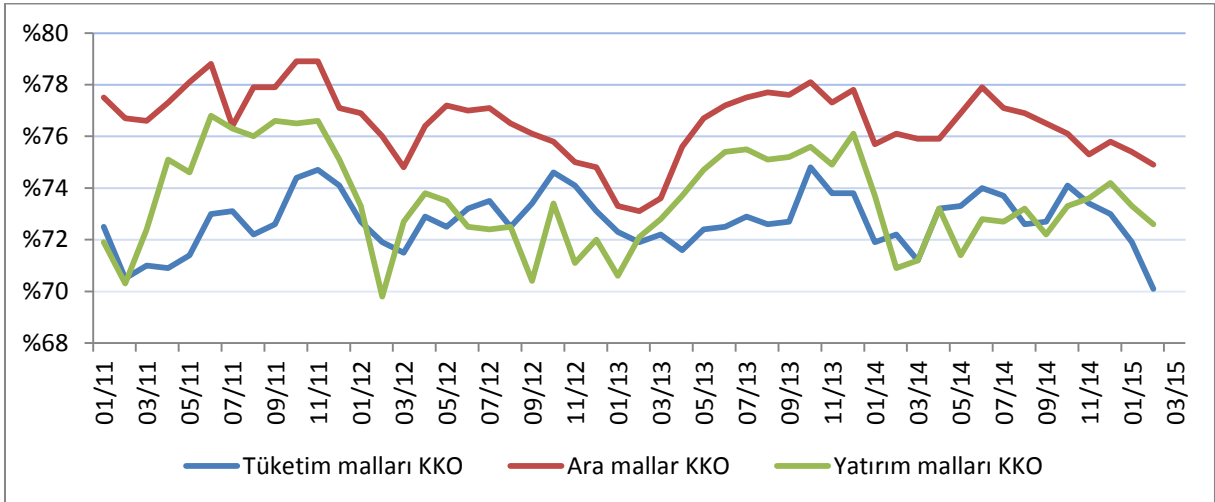
Şekil 4: İmalat Sanayinde Kapasite Kullanım Oranları ve Eğilim



Kaynak: TCMB

İmalat sanayinin üç alt ana dalı olan tüketim malları, ara mallar ve yatırım malları imalatları için kapasite kullanım oranları, Şekil 5'te gösterilmiştir.

Şekil 5: İmalat Sanayi Alt Sektörlerinde Kapasite Kullanım Oranı



Kaynak: TCMB

Mart 2015'te yatırım malları imalatı alt sektöründeki kapasite kullanım oranı bir önceki aya göre 1,3 puan artarak %73,9'a yükselmiştir. Yine aynı dönemde tüketim malları imalatındaki KKO %70,1'den %69,9'a; ara malları imalatındaki KKO ise %74,9'dan %73,6'ya düşmüştür. Dolayısıyla, ara malları imalatında KKO Temmuz 2014 itibariyle, tüketim malları imalatında ise Kasım 2014 itibariyle baş gösteren düşüş eğilimi devam etmektedir.

Tahminler¹

SPM, Şubat itibariyle işsizlik verilerinde kendini gösteren iyileşme eğiliminin Mart 2015 döneminde güçlenmesini ve tarım dışı işsizlik oranının 0,6 puanlık bir gerilemeyle %12,6 seviyesine inmesini, istihdam oranının ise 0,6 puan artarak %45 seviyesine çıkmasını tahmin ediyordu. 15 Haziran tarihinde açıklanan Mart dönemi tarım dışı işsizlik oranı ve istihdam oranı SPM'nin tahminleriyle bire bir örtüşerek %12,6 ve %45 olarak açıklandı. Benzer şekilde, Şubat dönemi itibariyle aşağı yönlü hareket etmeye başlayan işsizlik oranı da SPM'nin tahminlerine paralel olarak şiddetli bir şekilde düştü ve SPM'nin öngördüğünden biraz daha fazla azalarak %10,6 olarak açıklandı. Mevsimsellikten arındırılmış işsizlik ve tarım dışı işsizlik oranları ise sırasıyla ise 0,2 puan ve 0,1 puan azalarak %10 ve %12,1 seviyesinde gerçekleşti.

Tahminlerimiz, 15 Temmuz tarihinde açıklanacak Nisan dönemi verilerinde işsizlik ve tarım dışı işsizlik oranlarının sırasıyla 0,7 ve 1 puan düşerek %9,9 ve %11,6 seviyelerinde gerçekleşmesini öngörmektedir. Diğer yandan, mevsimsellikten arındırılmış tarım dışı işsizlik oranının Mart dönemine göre 0,1 puan azalarak %12 seviyesinde seyredeceğine işaret etmektedir.

Sanayi istihdamının Mart dönemi değerine ilişkin tahmin ettiğimiz rakam 5 milyon 325 bin kişi olurken, gerçekleşme 5 milyon 308 bin kişi olmuştur. Tahminlerimize göre Nisan döneminde bu sayının 5 milyon 261 bin kişiye inmesi beklenmelidir. Aşağıdaki tabloda Nisan dönemine ilişkin tahminlerimiz ve önceki tahminlerimizle gelişmeleri yer almaktadır.

Gösterge	Nisan 2015	Hatırlatma			
		Mart 2015		Şubat 2015	
	SPM Tahmin	SPM Tahmin	Gerçekleşen	SPM Tahmin	Gerçekleşen
İşsizlik Oranı (%)	9,9	10,7	10,6	11,2	11,2
Tarım Dışı İşsizlik Oranı (%)	11,6	12,6	12,6	13,3	13,2
MEA Tarım Dışı İşsizlik (%)	12	12,2	12,1	12,5	12,2
İstihdam Oranı(%)	45,8	45	45	44,6	44,4
Sanayi İstihdamı (Bin Kişi)	5261	5325	5308	5405	5351

Kaynak: TÜİK, SPM tahminleri

Sonuç

Geçtiğimiz ay yayınlanan notumuzda işsizlik verilerindeki düşüşün artarak devam etmesini beklediğimizi belirtmiştik. Bu ay açıklanan işgücü verileri bu beklentimize paralel olarak açıklanmış ve hem işsizlik oranı hem de tarım dışı işsizlik oranı 0,6 puan azalmıştır. Diğer yandan, istihdam oranının 0,6 puan artarak %45 seviyesine çıktığı görülmektedir. Sanayi istihdamı ise Şubat dönemine göre 43 bin kişi azalarak 5 milyon 308 bin olarak gerçekleşmiştir.

İşsizlik verilerinde gözlemlenen olumlu seyir, mevsimsellikten arındırılmış (MEA) işsizlik verilerine de yansımıştır. MEA işsizlik oranı geçtiğimiz döneme göre 0,2 puan, MEA tarımdışı işsizlik oranı ise 0,1 puan azalmış ve sırasıyla %10 ve %12,1 seviyelerinde seyretmiştir. Aynı dönemde, mevsim etkilerinden arındırılmış istihdam 124 bin kişi artmıştır. Diğer yandan, işsiz sayısında meydana gelen 157 bin kişilik azalmaya paralel olarak mevsim etkilerinden arındırılmış işsiz sayısında 28 bin kişilik bir düşüş (Şubat'a kıyasla) görülmektedir.

¹ Gelecek aya ilişkin genel ve tarımdışı işsizlik oranları ile istihdam oranı ve sanayi istihdamı tahminleri ilgili değişkenin kendi geçmiş değerleri ile GYSH ve Sanayi Üretim Endeksi (SÜE)'nin geçmiş değerleri kullanılarak yapılmaktadır.

Mevsim etkilerine baęlı olarak tezahür eden ekonomik canlanmanın Nisan döneminde güçlenmesi; dolasıyla işgücü verilerinde Mart dönemi itibarıyla baş gösteren iyileşmenin Nisan döneminde belirginleşmesi beklenmektedir. Nitekim 2015'in ilk çeyreğinde, özel sektör yatırımlarının %1,9 oranında; yatırım (sermaye malları) ve ara malları ithalatının ise sırasıyla %7,8 ve %9,6 oranında arttığı görülmektedir. Diğer yandan, Nisan döneminde ihracat %6,7 oranında genişlemiştir. Tüm bu göstergeler işgücü verilerinin iyileşeceğine işaret etmektedir. Yaptığımız sayısal tahminler de bu beklentimizi destekler niteliktedir.