

SANAYİDE GELİŞMELER VE İSTİHDAM EĞİMLERİ

Pınar KAYNAK, Misafir Araştırmacı

Ozan Acar, Misafir Araştırmacı

Mustafa Enes Kaya, Yardımcı Araştırmacı

Yönetici Özeti

TÜİK, Haziran 2014 işsizlik oranını %9,1 olarak açıklamıştır. İşsiz sayısı Mayıs dönemine göre %4 artarak 2 milyon 654 bin kişi olurken; işgücü binde 5 artarak 29 milyon 240 bin kişiye ulaşmıştır. İşgücüne katılım oranı (İKO), %51,3 olarak açıklanmıştır. Bu oran Mayıs dönemine göre 0,1 puanlık, geçen yılın aynı dönemine göre ise 1,9 puanlık artışa işaret etmektedir. Sanayi istihdamında yıllık bazda toplam 169 bin kişilik artış görülürken, Mayıs ayına göre 32 bin kişilik bir düşüş gerçekleşmiştir. Bu aydan itibaren düzenli olarak yayınlanacak olan SPM tahminlerine göre Temmuz ayında işsizlik oranının daha büyük bir artış göstererek %9,6 olması beklenirken, tarım dışı işsizlik oranının %11,8 istihdam oranının ise %46,4 olarak gerçekleşmesi tahmin edilmektedir. İşgücüne katılım oranının ise azalarak %51,0 seviyesine gerilemesi ve sanayi istihdamının 5,3 milyon kişi civarında olması beklenmektedir.

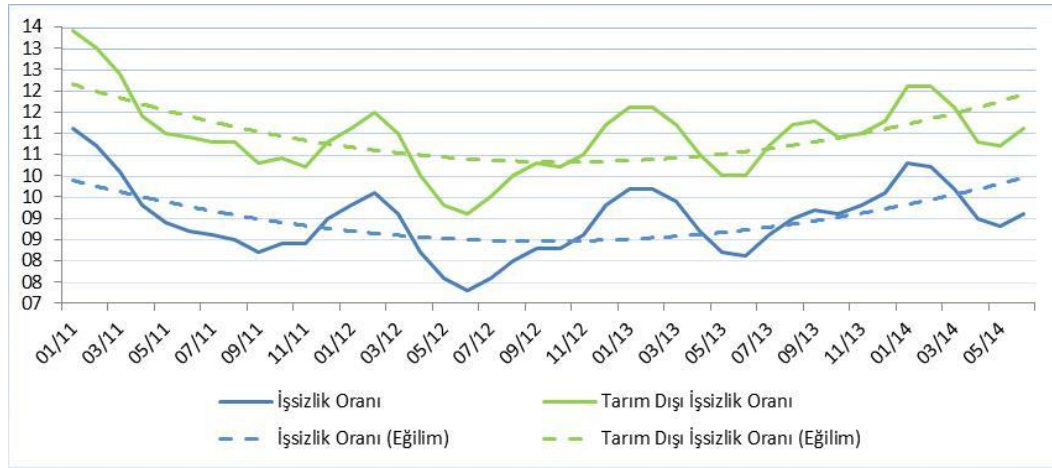
GÖSTERGE	Haziran	Mayıs	Haziran	Değişim	
	(2013)	(2014)	(2014)	(Aylık)	(Yıllık)
İşsizlik oranı	%8.10	%8.80	%9.10	%0.3 ↑	%1.0 ↑
MA-İşsizlik oranı	%8.90	%9.50	%9.90	%0.4 ↑	%1.0 ↑
Tarım dışı işsizlik oranı	%10.00	%10.70	%11.10	%0.4 ↑	%1.1 ↑
MA-Tarım dışı işsizlik oranı	%10.80	%11.50	%12.00	%0.5 ↑	%1.2 ↑
İşgücü	27 606	29 089	29 240	%0.5 ↑	%5.9 ↑
MA-İşgücü	27 069	28 694	28 714	%0.1 ↑	%6.1 ↑
İşsiz	2 240	2 551	2 654	%4.0 ↑	%18.5 ↑
MA-İşsiz	2 412	2 739	2 854	%4.2 ↑	%18.3 ↑
İşgücüne katılım oranı	%49.40	%51.20	%51.30	%0.1 ↑	%1.9 ↑
MA-İşgücüne katılım oranı	%48.40	%50.50	%50.40	%0.1 ↓	%2.0 ↑
İstihdam	25 366	26 538	26 586	%0.2 ↑	%4.8 ↑
MA-İstihdam	24 657	25 955	25 859	%0.4 ↓	%4.9 ↑
Tarım	5 621	5 820	5 937	%2.0 ↑	%5.6 ↑
Sanayi	5 163	5 364	5 332	%0.6 ↓	%3.3 ↑
İnşaat	1 948	1 954	1 958	%0.2 ↑	%0.5 ↑
Hizmet	12 635	13 401	13 360	%0.3 ↓	%5.7 ↑

İşsizlik

Hem genel hem de tarım dışı işsizlik oranında Kasım 2012'den bu yana süregelen artış eğilimi devam etmektedir.

TÜİK, Haziran 2014 dönemindeki genel işsizlik oranını %9,1 olarak açıklamıştır. Bu oran, Mayıs dönemindeki işsizlik rakamına göre 0,3 puanlık bir artış ifade etmektedir. Bir önceki yılın aynı ayına göre ise 1 puanlık bir artış söz konusudur. İşsiz sayısında ise, geçtiğimiz yılın aynı dönemine göre %18'lik bir artış meydana gelmiştir. Ancak özellikle geçen yılın aynı dönemine göre gözlenen kayda değer artışların, bir ölçüde TÜİK Hanehalkı İşgücü anketindeki yöntem ve tanım değişikliklerine bağlı olduğu düşünülmektedir. Haziran 2013'de %10 olan tarım dışı işsizlik oranı ise 1,1 puan artarak %11,1 olmuştur. Genel işsizlik oranı, tarım dışı işsizlik oranı ve eğilimler Şekil 1'de gösterilmiştir. Her iki işsizlik oranında da Kasım 2012'den bu yana süregelen artış eğilimi halen devam etmektedir.

Şekil 1: Genel ve Tarım Dışı İşsizlik Oranları



Kaynak: TÜİK

Mevsim etkilerinden arındırılmış işsizlik oranına bakıldığında, bir önceki döneme göre 0,4 puan, geçen yılın aynı ayına göre ise 0,9 puanlık bir artış gözlenmektedir. Bu oran %9,9 olarak gerçekleşirken, mevsim etkilerinden arındırılmış tarım dışı işsizlik oranı geçen döneme göre 0,5 puanlık, bir önceki yılın aynı dönemine göre 1,2 puanlık bir artış sergileyerek %12 seviyesine ulaşmıştır.

İşgücü

İşgücü, Mayıs dönemine göre yüzde %0,5 artmış ve 29 milyon 240 bin kişiye ulaşmıştır. Geçen yılın aynı dönemine göre ise %5,9 oranında artmıştır. Bu da 1 milyon 634 bin kişinin daha işgücüne katıldığı anlamına gelmektedir. Mevsim etkilerinden arındırılmış işgücü, bir önceki aya göre 9 bin kişi azalarak 28 milyon 714 bin kişiye düşmüştür. Bu da bir önceki aya göre %0,03'lük bir düşüş, geçen yılın aynı dönemine göre ise %6 oranında bir genişleme olduğunu göstermektedir.

İşgücüne Katılım Oranı

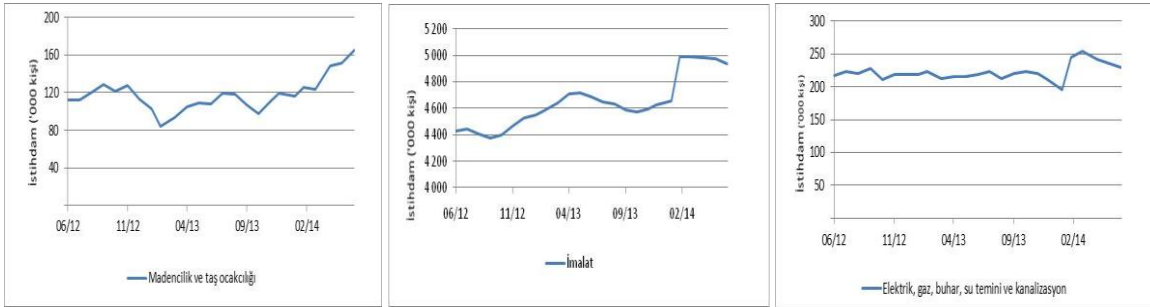
Haziran 2014 toplam işgücüne katılım oranı (İKO), %51,3 olarak açıklanmıştır. Bu oran Mayıs dönemine göre 0,1 puanlık, geçen yılın aynı dönemine göre ise 1,9 puanlık artışa işaret etmektedir. Mevsim etkilerinden arındırılmış genel işgücüne katılım oranı ise, Mayıs dönemine göre 0,1 puanlık bir düşüş, geçen yılın aynı dönemine göre 2,1 puanlık bir artış sergileyerek, %50,4 seviyesinde gerçekleşmiştir.

İstihdam

Haziran 2014'te imalat sektöründeki istihdam bir önceki yılın aynı ayına göre 248 bin kişilik artış göstermiştir. Buna karşılık, sanayi istihdamında yıllık bazda toplam 169 bin kişilik artış görülmüştür. Bu artışın temel sebebi, madencilik ve taş ocakçılığı ile altyapı hizmetlerinde bir önceki yıla göre meydana gelen %21'lik istihdam artışıdır. Mayıs 2014 dönemine göre ise, Haziran 2014'te imalat sektöründeki istihdam 40 bin kişi azalarak 4 milyon 937 bine düşmüştür. Yine madencilik ve taş ocakçılığı ile altyapı hizmetleri sektörlerinde de bir önceki aya göre olan 8 bin kişilik istihdam artışı, Mayıs ayına göre sanayi sektörü istihdamını 32 bin kişi azalmıştır. Bunun sebebi ise imalat sektörü istihdamında meydana gelen düşüştür. Dolayısıyla, sanayi sektörü istihdamında geçen aya göre düşüş olsa da, yıllık bazda bir toparlanma söz konusudur. Şekil 2'de Haziran 2012'den itibaren sanayi alt sektörlerinde yaratılan istihdam gösterilmektedir.

Sanayideki istihdam, aylık bazda 32 bin kişi azalsa da, yıllık bazda 248 bin kişi artmıştır. Bu artışın ardında imalat sektöründe düzenli artan istihdam ile madencilik ve taş ocakçılığı ile altyapı hizmetlerindeki yıllık toparlanma bulunmaktadır.

Şekil 2: Sanayi Alt Sektörlerinde İstihdam Artışı

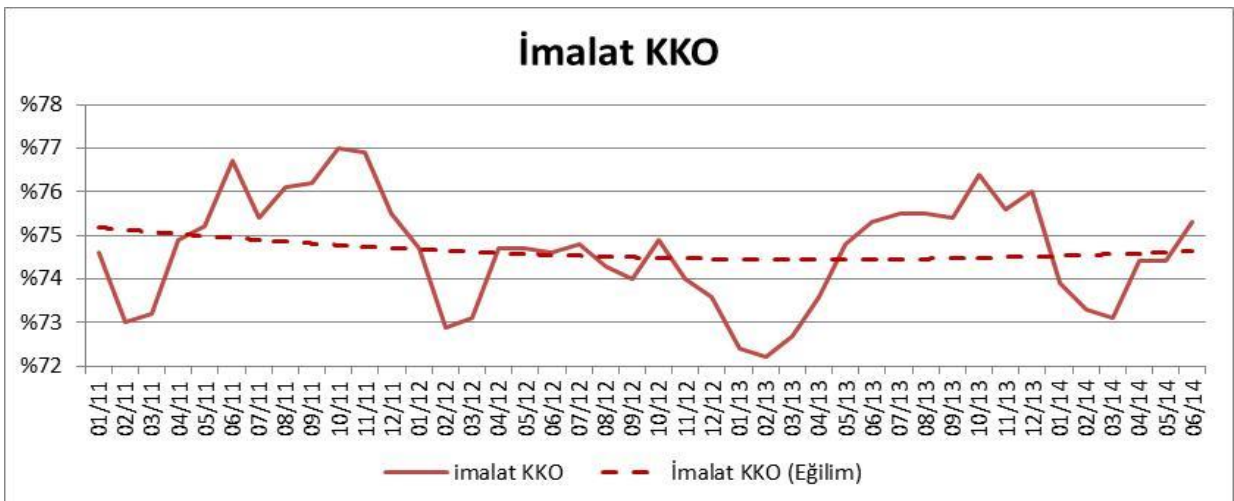


Kaynak: TÜİK

İmalat Sanayi

İmalat sektöründe faaliyet gösteren firmaların yöneticilerinin TCMB İktisadi Yönelim Anketi'ne verdikleri yanıtlara göre hesaplanan "İmalat Sanayi Kapasite Kullanım Oranı" (KKO), Haziran ayında geçen yılın aynı ayına göre değişmeyerek %75,3 seviyesinde gerçekleşmiştir. Bu rakam Mayıs 2014 imalat sanayi KKO'dan ise 0,9 puan yüksektir.

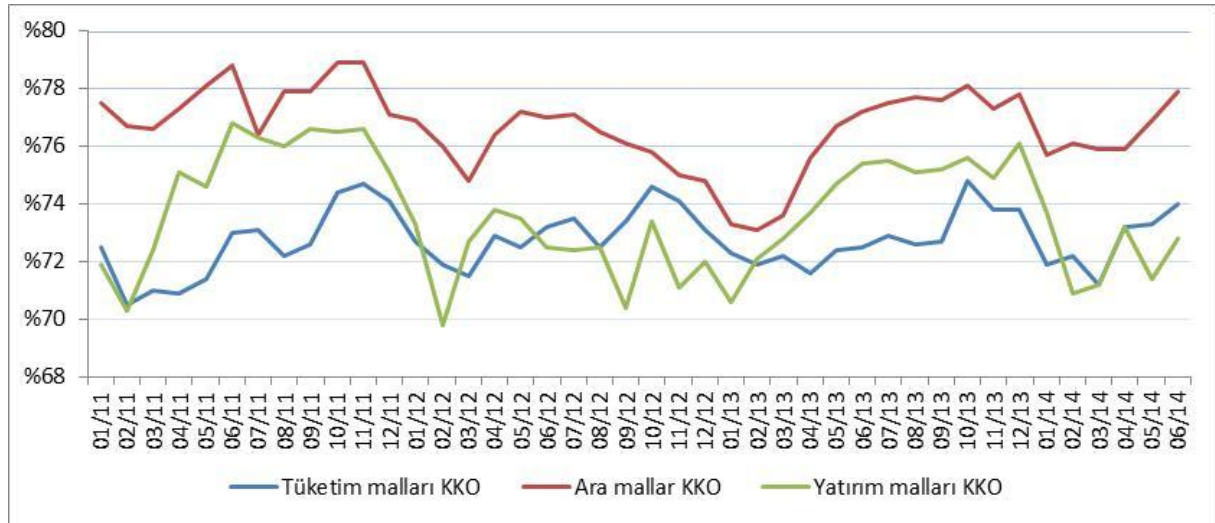
Şekil 3: İmalat Sanayinde Kapasite Kullanım Oranları ve Eğilim



Kaynak: TCMB

İmalat sanayinin üç alt ana dalı olan tüketim malları, ara mallar ve yatırım malları imalatları için kapasite kullanım oranları, Şekil 4'te gösterilmiştir.

Şekil 4: İmalat Sanayi Alt Sektörlerinde Kapasite Kullanım Oranı



Kaynak: TCMB

Haziran 2014'te yatırım malları imalatı alt sektöründeki kapasite kullanım oranı bir önceki aya göre 1,4 puan artarak %72,8 olmuştur. Yine aynı dönemde tüketim malları imalatındaki KKO %73,3'ten %74'e ve ara malları imalatındaki KKO da %76,9'den %77,9'e çıkmıştır. Dolayısı ile ara malları imalatında KKO düşme eğilimi sona ermiş ve imalat sanayisinin tüm alt sektörlerinde kapasite kullanım oranları Haziran 2014 itibarıyla artmıştır.

Tahminler

SPM bu aydan itibaren işsizlik oranı; tarım dışı işsizlik oranı; istihdam oranı; işgücüne katılım oranı ve sanayi istihdamı tahminlerini açıklamaya başlamıştır. Bu tahminler ilk defa geçtiğimiz ay yapılmıştır. Beklentimize paralel olarak Haziran döneminde işsizlik oranında bir artış gerçekleşmiştir. Bu artışın önümüzdeki ayda da devam etmesi beklenmektedir. SPM'nin Haziran 2014 dönemine ilişkin geçen ay yaptığı tahminler ile aynı döneme ilişkin gerçekleşen değerler aşağıdaki tablonun ilk iki sütununda gösterilmektedir. Önümüzdeki ay açıklanacak olan Temmuz 2014 verilerine ilişkin SPM tahminleri de son sütunda verilmiştir.

GÖSTERGE	Haziran 2014 Gerçekleşme	SPM'nin Haziran 2014 Tahminleri	SPM'nin Temmuz 2014 Tahminleri
İşsizlik oranı	9,1	9,0	9,6
Tarım dışı işsizlik oranı	11,1	11,1	11,8
İstihdam oranı	46,7	46,8	46,4
Sanayi istihdamı	5332	5356	5314
İşgücüne katılım oranı	51,3	51,5	51,0

Sonuç

Haziran dönemine ait işsizlik ve istihdam rakamları incelendiğinde, işsizlik oranında bir önceki döneme göre 0,3 puanlık, tarım dışı işsizlik oranında ise 0,4 puanlık artışlar gerçekleşmiştir. Bu artışlar mevsim etkilerinden arındırılmış verilere de yansımıştır. Mevsim etkilerinden arındırılmış veriler incelendiğinde, işsizlik oranında 0,5; tarım dışı işsizlik oranında ise 0,4 puan artış gözlenmektedir.

İşsizlik oranlarında gözlenen olumsuz seyir, istihdam rakamlarında da kendini göstermektedir. İstihdamda 48 bin kişilik artış gerçekleşmesine rağmen mevsim etkilerinden arındırılmış istihdam verisi 137 bin kişilik düşüğe işaret etmektedir. Aynı şekilde işsiz sayısında, bir önceki döneme göre 103 bin kişilik artış gerçekleşmiştir. Mevsim etkilerinden arındırılmış işsiz sayısı da benzer biçimde, Mayıs ayına kıyasla 127 bin kişi artmıştır.

Son birkaç dönemdir devam eden 'sanayide yavaşlama' uyarımız, Haziran döneminde rakamlara yansımış gözükmemektedir ve Temmuz ayı için de geçerliliğini korumaktadır. İç talepte bir süredir gözlenen daralma artık rakamlara da yansımaktadır. Bir yandan Ortadoğu'daki politik durum ve Ukrayna krizi, bir yandan da AB'deki yavaş büyüme beklentisi de ihracat artışını tehdit etmektedir.

Sonuç olarak, yukarıda bahsettiğimiz gelişmelerle birlikte iç talebin daralmasını da dikkate aldığımızda gelecek ayki işgücü piyasası göstergelerinin olumsuz seyrinin devam etmesi beklenmektedir. Genel işsizlik oranı 0,5 puan artışla %9,6 ve tarım dışı işsizlik oranı 0,7 puan artışla %11,8 olarak gelirken, istihdam oranının %51'e ineceğine ilişkin tahminlerimiz de bu beklentiyi destekler niteliktedir.