

SANAYİDE GELİŞMELER VE İSTİHDAM EĞİLİMLERİ

Esra DOĞAN, Misafir Araştırmacı

İhsan Furkan KILIÇ, Yardımcı Araştırmacı

Yönetici Özeti

Mayıs döneminde, bir önceki döneme göre, **işsizlik** oranında 0,2, **tarım dışı işsizlik** oranlarında 0,1 puanlık düşüşler gerçekleşmiştir. Geçen yılın aynı dönemine göre ise, **işsizlik** oranında 0,6, **tarım dışı işsizlik** oranında 0,7 puanlık artışlar söz konusudur. Mevsim etkilerinden arındırılmış işsizlik oranı incelendiğinde; bir önceki döneme göre 0,4 puanlık, geçen yılın aynı dönemine göre ise 0,6 puanlık artış gözlenmektedir. Mevsim etkilerinden arındırılmış tarım dışı işsizlik oranı ise geçen döneme göre 0,4 puanlık, bir önceki yılın aynı dönemine göre 0,7 puanlık artış göstermiştir.

İşgücü ve mevsim etkilerinden arındırılmış işgücü verilerinde hem Nisan dönemine göre hem de geçen yılın aynı dönemine göre artışlar gözlenmektedir. Ancak özellikle geçen yılın aynı dönemine göre gözlenen büyük artışların, TÜİK Hanehalkı İşgücü anketindeki yöntem değişikliğine bağlı tanımsal artışlar olduğu düşünülmektedir.

İşgücüne katılım oranı, Nisan dönemine göre 0,5 puanlık artış göstermiştir. İşgücüne katılım oranında geçen yılın aynı dönemine göre 2,0 puanlık artış görülmektedir. Mevsim etkilerinden arındırılmış işgücüne katılım oranında bir önceki döneme göre 0,1 puanlık, geçen yılın aynı dönemine göre ise 2,0 puanlık artış gözlenmektedir.

İstihdamda Nisan dönemine göre yüzde 1,3, bir önceki yılın aynı dönemine göre ise yüzde 5,4 oranında artışlar meydana gelmiştir. Ancak geçen yılın aynı dönemine göre gerçekleşen artışın yöntem değişikliğine dayalı, tanımsal bir artış olduğu düşünülmektedir.

GÖSTERGE	Mayıs (2013)	Nisan (2014)	Mayıs (2014)	Değişim (Aylık)	Değişim (Yıllık)
İşsizlik oranı	%8.2	%9.0	%8.8	%0.2 ↓	%0.6 ↑
MA-İşsizlik oranı	%8.9	%9.1	%9.5	%0.4 ↑	%0.6 ↑
Tarım dışı işsizlik oranı	%10.0	%10.8	%10.7	%0.1 ↓	%0.7 ↑
MA-Tarım dışı işsizlik oranı	%10.8	%11.1	%11.5	%0.4 ↑	%0.7 ↑
İşgücü	27450	28773	29089	%1.1 ↑	%6.0 ↑
MA-İşgücü	27108	28640	28723	%0.3 ↑	%6.0 ↑
İşsiz	2263	2579	2551	%1.1 ↓	%12.7 ↑
MA-İşsiz	2420	2608	2727	%4.6 ↑	%12.7 ↑
İşgücüne katılım oranı	%49.2	%50.7	%51.2	%0.5 ↑	%2.0 ↑
MA-İşgücüne katılım oranı	%48.5	%50.4	%50.5	%0.1 ↑	%2.0 ↑
İstihdam	25186	26194	26538	%1.3 ↑	%5.4 ↑
MA-İstihdam	24688	26032	25996	%0.1 ↓	%5.3 ↑
Tarım	5446	5578	5820	%4.3 ↑	%6.9 ↑
Sanayi	5200	5373	5364	%0.2 ↓	%3.2 ↑
İnşaat	1845	1906	1954	%2.5 ↑	%5.9 ↑
Hizmet	12696	13337	13401	%0.5 ↑	%5.6 ↑

Kaynak: TÜİK

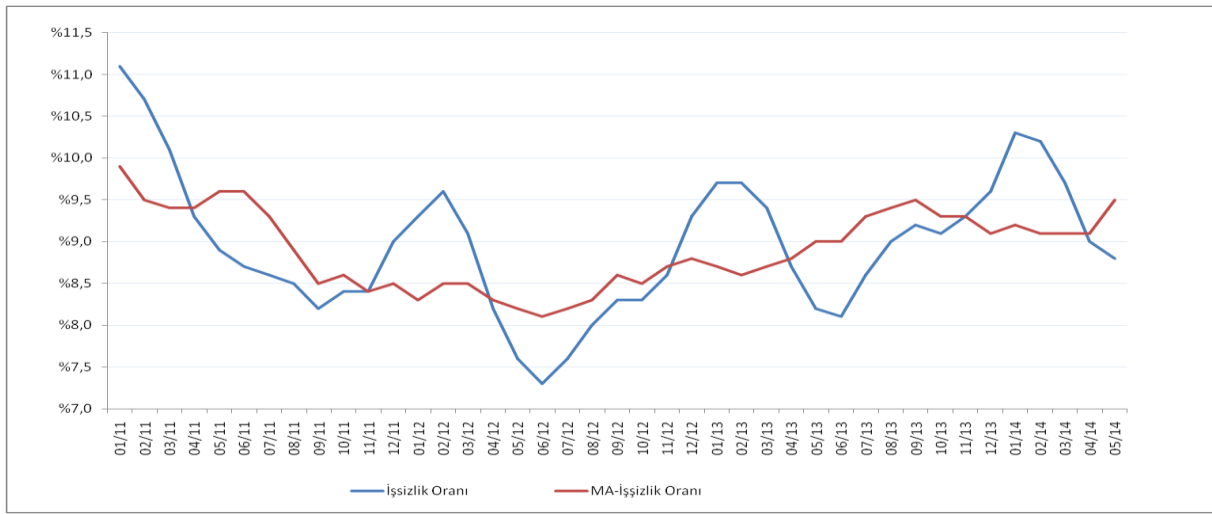
Tablo 1: Ana Göstergelerde Değişim (Düzenlemelere Uyumlandırılmış Verilerle)

İşsizlik

İşsizlikte mevsim etkilerinin olumlu katkısı sürüyor

Mayıs ayı genel işsizlik oranı, yüzde 8,8 seviyesinde gerçekleşmiştir. Bu oran; Nisan dönemine göre 0,2 puanlık düşüş, bir önceki yılın aynı dönemine göre ise 0,6 puanlık artış anlamına gelmektedir. Yüzde 9,5 olarak açıklanan mevsim etkilerinden arındırılmış işsizlik oranında ise Nisan dönemine göre 0,4 puanlık, geçen yılın aynı dönemine göre de 0,6 puanlık artış gözlemlenmektedir.

Yüzde 10,7 seviyesinde gerçekleşen tarım dışı işsizlik oranı, bir önceki döneme göre 0,1 puanlık düşüşe işaret etmektedir. Geçen yılın aynı dönemine göre ise, 0,7 puanlık artış söz konusudur. Yüzde 11,5 olarak açıklanan mevsim etkilerinden arındırılmış tarım dışı işsizlik oranı ise, Nisan dönemine göre 0,4 puan, geçen yılın aynı dönemine göre ise 0,7 puanlık artış göstermiştir.



Kaynak: TÜİK

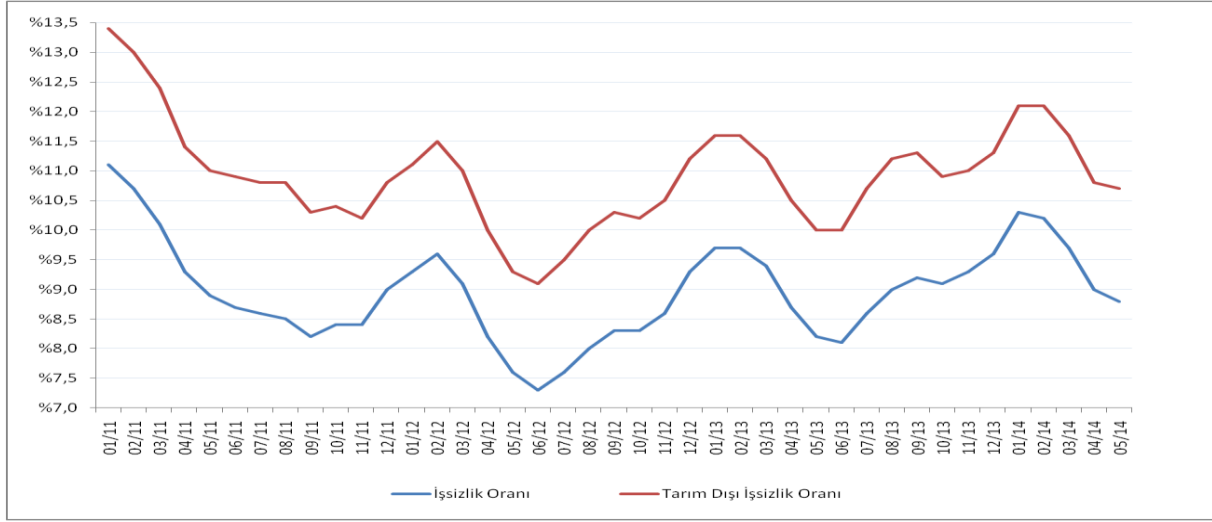
Şekil 1: Genel İşsizlik Oranı ve Mevsimsel Etkilerden Arındırılmış Genel İşsizlik Oranı (Düzenlemeden sonraki seri ile)

İşgücü, Nisan dönemine göre yüzde 1,1 oranında genişleyerek 29 milyon 89 bin kişiye ulaşmıştır. Bu, işgücünde 316 bin kişilik artış anlamına gelmektedir. İşgücünde geçen yılın aynı dönemine göre ise, yüzde 6 oranında -yani 1 milyon 639 bin kişilik- genişleme söz konusudur. Mevsim etkilerinden arındırılmış işgücü, 28 milyon 723 bin kişiye ulaşmıştır. Bu da, mevsim etkilerinden arındırılmış işgücü verisinde Nisan dönemine göre yüzde 0,3, geçen yılın aynı dönemine göre ise yüzde 6,0 oranında genişleme olduğunu göstermektedir.

Toplam işgücüne katılım oranı (İKO), yüzde 51,2 olarak açıklanmıştır. Bu oran Nisan dönemine göre 0,5 puanlık, geçen yılın aynı dönemine göre ise 2 puanlık artışa işaret etmektedir. İşgücüne katılım oranı erkeklerde yüzde 71,8, kadınlarda ise yüzde 31 seviyesinde gerçekleşmiştir. Bir önceki döneme göre erkeklerde 0,7 puanlık, kadınlarda ise 0,3 puanlık artışlar gözlenmektedir. Mevsim etkilerinden arındırılmış genel işgücüne katılım oranı ise, Nisan dönemine göre 0,1 puanlık, geçen yılın aynı dönemine göre 2,0 puanlık artış sergileyerek, yüzde 50,5 seviyesinde gerçekleşmiştir.

Mayıs döneminde işsiz sayısında düşüş görülmüştür. 2 milyon 551 bin kişi olarak açıklanan işsiz sayısında Nisan dönemine göre 28 bin kişilik düşüş, bir önceki yılın aynı dönemine göre ise 288 bin kişilik artış gerçekleşmiştir.

Genel işsizlik oranı ve tarım dışı işsizlik oranında gözlenen değişimler Şekil 2’de gösterilmiştir.



Kaynak: TÜİK

Şekil 2: Genel ve Tarım Dışı İşsizlik Oranları (Düzenlemeden sonraki seri ile)

Sanayi İstihdamı

Sanayi İstihdamı Daralıyor

5 milyon 364 bin kişiye ulaşan sanayi istihdamında Nisan dönemine göre 9 bin kişilik (binde 2 oranında) düşüş, geçen yılın aynı dönemine göre ise 164 bin kişilik (yüzde 3,2 oranında) artış gerçekleşmiştir.

Sanayi istihdamının alt sektörlerdeki¹ dağılımı incelendiğinde; imalat sanayi istihdamının 4 milyon 977 bin, madencilik ve taş ocakçılığı istihdamının 151 bin ve alt yapı hizmetlerindeki istihdamın ise 236 bin kişi olarak açıklandığı görülmektedir. İmalat sanayi istihdamında bir önceki döneme göre 6 bin kişilik daralma, geçen yılın aynı dönemine göre ise 258 bin kişilik genişleme görülmüştür. Madencilik ve taş ocakçılığı istihdamında da bir önceki döneme göre 3 bin, geçen yılın aynı dönemine göre ise 42 bin kişilik genişleme görülmüştür. Alt yapı hizmetlerinde ise bir önceki döneme göre 6 bin kişilik daralma, geçen yılın aynı dönemine göre ise 20 bin kişilik genişleme gerçekleşmiştir.

İmalat Sanayi

Sanayideki Yavaşlama Belirginleşiyor

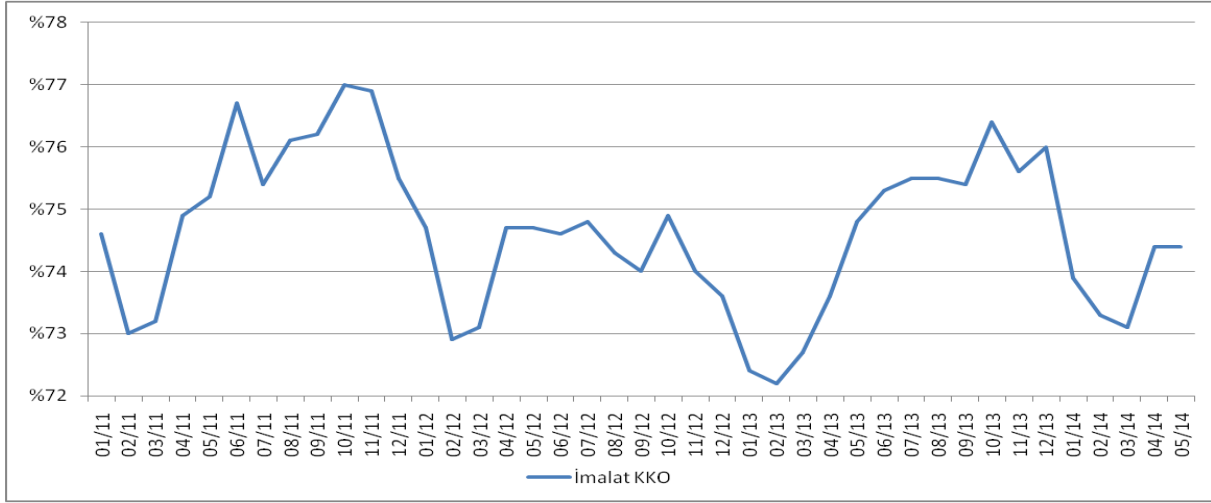
İmalat sanayi kapasite kullanım oranı (KKO), “İktisadi Yönelim Anketi (İYA)” sonuçlarına dayalı olarak, Merkez Bankası tarafından üretilmekte ve sanayi sektöründe faaliyet gösteren işyerlerinin anket döneminde mevcut fiziki kapasitelerine göre fiilen gerçekleşen kapasite kullanımının elde edilmesini amaçlamaktadır. Fiili kapasiteyle ilgili elde edilen veriler aynı zamanda, firma yöneticilerinin gelecek döneme dair beklentileri hakkında da fikir vermektedir. Çünkü kapasite kullanım oranı; sanayi üretimiyle aynı yönlü, işsizlikle ise ters yönlü bir ilişki göstermektedir.

Yüzde 74,4 seviyesinde gerçekleşen imalat sanayi kapasite kullanım oranında; Nisan dönemine göre yatay seyir korunurken, geçen yılın aynı dönemine göre ise 0,4 puanlık düşüş görülmüştür. Mevsim

¹ Sanayideki istihdam; imalat sanayi, madencilik ve taş ocakçılığı ile alt yapı hizmetlerindeki istihdamın toplamını vermektedir.

etkilerinden arındırılmış imalat sanayi kapasite kullanım oranı incelendiğinde ise, Nisan dönemine göre 0,7 puanlık, geçen yılın aynı dönemine göre 0,4 puanlık düşüşler gözlenmektedir.

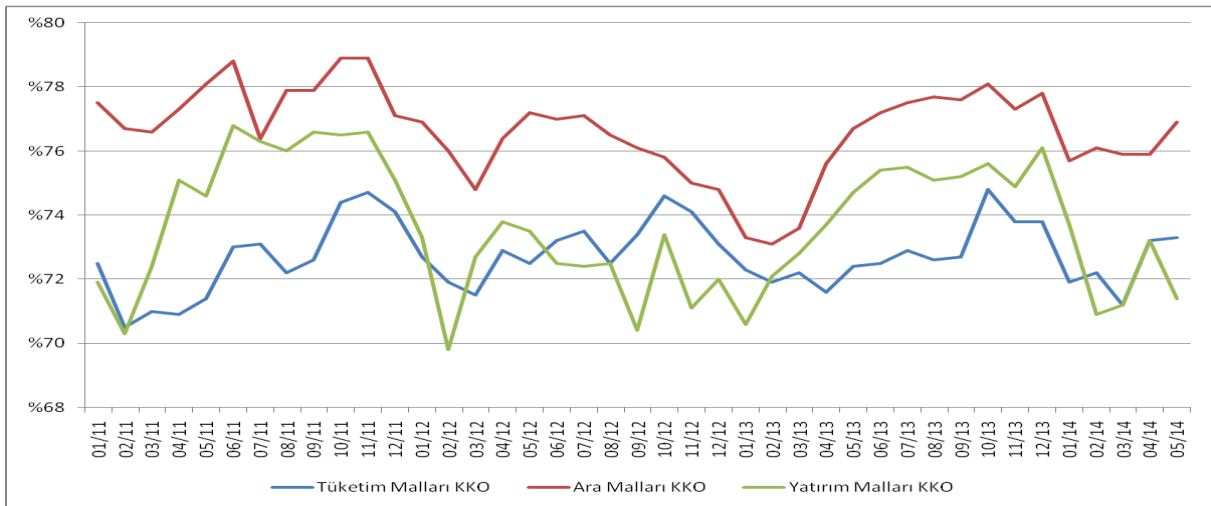
İmalat sanayi kapasite kullanım oranının seyri, Şekil 3'te gösterilmiştir:



Kaynak: TCMB

Şekil 3: İmalat Sanayi Kapasite Kullanım Oranları

İmalat sanayiinin alt ana dallarını oluşturan tüketim malları, ara malları ve yatırım malları sektörleri için kapasite kullanım oranları, Şekil 4'te gösterilmiştir.

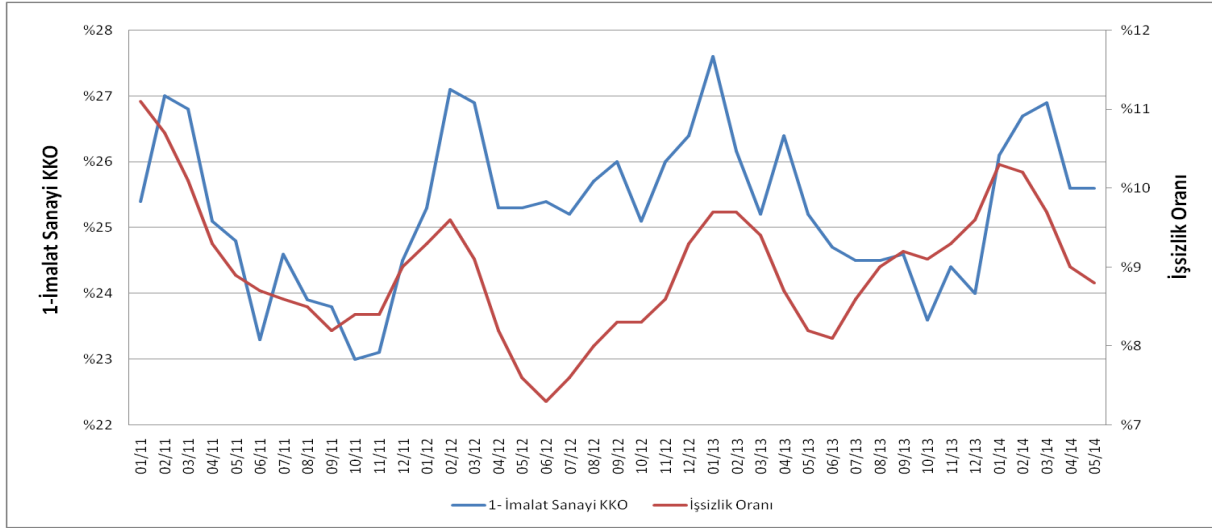


Kaynak: TCMB

Şekil 4: İmalat Sanayi Alt Sektörlerinde Kapasite Kullanım Oranı

Tüketim malları kapasite kullanım oranı, Nisan dönemine göre 0,1, geçen yılın aynı dönemine göre ise 0,9 puanlık artış göstererek yüzde 73,3 seviyesinde gerçekleşmiştir. Yatırım malları kapasite kullanım oranı Nisan dönemine göre 1,8 puanlık, geçen yılın aynı dönemine göre ise 3,3 puanlık düşüşle yüzde 71,4 seviyesinde gerçekleşmiştir. Yüzde 76,9 seviyesinde gerçekleşen ara malları kapasite kullanım oranında ise, Nisan dönemine göre 1 puanlık, geçen yılın aynı dönemine göre 0,2 puanlık artışlar söz konusudur.

Kapasite kullanım oranı, ekonomideki kaynakların tam istihdamına ne kadar yaklaşıldığını ve potansiyelin ne kadarının kullanıldığını göstermektedir. Dolayısıyla, tam kapasiteye olan uzaklık ile işsizlik arasında gözle görülen ve kayda değer bir ilişki vardır. İmalat sektöründeki bu ilişki Şekil 5'te gösterilmiştir ve iki değer arasındaki paralellik şeklinde de görülmektedir.



Kaynak: TÜİK ve TCMB

Şekil 5: İmalat Sanayinde Kapasite Kullanım Oranı ile İşsizlik Oranı Arasındaki İlişki

Sonuç

İç Talepteki Daralma Rakamlara Yansıyor

Mayıs döneminde, bir önceki döneme göre 0,2 puanlık, tarım dışı işsizlik oranında ise, 0,1 puanlık düşüşler gerçekleşmiş; ancak bu düşüşler mevsim etkilerinden arındırılmış verilere yansımamıştır. Mevsim etkilerinden arındırılmış veriler incelendiğinde; hem işsizlik hem de tarım dışı işsizlik oranlarında 0,4 puanlık artışlar gözlenmektedir.

Bir önceki döneme göre, istihdamda 344 bin kişilik artış gerçekleşmiştir. Ancak, mevsim etkilerinden arındırılmış istihdam verisi 36 bin kişilik düşüşe işaret etmektedir. Ayrıca, istihdamdaki 'kamu istihdamı desteği' halen devam etmektedir.

Bir önceki döneme göre, işsiz sayısında 28 bin kişilik düşüş gerçekleşmiştir. Ancak bu düşüşün ardında, mevsimlik işçilerin istihdama katılması yatmaktadır. Zira mevsim etkilerinden arındırılmış işsiz sayısı, bir dönemde 119 bin kişilik güçlü bir artışa işaret etmektedir. Buna ek olarak, işgücüne katılımdaki 0,5 puanlık artış da bu tespitle aynı yöndedir.

Son birkaç dönemdir devam eden 'sanayide yavaşlama' uyarımız, Mayıs döneminde rakamlara yansımış gözükmemektedir. Sanayi istihdamında yavaşlayan artış, Mayıs döneminde yerini daralmaya bırakmış ve Mayıs döneminde sanayi istihdamında, 9 bin kişilik düşüş gerçekleşmiştir. İmalat sanayi kapasite kullanım oranı, bir önceki döneme göre yatay seyretmesine rağmen; geçen yılın aynı dönemine göre aşağı yönlü seyretmektedir. Mevsim etkilerinden arındırılmış imalat sanayi kapasite kullanım oranında ise; hem aylık hem de yıllık bazda düşüşler gerçekleşmiştir. Bu durum, mevsim etkilerinin olumlu katkısına rağmen, sanayide beklentilerin olumlu yönde olmadığını göstermektedir. Buna ek olarak; "Satılma Yöneticileri Endeksi" (PMI)'da kayda değer bir düşüş görülmektedir. PMI, 48,5 ile son 5 yılın en düşük seviyesini görmüştür ve 50'nin altındaki değerler, daralmanın habercisi olarak yorumlanmaktadır. Bu veriler, sanayi sektöründe beklentilerinin olumsuz yönde olduğunu göstermesi bakımından önemlidir.

İç talepte bir süredir gözlenen daralma, artık rakamlara da yansımaktadır. Buna ek olarak, artan jeopolitik riskler; ihracatı tehdit etmektedir ve bu da, üretime yansımaktadır.

Sanayi sektöründeki beklentiler hakkında fikir veren verilerde -mevsimsel etkilerin olumlu katkısına rağmen- gözlenen olumsuz seyir, jeopolitik risklerle birleştiğinde; sanayideki yavaşlamanın daha da belirginleşeceğini haber vermektedir. Buna rağmen, veriler henüz kaygı verici düzeyde değildir. İç talepteki daralmanın hız kesmesi ve sürdürülebilir, sağlıklı bir seyir izlememesine rağmen, ihracat rakamlarının geçen yılki değerlerin üzerinde seyretmesi; şimdilik kaygıların önüne geçmektedir.

TOBB ETÜ SPM hesaplamalarına dayanan, Haziran dönemine ait tahminlerimiz şu şekildedir:

- İşsizlik Oranı: %9
- Tarım dışı İşsizlik Oranı: %11,1
- İstihdam Oranı: %46,8
- İşgücüne Katılım Oranı: 51,45
- Sanayi İstihdamı: 5 milyon 356 bin