

15 Temmuz 2014

SANAYİDE GELİŞMELER VE İSTİHDAM EĞİLİMLERİ

Esra DOĞAN, Misafir Araştırmacı

İhsan Furkan KILIÇ, Yardımcı Araştırmacı

Yönetici Özeti

Nisan döneminde, bir önceki döneme göre, **işsizlik** oranında 0,7, **tarım dışı işsizlik** oranında 0,8 puanlık düşüşler gerçekleşmiştir. Geçen yılın aynı dönemine göre ise, hem **işsizlik** hem de **tarım dışı işsizlik** oranında 0,3 puanlık artışlar söz konusudur. Mevsim etkilerinden arındırılmış işsizlik oranı incelendiğinde; bir önceki döneme göre yatay seyir, geçen yılın aynı dönemine göre ise 0,3 puanlık artış gözlenmektedir. Mevsim etkilerinden arındırılmış tarım dışı işsizlik oranı ise geçen döneme göre 0,1, bir önceki yılın aynı dönemine göre 0,4 puanlık artış göstermiştir.

İşgücü ve mevsim etkilerinden arındırılmış işgücü verilerinde hem Mart dönemine göre hem de geçen yılın aynı dönemine göre artışlar gözlenmektedir. Ancak özellikle geçen yılın aynı dönemine göre gözlenen büyük artışların, TÜİK Hanehalkı İşgücü anketindeki yöntem değişikliğine bağlı tanımsal artışlar olduğu düşünülmektedir.

İşgücüne katılım oranı, Mart dönemine göre 0,8 puanlık artış göstermiştir. İşgücüne katılım oranında geçen yılın aynı dönemine göre 2,0 puanlık artış görülmektedir. Mevsim etkilerinden arındırılmış işgücüne katılım oranında bir önceki döneme göre değişim gözlenmezken, geçen yılın aynı dönemine göre ise 1,8 puanlık artış gözlenmektedir.

İstihdamda Mart dönemine göre yüzde 2,4, bir önceki yılın aynı dönemine göre ise yüzde 5,7 oranında artışlar meydana gelmiştir. Ancak geçen yılın aynı dönemine göre gerçekleşen artışın yöntem değişikliğine dayalı, tanımsal bir artış olduğu düşünülmektedir.

| | Nisan (2013) | Mart (2014) | Nisan (2014) | Değişim (Aylık) | Değişim (Yıllık) |
|------------------------------|-----------------|----------------|-----------------|--------------------|---------------------|
| GÖSTERGE | | | | | |
| İşsizlik oranı | %8,7 | %9,7 | %9,0 | %0,7 ↓ | %0,3 ↑ |
| MA-İşsizlik oranı | %8,8 | %9,1 | %9,1 | %0,0 → | %0,3 ↑ |
| Tarım dışı işsizlik oranı | %10,5 | %11,6 | %10,8 | %0,8 ↓ | %0,3 ↑ |
| MA-Tarım dışı işsizlik oranı | %10,7 | %11,0 | %11,1 | %0,1 ↑ | %0,4 ↑ |
| İşgücü | 27140 | 28330 | 28773 | %1,6 ↑ | %6,0 ↑ |
| MA-İşgücü | 27106 | 28606 | 28640 | %0,1 ↑ | %5,7 ↑ |
| İşsiz | 2366 | 2747 | 2579 | %6,1 ↓ | %9,0 ↑ |
| MA-İşsiz | 2393 | 2597 | 2608 | %0,4 ↑ | %9,0 ↑ |
| İşgücüne katılım oranı | %48,7 | %49,9 | %50,7 | %0,8 ↑ | %2,0 ↑ |
| MA-İşgücüne katılım oranı | %48,6 | %50,4 | %50,4 | %0,0 → | %1,8 ↑ |
| İstihdam | 24774 | 25583 | 26194 | %2,4 ↑ | %5,7 ↑ |
| MA-İstihdam | 24713 | 26010 | 26032 | %0,1 ↑ | %5,3 ↑ |
| Tarım | 5266 | 5315 | 5578 | %4,9 ↑ | %5,9 ↑ |
| Sanayi | 5176 | 5365 | 5373 | %0,1 ↑ | %3,8 ↑ |
| İnşaat | 1798 | 1812 | 1906 | %5,2 ↑ | %6,0 ↑ |
| Hizmet | 12534 | 13090 | 13337 | %1,9 ↑ | %6,4 ↑ |

Kaynak: TÜİK

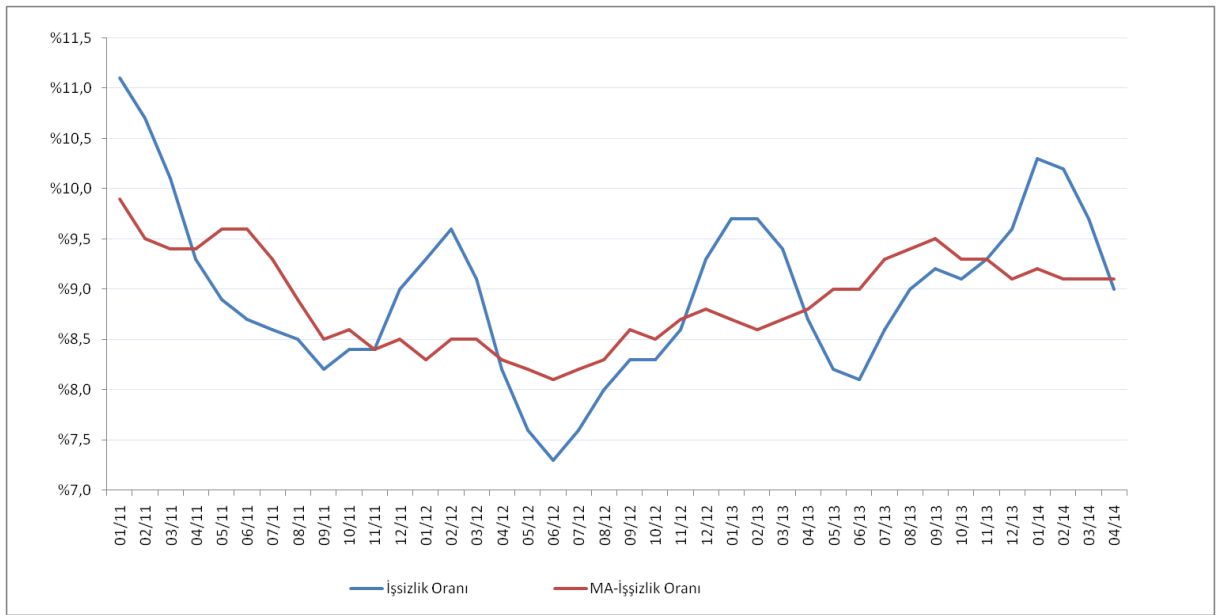
Tablo 1: Ana Göstergelerde Değişim (Düzenlemelere Uyumlandırılmış Verilerle)

İşsizlik

İşsizlikteki düşüş, mevsim etkilerinden kaynaklandı

Nisan ayı genel işsizlik oranı, yüzde 9 seviyesinde gerçekleşmiştir. Bu oran; Mart dönemine göre 0,7 puanlık düşüş, bir önceki yılın aynı dönemine göre ise 0,3 puanlık artış anlamına gelmektedir. Yüzde 9,1 olarak açıklanan mevsim etkilerinden arındırılmış işsizlik oranında Mart dönemine göre yatay seyir, geçen yılın aynı dönemine göre ise 0,3 puanlık artış gözlemlenmektedir.

Yüzde 10,8 seviyesinde gerçekleşen tarım dışı işsizlik oranı, bir önceki döneme göre 0,8 puanlık düşüşe işaret etmektedir. Geçen yılın aynı dönemine göre ise, 0,3 puanlık artış söz konusudur. Yüzde 11,1 olarak açıklanan mevsim etkilerinden arındırılmış tarım dışı işsizlik oranı ise, Mart dönemine göre 0,1, geçen yılın aynı dönemine göre 0,4 puanlık artış göstermiştir.



Kaynak: TÜİK

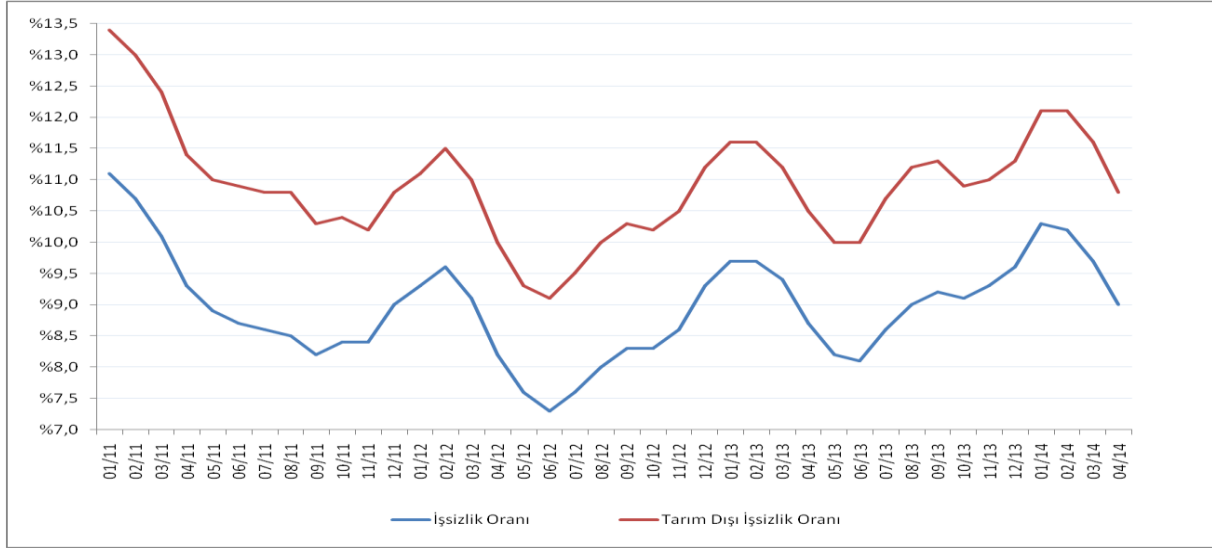
Şekil 1: Genel İşsizlik Oranı ve Mevsimsel Etkilerden Arındırılmış Genel İşsizlik Oranı (Düzenlemeden sonraki seri ile)

İşgücü, Mart dönemine göre yüzde 1,6 oranında genişleyerek 28 milyon 773 bin kişiye ulaşmıştır. Bu, işgücünde 443 bin kişilik artış anlamına gelmektedir. İşgücünde geçen yılın aynı dönemine göre ise, yüzde 6 oranında -yani 1 milyon 633 bin kişilik- genişleme söz konusudur. Mevsim etkilerinden arındırılmış işgücü, 28 milyon 640 bin kişiye ulaşmıştır. Bu da, mevsim etkilerinden arındırılmış işgücü verisinde Mart dönemine göre yüzde 0,1, geçen yılın aynı dönemine göre ise yüzde 5,7 oranında genişleme olduğunu göstermektedir.

Toplam işgücüne katılım oranı (İKO), yüzde 50,7 olarak açıklanmıştır. Bu oran Mart dönemine göre 0,8 puanlık, geçen yılın aynı dönemine göre ise 2 puanlık artışlara işaret etmektedir. İşgücüne katılım oranı erkeklerde yüzde 71,1, kadınlarda ise yüzde 30,7 seviyesinde gerçekleşmiştir. Bir önceki döneme göre erkeklerde 0,5 puanlık, kadınlarda ise 0,9 puanlık artışlar gözlenmektedir. Mevsim etkilerinden arındırılmış genel işgücüne katılım oranı ise, Mart dönemine göre değişim göstermezken, geçen yılın aynı dönemine göre 1,8 puanlık artış sergileyerek, yüzde 50,4 seviyesinde gerçekleşmiştir.

Nisan döneminde işsiz sayısında düşüş görülmüştür. 2 milyon 579 bin kişi olarak açıklanan işsiz sayısında Mart dönemine göre 168 bin kişilik düşüş, bir önceki yılın aynı dönemine göre ise 213 bin kişilik artış gerçekleşmiştir.

Genel işsizlik oranı ve tarım dışı işsizlik oranında gözlenen değişimler Şekil 2'de gösterilmiştir.



Kaynak: TÜİK

Şekil 2: Genel ve Tarım Dışı İşsizlik Oranları (Düzenlemeden sonraki seri ile)

Sanayi İstihdamı

Sanayi istihdamındaki artış sürdürülemiyor

5 milyon 373 bin kişiye ulaşan sanayi istihdamında Mart dönemine göre 8 bin kişilik (binde 1 oranında), geçen yılın aynı dönemine göre ise 197 bin kişilik (yüzde 5,5 oranında) artışlar gerçekleşmiştir.

Sanayi istihdamının alt sektörlerdeki¹ dağılımı incelendiğinde; imalat sanayi istihdamının 4 milyon 983 bin, madencilik ve taş ocaklığı istihdamının 148 bin ve alt yapı hizmetlerindeki istihdamın ise 242 bin kişi olarak açıklandığı görülmektedir. İmalat sanayi istihdamında bir önceki döneme göre 3 bin kişilik daralma, geçen yılın aynı dönemine göre ise 273 bin kişilik genişleme görülmüştür. Madencilik ve taş ocaklığı istihdamında da bir önceki döneme göre 24 bin, geçen yılın aynı dönemine göre ise 43 bin kişilik genişleme görülmüştür. Alt yapı hizmetlerinde ise bir önceki döneme göre 13 bin kişilik düşüş, geçen yılın aynı dönemine göre ise 27 bin kişilik genişleme gerçekleşmiştir.

İmalat Sanayi

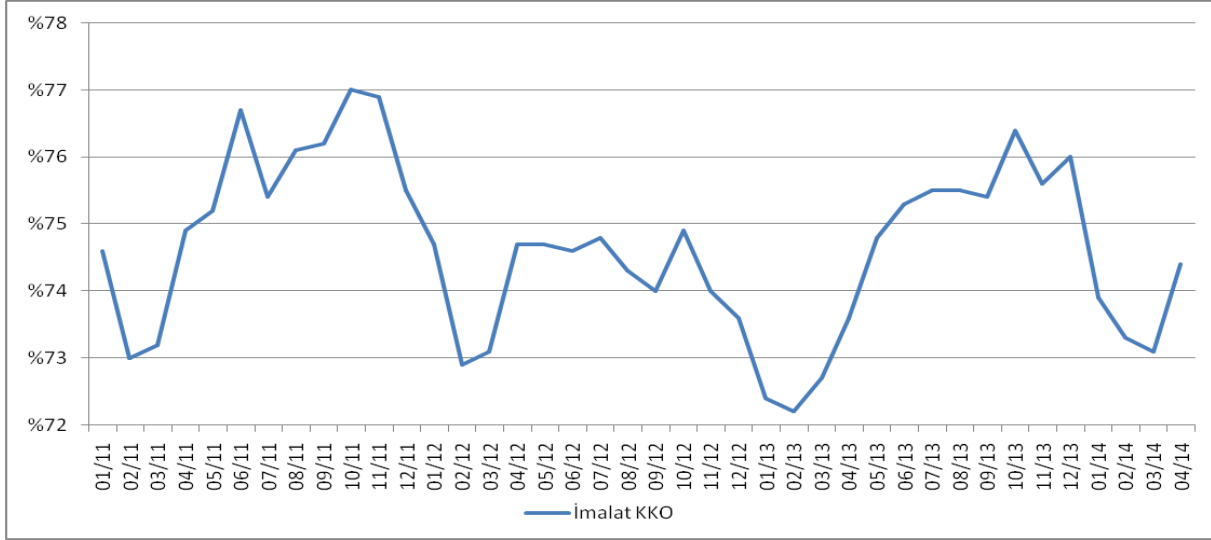
İmalat sanayi, istihdam artışına işaret etmiyor

İmalat sanayi kapasite kullanım oranı (KKO), "İktisadi Yönelim Anketi (İYA)" sonuçlarına dayalı olarak, Merkez Bankası tarafından üretilmekte ve sanayi sektöründe faaliyet gösteren işyerlerinin anket döneminde mevcut fiziki kapasitelerine göre fiilen gerçekleşen kapasite kullanımının elde edilmesini amaçlamaktadır. Fiili kapasiteyle ilgili elde edilen veriler aynı zamanda, firma yöneticilerinin gelecek döneme dair beklentileri hakkında da fikir vermektedir. Çünkü kapasite kullanım oranı; sanayi üretimiyle aynı yönlü, işsizlikle ise ters yönlü bir ilişki göstermektedir.

¹ Sanayideki istihdam; imalat sanayi, madencilik ve taş ocaklığı ile alt yapı hizmetlerindeki istihdamın toplamını vermektedir.

Yüzde 74,4 seviyesinde gerçekleşen imalat sanayi kapasite kullanım oranında; Mart dönemine göre 1,3, geçen yılın aynı dönemine göre ise 0,8 puanlık artış görülmüştür. Mevsim etkilerinden arındırılmış imalat sanayi kapasite kullanım oranı incelendiğinde ise, hem Mart dönemine hem de geçen yılın aynı dönemine göre gerçekleşen artışın 0,6 puanla sınırlı gözlenmektedir.

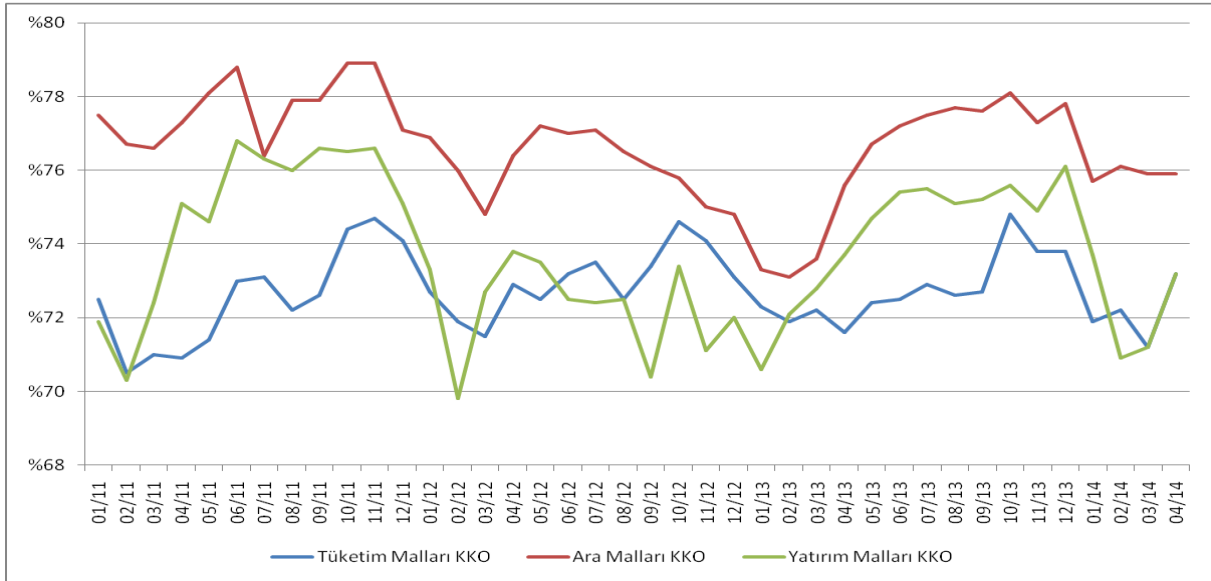
İmalat sanayi kapasite kullanım oranının seyri, Şekil 3'te gösterilmiştir:



Kaynak: TCMB

Şekil 3: İmalat Sanayi Kapasite Kullanım Oranları

İmalat sanayiinin alt ana dallarını oluşturan tüketim malları, ara malları ve yatırım malları sektörleri için kapasite kullanım oranları, Şekil 4'te gösterilmiştir.

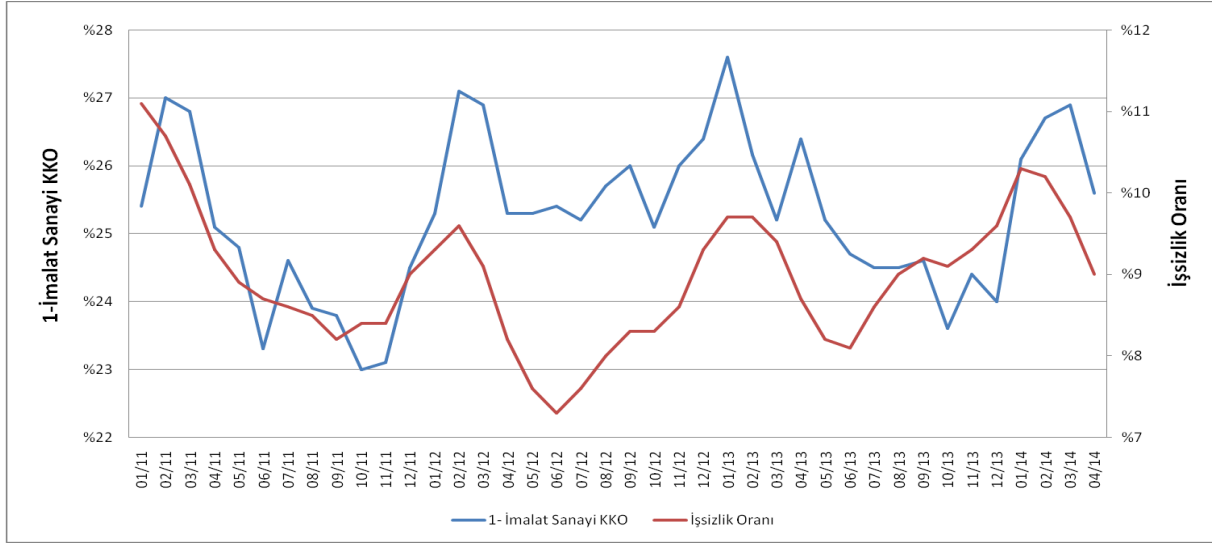


Kaynak: TCMB

Şekil 4: İmalat Sanayi Alt Sektörlerinde Kapasite Kullanım Oranı

Tüketim malları kapasite kullanım oranı, Mart dönemine göre 2, geçen yılın aynı dönemine göre ise 1,6 puanlık artış göstererek yüzde 73,2 seviyesinde gerçekleşmiştir. Yatırım malları kapasite kullanım oranı Mart dönemine göre 2 puanlık artış, geçen yılın aynı dönemine göre ise 0,5 puanlık düşüşle yüzde 73,2 seviyesinde gerçekleşmiştir. Yüzde 75,9 seviyesinde gerçekleşen ara malları kapasite kullanım oranında ise, Mart dönemine göre yatay seyir, geçen yılın aynı dönemine göre 0,3 puanlık artış söz konusudur.

Kapasite kullanım oranı, ekonomideki kaynakların tam istihdamına ne kadar yaklaşıldığını ve potansiyelin ne kadarının kullanıldığını göstermektedir. Dolayısıyla, tam kapasiteye olan uzaklık ile işsizlik arasında gözle görülen ve kayda değer bir ilişki vardır. İmalat sektöründeki bu ilişki Şekil 5'te gösterilmiştir ve iki değer arasındaki paralellik şeklinde de görülmektedir.



Kaynak: TÜİK ve TCMB

Şekil 5: İmalat Sanayinde Kapasite Kullanım Oranı ile İşsizlik Oranı Arasındaki İlişki

Sonuç

İşsizlikte son 8 ayın en düşük değeri görüldü ama...

İşsizlik oranında; TÜİK Hanehalkı İlgücü Araştırmasında gerçekleştirilen tanımsal değişikliklerden bu yana, giderek hızlanan bir düşüş görülmektedir. Başka bir ifadeyle; son üç dönemdir işsizlik oranında (bir önceki döneme göre) giderek artan oranlarda düşüş gerçekleşmiştir. Hatta işsizlik oranı, Nisan döneminde son 8 ayın en düşük değerini almıştır. Ancak bu düşüş, mevsim etkilerinden arındırılmış işsizlik oranına yansımamaktadır. Son üç döneme ait veriler incelendiğinde; mevsim etkilerinden arındırılmış işsizlik oranının yatay seyrettiği görülmektedir. Aynı durum tarım dışı işsizlik oranı için de geçerlidir. Yani, tarım dışı işsizlik oranı son üç dönemde kararlı şekilde artarken; mevsim etkilerinden arındırılmış tarım dışı işsizlik oranının yatay seyrettiği gözlenmektedir.

Buna ek olarak son iki dönemde istihdamdaki artış, işgücündeki artışın üzerinde gerçekleşmiştir. Mart döneminde bir önceki döneme göre; işgücündeki 506 bin kişilik artışa karşılık, istihdamda 584 bin kişilik artış sağlanabilmiştir. Nisan döneminde ise, istihdam lehine gerçekleşen bu farkın büyüklüğü daha da artmıştır. Başka bir ifadeyle; Nisan döneminde, işgücündeki 443 bin kişilik artışa karşılık, istihdamda 611 bin kişilik artış gerçekleşmiştir. Sonuç olarak işsizlik oranında; Mart döneminde 0,5, Nisan döneminde ise 0,7 puanlık düşüşler gözlenmiştir. Buna rağmen mevsim etkilerinden arındırılmış veriler, istihdamdaki artışın işgücü artışının gerisinde kaldığını göstermektedir ve mevsim etkilerinden arındırılmış işsizlik oranı; Mart döneminde 0,1 puanlık düşüş gösterirken, Nisan döneminde yatay seyretmiştir.

Tüm bu karşılaştırmalar, işsizlik oranında son üç dönem boyunca gözlenen düşüşün mevsim etkilerinden kaynaklandığını göstermektedir. Yıllık değişimler incelendiğinde, işsizlik oranının yukarı yönlü seyrettiği açıkça görülmektedir. Geçen yılın aynı dönemine göre, hem işsizlik hem de tarım dışı işsizlik oranında 0,3 puanlık artışlar gerçekleşmiştir. Mart döneminde ise; 2013'ün aynı dönemine göre işsizlik oranında 0,3, tarım dışı işsizlik oranında ise 0,4 puanlık artışlar gözlenmiştir.

Mevsim etkilerinin olumlu katkısı, sanayide de görülmektedir. İmalat sanayi kapasite kullanım oranında, bir önceki aya göre 1,3 puanlık artış gözlenirken; mevsim etkilerinden arındırılmış imalat sanayi kapasite kullanım oranındaki artış 0,6 puanla sınırlı kalmıştır. Buna ek olarak, sanayi istihdamında 2013'ün son çeyreğinden bu yana gözlenen kararlı istihdam artışının son iki dönemdir yavaşladığı ve binde bir oranındaki artışlarla sınırlı kaldığı görülmektedir. Mevsimselliğin olumlu etkisi, sanayi üretim endeksine de yansımıştır. Mayıs ayında; mevsim ve takvim etkisinden arındırılmış sanayi üretimi, bir önceki aya göre yüzde 1 oranında azalmıştır.

Sonuç olarak TOBB ETÜ SPM olarak gelecek döneme ait beklentimiz; (yaz mevsiminin olumlu etkisinin de katkısıyla) sanayi istihdamının 2013'ün aynı döneminde gerçekleşen değer üzerinde seyredeceği ancak, Nisan dönemine göre önemli bir artış kaydetmeyeceği şeklindedir. Mevsimselliğin olumlu katkısının işsizlik oranına da yansımaları mümkündür. Mayıs döneminde, işsizlik ve tarım dışı işsizlik oranlarında mevsim etkilerine bağlı düşüşler gözlenirse de; mevsim etkilerinden arındırılmış işsizlik ve tarım dışı işsizlik oranlarında düşüş beklenmemelidir.