



tobb etü
SPM

Sosyal Politikalar Uygulama ve Arařtırma Merkezi
Center for Social Policy Research

15 Mayıs 2014

SANAYİDE GELİŐMELER VE İSTİHDAM EĐİMLERİ

Esra DOĐAN, Misafir Arařtırmacı

Mehmet Furkan KARACA, Yardımcı Arařtırmacı

Hanehalkı İŐgücü Anketinde Yeni Dzenlemeler

Avrupa BirliĐine tam uyum çalıřmaları çerçevesinde, Őubat 2014 dđnemi itibariyle, TÜİK Hanehalkı İŐgücü Arařtırmasında yeni dzenlemelere gidilmiřtir. Bu dzenlemeler;

- Hanehalkı iŐgücü anketinin yılın her haftasında uygulanmasını,
- Örnekleme tasarımının deĐiřmesini,
- Yeni idari bölünüşün temel alınmasını,
- Tahminlerde yeni nüfus projeksiyonlarının kullanılmasını ve
- İŐsizlik kriterinde kullanılan iŐ arama süresinin deĐiřtirilmesini kapsamaktadır.

İŐgücü göstergelerinde yapılan deĐiřikliklerle, iŐsizlik kriterinde kullanılan iŐ arama süresi deĐiřtirilmiřtir. Yapılan dzenlemelerle iŐsizlik kriterinde kullanılan iŐ arama süresinde, referans dđnemi de dâhil olmak üzere, “son üç ay” yerine “son dört hafta” dikkate alınmaya başlanmıřtır. Bařka bir ifadeyle, önceki uygulamada **son üç ay** içinde iŐ arama kanallarından en az birini kullanmıř ve iki hafta içinde iŐbařı yapabilecek durumda olanlar **iŐsiz** olarak deĐerlendirilirken; yeni uygulamada yalnızca **son dört hafta içinde** iŐ arama kanallarından en az birini kullanmıř ve iki hafta içinde iŐbařı yapabilecek durumda olanlar **iŐsiz** olarak deĐerlendirilecektir.

Revize edilen temel iŐgücü göstergeleri: iŐgücü, iŐsiz, iŐgücüne katılma oranı, istihdam oranı, iŐsizlik oranı, tarım dıřı iŐsizlik oranı, genç nüfusta iŐsizlik oranı, iŐgücüne dâhil olmayan nüfus ile tarım, sanayi, inřaat ve hizmet sektöründe çalıřanlardır.

Yapılan bu deĐiřiklikler, dzenlemeden önceki verilerle sonraki verilerin karşılařtırılabilirliĐini ortadan kaldırmıřtır. Bu nedenle Őubat döneminden itibaren yaptığımız karşılařtırmalarda; Ocak 2014 ve daha eski dönemlere ait veriler için TUIK modellemeleriyle yeni dzenlemelere uyarlanmıř veriler kullanılacaktır. Bu döneme mahsus olmak üzere ise; dzenlemeden önceki ve sonraki veriler grafiklerimizde birlikte sunulmuřtur.

Yönetici Özeti

Şubat döneminde, bir önceki döneme göre, **işsizlikte** 0,1 puanlık düşüş gerçekleşirken, **tarım dışı işsizlik** yatay seyretmiştir. Geçen yılın aynı dönemine göre ise, her iki veride de artış görülmektedir. Mevsim etkilerinden arındırılmış işsizlik ve tarım dışı işsizlik oranları incelendiğinde, aylık bazda düşüş, yıllık bazda artış görülmektedir.

İşgücü ve **mevsim etkilerinden arındırılmış işgücü** verilerinde hem Ocak dönemine göre hem de geçen yılın aynı dönemine göre büyük artışlar gözlenmektedir. Ancak bu artışlar, hanehalkı işgücü araştırmasında yapılan yeni düzenlemelerden kaynaklanmaktadır.

İşgücüne katılım oranı, Ocak dönemine göre 0,1 puanlık düşüş göstermiştir. İşgücüne katılım oranında geçen yılın aynı dönemine göre ise, 4 puanlık büyük bir artış görülmektedir. Benzer bir sıra dışı artış, mevsim etkilerinden arındırılmış işgücüne katılım oranı için de geçerlidir. Bu artışların sebebinin de araştırmadaki yeni düzenlemeler olduğu görülmektedir.

İstihdamda Ocak dönemine göre yüzde 2,2, bir önceki yılın aynı dönemine göre ise yüzde 5,5 oranında büyük artışlar meydana gelmiştir. Ancak bu veriler düzenlemelerden öncekilerle karşılaştırıldığında, bu denli büyük artışların gerçekleşmesinin sebebinin yeni düzenlemeler olduğu görülmektedir. Bu durum istihdamın alt sektörlerine de yansımıştır.

	Şubat (2013)	Ocak (2014)	Şubat (2014)	Değişim (Aylık)	Değişim (Yıllık)
GÖSTERGE					
İşsizlik oranı	%9,70	%10,30	%10,20	%0,1 ↓	%0,5 ↑
MA-İşsizlik oranı	%8,60	%9,20	%9,10	%0,1 ↓	%0,5 ↑
Tarım dışı işsizlik oranı	%11,60	%12,10	%12,10	%0,0	%0,5 ↑
MA-Tarım dışı işsizlik oranı	%10,50	%11,10	%11,00	%0,1 ↓	%0,5 ↑
İşgücü	26241	27261	27824	%2,1 ↑	%6,0 ↑
MA-İşgücü	26856	27963	28381	%1,5 ↑	%5,7 ↑
İşgücüne katılım oranı	%47,20	%48,20	%49,10	%0,9 ↓	%4,0 ↑
MA-İşgücüne katılım oranı	%48,30	%49,40	%50,10	%0,7 ↑	%3,7 ↑
İstihdam	23703	24456	24999	%2,2 ↑	%5,5 ↑
Tarım	4816	4787	5055	%5,6 ↑	%5,0 ↑
Sanayi	5023	5232	5359	%2,4 ↑	%6,7 ↑
İnşaat	1543	1699	1757	%3,4 ↑	%13,9 ↑
Hizmet	12321	12738	12828	%0,7 ↑	%4,1 ↑

Kaynak: TÜİK

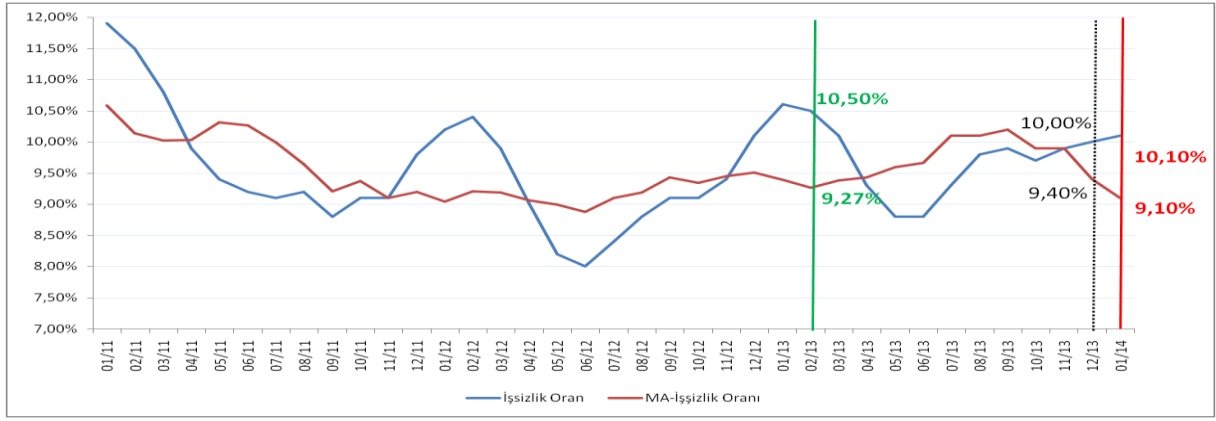
Tablo 1: Ana Göstergelerde Değişim (Düzenlemelere Uyumlandırılmış Verilerle)

İşsizlik

İşsizlik çift basamaklı değerlerde seyretmeye devam ediyor.

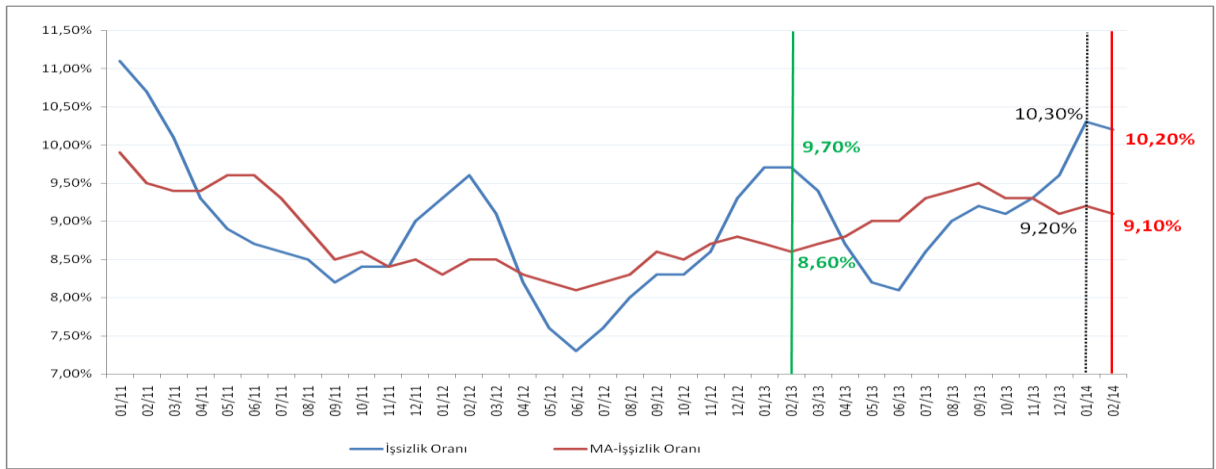
Şubat ayı genel işsizlik oranı, yüzde 10,2 seviyesinde gerçekleşmiştir. Bu oran; Ocak dönemine göre 0,1 puanlık düşüş, bir önceki yılın aynı dönemine göre ise 0,5 puanlık artış anlamına gelmektedir. Aynı değişim oranları, yüzde 9,1 olarak açıklanan mevsim etkilerinden arındırılmış işsizlik verisi için de geçerlidir.

Tarım dışı işsizlik oranı, yüzde 12,1 seviyesinde yatay seyretmiştir. Geçen yılın aynı dönemine göre ise, 0,5 puanlık artış söz konusudur. Yüzde 11 olarak açıklanan mevsim etkilerinden arındırılmış tarım dışı işsizlik oranında ise, Ocak dönemine 0,1 puanlık düşüş ve geçen yılın aynı dönemine göre 0,5 puanlık artış görülmüştür.



Kaynak: TÜİK

Şekil 1: Genel İşsizlik Oranı ve Mevsimsel Etkilerden Arındırılmış Genel İşsizlik Oranı (Düzenlemeden Önce)



Kaynak: TÜİK

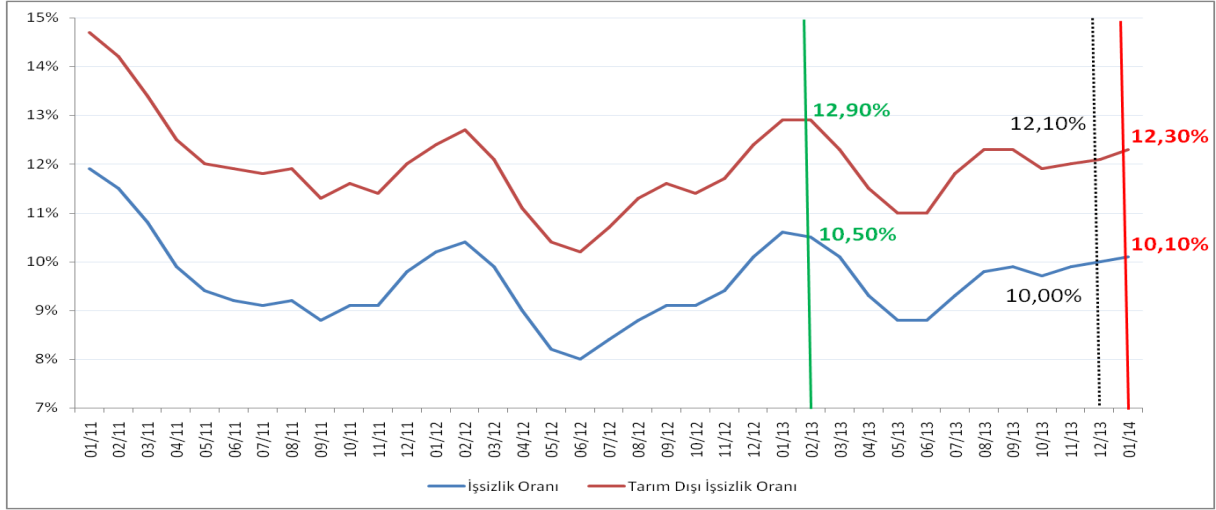
Şekil 2: Genel İşsizlik Oranı ve Mevsimsel Etkilerden Arındırılmış Genel İşsizlik Oranı (Düzenlemeden Sonra)

İşgücü, Ocak dönemine göre yüzde 2,1 oranında genişlemeyle 27 milyon 824 bin kişi olarak açıklanmıştır. Bu, işgücünde 563 bin kişilik artış anlamına gelmektedir. İşgücünde geçen yılın aynı dönemine göre ise, yüzde 6 oranında -yani 1 milyon 583 bin kişilik- genişleme söz konusudur. Mevsim etkilerinden arındırılmış işgücü, 28 milyon 381 bin kişiye ulaşmıştır. Bu da, mevsim etkilerinden arındırılmış işgücü verisinde Ocak dönemine göre yüzde 1,5, geçen yılın aynı dönemine göre ise yüzde 5,7 oranında genişleme olduğunu göstermektedir.

Toplam işgücüne katılım oranı (İKO), yüzde 49,1 olarak açıklanmıştır. Bu oran Ocak dönemine göre 0,9 puanlık düşüğe, geçen yılın aynı dönemine göre ise 4 puanlık olağan dışı bir artışa işaret etmektedir. İşgücüne katılım oranı erkeklerde yüzde 70, kadınlar yüzde 28,7 seviyesinde gerçekleşmiştir. (Kadın ve erkeklerde işgücüne katılım oranları için Ocak 2014 ve öncesine ait yeni düzenlemelere uyumlandırılmış veriler açıklanmadığından, geçmiş dönemlerle karşılaştırma yapılamamaktadır.) Mevsim etkilerinden arındırılmış genel işgücüne katılım oranı ise, Ocak dönemine göre 0,7, geçen yılın aynı dönemine göre ise 3,7 puanlık artışlarla yüzde 50,1 seviyesinde gerçekleşmiştir.

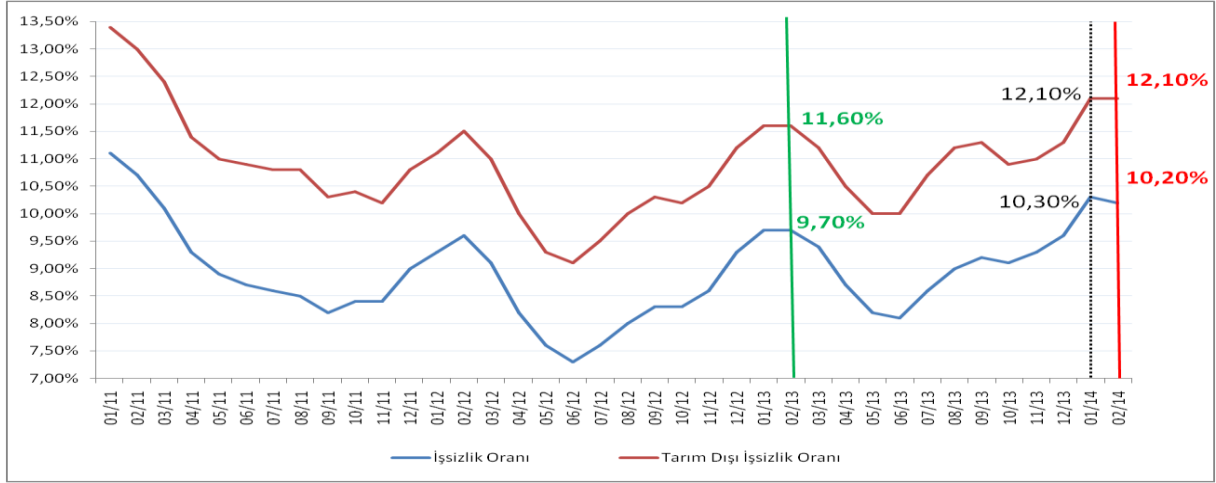
Şubat döneminde işsiz sayısında da artış görülmüştür. 2 milyon 825 bin kişiye ulaşan işsiz sayısında Ocak dönemine göre 20 bin kişilik, bir önceki yılın aynı dönemine göre ise 286 bin kişilik artış gerçekleşmiştir.

Genel işsizlik oranı ve tarım dışı işsizlik oranında gözlenen değişimler Şekil 3'te gösterilmiştir.



Kaynak: TÜİK

Şekil 3: Genel ve Tarım Dışı İşsizlik Oranları (Düzenlemeden Önce)



Kaynak: TÜİK

Şekil 4: Genel ve Tarım Dışı İşsizlik Oranları (Düzenlemeden Sonra)

Sanayi İstihdamı

Yeni düzenlemeler, sanayi istihdamı için karşılaştırma yapmayı güçleştirmektedir.

5 milyon 359 bin kişiye ulaşan sanayi istihdamında Ocak dönemine göre 127 bin kişilik (yüzde 2,4 oranında), geçen yılın aynı dönemine göre ise 336 bin kişilik (yüzde 6,7 oranında) artışlar gerçekleşmiştir.

Sanayi istihdamının alt sektörlerdeki¹ dağılımı incelendiğinde; imalat sanayi istihdamının 4 milyon 988 bin kişi, madencilik ve taş ocaklığı istihdamının 126 bin kişi ve alt yapı hizmetlerindeki istihdamın ise 196 bin kişi olarak açıklandığı görülmektedir. (Sanayinin alt sektörlerindeki istihdama dair Ocak 2014 ve öncesi için yeni düzenlemelere uyumlandırılmış veriler açıklanmadığından, geçmiş dönemlerle karşılaştırma yapılamamaktadır.)

¹ Sanayideki istihdam; imalat sanayi, madencilik ve taş ocaklığı ile alt yapı hizmetlerindeki istihdamın toplamını vermektedir.

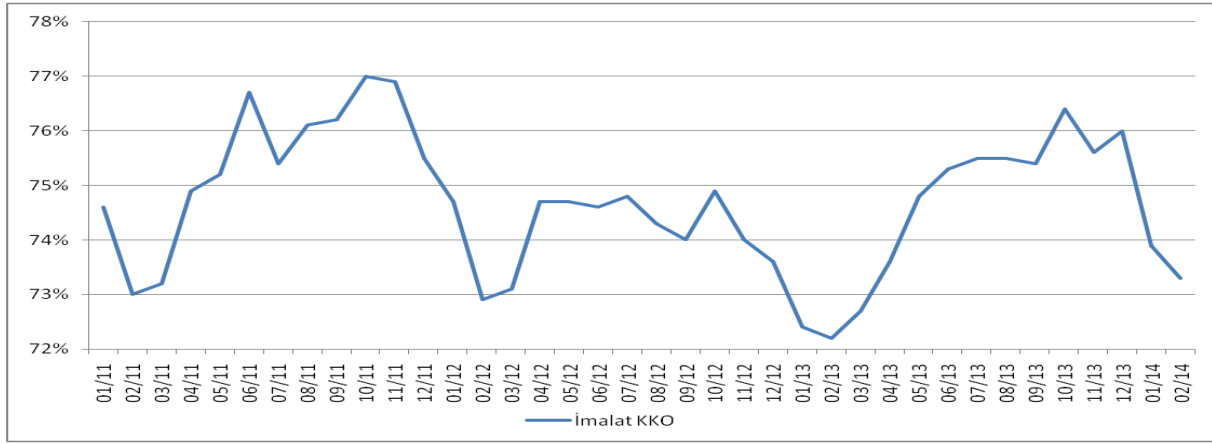
İmalat Sanayi

Kapasite kullanım oranındaki düşüş eğilimi devam ediyor

İmalat sanayi kapasite kullanım oranı (KKO), "İktisadi Yönelim Anketi (İYA)" sonuçlarına dayalı olarak, Merkez Bankası tarafından üretilmekte ve sanayi sektöründe faaliyet gösteren işyerlerinin anket döneminde mevcut fiziki kapasitelerine göre fiilen gerçekleşen kapasite kullanımlarının elde edilmesini amaçlamaktadır. Fiili kapasiteyle ilgili elde edilen veriler aynı zamanda, firma yöneticilerinin gelecek döneme dair beklentileri hakkında da fikir vermektedir. Çünkü kapasite kullanım oranı; sanayi üretimiyle aynı yönlü, işsizlikle ise ters yönlü bir ilişki göstermektedir.

Yüzde 73,3 seviyesinde gerçekleşen imalat sanayi kapasite kullanım oranında; Şubat döneminde Ocak dönemine göre 0,6 puanlık düşüş, geçen yılın aynı dönemine göre ise 1,2 puanlık artış görülmüştür. Mevsim etkilerinden arındırılmış imalat sanayi kapasite kullanım oranı incelendiğinde ise Ocak dönemine göre 0,2 puanlık düşüş, geçen yılın aynı dönemine göre ise 1,1 puanlık artış gözlenmektedir.

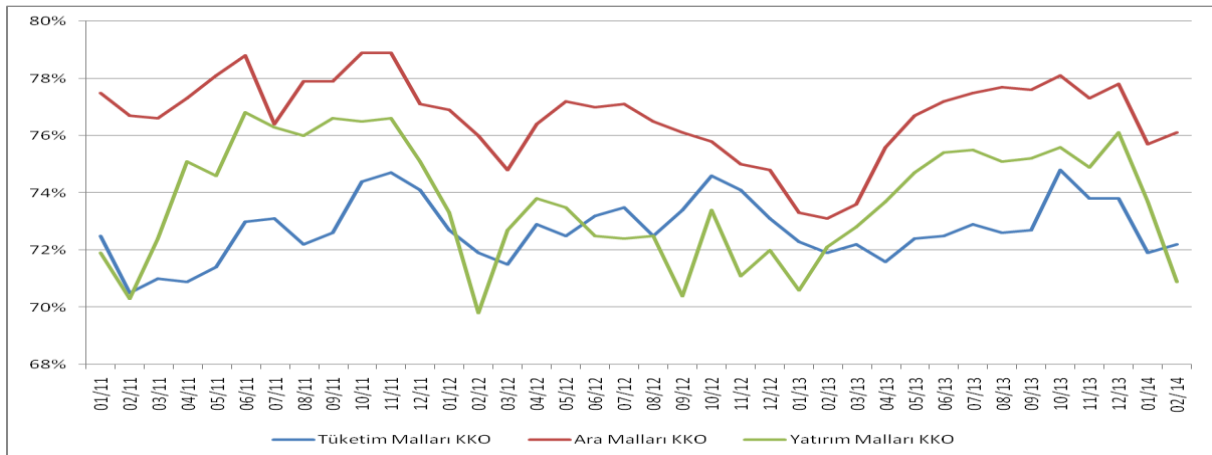
İmalat sanayi kapasite kullanım oranının seyri, Şekil 5'te gösterilmiştir:



Kaynak: TCMB

Şekil 5: İmalat Sanayi Kapasite Kullanım Oranları

İmalat sanayiinin alt ana dallarını oluşturan tüketim malları, ara malları ve yatırım malları sektörleri için kapasite kullanım oranları, Şekil 6'da gösterilmiştir.

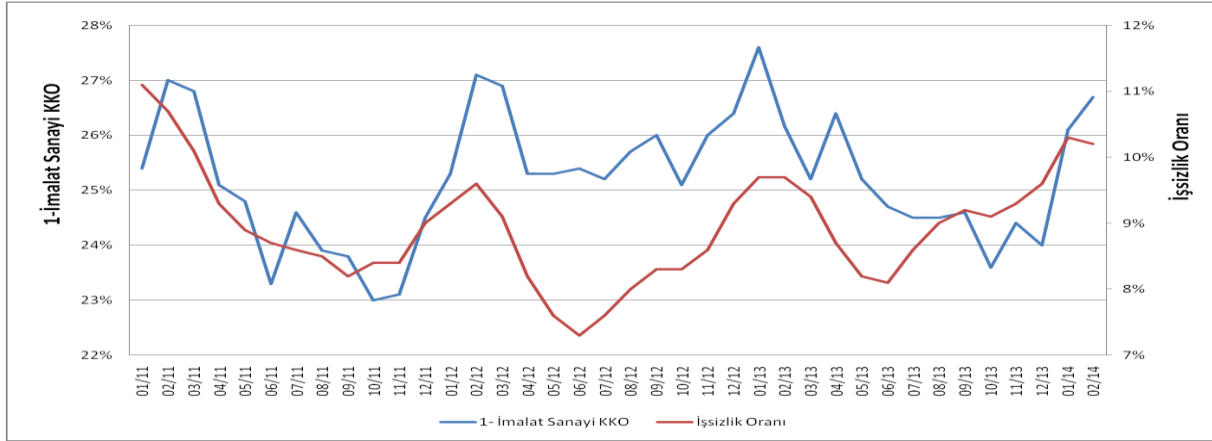


Kaynak: TCMB

Şekil 6: İmalat Sanayi Alt Sektörlerinde Kapasite Kullanım Oranı

Tüketim malları kapasite kullanım oranı hem Ocak dönemine göre hem de geçen yılın aynı dönemine göre 0,3 puanlık artışlar göstererek yüzde 72,2 seviyesinde gerçekleşmiştir. Yatırım malları kapasite kullanım oranı Ocak dönemine göre 2,8 puanlık, geçen yılın aynı dönemine göre ise 1,2 puanlık düşüşlerle yüzde 70,9 seviyesinde gerçekleşmiştir. Yüzde 76,1 seviyesinde gerçekleşen ara malları kapasite kullanım oranındaysa, Ocak dönemine göre 0,4 puan, geçen yılın aynı dönemine göre ise 3 puanlık artışlar söz konusudur.

Kapasite kullanım oranı, ekonomideki kaynakların tam istihdamına ne kadar yaklaşıldığını ve potansiyelin ne kadarının kullanıldığını göstermektedir. Dolayısıyla, tam kapasiteye olan uzaklık ile işsizlik arasında gözle görülen ve kayda değer bir ilişki vardır. İmalat sektöründeki bu ilişki Şekil 7’de gösterilmiştir ve iki değer arasındaki paralellik şekilde de görülmektedir.



Kaynak: TÜİK ve TCMB

Şekil 7: İmalat Sanayinde Kapasite Kullanım Oranı ile İşsizlik Oranı Arasındaki İlişki

Sonuç

Hanehalkı İşgücü Araştırmasındaki Düzenlemeler ileriye dönük tahminde bulunmayı güçleştiriyor.

Avrupa Birliğine tam uyum çalışmaları çerçevesinde TÜİK Hanehalkı İşgücü Araştırmasına getirilen yeni düzenlemeler, Ocak 2014 ve öncesine ait birçok veride önemli değişikliklere neden olmuştur. İşgücü, işgücüne katılım oranı ve istihdamda geçen yılın aynı dönemine göre olağan dışı artışlar görülmektedir. Ancak bu artışları açıklayabilecek herhangi bir şok etkisi vb. durum söz konusu değildir. Düzenlemeden önceki ve sonraki veriler birlikte ele alındığında, bu artışların tanımsal artışlar olduğu ve yeni düzenlemelerden kaynaklandığı açıkça görülmektedir. Söz konusu durum, karşılaştırma yoluyla ileriye dönük tahminlerde bulunmayı güçleştirmekte ve bu yolla yapılacak kısa vadeli tahminlerin, ancak birkaç dönem sonra sağlıklı bir hal alabileceği düşünülmektedir.

Ocak dönemine göre işsizlik oranlarında gözlenen düşüşte ise; işsizlik kriterinde kullanılan iş arama süresinin, üç aydan dört haftaya düşürülmesi önemli rol oynamıştır. Bu nedenle, işgücüne katılım da Ocak dönemine göre düşüş gerçekleştiği görülmektedir.

Yeni düzenlemeler, sanayi istihdamı verilerini kullanarak ileriye dönük projeksiyonlar üretmeyi güçleştirmektedir. Ancak kapasite kullanım oranının (oyunluk göstermekle birlikte) 2013'ün son çeyreğinden bu yana düşme eğiliminde olduğu görülmektedir. Buna ek olarak, iç talepte düşüş beklentimiz devam etmektedir.

Sonuç olarak üretimdeki düşüşün etkisiyle, işsizlik oranındaki yukarı yönlü seyrin devam etmesi beklenmektedir.

