

## SANAYİDE GELİŞMELER VE İSTİHDAM EĞİLİMLERİ

**Esra DOĞAN**, Misafir Araştırmacı

**Damla OR**, Yardımcı Araştırmacı

### Yönetici Özeti

**TÜİK, Aralık<sup>1</sup> ayı işsizlik oranını %10 olarak açıklamıştır.** Bu oran,

- Kasım dönemine göre 0,1 puanlık artışa,
- Geçen yılın aynı dönemine göre ise 0,1 puanlık düşüşe işaret etmektedir.

**Mevsim etkilerinden arındırılmış işsizlik oranı %9,4 olarak açıklanmıştır.**

- Kasım dönemine göre 0,5 puanlık düşüş,
- Geçen yılın aynı dönemine göre ise 0,1 puanlık düşüş gerçekleşmiştir.

**Aralık ayı tarım dışı işsizlik oranı %12,1 olarak açıklanmıştır. Bu oran,**

- Kasım dönemine göre 0,1 puanlık artış görülmektedir.
- Geçen yılın aynı dönemine göre ise 0,3 puanlık düşüşe işaret etmektedir.

**Mevsim etkilerinden arındırılmış tarım dışı işsizlik oranı %11,6 seviyesinde gerçekleşmiştir.**

- Kasım dönemine göre 0,4 puanlık düşüş,
- Geçen yılın aynı dönemine göre ise 0,3 puanlık düşüş gerçekleşmiştir.

**İşgücü 28 milyon 71 bin kişiye düşmüştür.** İşgücünde,

- Kasım dönemine göre 156 bin kişilik (binde 5) daralma,
- Geçen yılın aynı dönemine göre ise 515 bin kişilik (yüzde 1,8) genişleme gerçekleşmiştir.

**Mevsim etkilerinden arındırılmış işgücü verisi, 28 milyon 502 bin kişi olarak açıklandı. Bu veri,**

- Kasım dönemine göre 111 bin kişilik (binde 4) genişleme,
- Geçen yılın aynı dönemine göre ise 505 bin kişilik (yüzde 2) genişleme anlamına gelmektedir.

**İşgücüne katılım oranı %50,1 olarak açıklanmıştır. Bu oran,**

- Kasım dönemine göre 0,4 puanlık düşüşe,
- Geçen yılın aynı dönemine göre ise 0,1 puanlık artışa işaret etmektedir.
- İşgücüne katılım oranı kadınlarda %29,9, erkeklerde ise %70,9 seviyesinde gerçekleşmiştir.

**Mevsim etkilerinden arındırılmış işgücüne katılım oranı %50,9 olarak açıklanmıştır. Bu oran,**

- Kasım dönemine göre 0,1 puanlık artış,
- Geçen yılın aynı dönemine göre ise 0,1 puanlık artış göstermektedir.

**Aralık ayı İstihdam verisi 25 milyon 262 bin kişi olarak açıklanmıştır.** Bu veri,

- Kasım dönemine göre 181 bin kişilik (binde 7 oranında) düşüşe,
- Bir önceki yılın aynı dönemine göre 496 bin kişilik (yüzde 2 oranında) artışa işaret etmektedir.

<sup>1</sup>TÜİK tarafından açıklanan işsizlik oranları, "hareketli üçer aylık dönemler" olarak adlandırılan referans dönemi kullanılarak hesaplanmakta ve Ağustos, Eylül ve Ekim aylarının kapsandığı zaman dilimi, orta ay adı ile ifade edilmektedir.

**\* İstihdamın sektörel dağılımı aşağıdaki gibi gerçekleşmiştir:**

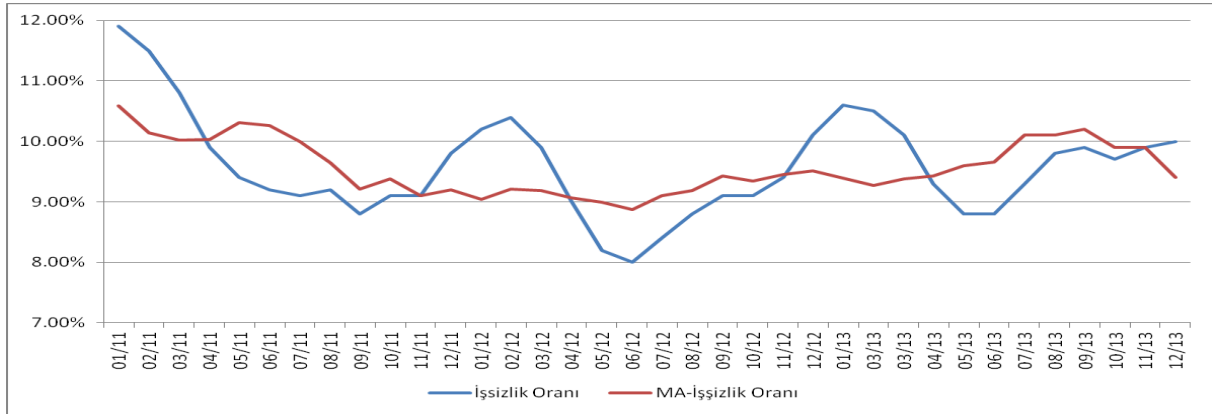
- Tarım: 5 milyon 507 bin kişi – Kasım dönemine göre 221 bin kişilik (yüzde 4), geçen yılın aynı dönemine göre 179 bin kişilik (yüzde 3) düşüş
- Sanayi: 4 milyon 956 bin kişi – Kasım dönemine göre 29 bin kişilik (yüzde 1) artış, geçen yılın aynı dönemine göre 100 bin kişilik (yüzde 2) artış
- İnşaat: 1 milyon 753 bin kişi – Kasım dönemine göre 136 bin kişilik (yüzde 7) düşüş, geçen yılın aynı dönemine göre 106 bin kişilik (yüzde 6) artış
- Hizmet: 13 milyon 45 bin kişi – Kasım dönemine göre 156 bin kişilik (yüzde 1), geçen yılın aynı dönemine göre 468 bin kişilik (yüzde 4) artış

## İşsizlik

### İşsizlik iki basamaklı değerlere ulaştı

Aralık ayı genel işsizlik oranı, yüzde 10 seviyesinde gerçekleşmiştir. Bu oran; Kasım dönemine göre 0,1 puanlık artış, bir önceki yılın aynı dönemine göre ise 0,1 puanlık düşüş anlamına gelmektedir. 9,4 olarak açıklanan mevsim etkilerinden arındırılmış işsizlik verisinde ise Kasım dönemine göre 0,5, geçen yılın aynı dönemine göre ise 0,1 puanlık düşüşler gerçekleşmiştir.

Yüzde 12,1 seviyesine yükselen tarım dışı işsizlik oranında ise, Kasım dönemine göre 0,1 puanlık artış, geçen yılın aynı dönemine göre 0,3 puanlık düşüş söz konusudur. Yüzde 11,6 seviyesinde gerçekleşen mevsim etkilerinden arındırılmış tarım dışı işsizlik oranında ise, Kasım dönemine göre 0,4 ve geçen yılın aynı dönemine göre 0,3 puanlık düşüşler gözlenmiştir.



Kaynak: TÜİK

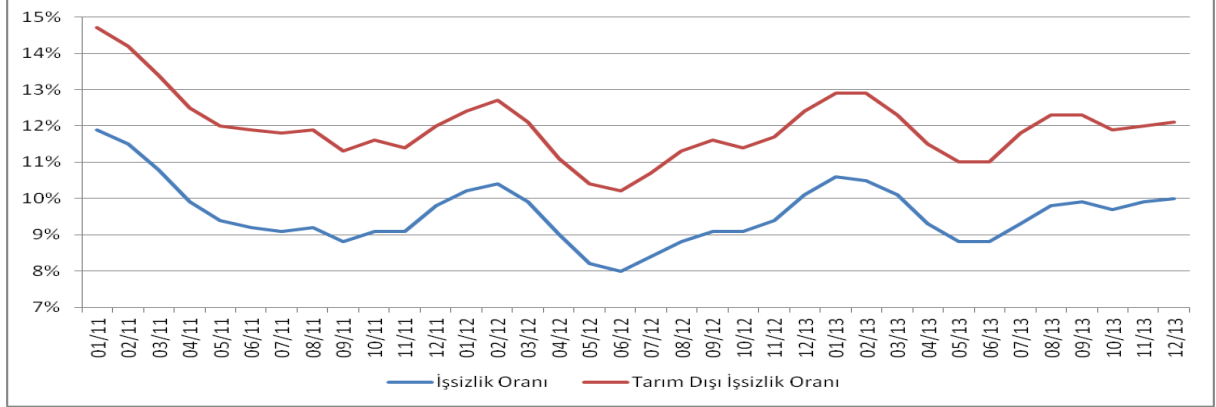
**Şekil 1:** Genel İşsizlik Oranı ve Mevsimsel Etkilerden Arındırılmış Genel İşsizlik Oranı

İşgücü, Kasım dönemine göre binde 5 oranında daralmayla 28 milyon 71 bin kişiye düşmüştür. Bu, işgücünde 156 bin kişilik düşüş anlamına gelmektedir. İşgücünde geçen yılın aynı dönemine göre ise, yüzde 1,8 oranında -yani 515 bin kişilik- genişleme söz konusudur. Mevsim etkilerinden arındırılmış işgücü ise, 28 milyon 502 bin kişiye ulaşmıştır. Bu da, mevsim etkilerinden arındırılmış işgücü verisinde Kasım dönemine göre binde 4, geçen yılın aynı dönemine göre ise yüzde 2 oranında genişleme olduğunu göstermektedir.

Toplam işgücüne katılım oranı (İKO), yüzde 50,1 olarak açıklanmıştır. Bu oran Kasım dönemine göre 0,4 puanlık düşüşe, geçen yılın aynı dönemine göre ise 0,1 puanlık artışa işaret etmektedir. İşgücüne katılım oranı erkeklerde Kasım dönemine göre 0,2 puanlık düşüşle, yüzde 70,9 seviyesine, kadınlarda ise 0,5 puanlık düşüşle yüzde 29,9 seviyesine gerilemiştir. Geçen yılın aynı dönemine göre ise, erkeklerde yatay seyir, kadınlarda 0,3 puanlık artış gözlenmektedir. Mevsim etkilerinden arındırılmış genel işgücüne katılım oranı ise, Kasım dönemine ve geçen yılın aynı dönemine göre 0,1 puanlık artış göstermiştir.

Aralık döneminde işsizlik oranında olduğu gibi, işsiz sayısında da artış görülmüştür. 2 milyon 809 bin kişiye ulaşan işsiz sayısında Kasım dönemine göre 25 bin, bir önceki yılın aynı dönemine göre ise 19 bin kişilik artışlar gerçekleşmiştir.

Genel işsizlik oranı ve tarım dışı işsizlik oranında gözlenen değişimler Şekil 2’de gösterilmiştir.



Kaynak: TÜİK

Şekil 2: Genel ve Tarım Dışı İşsizlik Oranları

## Sanayi İstihdamı

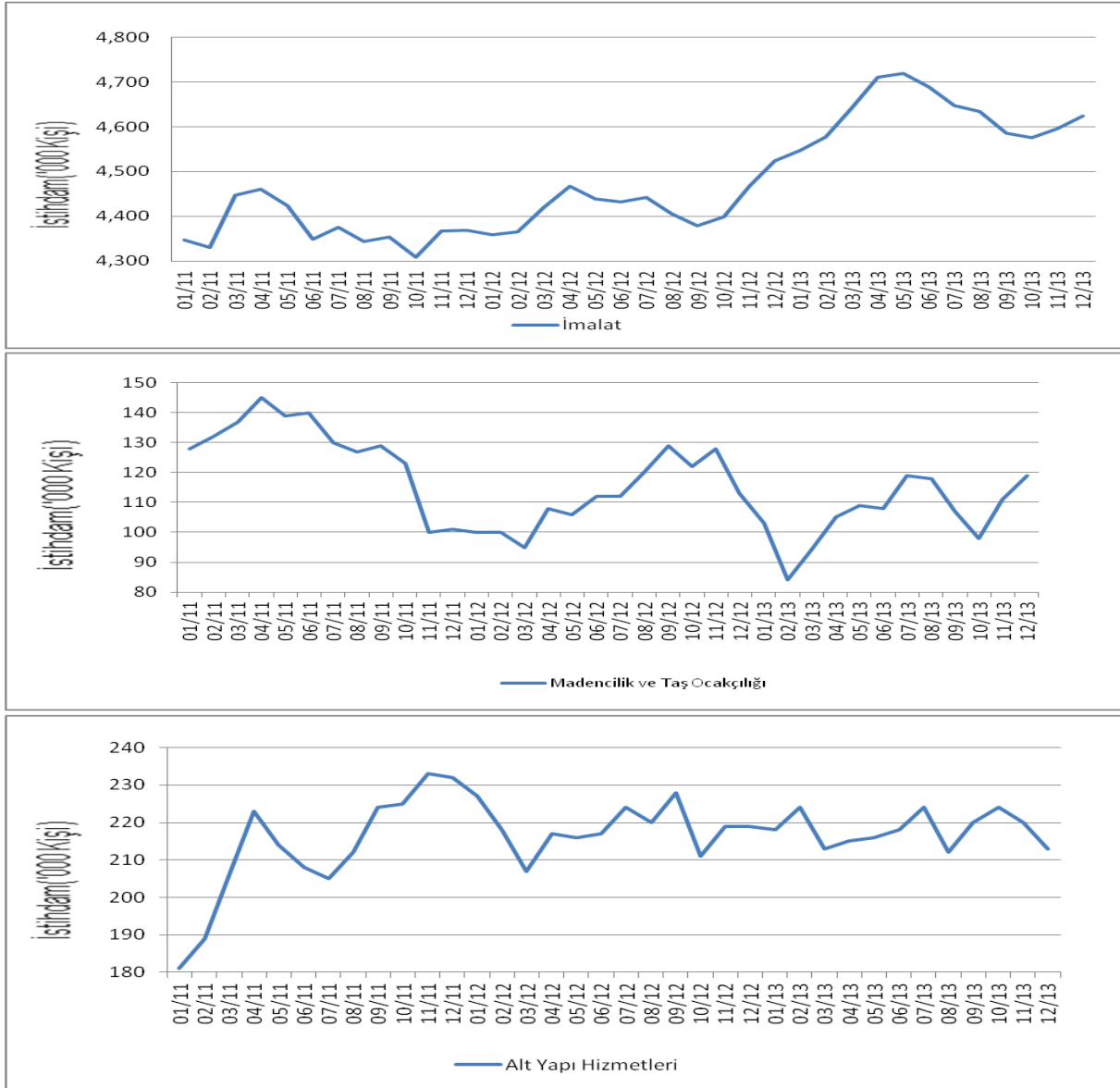
**Sanayi istihdamındaki artış bu ay da devam etti**

5 dönem boyunca aşağı yönlü seyreden sanayi istihdamı, Kasım döneminde yükselişe geçmiş; bu yukarı yönlü seyir Aralık döneminde de sürdürülebilmiştir. 4 milyon 956 bin kişiye ulaşan sanayi istihdamında Kasım dönemine göre 29 bin kişilik (yüzde 1 oranında), geçen yılın aynı dönemine göre ise 100 bin kişilik (yüzde 2 oranında) artışlar gerçekleşmiştir.

Sanayi istihdamının alt sektörlerdeki<sup>2</sup> dağılımı incelendiğinde; imalat sanayi istihdamının 4 milyon 624 bin kişiye ulaştığı görülmektedir. Sanayi sektöründeki toplam istihdamın yüzde 93’ünü oluşturan imalat sanayiinde, Kasım dönemine göre 28 bin kişilik (binde 6 oranında), geçen yılın aynı dönemine göre ise, 100 bin kişilik (yüzde 2,2 oranında) artışlar söz konusudur. 119 bin kişiye ulaşan madencilik ve taş ocaklığı istihdamı, sanayi istihdamının yüzde 2,4’ünü oluşturmaktadır. Kasım dönemine göre yüzde 7 oranında (8 bin kişi) artış gösteren sektördeki istihdam, geçen yılın aynı dönemine göre ise yüzde 5 oranında (6 bin kişi) artış göstermiştir. Sanayi istihdamının yüzde 4’ünü temsil eden alt yapı hizmetlerindeki istihdam ise 213 bin kişiye gerilemiştir. Sektörde Kasım dönemine göre yüzde 3 oranında (7 bin kişi), geçen yılın aynı dönemine göre ise yüzde 2,7 oranında (6 bin kişi) gerileme gerçekleşmiştir.

<sup>2</sup> Sanayideki istihdam; imalat sanayi, madencilik ve taş ocaklığı ile alt yapı hizmetlerindeki istihdamın toplamını vermektedir.

Şekil 3'te 2011 yılından itibaren sanayi alt sektörlerinde yaratılan istihdam gösterilmiştir.



Kaynak: TÜİK

Şekil 3: Sanayi Alt Sektörlerinde İstihdam

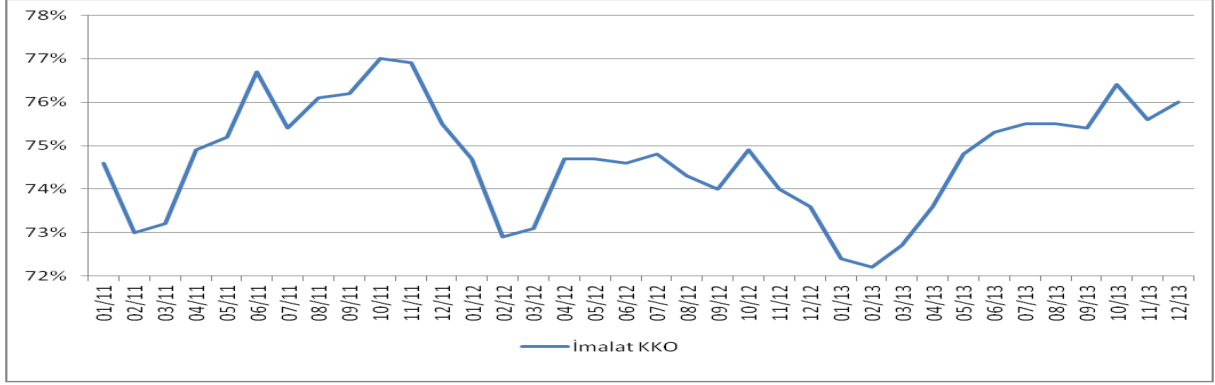
## İmalat Sanayi

**Kapasite kullanım oranlarındaki oynaklık devam ediyor**

İmalat sanayi kapasite kullanım oranı (KKO), "İktisadi Yönelim Anketi (İYA)" sonuçlarına dayalı olarak, Merkez Bankası tarafından üretilmekte ve sanayi sektöründe faaliyet gösteren işyerlerinin anket döneminde mevcut fiziki kapasitelerine göre fiilen gerçekleşen kapasite kullanımlarının elde edilmesini amaçlamaktadır. Fiili kapasiteyle ilgili elde edilen veriler aynı zamanda, firma yöneticilerin gelecek döneme dair beklentileri hakkında da fikir vermektedir. Çünkü kapasite kullanım oranı; sanayi üretimiyle aynı yönlü, işsizlikle ise ters yönlü bir ilişki göstermektedir.

İmalat sanayi kapasite kullanım oranı; Aralık döneminde Kasım dönemine göre 0,4, geçen yılın aynı dönemine göre ise 2,4 puanlık artışlarla yüzde 76 seviyesinde gerçekleşmiştir. Mevsim etkilerinden arındırılmış imalat sanayi kapasite kullanım oranı incelendiğinde de Kasım dönemine göre 0,9, geçen yılın aynı dönemine göre ise 2,3 puanlık artışlar gözlenmektedir.

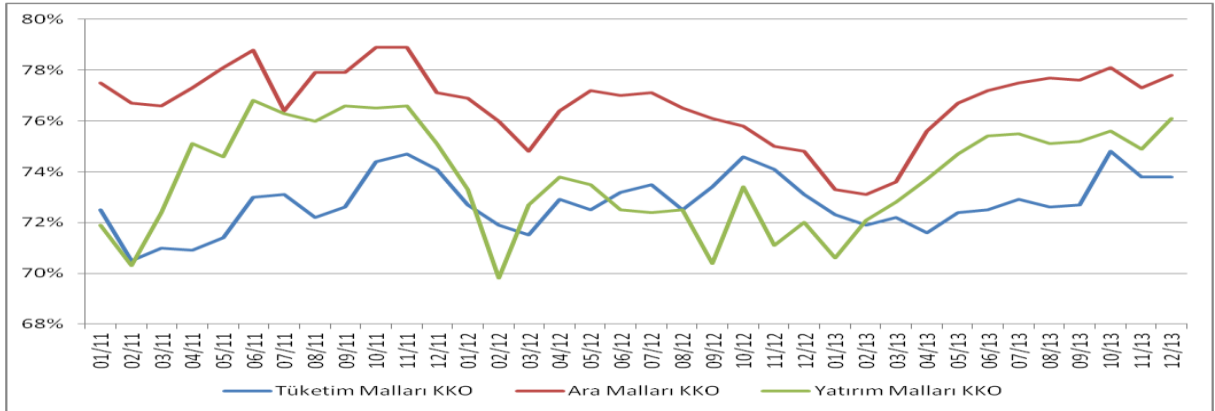
**İmalat sanayi kapasite kullanım oranının seyri, Şekil 4'te gösterilmiştir:**



Kaynak: TCMB

**Şekil 4:** İmalat Sanayi Kapasite Kullanım Oranları

**İmalat sanayinin alt ana dallarını oluşturan tüketim malları, ara malları ve yatırım malları sektörleri için kapasite kullanım oranları, Şekil 5'te gösterilmiştir.**

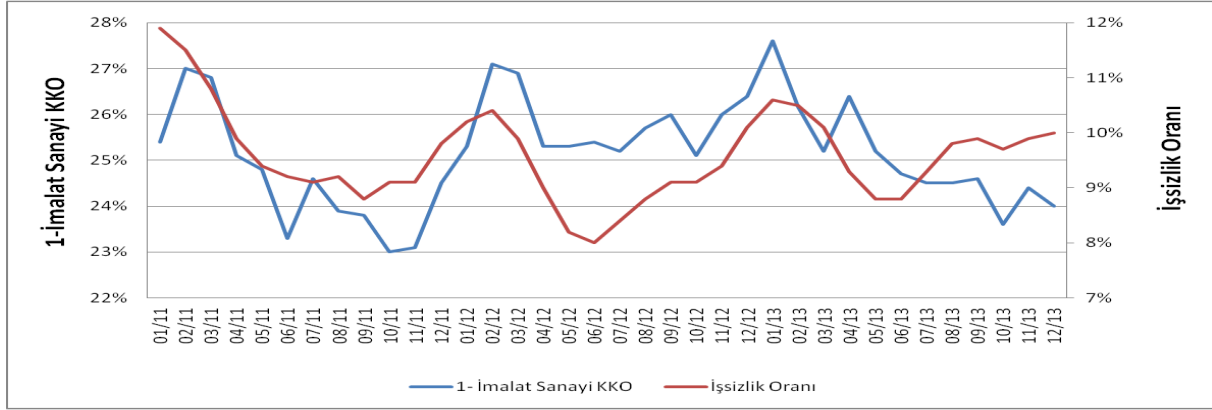


Kaynak: TCMB

**Şekil 5:** İmalat Sanayi Alt Sektörlerinde Kapasite Kullanım Oranı

Tüketim malları kapasite kullanım oranı Kasım dönemine göre yatay seyredirken, geçen yılın aynı dönemine göre 0,7 puanlık artış göstererek yüzde 73,8 seviyesinde gerçekleşmiştir. Yatırım malları kapasite kullanım oranı Kasım dönemine göre 1,2, geçen yılın aynı dönemine göre ise 4,1 puanlık artışlarla %76,1 seviyesinde gerçekleşmiştir. Yüzde 77,8 seviyesine ulaşan ara malları kapasite kullanım oranındaysa, Kasım dönemine göre 0,5, geçen yılın aynı dönemine göre ise 3 puanlık artışlar görülmektedir.

Kapasite kullanım oranı, ekonomideki kaynakların tam istihdamına ne kadar yaklaşıldığını ve potansiyelin ne kadarının kullanıldığını göstermektedir. Dolayısıyla, tam kapasiteye olan uzaklık ile işsizlik arasında gözle görülen ve kayda değer bir ilişki vardır. İmalat sektöründeki bu ilişki Şekil 6'da gösterilmiştir ve iki değer arasındaki paralellik şeklinde de görülmektedir.



Kaynak: TÜİK ve TCMB

Şekil 6: İmalat Sanayinde Kapasite Kullanım Oranı ile İşsizlik Oranı Arasındaki İlişki

## Sonuç

**İşsizlik oranında düşüş beklemiyoruz**

Aralık döneminde, bir önceki döneme göre istihdamda düşüş, işsiz sayısında artış gerçekleşmiştir. Sonuç olarak aynı dönemde hem genel hem de tarım dışı işsizlik oranında artış görülmüştür.

Bununla birlikte geçen yılın aynı dönemine ait verilerle karşılaştırma yapıldığında, işgücü ve işgücüne katılım oranlarındaki artışa rağmen, genel ve tarım dışı işsizlik oranlarında düşüş gözlenmektedir. Bu da, bir önceki yıla göre daha fazla sayıda yeni iş yaratıldığını düşündürmektedir ve istihdam verileri de bunu desteklemektedir. Tarım dışı sektörlerin tümünde geçen yılın aynı dönemine göre istihdam artışı gerçekleşmiştir.

Ancak sanayi üretim endeksinde ve kapasite kullanım oranlarında aşağı yönlü bir seyir gözlenmektedir. Buna ek olarak, hem yurt içindeki hem de yurt dışındaki gelişmeler ekonomide olumlu beklentilerin önüne geçmektedir. İşsizlik oranının seyri bunlarla birlikte düşünüldüğünde, kısa vadede işsizlik oranında düşüş beklenmemektedir.