



tobb etü  
**SPM**

Sosyal Politikalar Uygulama ve Araştırma Merkezi  
Center for Social Policy Research

17 Şubat 2014

## SANAYİDE GELİŞMELER VE İSTİHDAM EĞİMLERİ

**Esra DOĞAN**, Misafir Araştırmacı

**Damla OR**, Yardımcı Araştırmacı

### Yönetici Özeti

**TÜİK, Kasım<sup>1</sup> ayı işsizlik oranını %9,9 olarak açıklamıştır.** Bu oran,

- Ekim dönemine göre 0,2 puanlık artışa,
- Geçen yılın aynı dönemine göre ise 0,5 puanlık artışa işaret etmektedir.

**Mevsim etkilerinden arındırılmış işsizlik oranı %9,9 olarak açıklanmıştır.**

- Ekim dönemine göre bir değişim gözlenmemiştir.
- Geçen yılın aynı dönemine göre ise 0,45 puanlık artış gerçekleşmiştir.

**Kasım ayı tarım dışı işsizlik oranı %12 olarak açıklanmıştır. Bu oran,**

- Ekim dönemine göre 0,1 puanlık artış görülmektedir.
- Geçen yılın aynı dönemine göre ise 0,3 puanlık artışa işaret etmektedir.

**Mevsim etkilerinden arındırılmış tarım dışı işsizlik oranı %12,1 seviyesinde gerçekleşmiştir.**

- Ekim dönemine göre bir değişim gözlenmemiştir.
- Geçen yılın aynı dönemine göre ise 0,3 puanlık artış gerçekleşmiştir.

**İşgücü 28 milyon 227 bin kişiye düşmüştür.** İşgücünde,

- Ekim dönemine göre 164 bin kişilik (binde 6) daralma,
- Geçen yılın aynı dönemine göre ise 306 bin kişilik (yüzde 1,1) genişleme gerçekleşmiştir.

**Mevsim etkilerinden arındırılmış işgücü verisi, 28 milyon 346 bin kişi olarak açıklandı. Bu veri,**

- Ekim dönemine göre 65 bin kişilik genişleme,
- Geçen yılın aynı dönemine göre ise 380 bin kişilik genişleme anlamına gelmektedir.

**İşgücüne katılım oranı %50,5 olarak açıklanmıştır. Bu oran,**

- Ekim dönemine göre 0,3 puanlık düşüşe,
- Geçen yılın aynı dönemine göre ise 0,2 puanlık düşüşe işaret etmektedir.
- İşgücüne katılım oranı kadınlarda %30,4, erkeklerde ise %71,1 seviyesinde gerçekleşmiştir.

**Mevsim etkilerinden arındırılmış işgücüne katılım oranı %50,7 olarak açıklanmıştır. Bu oran,**

- Ekim dönemine göre 0,1 puanlık artış göstermiştir.
- Geçen yılın aynı dönemine göre ise 0,1 puanlık düşüş göstermektedir.

**Kasım ayı İstihdam verisi 25 milyon 443 bin kişi olarak açıklanmıştır.** Bu veri,

- Ekim dönemine göre 205 bin kişilik (binde 8 oranında) düşüşe,
- Bir önceki yılın aynı dönemine göre 152 bin kişilik (yüzde 1 oranında) artışa işaret etmektedir.

<sup>1</sup>TÜİK tarafından açıklanan işsizlik oranları, "hareketli üçer aylık dönemler" olarak adlandırılan referans dönemi kullanılarak hesaplanmakta ve Ağustos, Eylül ve Ekim aylarının kapsandığı zaman dilimi, orta ay adı ile ifade edilmektedir.

**\* İstihdamın sektörel dağılımı aşağıdaki gibi gerçekleşmiştir:**

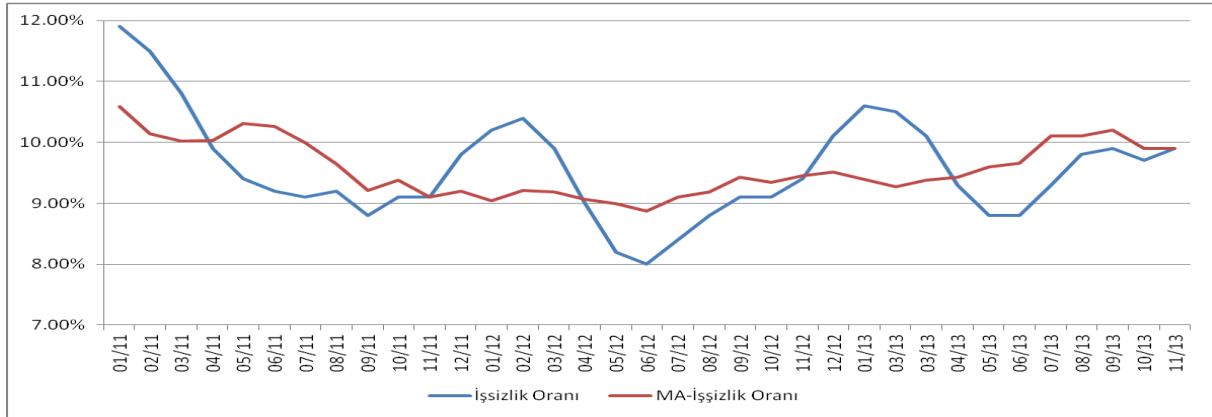
- Tarım: 5 milyon 728 bin kişi – Ekim dönemine göre 300 bin kişilik (yüzde 5), geçen yılın aynı dönemine göre 299 bin kişilik (yüzde 5) düşüş
- Sanayi: 4 milyon 927 bin kişi – Ekim dönemine göre 28 bin kişilik (yüzde 1) artış, geçen yılın aynı dönemine göre 113 bin kişilik (yüzde 2) artış
- İnşaat: 1 milyon 889 bin kişi –Ekim dönemine göre 65 bin kişilik (yüzde 3) düşüş, geçen yılın aynı dönemine göre 78 bin kişilik (yüzde 4) artış
- Hizmet: 12 milyon 889 bin kişi – Ekim dönemine göre 122 bin kişilik (yüzde 1), geçen yılın aynı dönemine göre 248 bin kişilik (yüzde 2) artış

## İşsizlik

### İşsizlik iki basamaklı değerlere dayandı

Kasım ayı genel işsizlik oranı, yüzde 9,9 seviyesinde gerçekleşmiştir. Bu oran; Ekim dönemine göre 0,2, bir önceki yılın aynı dönemine göre ise 0,5 puanlık artışlara işaret etmektedir. Yine 9,9 olarak açıklanan mevsim etkilerinden arındırılmış işsizlik verisinde ise Ekim dönemine göre değişim gözlenmezken, geçen yılın aynı dönemine göre ise 0,45 puanlık artış gerçekleşmiştir.

Yüzde 12 seviyesinde gerçekleşen tarım dışı işsizlik oranında ise, Ekim dönemine göre 0,1, geçen yılın aynı dönemine göre 0,2 puanlık artışlar söz konusudur. Ekim dönemine göre değişim göstermeyen ve yüzde 12,1 olarak açıklanan mevsim etkilerinden arındırılmış tarım dışı işsizlik oranında ise, geçen yılın aynı dönemine göre 0,3 puanlık artış gerçekleşmiştir.



Kaynak: TÜİK

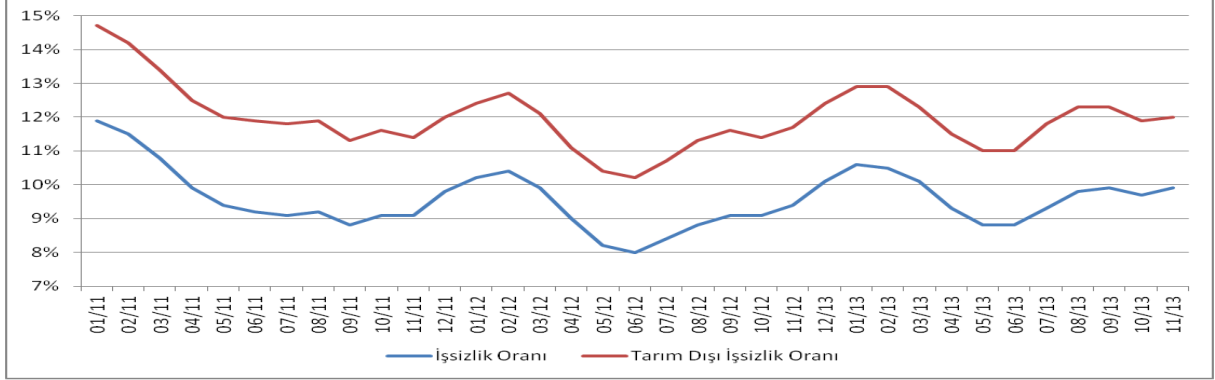
**Şekil 1:** Genel İşsizlik Oranı ve Mevsimsel Etkilerden Arındırılmış Genel İşsizlik Oranı

İşgücü, Ekim dönemine göre binde 6 oranında daralmayla 28 milyon 227 bin kişiye düşmüştür. İşgücünde geçen yılın aynı dönemine göre ise, yüzde 1,1 oranında genişleme söz konusudur. Mevsim etkilerinden arındırılmış işgücü ise, 28 milyon 346 bin kişiye ulaşmıştır. Bu da, mevsim etkilerinden arındırılmış işgücü verisinde Ekim dönemine göre binde 2, geçen yılın aynı dönemine göre ise yüzde 1,3 oranında genişleme olduğunu göstermektedir.

Toplam işgücüne katılım oranı (İKO), yüzde 50,5 olarak açıklanmıştır. Bu oran Ekim dönemine göre 0,3 puanlık, geçen yılın aynı dönemine göre ise 0,2 puanlık düşümlere işaret etmektedir. İşgücüne katılım oranı erkeklerde geçen yılın aynı dönemine göre 0,7 puanlık düşümlerle yüzde 71,1, kadınlarda ise 0,2 puanlık artışla yüzde 30,4 olarak gerçekleşmiştir. Ekim dönemine göre ise, işgücüne katılım oranında erkeklerde 1,6, kadınlarda 0,2 puanlık düşümler gerçekleşmiştir. Mevsim etkilerinden arındırılmış genel işgücüne katılım oranı Ekim dönemine göre 0,1 puanlık artış gösterirken, geçen yılın aynı dönemine göre 0,1 puanlık düşüş göstererek yüzde 50,7 seviyesinde gerçekleşmiştir.

Kasım döneminde işsizlik oranında olduğu gibi, işsiz sayısında da artış görülmüştür. 2 milyon 784 bin kişiye ulaşan işsiz sayısında Ekim dönemine göre yüzde 1,4'lük, bir önceki yılın aynı dönemine göre ise yüzde 6'luk artışlar gerçekleşmiştir.

Genel işsizlik oranı ve tarım dışı işsizlik oranında gözlenen değişimler Şekil 2'de gösterilmiştir.



Kaynak: TÜİK

Şekil 2: Genel ve Tarım Dışı İşsizlik Oranları

## Sanayi İstihdamı

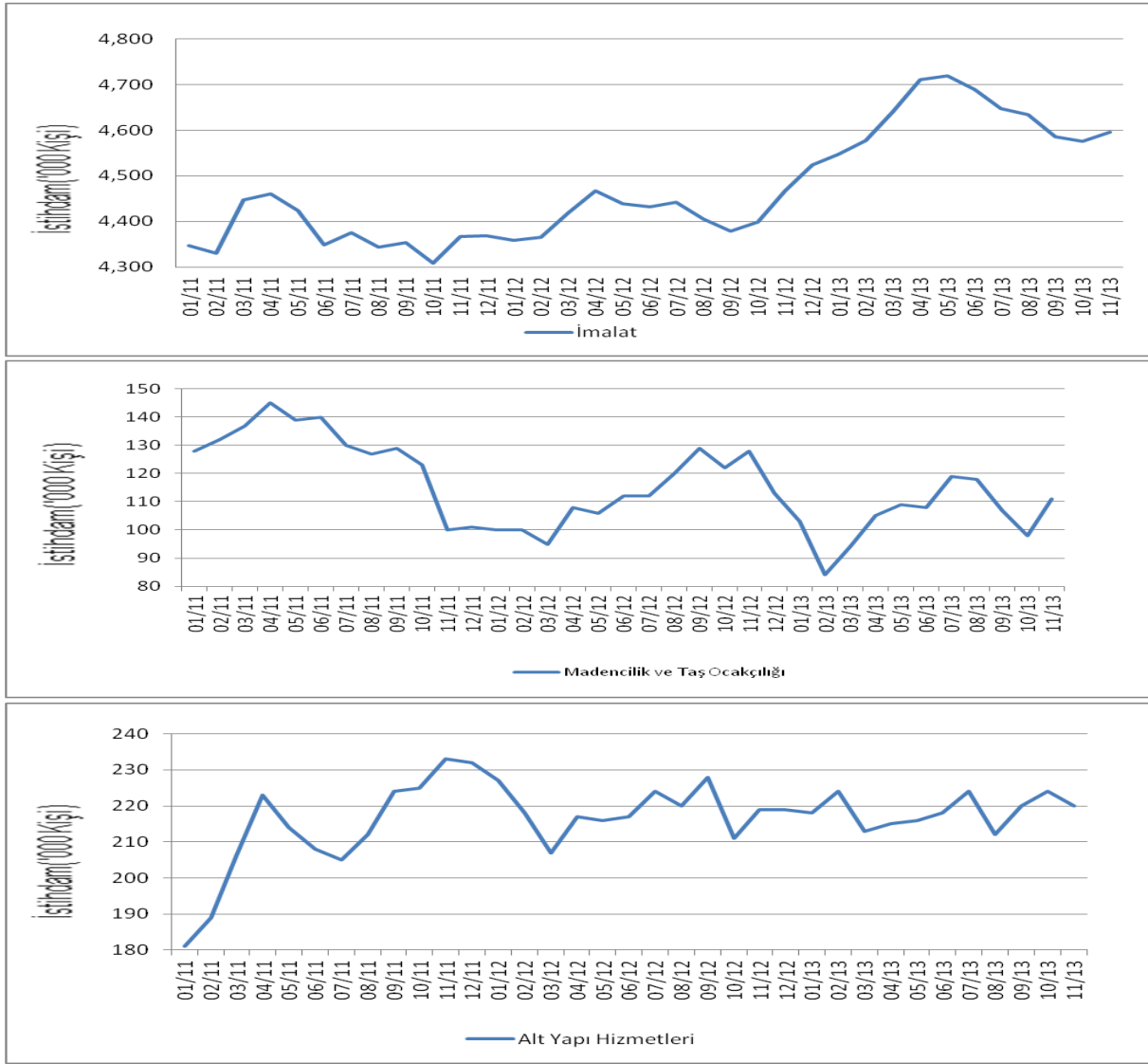
**Sanayi istihdamı, 5 dönemlik ılımlı ama kararlı düşüşün ardından yükselişte**

Son 5 dönemdir ılımlı ama kararlı bir düşüş gösteren sanayi istihdamında, Kasım döneminde artış gözlenmiştir. 4 milyon 927 bin kişiye ulaşan toplam sanayi istihdamında, Ekim dönemine göre 29 bin kişilik (binde 6 oranında), geçen yılın aynı dönemine göre ise 166 bin kişilik yani yüzde 2,3 oranında artışlar söz konusudur.

Sanayi istihdamının alt sektörlerdeki<sup>2</sup> dağılımı incelendiğinde; imalat sanayi istihdamının 4 milyon 596 bin kişiye ulaştığı görülmektedir. Sanayi sektöründeki toplam istihdamın yüzde 93'ünü oluşturan imalat sanayiinde, Ekim dönemine göre 20 bin kişilik (binde 4 oranında), geçen yılın aynı dönemine göre ise, 129 bin kişilik (yüzde 2,8 oranında) artışlar söz konusudur. Ekim dönemine göre madencilik ve taş ocaklığı istihdamında 13 bin kişilik (yüzde 13 oranında) artış, alt yapı hizmetlerinde ise 4 bin kişilik (yüzde 1,8 oranında) düşüş söz konusudur. Geçen yılın aynı dönemine göre ise, madencilik ve taş ocaklığı istihdamında 17 bin kişilik (yüzde 13 oranında) düşüş, alt yapı hizmetlerinde ise bin kişilik (binde 5 oranında) artış görülmektedir.

<sup>2</sup> Sanayideki istihdam; imalat sanayi, madencilik ve taş ocaklığı ile alt yapı hizmetlerindeki istihdamın toplamını vermektedir.

Şekil 3'te 2011 yılından itibaren sanayi alt sektörlerinde yaratılan istihdam gösterilmiştir.



Kaynak: TÜİK

Şekil 3: Sanayi Alt Sektörlerinde İstihdam

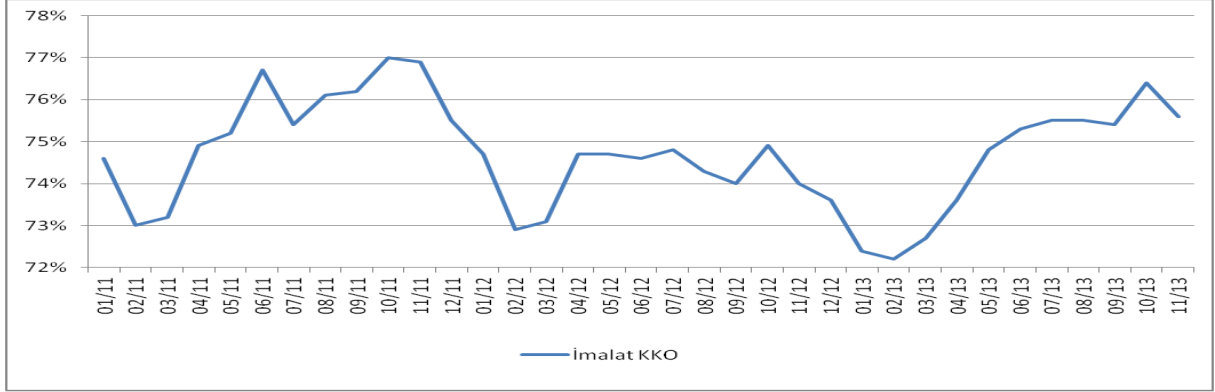
## İmalat Sanayi

**Kapasite kullanım oranları düşüşte**

İmalat sanayi kapasite kullanım oranı (KKO), "İktisadi Yönelim Anketi (İYA)" sonuçlarına dayalı olarak, Merkez Bankası tarafından üretilmekte ve sanayi sektöründe faaliyet gösteren işyerlerinin anket döneminde mevcut fiziki kapasitelerine göre fiilen gerçekleşen kapasite kullanımlarının elde edilmesini amaçlamaktadır. Fiili kapasiteyle ilgili elde edilen veriler aynı zamanda, firma yöneticilerin gelecek döneme dair beklentileri hakkında da fikir vermektedir. Çünkü kapasite kullanım oranı; sanayi üretimiyle aynı yönlü, işsizlikle ise ters yönlü bir ilişki göstermektedir.

İmalat sanayi kapasite kullanım oranı; Kasım döneminde Ekim dönemine göre 0,8 puanlık düşüşle yüzde 75,6 seviyesinde gerçekleşmiştir. Geçen yılın aynı dönemine göre ise 1,6 puanlık artış söz konusudur. Mevsim etkilerinden arındırılmış imalat sanayi kapasite kullanım oranı ise geçen aya göre binde 8 oranında düşüş göstererek yüzde 75 seviyesinde gerçekleşmiştir. Geçen yılın aynı dönemine göre ise 1,8 puanlık artış söz konusudur.

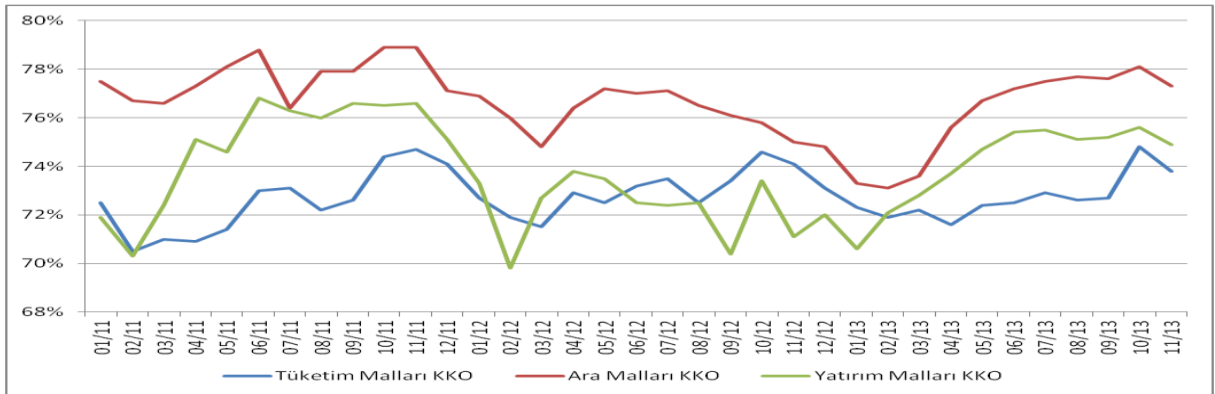
**İmalat sanayi kapasite kullanım oranının seyri, Şekil 4'te gösterilmiştir:**



Kaynak: TCMB

**Şekil 4:** İmalat Sanayi Kapasite Kullanım Oranları

**İmalat sanayiinin alt ana dallarını oluşturan tüketim malları, ara malları ve yatırım malları sektörleri için kapasite kullanım oranları, Şekil 5'te gösterilmiştir.**

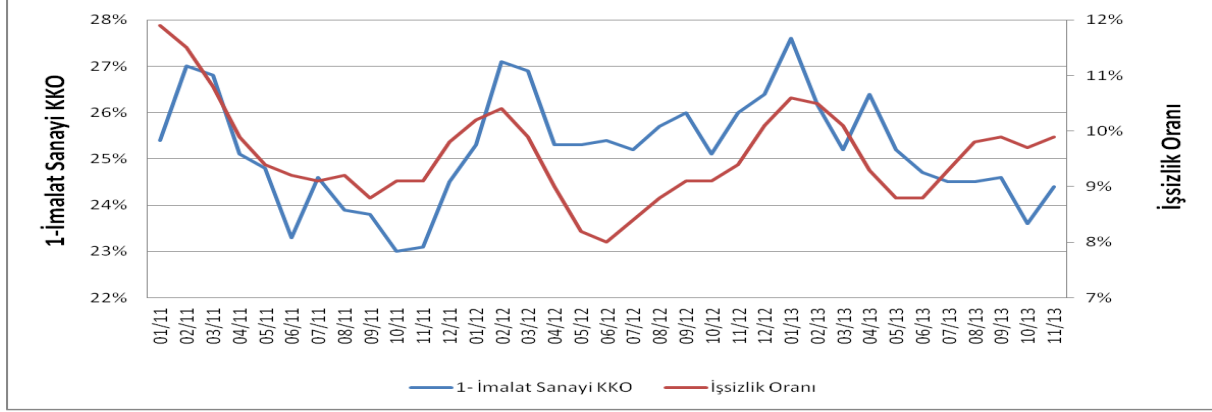


Kaynak: TCMB

**Şekil 5:** İmalat Sanayi Alt Sektörlerinde Kapasite Kullanım Oranı

Tüketim malları kapasite kullanım oranı Ekim dönemine göre 1 puanlık ve geçen yılın aynı dönemine göre 0,3 puanlık düşüşlerle yüzde 73,8 seviyesinde gerçekleşmiştir. Yatırım malları kapasite kullanım oranı Ekim dönemine göre 0,7 puanlık düşüş, geçen yılın aynı dönemine göre ise 3,8 puanlık artışla %74,9 seviyesinde gerçekleşmiştir. Yüzde 77,3 seviyesinde gerçekleşen ara malları kapasite kullanım oranı incelendiğinde ise, Ekim dönemine göre 0,8 puanlık düşüş ve geçen yılın aynı dönemine göre 2,3 puanlık artış görülmektedir.

Kapasite kullanım oranı, ekonomideki kaynakların tam istihdamına ne kadar yaklaşıldığını ve potansiyelin ne kadarının kullanıldığını göstermektedir. Dolayısıyla, tam kapasiteye olan uzaklık ile işsizlik arasında gözle görülen ve kayda değer bir ilişki vardır. İmalat sektöründeki bu ilişki Şekil 6'da gösterilmiştir ve iki değer arasındaki paralellik şekilde de görülmektedir.



Kaynak: TÜİK ve TCMB

Şekil 6: İmalat Sanayinde Kapasite Kullanım Oranı ile İşsizlik Oranı Arasındaki İlişki

## Sonuç

**Sanayi ve hizmetlerde görülen istihdam artışı, tarımdaki istihdam kaybını karşılayamadı.**

Kasım ayında bir önceki döneme göre işgücünde düşüş gözlenirken, sanayi ile hizmetlerde istihdam artmıştır. İşsiz sayısında ve işsizlik oranında buna rağmen görülen artışın en önemli sebeplerinden biri, tarımda gözlenen 300 bin kişilik güçlü istihdam kaybıdır.

Yıllık değişimler incelendiğinde ise, istihdamda artış sağlanmasına rağmen; bu artışın işgücündeki artıştan daha zayıf olduğu görülmektedir. Bu nedenle, işsizlik oranı ve işsiz sayısında artış gözlenmektedir.

Sanayi istihdamında son 5 dönemdir süren kararlı düşüşün son bulması olumlu bir gelişmedir. Ancak kapasite kullanım oranlarındaki düşüş ve istihdamın genel seyrinin zayıflamış olması, olumlu beklentilerin önüne geçmektedir.