



tobb etü
SPM

Sosyal Politikalar Uygulama ve Araştırma Merkezi
Center for Social Policy Research

15 Ocak 2014

SANAYİDE GELİŞMELER VE İSTİHDAM EĞİLİMLERİ

Esra DOĞAN, Misafir Araştırmacı

Damla OR, Yardımcı Araştırmacı

Yönetici Özeti

TÜİK, Ekim¹ ayı işsizlik oranını %9,7 olarak açıklamıştır. Bu oran,

- Eylül dönemine göre 0,2 puanlık düşüş,
- Geçen yılın aynı dönemine göre ise 0,6 puanlık artışa işaret etmektedir.

*** İşsizlik, 2012'nin son çeyreğinden bu yana bir önceki yıla ait değer üzerinde seyretmektedir.**

Mevsim etkilerinden arındırılmış işsizlik oranı %9,9 olarak açıklanmıştır.

- Eylül dönemine göre 0,3 puanlık düşüş,
- Geçen yılın aynı dönemine göre ise 0,56 puanlık artış gerçekleşmiştir.

Ekim ayı tarım dışı işsizlik oranı %11,9 olarak açıklanmıştır. Bu oran,

- Eylül dönemine göre 0,4 puanlık düşüş görülmektedir.
- Geçen yılın aynı dönemine göre ise 0,5 puanlık artışa işaret etmektedir.

Mevsim etkilerinden arındırılmış tarım dışı işsizlik oranı %12,1 seviyesinde gerçekleşmiştir.

- Eylül dönemine göre 0,4 puanlık düşüş,
- Geçen yılın aynı dönemine göre ise 0,8 puanlık artış gerçekleşmiştir.

İşgücü 28 milyon 391 bin kişiye düşmüştür. İşgücünde,

- Eylül dönemine göre 248 bin kişilik (binde 4) daralma,
- Geçen yılın aynı dönemine göre ise 340 bin kişilik (yüzde 1,2) genişleme gerçekleşmiştir.

Mevsim etkilerinden arındırılmış işgücü verisi, 28 milyon 260 bin kişi olarak açıklandı. Bu veri,

- Eylül dönemine göre 77 bin kişilik daralma,
- Geçen yılın aynı dönemine göre ise 428 bin kişilik genişleme anlamına gelmektedir.

İşgücüne katılım oranı %50,8 olarak açıklanmıştır. Bu oran,

- Eylül dönemine göre 0,5 puanlık düşüşe,
- Geçen yılın aynı dönemine göre ise 0,2 puanlık artışa işaret etmektedir.
- İşgücüne katılım oranı kadınlarda %30,6, erkeklerde ise %71,7 seviyesinde gerçekleşmiştir.

Mevsim etkilerinden arındırılmış işgücüne katılım oranı %50,6 olarak açıklanmıştır. Bu oran,

- Eylül dönemine göre 0,2 puanlık düşüş göstermiştir.
- Geçen yılın aynı dönemine göre ise değişim göstermemektedir.

Ekim ayı İstihdam verisi 25 milyon 648 bin kişi olarak açıklanmıştır. Bu veri,

- Eylül dönemine göre 160 bin kişilik (binde 6 oranında) düşüşe,
- Bir önceki yılın aynı dönemine göre 139 bin kişilik (binde 5 oranında) artışa işaret etmektedir.

¹TÜİK tarafından açıklanan işsizlik oranları, "hareketli üçer aylık dönemler" olarak adlandırılan referans dönemi kullanılarak hesaplanmakta ve Eylül, Ekim ve Kasım aylarının kapsandığı zaman dilimi, orta ay adı ile ifade edilmektedir.

*** İstihdamın sektörel dağılımı aşağıdaki gibi gerçekleşmiştir:**

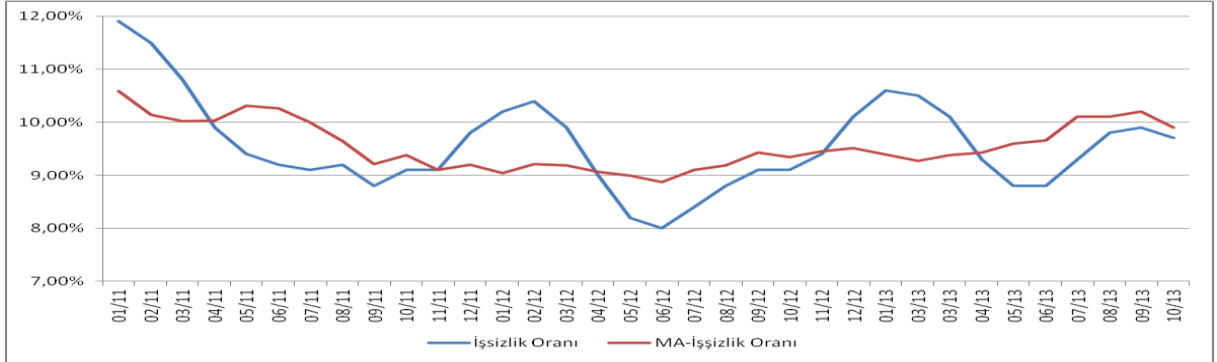
- Tarım: 6 milyon 28 bin kişi – Eylül dönemine göre 342 bin kişilik (yüzde 5), geçen yılın aynı dönemine göre 294 bin kişilik (yüzde 5) düşüş
- Sanayi: 4 milyon 899 bin kişi – Eylül dönemine göre 15 bin kişilik (binde 3) düşüş, geçen yılın aynı dönemine göre 167 bin kişilik (yüzde 4) artış
- İnşaat: 1 milyon 954 bin kişi – Eylül dönemine göre 75 bin kişilik (yüzde 4), geçen yılın aynı dönemine göre 68 bin kişilik (yüzde 4) artış
- Hizmet: 12 milyon 767 bin kişi – Eylül dönemine göre 121 bin kişilik (binde 1) artış, geçen yılın aynı dönemine göre 208 bin kişilik (yüzde 2) düşüş

İşsizlik

İşsizlikte Haziran sonrası ilk düşüş

Ekim ayı genel işsizlik oranında Haziran'dan bu yana ilk kez, aşağı yönlü hareket gözlenmiş; işsizlik oranı, yüzde 9,7 seviyesinde gerçekleşmiştir. Bu oran; Eylül dönemine göre 0,2 puanlık düşüğe, bir önceki yılın aynı dönemine göre ise 0,6 puanlık artışa işaret etmektedir. 9,9 olarak açıklanan mevsim etkilerinden arındırılmış işsizlik verisinde Eylül dönemine göre 0,3 puanlık düşüş, geçen yılın aynı dönemine göre ise 0,6 puanlık artış gerçekleşmiştir.

Tarım dışı işsizlik oranı yüzde 11,9 seviyesine gerçekleşmiş; Eylül dönemine göre 0,4 puanlık düşüş, geçen yılın aynı dönemine göre ise 0,5 puanlık artış görülmektedir. Yüzde 12,1 olarak açıklanan mevsim etkilerinden arındırılmış tarım dışı işsizlik oranında ise Eylül dönemine göre 0,4 puanlık düşüş, geçen yılın aynı dönemine göre ise 0,8 puanlık artış gerçekleşmiştir.



Kaynak: TÜİK

Şekil 1: Genel İşsizlik Oranı ve Mevsimsel Etkilerden Arındırılmış Genel İşsizlik Oranı

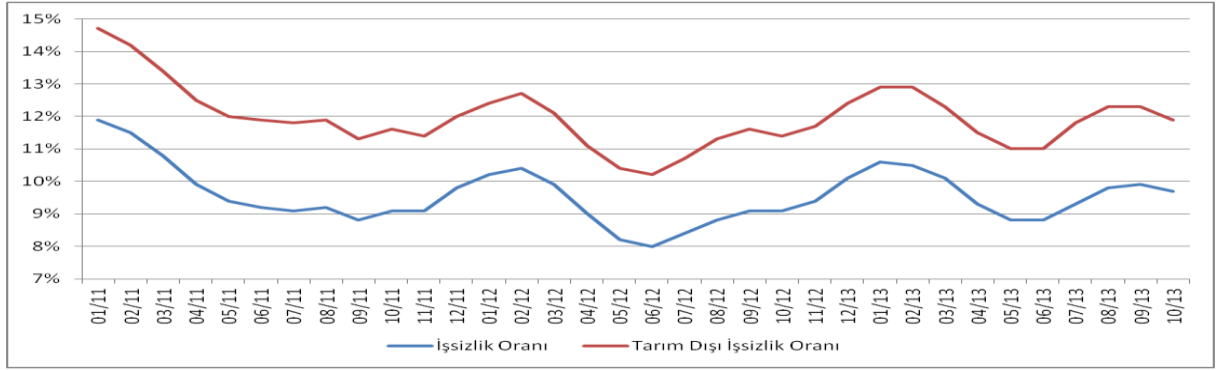
İşgücü Eylül dönemine göre binde 4 oranında daralmayla 28 milyon 391 bin kişiye düşmüştür. İşgücünde geçen yılın aynı dönemine göre ise, yüzde 1,2 oranında genişleme söz konusudur. Mevsim etkilerinden arındırılmış işgücü, 28 milyon 260 bin kişiye ulaşmıştır. Bu da, mevsim etkilerinden arındırılmış işgücü verisinde Eylül dönemine göre binde 3 oranında, geçen yılın aynı dönemine göre ise yüzde 1,5 oranında genişleme olduğunu göstermektedir.

Toplam işgücüne katılım oranı (İKO), yüzde 50,8 olarak açıklanmıştır. Bu oran Eylül dönemine göre 0,5 puanlık düşüğe, geçen yılın aynı dönemine göre ise 0,2 puanlık artışa işaret etmektedir. İşgücüne katılım oranı, erkeklerde geçen yılın aynı dönemine göre 0,2 puanlık düşüşle %72,7, kadınlarda 0,1 puanlık düşüşle %30,6 olarak gerçekleşmiştir. Eylül dönemine göre ise, işgücüne katılım oranında

erkeklerde 0,4, kadınlarda ise 0,1 puanlık düşüşler gerçekleşmiştir. Mevsim etkilerinden arındırılmış genel işgücüne katılım oranı Eylül dönemine göre 0,2 puanlık düşüş gösterirken, geçen yılın aynı dönemine göre yatay seyrederek yüzde 50,6 seviyesinde gerçekleşmiştir.

Ekim döneminde işsiz sayısında da düşüş olduğu görülmektedir. 2 milyon 743 bin kişiye düşen işsiz sayısında Eylül dönemine göre yüzde 3'lük güçlü bir düşüş, bir önceki yılın aynı dönemine göre ise yüzde 8'lik bir artış gerçekleşmiştir.

Genel işsizlik oranı ve tarım dışı işsizlik oranında gözlenen değişimler Şekil 2'de gösterilmiştir.



Kaynak: TÜİK

Şekil 2: Genel ve Tarım Dışı İşsizlik Oranları

Sanayi İstihdamı

Sanayi istihdamındaki kararlı gerileme Ekim'de de sürdü.

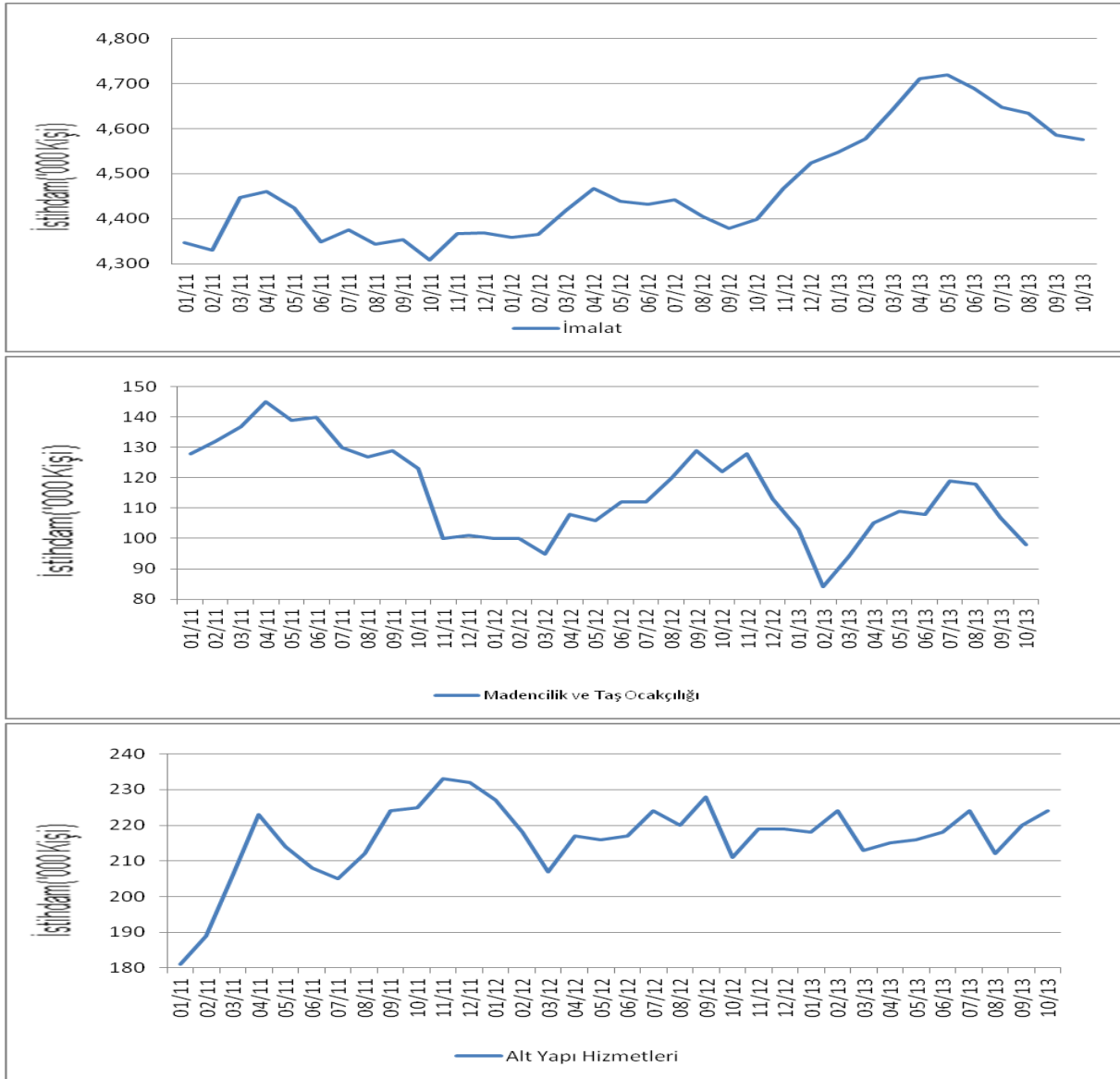
Sanayi istihdamındaki düşüş Ekim döneminde de devam etmiştir. 4 milyon 898 bin kişiye düşen toplam sanayi istihdamında, Eylül dönemine göre 16 bin kişilik düşüş gözlenmiştir. Geçen yılın aynı dönemine göre ise 166 bin kişilik yani yüzde 4 oranında artış söz konusudur.

Sanayi istihdamının alt sektörlerdeki² dağılımı incelendiğinde; imalat sanayi istihdamının 4 milyon 576 bin kişiye düştüğü görülmektedir. Sanayi sektöründeki toplam istihdamın yüzde 93'ünü oluşturan imalat sanayiinde, Eylül dönemine göre 10 bin kişilik istihdam düşüşü gözlenmektedir. İmalat sanayi istihdamında geçen yılın aynı dönemine göre ise, 177 bin kişilik artış söz konusudur.

Eylül dönemine göre madencilik ve taş ocaklığı istihdamında 9 bin kişilik düşüş, alt yapı hizmetlerinde ise 4 bin kişilik artış söz konusudur. Geçen yılın aynı dönemine göre ise, madencilik ve taş ocaklığı istihdamında 24 bin kişilik düşüş, alt yapı hizmetlerinde 13 bin kişilik artış görülmektedir.

² Sanayideki istihdam; imalat sanayi, madencilik ve taş ocaklığı ile alt yapı hizmetlerindeki istihdamın toplamını vermektedir.

Şekil 3'te 2011 yılından itibaren sanayi alt sektörlerinde yaratılan istihdam gösterilmiştir.



Kaynak: TÜİK

Şekil 3: Sanayi Alt Sektörlerinde İstihdam

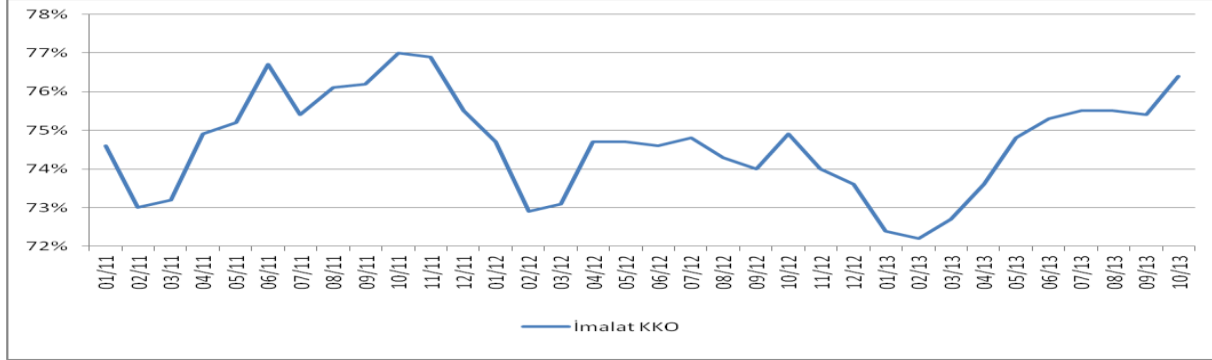
İmalat Sanayi

Kapasite kullanım oranları yükselişte

İmalat sanayi kapasite kullanım oranı (KKO), "İktisadi Yönelim Anketi (İYA)" sonuçlarına dayalı olarak, Merkez Bankası tarafından üretilmekte ve sanayi sektöründe faaliyet gösteren işyerlerinin anket döneminde mevcut fiziki kapasitelerine göre fiilen gerçekleşen kapasite kullanımının elde edilmesini amaçlamaktadır. Fiili kapasiteyle ilgili elde edilen veriler aynı zamanda, firma yöneticilerin gelecek döneme dair beklentileri hakkında da fikir vermektedir. Çünkü kapasite kullanım oranı; sanayi üretimiyle aynı yönlü, işsizlikle ise ters yönlü bir ilişki göstermektedir.

İmalat sanayi kapasite kullanım oranı; Ekim döneminde Eylül dönemine göre 1 puanlık, geçen yılın aynı dönemine göre ise 1,5 puanlık artışlarla yüzde 76,4 seviyesinde gerçekleşmiştir. Mevsim etkilerinden arındırılmış imalat sanayi kapasite kullanım oranı ise geçen aya göre 0,8, geçen yılın aynı dönemine göre ise 1,6 puanlık artışlarla yüzde 75,8 seviyesinde gerçekleşmiştir.

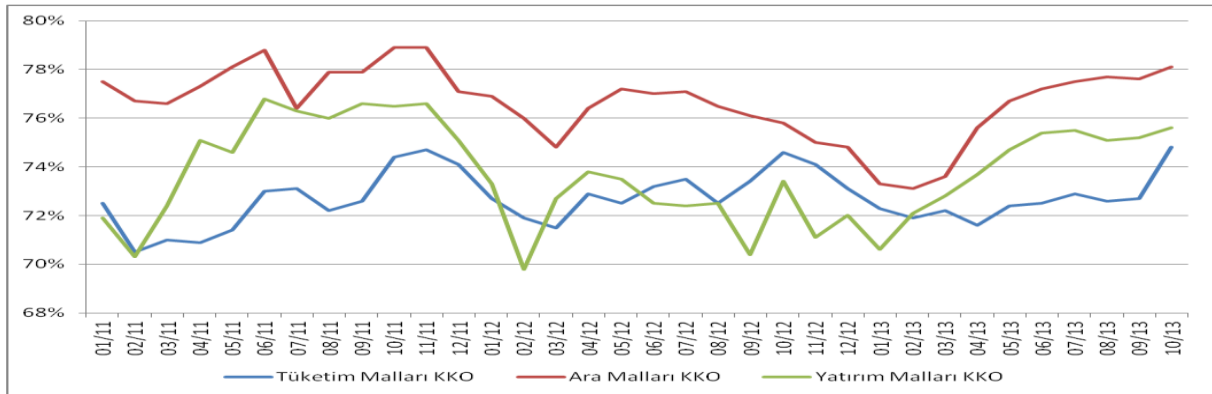
İmalat sanayi kapasite kullanım oranının seyri, Şekil 4'te gösterilmiştir:



Kaynak: TCMB

Şekil 4: İmalat Sanayi Kapasite Kullanım Oranları

İmalat sanayiinin alt ana dallarını oluşturan tüketim malları, ara malları ve yatırım malları sektörleri için kapasite kullanım oranları, Şekil 5'te gösterilmiştir.

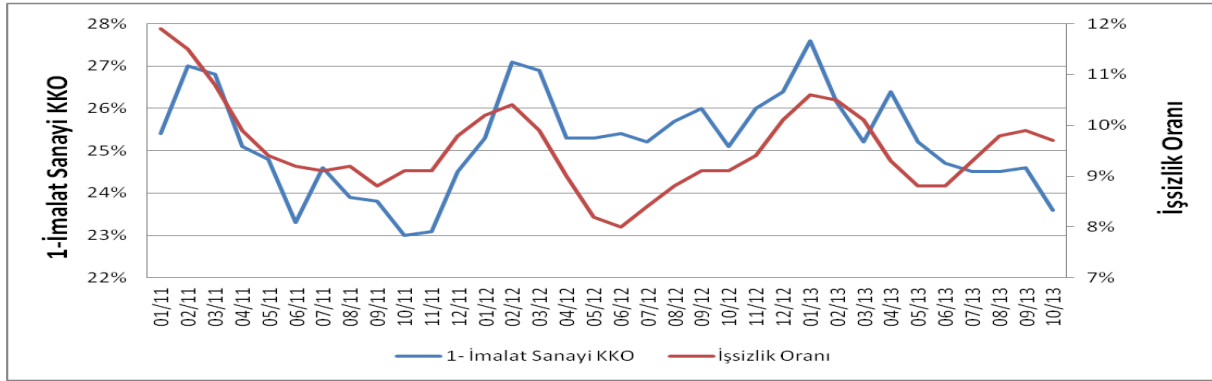


Kaynak: TCMB

Şekil 5: İmalat Sanayi Alt Sektörlerinde Kapasite Kullanım Oranı

Tüketim malları kapasite kullanım oranı Eylül dönemine göre 2,1 puanlık ve geçen yılın aynı dönemine göre 0,2 puanlık artışlarla yüzde 74,8 seviyesinde gerçekleşmiştir. Yatırım malları kapasite kullanım oranı Eylül dönemine göre 0,4 puanlık, geçen yılın aynı dönemine göre ise 2,2 puanlık artışlarla %75,6 seviyesinde gerçekleşmiştir. Ara malları kapasite kullanım oranı incelendiğinde ise, Eylül dönemine göre 0,5 ve geçen yılın aynı dönemine göre ise 2,3 puanlık artışlarla %78,1 seviyesinde gerçekleştiği görülmektedir.

Kapasite kullanım oranı, ekonomideki kaynakların tam istihdamına ne kadar yaklaşıldığını ve potansiyelin ne kadarının kullanıldığını göstermektedir. Dolayısıyla, tam kapasiteye olan uzaklık ile işsizlik arasında gözle görülen ve kayda değer bir ilişki vardır. İmalat sektöründeki bu ilişki Şekil 6'da gösterilmiştir ve iki değer arasındaki paralellik şekilde de görülmektedir.



Kaynak: TÜİK ve TCMB

Şekil 6: İmalat Sanayinde Kapasite Kullanım Oranı ile İşsizlik Oranı Arasındaki İlişki

Sonuç

İşsizlik oranı, istihdamın azalmasına rağmen, düşüş gösterdi.

Ekim ayında, istihdamdaki düşüğe rağmen, işsizlik oranlarının bir önceki aya göre düşüş gösterdiği görülmektedir. Bunun en önemli sebebi, Ekim ayında işsiz sayısında görülen yüzde 3 oranındaki önemli düşüştür. Bununla birlikte genel işsizlik oranında 0,2, mevsim etkilerinden arındırılmış işsizlik oranında 0,3 puanlık düşüşler gerçekleşirken, tarım dışı işsizlik oranındaki düşüş 0,4 puana ulaşmıştır. Bu gelişme, tarım dışı istihdamdaki önemli artıştan kaynaklanmaktadır. Ekim ayında, bir önceki aya göre, inşaat sektöründeki güçlü istihdam artışı özellikle dikkat çekicidir. İnşaat sektöründe hem bir önceki aya göre hem de geçen yılın aynı dönemine göre ise yüzde 4'lük artışlar görülmüştür.

Sanayi istihdamında, Haziran ayı ile başlayan yavaş ama kararlı düşüşlerin Ekim ayında da devam ettiği görülmektedir. Ancak, Ekim ayında kapasite kullanım oranlarının arttığı ve Şekil 6'da "1-İmalat Sanayi KKO" ile "İşsizlik Oranı" değerleri arasındaki makasın kapanmaya başladığı gözlenmektedir. Bununla birlikte Kasım ayı Sanayi Üretim Endeksi değerleri beklentilerin üzerinde gerçekleşmiştir. Tüm bu gelişmeler, Kasım ayı sanayi istihdamı verisi için kaygıların artmasının önüne geçmektedir.