



tobb etü
SPM

Sosyal Politikalar Uygulama ve Araştırma Merkezi
Center for Social Policy Research

15 Ocak 2013

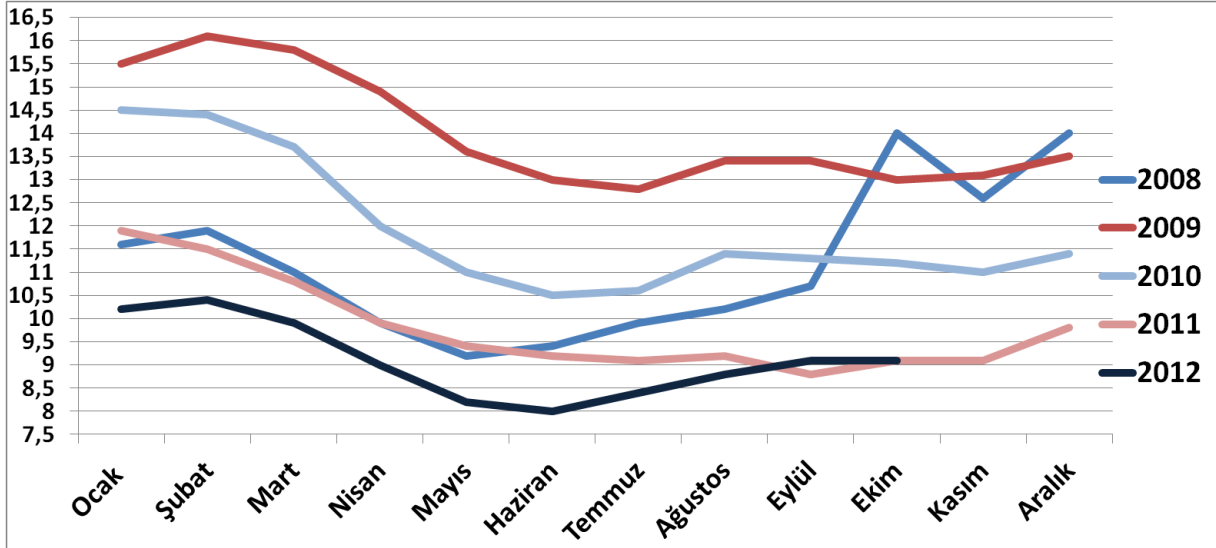
SANAYİDE GELİŞMELER VE İSTİHDAM EĞİMLERİ

Esra DOĞAN, Misafir Araştırmacı

Hüseyin ZENGİN, Yardımcı Araştırmacı

Yönetici Özeti

TÜİK, Ekim 2012 işsizlik oranını %9,1 olarak açıklamıştır. Geçtiğimiz ay da %9,1 olarak açıklanan işsizlik rakamı, bu ay yatay seyretmiştir. Böylece Temmuz ayı ile birlikte yükselişe geçen oran, Ekim ayında da aşağı doğru bir hareket gösterememiştir. Buna ek olarak, işsizlik oranının 2011'de Ekim 2011'de de %9,1 olarak açıklandığı gözlenmektedir. Böylece geçen ay ilk kez bir önceki yıla ait değer üstüne çıkan oranın, bu yükselişine devam etmediği görülmektedir. Ancak, bir toparlanmadan bahsetmek hala mümkün değildir. Son 5 yıla ait işsizlik oranlarındaki değişimin, 0,5 puanlık aralıklarla belirginleştirilmiş hali, Şekil 1'de gösterilmiştir.



Kaynak: TÜİK

Şekil 1: Son 5 Yıla Ait İşsizlik Oranları

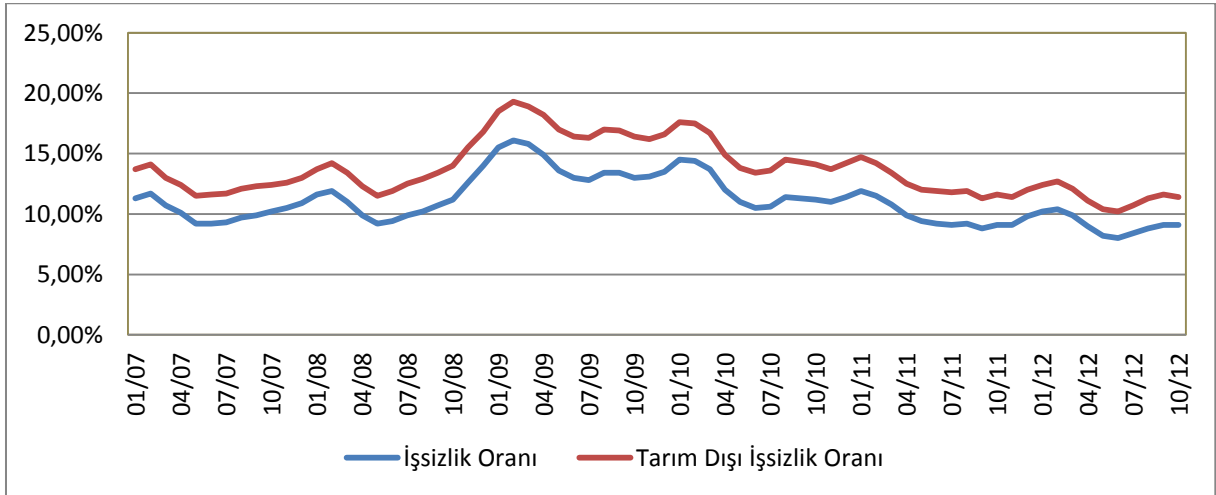
Geçen yılın aynı döneminde %11,6 olan tarım dışı işsizlik oranı %11,4'e düşerken; bu oran, geçtiğimiz aydaki değerinden de 0,2 puan düşüktür. Ekim ayında tarım dışı işsizlik oranında gözlenen artışta, imalat sanayi kapasite kullanım oranında görülen artış ve hizmetler sektöründe istihdamın artması etkili olmuştur.

İşsizlik

Eylül ayında ilk kez, bir önceki yılın değerinin üstüne çıkan işsizlik oranı; Ekim ayında bu yükselişini sürdürmemiş, yatay seyretmiştir.

Ancak bu ay açıklanan veriler geçtiğimiz aydakinden daha kötü olmasa da; olumlu yorumlar gerektirecek düzeyde değildir. İlk iki çeyrekte gözlenen düşüşün sürdürülemeyeceği kaygısı halen devam etmektedir.

TÜİK verilerine göre, Eylül 2012'de %9,1 olan genel işsizlik oranı Ekim ayında değişmemiştir. Geçen yılın aynı dönemine göre işgücünde %4,1 oranında artış gözlenirken, işgücüne katılma oranı 1 puan artmıştır. İşgücüne katılım oranındaki bu artış, işsizlik oranının yükselmesine engel olsa da; işsiz sayısı geçen yıldan bu yana 87.000 kişi artmıştır. Ancak, geçen yılın Ekim ayında %11,6 olan tarım dışı işsizlik oranı; bu yıl %11,4'e düşmüştür. Bu oran, bir önceki aydan da 0,2 puan düşüktür. Genel işsizlik oranı ve tarım dışı işsizlik oranı Şekil 2'de gösterilmiştir.



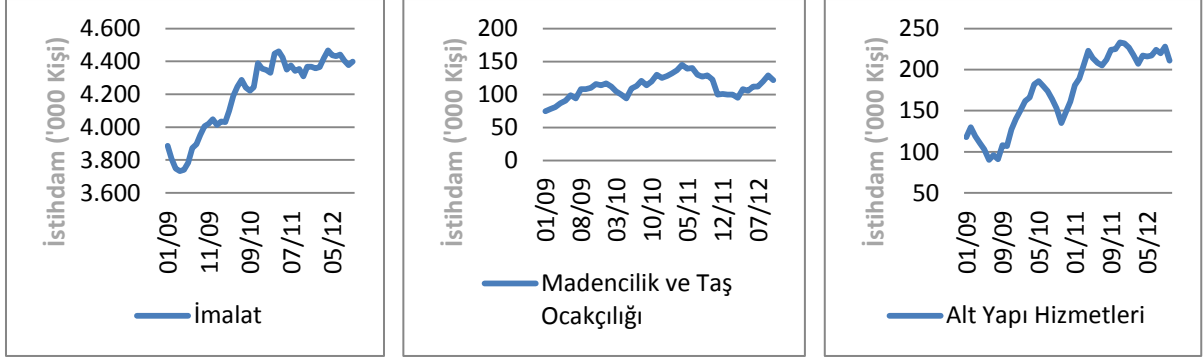
Kaynak: TÜİK

Şekil 2: Genel ve Tarım Dışı İşsizlik Oranları

İstihdam

Ekim 2012'de imalat sektöründeki istihdam bir önceki aya göre 21 bin kişi artarak, 4 milyon 399 bine çıkmıştır. Böylece işsizliğin yükselişe geçtiği Temmuz ayından bu yana imalat sektöründeki istihdamda gözlenen toplam azalma 43 bine düşmüştür. Bununla birlikte, imalat sanayi istihdamında yıllık bazda 32 bin kişilik bir artış gözlenmektedir. Madencilik ve taş ocaklığı ile altyapı hizmetlerindeki istihdam değişimleri de göz önünde bulundurulduğunda, sanayide yıllık bazda toplam 75 bin kişilik istihdam artışı kaydedilmiştir. Şekil 3'te 2009 yılından itibaren sanayi alt sektörlerinde yaratılan istihdam gösterilmektedir.

Ekim 2012'de imalat sektöründeki istihdam bir önceki aya göre 21 bin kişi artarak, 4 milyon 399 bine çıkmıştır.

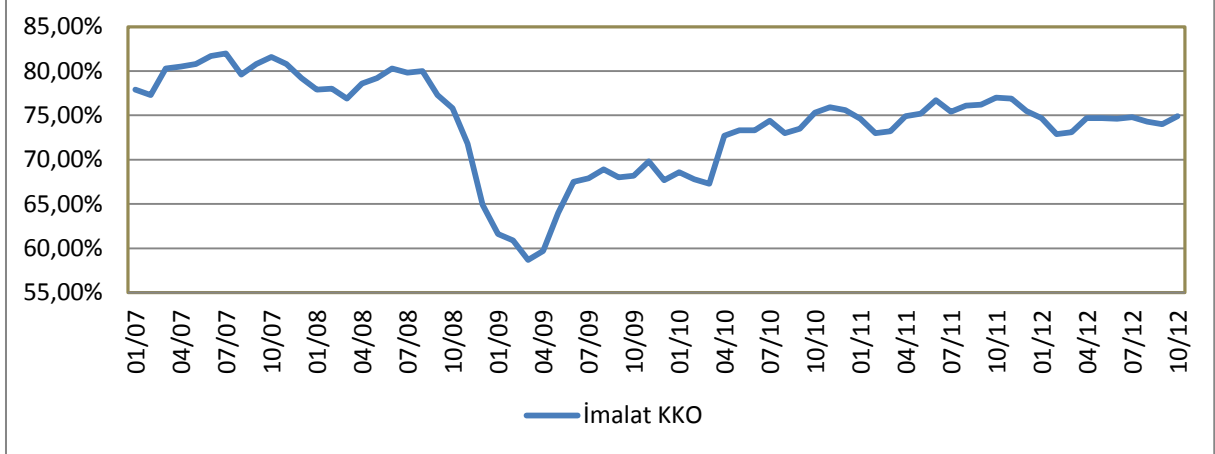


Kaynak: TÜİK

Şekil 3: Sanayi Alt Sektörlerinde İstihdam Artışı

İmalat Sanayi

Sanayinin ana itkisi olan imalat sektöründe faaliyet gösteren firmaların yöneticilerinin TCMB İktisadi Yönelim Anketi'ne verdikleri yanıtlara göre hesaplanan ve yöneticilerin gelecek döneme dair beklentilerini gösteren "İmalat Sanayi Kapasite Kullanım Oranı" (KKO), Ekim ayında geçen aya göre 0,9 puan artarak %74,9'a yükselmiştir. Bu oran geçen yılın aynı dönemine göre ise 2,1 puan daha düşüktür. Bu ay kapasite kullanım oranında gözlenen artış, daralmanın devam etmediğini göstermektedir. Ancak, geçen yılki oranla karşılaştırıldığında, sanayide toparlamanın başladığını söylemek güçtür.

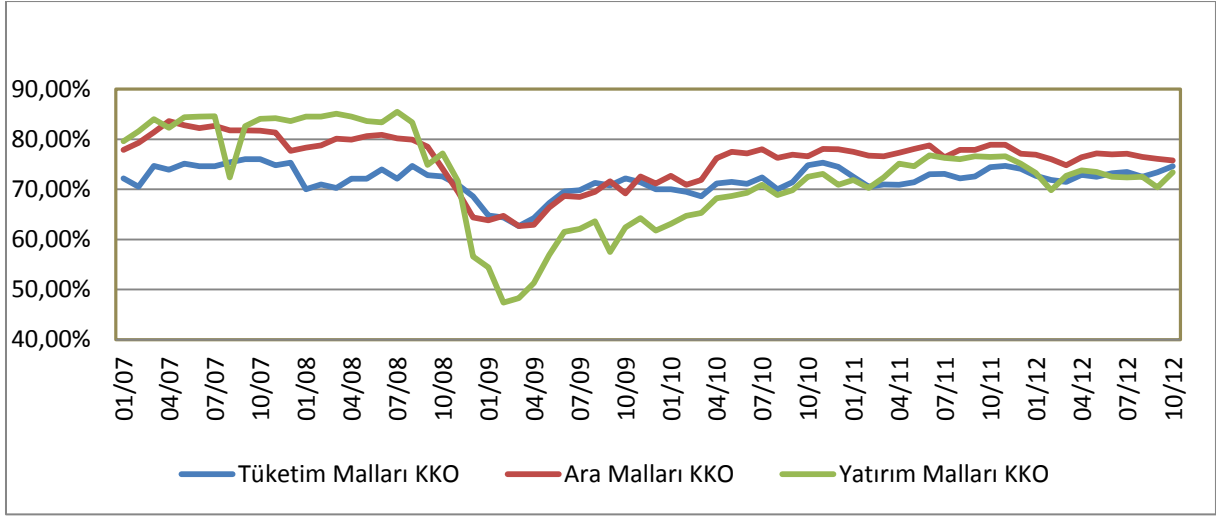


Kaynak: TCMB

Şekil 3: İmalat Sanayinde Kapasite Kullanım Oranları

**Ekim ayına ait kapasite kullanım oranı verileri;
imalat sanayindeki daralmanın devam etmediğini göstermekle birlikte,
toparlanmayı işaret etmekte yetersizdir.**

İmalat sanayinin alt ana dallarını oluşturan tüketim malları, ara malları ve yatırım malları sektörleri için kapasite kullanım oranları, Şekil 4'te gösterilmiştir.



Kaynak: TCMB

Şekil 4: İmalat Sanayi Alt Sektörlerinde Kapasite Kullanım Oranı

Ekim 2012'de tüketim malları imalatı alt sektöründe, kapasite kullanım oranı bir önceki aya göre 1,2 puan yükselerek %74,6 olmuştur. Yatırım malları alt sektöründeki kapasite kullanım oranı da, 3 puanlık bir yükselmeye %73,4 değerine ulaşmıştır. Ancak, ara malları imalatı alt sektöründe 0,3 puanlık bir düşüş gözlenmiştir. Sonuç olarak Ekim 2012'de tüketim ve yatırım malları imalatı alt sektörlerinde gözlenen kapasite kullanım oranındaki artış, gıda ve içeceklerdeki artışla da desteklenerek, imalat sanayi genelinde 0,9 puanlık bir artışa neden olmuştur.

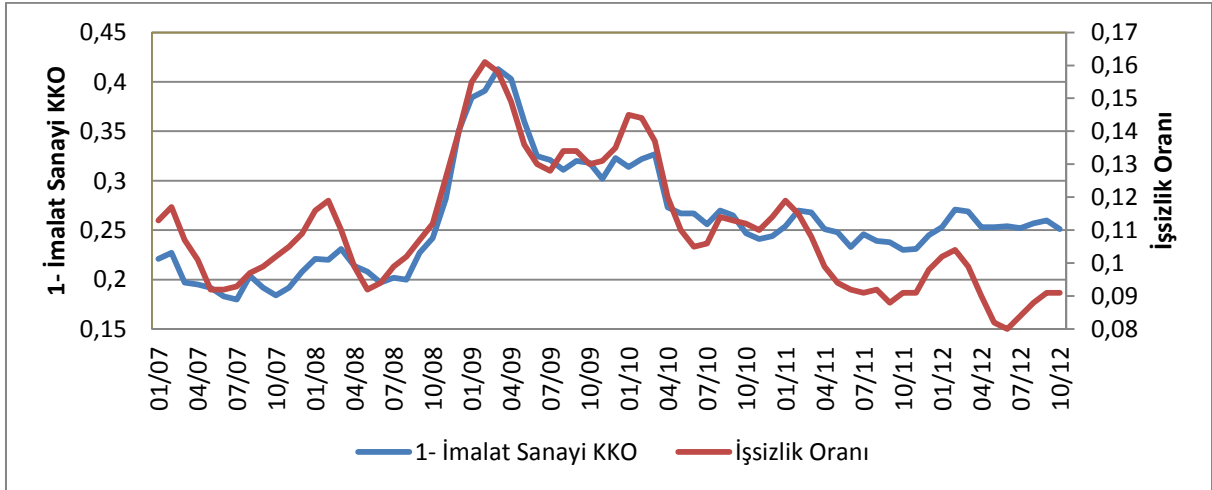
Bir önceki aya ait verilerle karşılaştırma yapıldığında, imalat sanayindeki daralmanın devam etmediği görülmektedir. Ancak bu verilerin ekonomide toparlanmayı işaret ettiğini söylemek henüz mümkün değildir. Çünkü geçmişte de aylık verilerde oynaklığın yüksek olduğu görülmüştür. İmalat sanayi genelinde kapasite kullanım oranı, halen geçen yılki değerinin 2,1 puan altındadır. Başka bir ifade ile, Ekim ayına ait kapasite kullanım oranı verileri; imalat sanayindeki daralmanın devam etmediğini göstermekle birlikte, toparlanmayı işaret etmekte yetersizdir.

Sonuç

Üçüncü çeyrekte yılın ilk yarısına göre daha kötü bir performans gösteren ekonomide, son çeyrekte bir toparlanmanın gözlenmesi mümkündür.

Ancak, bu toparlanma henüz kendini gösterememiştir.

Kapasite kullanım oranı, ekonomideki kaynakların tam istihdamına ne kadar yaklaşıldığını ve potansiyelin ne kadarının kullanıldığını göstermektedir. Tam kapasiteye olan uzaklık ile işsizlik arasında gözle görünen ve kayda değer bir ilişki vardır. İmalat sektöründeki bu ilişki Şekil 5'te gösterilmektedir.



Kaynak: TÜİK ve TCMB

Şekil 5: İmalat Sanayinde Kapasite Kullanım Oranı ile İşsizlik Oranı Arasındaki İlişki

Ekim ayında ara malları alt sektöründe gözlenen 0,3 puanlık düşüğe karşın; tüketim malları imalatı alt sektöründe 1,2, yatırım malları imalatı alt sektöründe ise 3 puanlık artış görülmüştür. Gıda ve içecekler alt sektöründeki 4,7 puanlık artışla da desteklenen bu değişimler, imalat sanayi genelinde kapasite kullanım oranının 0,9 puan artmasına sebep olmuştur. Böylece işsizliğin tırmanışa geçtiği Temmuz ayından bu yana; imalat sanayi kapasite kullanım oranında gözlenen düşüş, Ekim ayında devam etmemiştir.

Ancak, Ekim ayı kapasite kullanım oranında gözlenen bu artış; henüz belirgin bir toparlanmaya işaret etmemektedir. Çünkü kapasite kullanım oranının hala geçen yılki değerinin altında olduğu görülmektedir. Başka bir ifadeyle bu artış, 2012'nin genelinde gözlenen düşük kapasite kullanım oranlarına kıyasla bir artıştır. Ayrıca, kapasite kullanım oranlarını sanayi üretim endeksiyle birlikte değerlendirmek daha doğru olacaktır ki; sanayide üretim Ekim ayında %5,7 oranında düşmüştür.

Buna rağmen 2012'de reel kesim güven endeksi, ilk kez Ekim ayında, bir önceki yılın aynı ayına ait değer üzerine çıkmıştır. Ekonomiye duyulan güvendedeki artışın toparlanmayı beraberinde getireceğini düşünmek mümkündür. Ancak, bu toparlanmanın Kasım ayı ile birlikte kendini göstermesi beklenmektedir.